

2559

สรุปผลสำรวจข้อมูล
กรรมการและผู้บริหาร
ของบริษัทจดทะเบียน



คณะผู้จัดทำ

รายงานสรุปผลสำรวจข้อมูลกรรมการและผู้บริหารของบริษัทจดทะเบียน ปี พ.ศ. 2559 ฉบับนี้ เป็นส่วนหนึ่งของข้อตกลงความร่วมมือ โครงการพัฒนาฐานข้อมูลและงานวิจัยด้านธรรมาภิบาล (Corporate Governance) ในตลาดทุนไทย ระหว่างตลาดหลักทรัพย์แห่งประเทศไทย จุฬาลงกรณ์มหาวิทยาลัย โดยคณะพาณิชยศาสตร์และการบัญชี และ มหาวิทยาลัยเกษตรศาสตร์ วิทยาเขตศรีราชา โดยคณะวิทยาการจัดการ

คณะผู้จัดทำรายงานฉบับนี้ประกอบด้วย

- | | |
|---------------------------------------------|----------------------------------------|
| 1. รองศาสตราจารย์ ดร.พรอนงค์ บุษราตระกูล | จุฬาลงกรณ์มหาวิทยาลัย |
| 2. อาจารย์ ดร.จัญญา เสถียรโชค | จุฬาลงกรณ์มหาวิทยาลัย |
| 3. อาจารย์ณรงค์ฤทธิ์ อัครเรืองพิภพ | จุฬาลงกรณ์มหาวิทยาลัย |
| 4. ผู้ช่วยศาสตราจารย์ ดร.สุนทรี เหล่าพัดจัน | มหาวิทยาลัยเกษตรศาสตร์ วิทยาเขตศรีราชา |
| 5. อาจารย์ ดร.ศิรินุช อินละคร | มหาวิทยาลัยเกษตรศาสตร์ วิทยาเขตศรีราชา |
| 6. อาจารย์ ณิชวุฒิ ทรัพย์สมบัติ | มหาวิทยาลัยเกษตรศาสตร์ วิทยาเขตศรีราชา |
| 7. ผู้แทนจากฝ่ายวิจัย | ตลาดหลักทรัพย์แห่งประเทศไทย |
| 8. ผู้แทนจากฝ่ายพัฒนาระบบบริหาร | ตลาดหลักทรัพย์แห่งประเทศไทย |

บทนำ

การสำรวจข้อมูลกรรมการและผู้บริหารของบริษัทจดทะเบียนในตลาดหลักทรัพย์แห่งประเทศไทย จัดทำขึ้นเพื่อให้บริษัทจดทะเบียนมีข้อมูลประกอบในการพิจารณาแนวปฏิบัติเกี่ยวกับกรรมการและผู้บริหารของบริษัท เพื่อให้เป็นไปตามหลักการกำกับดูแลกิจการที่ดีเพื่อเสริมสร้างคณะกรรมการที่มีประสิทธิภาพ

หลักปฏิบัติ

คณะกรรมการ

- ควรรับผิดชอบในการกำหนดและทบทวนโครงสร้างคณะกรรมการ ทั้งในเรื่องขนาด องค์ประกอบ สัดส่วนกรรมการที่เป็นอิสระ ที่เหมาะสมและจำเป็นต่อการนำพองค์กรสู่วัตถุประสงค์และเป้าหมายหลักที่กำหนดไว้
- ควรเลือกบุคคลที่เหมาะสมเป็นประธานกรรมการ และดูแลให้มั่นใจว่า องค์ประกอบและการดำเนินงานของคณะกรรมการเอื้อต่อการใช้ดุลพินิจในการตัดสินใจอย่างมีอิสระ
- ควรกำกับดูแลให้กรรมการทุกคนมีความรับผิดชอบในการปฏิบัติหน้าที่และจัดสรรเวลาอย่างเพียงพอ

ในการเสนอคำตอบแทนคณะกรรมการให้ผู้ถือหุ้นอนุมัติ คณะกรรมการควรพิจารณาให้โครงสร้างและอัตราค่าตอบแทนมีความเหมาะสมกับความรับผิดชอบและจูงใจให้คณะกรรมการนำพองค์กรให้ดำเนินงานตามเป้าหมายทั้งระยะสั้นและระยะยาว

แนวปฏิบัติ

1. การกำหนดและทบทวนโครงสร้างคณะกรรมการ

คณะกรรมการควรดูแลให้คณะกรรมการประกอบด้วยกรรมการที่มีคุณสมบัติหลากหลายทั้งในด้านทักษะ ประสบการณ์ ความสามารถและคุณลักษณะเฉพาะด้าน ตลอดจนเพศและอายุ ที่จำเป็นต่อการบรรลุวัตถุประสงค์และเป้าหมายหลักขององค์กร โดยจัดทำตารางองค์ประกอบความรู้ความชำนาญของกรรมการ เพื่อให้มั่นใจว่าจะได้คณะกรรมการโดยรวมที่มีคุณสมบัติเหมาะสม สามารถเข้าใจและตอบสนองความต้องการของผู้มีส่วนได้เสียได้ รวมทั้งต้องมีกรรมการที่ไม่ได้เป็นผู้บริหารอย่างน้อย 1 คนที่มีประสบการณ์ในธุรกิจหรืออุตสาหกรรมหลักที่บริษัทดำเนินกิจการอยู่

คณะกรรมการควรมีสัดส่วนระหว่างกรรมการที่เป็นผู้บริหารและกรรมการที่ไม่เป็นผู้บริหารที่สะท้อนอำนาจที่ถ่วงดุลกันอย่างเหมาะสม ส่วนใหญ่ควรเป็นกรรมการที่ไม่เป็นผู้บริหารที่สามารถให้ความเห็นเกี่ยวกับการทำงานของฝ่ายจัดการได้อย่างอิสระ มีจำนวนและคุณสมบัติกรรมการอิสระตามหลักเกณฑ์ของสำนักงานคณะกรรมการกำกับหลักทรัพย์และตลาดหลักทรัพย์ และตลาดหลักทรัพย์แห่งประเทศไทย รวมทั้งดูแลให้กรรมการอิสระสามารถทำงานร่วมกับคณะกรรมการทั้งหมดได้อย่างมีประสิทธิภาพและสามารถแสดงความคิดเห็นได้อย่างอิสระ

คณะกรรมการควรเปิดเผยนโยบายในการกำหนดองค์ประกอบของคณะกรรมการที่มีความหลากหลาย และข้อมูลกรรมการ อาทิ อายุ เพศ ประวัติการศึกษา ประสบการณ์ สัดส่วนการถือหุ้น จำนวนปีที่ดำรงตำแหน่ง กรรมการ และการดำรงตำแหน่งกรรมการในบริษัทจดทะเบียนอื่น ในรายงานประจำปี และบน website ของบริษัท

2. การเลือกประธานกรรมการและการดูแลการดำเนินงานของคณะกรรมการ

ประธานกรรมการควรเป็นกรรมการอิสระ คณะกรรมการควรกำหนดอำนาจหน้าที่ของประธานกรรมการ และกรรมการผู้จัดการใหญ่ให้ชัดเจน และเพื่อไม่ให้คนใดคนหนึ่งมีอำนาจโดยไม่จำกัด ควรแยกบุคคลที่ดำรงตำแหน่งประธานกรรมการออกจากบุคคลที่ดำรงตำแหน่งกรรมการผู้จัดการใหญ่

คณะกรรมการควรกำหนดนโยบายให้กรรมการอิสระมีการดำรงตำแหน่งต่อเนื่องไม่เกิน 9 ปี นับจากวันที่ได้รับการแต่งตั้งให้ดำรงตำแหน่งกรรมการอิสระครั้งแรก ในกรณีที่ จะแต่งตั้งกรรมการอิสระนั้นให้ดำรงตำแหน่งต่อไป คณะกรรมการควรพิจารณาอย่างสมเหตุสมผลถึงความจำเป็นดังกล่าว

คณะกรรมการควรพิจารณาแต่งตั้งคณะกรรมการชุดย่อย เพื่อพิจารณาประเด็นเฉพาะเรื่อง กลั่นกรองข้อมูล และเสนอแนวทางพิจารณาก่อนเสนอให้คณะกรรมการเห็นชอบต่อไป

คณะกรรมการควรดูแลให้มีการเปิดเผยบทบาทและหน้าที่ของคณะกรรมการ และคณะกรรมการชุดย่อย จำนวนครั้งของการประชุมและจำนวนครั้งที่กรรมการแต่ละท่านเข้าร่วมประชุมในปีที่ผ่านมา และรายงานผลการปฏิบัติงานของคณะกรรมการทั้งคณะและคณะกรรมการชุดย่อยทุกชุด

3. การรับผิดชอบในการปฏิบัติหน้าที่และจัดสรรเวลา

คณะกรรมการควรกำหนดหลักเกณฑ์ในการดำรงตำแหน่งในบริษัทอื่นของกรรมการโดยพิจารณาถึงประสิทธิภาพการทำงานของกรรมการที่ดำรงตำแหน่งหลายบริษัท และเพื่อให้มั่นใจว่ากรรมการสามารถทุ่มเทเวลาในการปฏิบัติหน้าที่ในบริษัทได้อย่างเพียงพอ ควรกำหนดจำนวนบริษัทจดทะเบียนที่กรรมการแต่ละคนจะไปดำรงตำแหน่งให้เหมาะสมกับลักษณะหรือสภาพธุรกิจของบริษัทแต่รวมแล้วไม่ควรเกิน 5 บริษัทจดทะเบียน ทั้งนี้ เนื่องจากประสิทธิภาพของการปฏิบัติหน้าที่ในฐานะกรรมการบริษัทอาจลดลงหากจำนวนบริษัทที่กรรมการไปดำรงตำแหน่งมีมากเกินไป และควรให้มีการเปิดเผยหลักเกณฑ์ดังกล่าว คณะกรรมการควรจัดให้มีระบบการรายงานการดำรงตำแหน่งอื่นของกรรมการ และเปิดเผยให้เป็นที่ยอมรับทราบ

กรรมการแต่ละคนควรเข้าร่วมประชุมไม่น้อยกว่าร้อยละ 75 ของจำนวนการประชุมคณะกรรมการบริษัททั้งหมดที่ได้จัดให้มีขึ้นในรอบปี จำนวนครั้งของการประชุมคณะกรรมการควรพิจารณาให้เหมาะสมกับภาระหน้าที่และความรับผิดชอบของคณะกรรมการและลักษณะการดำเนินธุรกิจของบริษัท แต่ไม่ควรน้อยกว่า 6 ครั้งต่อปี

4. คำตอบแทนคณะกรรมการ

คณะกรรมการควรจัดตั้งคณะกรรมการพิจารณาคำตอบแทน ซึ่งสมาชิกส่วนใหญ่และประธานควรเป็นกรรมการอิสระ เพื่อทำหน้าที่พิจารณานโยบายและหลักเกณฑ์ในการกำหนดคำตอบแทน โดยคำตอบแทนของกรรมการควรสอดคล้องกับกลยุทธ์และเป้าหมายระยะยาวของบริษัท ประสพการณ์ ภาระหน้าที่ ขอบเขตของบทบาทและความรับผิดชอบ รวมถึงประโยชน์ที่คาดว่าจะได้รับจากกรรมการแต่ละคน กรรมการที่ได้รับมอบหมายหน้าที่และความรับผิดชอบเพิ่มขึ้น เช่น เป็นสมาชิกของคณะกรรมการชุดย่อย

ควรได้รับค่าตอบแทนเพิ่มเติมที่เหมาะสมด้วย ทั้งนี้ อยู่ในลักษณะที่เปรียบเทียบได้กับระดับที่ปฏิบัติอยู่ในอุตสาหกรรม

ผู้ถือหุ้นต้องเป็นผู้อนุมัติโครงสร้างและอัตราค่าตอบแทนกรรมการ ทั้งรูปแบบที่เป็นตัวเงินและไม่ใช้ตัวเงิน (เช่น ค่าเบี้ยประกันความรับผิดของกรรมการ เป็นต้น) โดยคณะกรรมการควรพิจารณาค่าตอบแทนแต่ละรูปแบบให้มีความเหมาะสม

- ค่าตอบแทนในอัตราคงที่ (เช่น ค่าตอบแทนประจำ เบี้ยประชุม)
- ค่าตอบแทนตามผลการดำเนินงานของบริษัท (เช่น โบนัส บำเหน็จ) โดยควรเชื่อมโยงกับมูลค่าที่บริษัทสร้างให้กับผู้ถือหุ้น แต่ไม่ควรอยู่ในระดับที่สูงเกินไปจนทำให้เกิดการมุ่งเน้นแต่ผลประโยชน์ระยะสั้น
- ค่าตอบแทนอื่น (อาทิ ESOP/EJIP)

คณะกรรมการควรเปิดเผยนโยบายและหลักเกณฑ์การกำหนดค่าตอบแทนกรรมการที่สะท้อนถึงภาระหน้าที่และความรับผิดชอบของแต่ละคน รวมทั้งรูปแบบและจำนวนของค่าตอบแทนด้วย ทั้งนี้ จำนวนเงินค่าตอบแทนที่เปิดเผย ควรรวมถึงค่าตอบแทนที่กรรมการแต่ละท่านได้รับจากการเป็นกรรมการของบริษัทย่อยด้วย

คณะกรรมการควรกำหนดโครงสร้างค่าตอบแทนที่เป็นเครื่องจูงใจให้กรรมการผู้จัดการใหญ่ ผู้บริหารระดับสูง และบุคลากรอื่น ๆ ทุกระดับปฏิบัติงานให้สอดคล้องกับวัตถุประสงค์และเป้าหมายหลักขององค์กร และสอดคล้องกับผลประโยชน์ของกิจการในระยะยาว รวมถึงการพิจารณาความเหมาะสมของสัดส่วนค่าตอบแทนที่เป็นเงินเดือน ผลการดำเนินงานระยะสั้น เช่น โบนัส และผลการดำเนินงานระยะยาว เช่น Employee Stock Ownership Plan การกำหนดนโยบายเกี่ยวกับการจ่ายค่าตอบแทนควรคำนึงถึงปัจจัย เช่น ระดับค่าตอบแทนสูงกว่าหรือเท่ากับระดับอุตสาหกรรมโดยประมาณ ผลการดำเนินงานของกิจการ

ตลาดหลักทรัพย์ฯ ได้รวบรวมข้อมูลค่าตอบแทนกรรมการและผู้บริหารของบริษัทจดทะเบียนที่ได้มีการเปิดเผยในแบบรายงานข้อมูลประจำปี (แบบ 56-1) ต่อเนื่องมานับตั้งแต่ปี 2544 ถึงปี 2556 สำหรับปี 2557 ถึงปี 2559 นั้น ตลาดหลักทรัพย์ฯ ได้ร่วมกับจุฬาลงกรณ์มหาวิทยาลัย โดยคณะพาณิชยศาสตร์และการบัญชี และมหาวิทยาลัยเกษตรศาสตร์ วิทยาเขตศรีราชา โดยคณะวิทยาการจัดการ สืบหาข้อมูลกรรมการและผู้บริหารในด้านการดำรงตำแหน่งคณะกรรมการบริษัทและค่าตอบแทนกรรมการและผู้บริหาร

คณะผู้จัดทำ
พฤศจิกายน 2560

สารบัญ

	หน้า
คำนิยามและความหมาย	1
บทสรุปผลการสำรวจ	4
ส่วนที่ 1 วิธีรวบรวมข้อมูลและประมวลผล	9
ส่วนที่ 2 ผลการประมวลผล	11
● การดำรงตำแหน่งคณะกรรมการบริษัท	
- จำนวนที่นั่งและจำนวนคณะกรรมการบริษัท	11
- ประเภทคณะกรรมการชุดย่อย	16
- ประเภทของประธานกรรมการ	17
- อัตราการเข้าประชุมกรรมการ	19
- การกระจายกรรมการตามเพศ	20
- การดำรงตำแหน่งกรรมการมากกว่าหนึ่งบริษัท	22
● ค่าตอบแทนกรรมการและผู้บริหาร	
- จำนวนเงินค่าตอบแทน	24
- ค่าตอบแทนแยกตามหมวดธุรกิจ	25
- รูปแบบค่าตอบแทน	26
ตารางแนบ	
1) ค่าตอบแทนกรรมการ แยกตามหมวดธุรกิจ	28
2) ค่าตอบแทนกรรมการ แยกตามจำนวนเงินที่จ่าย	30
3) ค่าตอบแทนกรรมการ แยกตามขนาดรายได้ของบริษัท	30
4) ค่าตอบแทนกรรมการ แยกตามขนาดกำไรขาดทุนสุทธิของบริษัท	31
5) รูปแบบค่าตอบแทนกรรมการ แยกตามหมวดธุรกิจ	32
6) ค่าตอบแทนกรรมการที่เป็นผู้บริหาร แยกตามหมวดธุรกิจ	34
7) ค่าตอบแทนกรรมการที่เป็นผู้บริหาร แยกตามจำนวนเงินที่จ่าย	36
8) ค่าตอบแทนกรรมการที่เป็นผู้บริหาร แยกตามขนาดรายได้ของบริษัท	36
9) ค่าตอบแทนกรรมการที่เป็นผู้บริหาร แยกตามขนาดกำไรขาดทุนสุทธิ	37
10) ค่าตอบแทนกรรมการที่ไม่เป็นผู้บริหาร แยกตามหมวดธุรกิจ	38
11) ค่าตอบแทนกรรมการที่ไม่เป็นผู้บริหาร แยกตามจำนวนเงินที่จ่าย	40
12) ค่าตอบแทนกรรมการที่ไม่เป็นผู้บริหาร แยกตามขนาดรายได้ของบริษัท	40
13) ค่าตอบแทนกรรมการที่ไม่เป็นผู้บริหาร แยกตามขนาดกำไร (ขาดทุน) สุทธิของบริษัท	41
14) ค่าตอบแทนประธานกรรมการและกรรมการ แยกตามหมวดธุรกิจ	42
15) ค่าตอบแทนประธานกรรมการ แยกตามจำนวนเงินที่จ่าย	44
16) ค่าตอบแทนประธานกรรมการ แยกตามขนาดรายได้ของบริษัท	44

17) ค่าตอบแทนประธานกรรมการ แยกตามขนาดกำไร (ขาดทุน) สุทธิของบริษัท	45
18) ค่าตอบแทนกรรมการตรวจสอบ แยกตามหมวดธุรกิจ	46
19) ค่าตอบแทนกรรมการตรวจสอบ แยกตามจำนวนเงินที่จ่าย	48
20) ค่าตอบแทนกรรมการตรวจสอบ แยกตามขนาดรายได้ของบริษัท	48
21) ค่าตอบแทนกรรมการตรวจสอบ แยกตามขนาดกำไรขาดทุนสุทธิ	49
22) ค่าตอบแทนประธานกรรมการตรวจสอบและกรรมการตรวจสอบ แยกตามหมวดธุรกิจ	50
23) ค่าตอบแทนประธานกรรมการตรวจสอบ แยกตามจำนวนเงินที่จ่าย	52
24) ค่าตอบแทนประธานกรรมการตรวจสอบ แยกตามขนาดรายได้ของบริษัท	52
25) ค่าตอบแทนประธานกรรมการตรวจสอบ แยกตามขนาดกำไร (ขาดทุน) สุทธิของบริษัท	53
26) คณะกรรมการชด้อยแยกตามหมวดธุรกิจ	54
27) ค่าตอบแทนคณะกรรมการชด้อยแยกตามหมวดธุรกิจ	56
28) ค่าตอบแทนผู้บริหารระดับสูง แยกตามหมวดธุรกิจ	58
29) ค่าตอบแทนผู้บริหารระดับสูง แยกตามจำนวนเงินที่จ่าย	60
30) ค่าตอบแทนผู้บริหารระดับสูง แยกตามขนาดรายได้ของบริษัท	60
31) ค่าตอบแทนผู้บริหารระดับสูง แยกตามขนาดกำไร (ขาดทุน) สุทธิของบริษัท	61
32) รูปแบบค่าตอบแทนผู้บริหารระดับสูง แยกตามหมวดธุรกิจ	62

สารบัญแผนภาพ

	หน้า
แผนภาพสรุป	
1 ค่าตอบแทนกรรมการเฉลี่ยต่อคนต่อปี ปี 2559 เทียบปี 2558 (ล้านบาท)	6
2 ค่าตอบแทนผู้บริหารเฉลี่ยต่อคน ปี 2559 เทียบปี 2558 (ล้านบาท)	7
3 ร้อยละรูปแบบค่าตอบแทนกรรมการปี 2559 เทียบกับปี 2558	8
4 ร้อยละรูปแบบค่าตอบแทนผู้บริหาร ปี 2559 เทียบกับปี 2558	8
แผนภาพ	
1 จำนวนที่นั่งกรรมการ จำนวนกรรมการ (คน) ค่าเฉลี่ย ค่าสูงสุดและค่าต่ำสุดของจำนวนที่นั่งกรรมการในภาพรวม และจำแนกตามตลาด (ที่นั่ง)	11
2 ร้อยละบริษัทจำแนกตามจำนวนกรรมการบริษัท	12
3 ร้อยละบริษัทใน SET100 Non-SET100 และ mai จำแนกตามจำนวนกรรมการบริษัท	13
4 ร้อยละที่นั่งกรรมการ จำแนกตาม ประเภทกรรมการบริษัท	13
5 ร้อยละที่นั่งกรรมการที่เป็นผู้บริหาร เปรียบเทียบเป็นรายหมวดธุรกิจ	14
6 ร้อยละที่นั่งกรรมการในบริษัทใน SET100 Non-SET100 และ mai จำแนกตามประเภทกรรมการบริษัท	15
7 ร้อยละบริษัทใน SET100 Non-SET100 และ mai จำแนกตามสัดส่วนกรรมการอิสระ	16
8 ร้อยละบริษัทที่มีกรรมการชด้อย แยกตามประเภทกรรมการชด้อย	16
9 ร้อยละบริษัทใน SET100 Non-SET100 และ mai จำแนกตามการมี/ไม่มีคณะกรรมการพิจารณาตอบแทน คณะกรรมการสรรหา คณะกรรมการสรรหาและพิจารณาตอบแทน และคณะกรรมการบริหารความเสี่ยง	17
10 ร้อยละบริษัท จำแนกตามประเภทของประธานกรรมการบริษัท	18
11 ร้อยละบริษัทใน SET100 Non-SET100 และ mai จำแนกตามประเภทของประธานกรรมการบริษัท	19
12 ร้อยละกรรมการบริษัทที่เข้าประชุม ของบริษัทใน SET100 Non-SET100 และ mai จำแนกตามประเภทกรรมการบริษัท	19
13 ร้อยละบริษัทที่มีกรรมการที่เป็นหญิงและกรรมการอิสระที่เป็นหญิงจำแนกตามจำนวนกรรมการ (มีอย่างน้อย 1 คน และไม่มี)	20
14 ร้อยละที่นั่งกรรมการบริษัทในภาพรวมบริษัทใน SET100 Non-SET100 และ mai จำแนกตามเพศ	20
15 ร้อยละบริษัท จำแนกตามจำนวนกรรมการบริษัทที่เป็นเพศหญิง	21
16 ร้อยละที่นั่งกรรมการบริษัทที่เป็นเพศหญิงเฉพาะ 3 หมวดธุรกิจร้อยละสูงสุด 3 หมวดธุรกิจร้อยละต่ำสุด และร้อยละเฉลี่ยในภาพรวม	21
17 ร้อยละกรรมการบริษัทใน SET100 Non-SET100 และ mai จำแนกตามจำนวนแห่งการดำรงตำแหน่ง	23
18 ร้อยละกรรมการบริษัทใน SET100 Non-SET100 และ mai ที่มี 1-5 ที่นั่งกรรมการ และมีมากกว่า 5 ที่นั่ง จำแนกตามอัตราการเข้าประชุม	23

คำนิยามและความหมาย

- คำนิยามเกี่ยวกับการดำรงตำแหน่งกรรมการตามหลักการกำกับดูแลกิจการที่ดีสำหรับบริษัทจดทะเบียนปี 2555

กรรมการผู้จัดการ (Chief Executive Officer: CEO หรือ Managing Director: MD หรือ President) หมายถึง ประธานเจ้าหน้าที่บริหาร กรรมการผู้จัดการ กรรมการผู้อำนวยการ หรือผู้ที่มีบทบาทหน้าที่เทียบเท่า

กรรมการอิสระ (Independent Director: ID) หมายถึง กรรมการบริษัทจดทะเบียนที่มีความเป็นอิสระจากผู้ถือหุ้นใหญ่หรือกลุ่มของผู้ถือหุ้นใหญ่และผู้บริหารของบริษัทนั้นและต้องมีคุณสมบัติครบถ้วนตามหลักเกณฑ์ที่คณะกรรมการกำกับตลาดทุนกำหนด

กรรมการที่ไม่เป็นผู้บริหาร (Non-Executive Director: NED) หมายถึง กรรมการบริษัทที่ไม่เป็นผู้บริหารและไม่มีส่วนเกี่ยวข้องในการบริหารงานประจำของบริษัทนั้น

กรรมการที่เป็นผู้บริหาร (Executive Director: ED) หมายถึง กรรมการบริษัทที่เป็นผู้บริหารหรือมีส่วนเกี่ยวข้องในการบริหารงานประจำของบริษัทนั้น

คณะกรรมการชดเชย (Committee) หมายถึง คณะกรรมการชดเชยที่คณะกรรมการตั้งขึ้นเพื่อให้ช่วยศึกษาและกลั่นกรองงานในด้านใดด้านหนึ่ง

คณะกรรมการตรวจสอบ (Audit Committee: AC) หมายถึง คณะกรรมการชดเชยที่จัดตั้งขึ้นเพื่อทำหน้าที่กำกับดูแลให้มีการจัดทำรายงานทางการเงินและการเปิดเผยข้อมูลที่ต้องครบถ้วนเป็นไปตามมาตรฐานการรายงาน มีระบบการควบคุมภายในและการตรวจสอบภายในที่มีมาตรฐานรัดกุมเพียงพอ ทั้งนี้ องค์กรประกอบคุณสมบัติ และหน้าที่ของคณะกรรมการตรวจสอบเป็นไปตามที่คณะกรรมการกำกับตลาดทุน และตลาดหลักทรัพย์แห่งประเทศไทยประกาศกำหนด

คณะกรรมการพิจารณาค่าตอบแทน (Remuneration Committee: RC หรือ Compensation Committee) หมายถึง คณะกรรมการชดเชยที่คณะกรรมการตั้งขึ้นเพื่อทำหน้าที่พิจารณาค่าตอบแทนของกรรมการและผู้บริหารระดับสูง

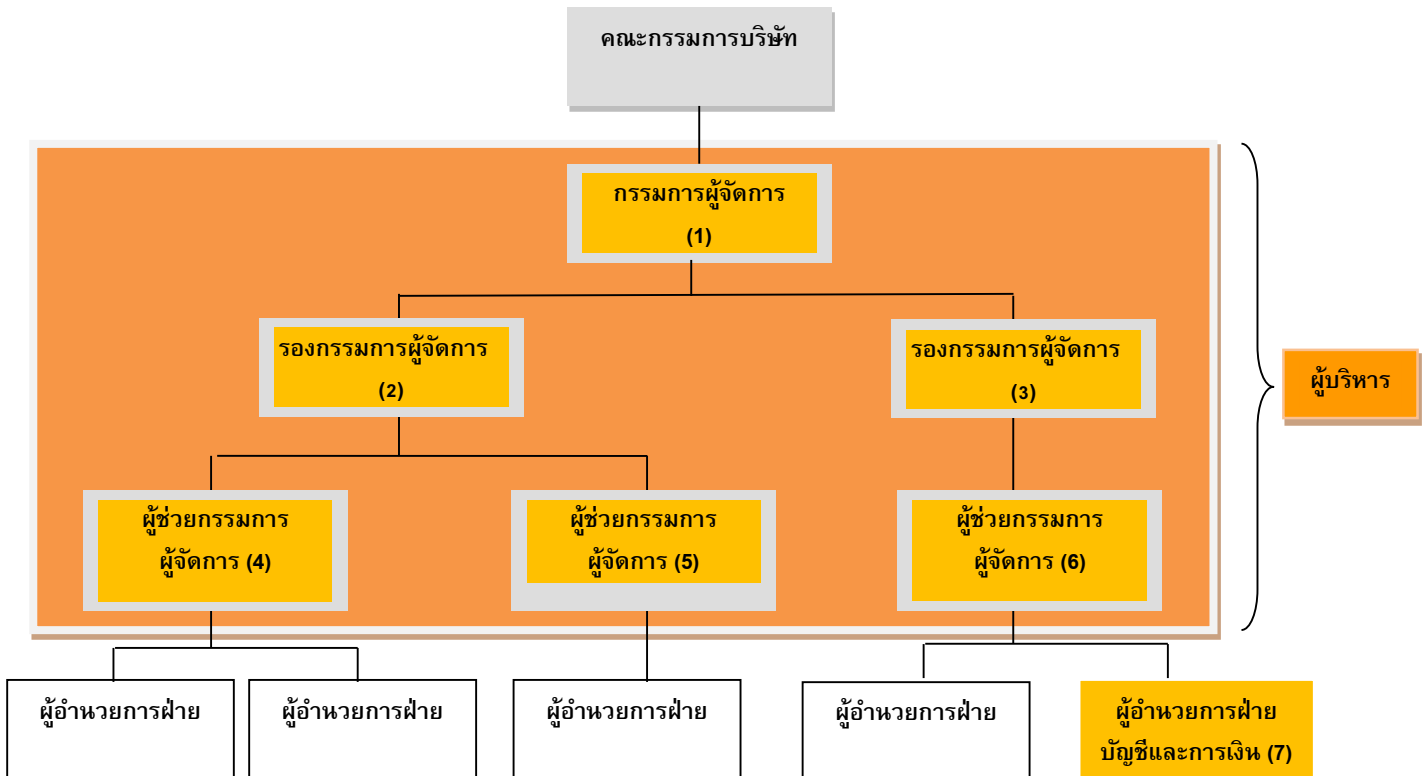
คณะกรรมการสรรหา (Nomination Committee: NC) หมายถึง คณะกรรมการชดเชยที่คณะกรรมการตั้งขึ้นเพื่อทำหน้าที่สรรหากรรมการและผู้บริหารระดับสูง

- คำนิยามของข้อมูลค่าตอบแทนผู้บริหารตามข้อกำหนดของสำนักงาน ก.ล.ต.

ค่าตอบแทนกรรมการ หมายถึง ลักษณะและจำนวนค่าตอบแทนที่จ่ายให้แก่กรรมการบริษัท แต่ละราย ในปีที่ผ่านมา (ในที่นี้คือปี 2559) โดยระบุเฉพาะค่าตอบแทนในฐานะที่เป็นกรรมการ หากกรณีที่กรรมการท่านใดได้รับค่าตอบแทนในฐานะผู้บริหารด้วย ให้แยกระบุค่าตอบแทนดังกล่าวไว้ในค่าตอบแทนในส่วนของผู้บริหาร

ค่าตอบแทนผู้บริหาร หมายถึง ผลรวมของค่าตอบแทนที่จ่ายให้แก่ผู้บริหารทุกราย โดยให้ระบุจำนวนราย และลักษณะของค่าตอบแทนด้วย (ผู้บริหาร หมายถึง กรรมการผู้จัดการและผู้จัดการตำแหน่งระดับบริหารสายแรกนับต่อจากกรรมการผู้จัดการลงมา ผู้ซึ่งดำรงตำแหน่งเทียบเท่ากับผู้จัดการตำแหน่งระดับบริหารรายที่สี่ทุกราย และให้หมายความรวมถึงผู้ดำรงตำแหน่งระดับบริหารในสายงานบัญชี หรือการเงินที่เป็นระดับผู้จัดการฝ่ายขึ้นไปหรือเทียบเท่า) จากตัวอย่างตามแผนภาพ รวมผู้บริหารในระดับผู้ช่วยกรรมการผู้จัดการทั้งหมด

ทั้งนี้ ค่าตอบแทนของกรรมการและผู้บริหารดังกล่าว ให้ระบุทั้งค่าตอบแทนที่เป็นตัวเงิน และค่าตอบแทนอื่น (ถ้ามี) สำหรับบริษัทที่ประกอบธุรกิจหลักโดยการถือหุ้นในบริษัทอื่น (Holding Company) ให้แสดงค่าตอบแทนและจำนวนรายของกรรมการและผู้บริหารทุกคนของบริษัทย่อยที่เป็นธุรกิจหลักในปีที่ผ่านมาด้วย



- ความหมายของคำที่ใช้

หมวดธุรกิจ หมายถึง หมวดธุรกิจ (Sector) ในตลาดหลักทรัพย์ฯ ซึ่งในปี 2559 มีทั้งสิ้น 28 หมวด แต่ในการสำรวจครั้งนี้ไม่รวมหมวดธุรกิจกองทุนรวมอสังหาริมทรัพย์และกองทรัสต์เพื่อการลงทุนในอสังหาริมทรัพย์ (PF&REITs) และจัดให้ mai เป็นหมวดธุรกิจในการวิเคราะห์ด้วย จึงมีหมวดธุรกิจรวมทั้งสิ้น 28 หมวด

รายได้ของบริษัท หมายถึง รายได้จากการขายสินค้าและบริการของบริษัทตามงบการเงินรวม (ถ้ามี) หรืองบการเงิน ประจำปี 2559

ค่าความถี่ (Frequency) หมายถึง จำนวนหน่วยศึกษาที่มีค่าสังเกตตามคุณสมบัติที่กำหนด

ค่าเฉลี่ย (Mean) หมายถึง ค่าเฉลี่ยของกลุ่มนั้นๆ ในที่นี้ใช้ย่อว่า Mean

ค่ามัธยฐาน (Median) หมายถึง ค่าที่อยู่กึ่งกลาง (เปอร์เซ็นต์ไทล์ที่ 50) ของกลุ่มนั้นๆ ในที่นี้ใช้ย่อว่า Median

ค่าต่ำสุด (Minimum) หมายถึง ค่าน้อยที่สุดในกลุ่มนั้น ๆ เมื่อนำข้อมูลทุกค่ามาเรียงจากน้อยไปมาก ในที่นี้ใช้ย่อว่า Min

ค่าสูงสุด (Maximum) หมายถึง ค่าสูงสุดหรือมากที่สุดในกลุ่มนั้น ๆ เมื่อนำข้อมูลทุกค่ามาเรียงจากน้อยไปมาก ในที่นี้ใช้ย่อว่า Max

ควอไทล์ (Quartile) หมายถึง การแบ่งข้อมูลซึ่งเรียงจากน้อยไปมาก ออกเป็น 4 ส่วนเท่า ๆ กัน คือ Q1 Q2 และ Q3 โดยในรายงานมีการแสดงเฉพาะค่า Q2 และ Q3 ซึ่งหมายถึง

- Q2 คือ ค่าตำแหน่งที่ เปอร์เซนต์ไทล์ที่ 50 ซึ่งแสดงว่ามี 50% ของข้อมูลที่มีค่าต่ำกว่าค่า ณ จุดตำแหน่งนั้น ซึ่งในที่นี้คือค่าเดียวกับค่ามัธยฐาน (Median)
- Q3 คือ ค่าตำแหน่งที่ เปอร์เซนต์ไทล์ที่ 75 ซึ่งแสดงว่ามี 75% ของข้อมูลที่มีค่าต่ำกว่าค่า ณ จุดตำแหน่งนั้น

บทสรุปการสำรวจข้อมูลกรรมการและผู้บริหาร ของบริษัทจดทะเบียน ปี 2559

การสำรวจข้อมูลกรรมการและผู้บริหารของบริษัทจดทะเบียน ปี 2559 เป็นการรวบรวมข้อมูลจากการเปิดเผยในรูปแบบแสดงรายงานข้อมูลประจำปี 2559 (แบบ 56-1) ซึ่งเป็นบริษัทที่มีการจัดส่งงบการเงิน สำหรับผลประกอบการปี 2559 ณ สิ้นเดือนมิถุนายน ปี 2560 ไม่รวมกองทุนรวมอสังหาริมทรัพย์ บริษัทจดทะเบียนในหมวดธุรกิจกองทุนรวมอสังหาริมทรัพย์และกองทรัสต์เพื่อการลงทุนในอสังหาริมทรัพย์ และไม่จัดเป็นบริษัทจดทะเบียนที่อยู่ในข่ายเพิกถอนสำหรับการสำรวจข้อมูลการดำรงตำแหน่งกรรมการ รวมทั้งมีการเปิดเผยคำตอบแทนกรรมการและผู้บริหารแยกออกจากกัน สำหรับการสำรวจข้อมูลคำตอบแทนกรรมการและผู้บริหารจึงมีบริษัทที่อยู่ในขอบเขตการศึกษาในด้านการดำรงตำแหน่งกรรมการ จำนวน 643 บริษัท และบริษัทที่อยู่ในขอบเขตการศึกษาในด้านคำตอบแทนคณะกรรมการและผู้บริหาร จำนวน 632 บริษัท จากบริษัทจดทะเบียน ณ สิ้นปี 2559 จำนวน 711 บริษัท โดยจะแบ่งประเภทกรรมการเป็นกรรมการที่เป็นผู้บริหาร กรรมการที่ไม่เป็นผู้บริหาร และกรรมการอิสระ ข้อมูลของคณะกรรมการประกอบด้วย การเข้าประชุมของกรรมการ การกระจายกรรมการตามเพศ และการดำรงตำแหน่งกรรมการมากกว่าหนึ่งบริษัท

เมื่อพิจารณาคำตอบแทนของกรรมการอาจอยู่ในรูปแบบของการให้คำตอบแทนกรรมการทั้งที่เป็นประเภทที่เป็นตัวเงิน ได้แก่ เงินเดือน โบนัส ค่าเบี้ยประชุม กองทุนสำรองเลี้ยงชีพ เป็นต้น และคำตอบแทนอื่นๆ ที่ไม่เป็น ตัวเงิน อย่างไรก็ตาม ในการเก็บข้อมูลเพื่อประมวลผลคำตอบแทนกรรมการโดยเฉลี่ยต่อคนต่อปี จะนำมาเฉพาะคำตอบแทนที่เป็นตัวเงินและเปิดเผยข้อมูลในแบบ 56-1 อย่างชัดเจนเท่านั้น โดยสามารถสรุปสาระสำคัญดังนี้

การดำรงตำแหน่งกรรมการบริษัท

จากจำนวนของบริษัทที่ใช้ประมวลผลในปี พ.ศ. 2559 ทั้งสิ้น 643 บริษัท มีจำนวนที่นั่งกรรมการทั้งหมด 6,384 ที่นั่ง ซึ่งดำรงตำแหน่งโดยกรรมการจำนวนทั้งสิ้น 5,174 คน โดยมีจำนวนที่นั่งกรรมการเฉลี่ยต่อบริษัท 10 ที่นั่ง จำนวนที่นั่งกรรมการต่ำสุดมี 5 ที่นั่ง และสูงสุด 21 ที่นั่ง โดยเฉลี่ยสำหรับบริษัทใน SET100 บริษัทใน Non-SET100 และบริษัทใน mai อยู่ที่ 11 ที่นั่ง 10 ที่นั่ง และ 9 ที่นั่ง ตามลำดับ บริษัทส่วนใหญ่ (ร้อยละ 58.32) มีขนาดของคณะกรรมการอยู่ระหว่าง 9 ถึง 12 คน

สำหรับภาพรวมองค์ประกอบของคณะกรรมการ จากจำนวนที่นั่งกรรมการทั้งหมด 6,384 ที่นั่ง เป็นที่นั่งกรรมการอิสระ 2,640 ที่นั่ง (ร้อยละ 41.36) ที่นั่งกรรมการที่ไม่เป็นผู้บริหาร 1,713 ที่นั่ง (ร้อยละ 26.83) ที่นั่งกรรมการที่เป็นผู้บริหาร 2,031 ที่นั่ง (ร้อยละ 31.81) และโดยเฉลี่ยต่อบริษัท มีที่นั่งกรรมการอิสระ 4 ที่นั่ง ที่นั่งกรรมการที่ไม่เป็นผู้บริหาร 3 ที่นั่ง และที่นั่งกรรมการที่เป็นผู้บริหาร 3 ที่นั่ง สำหรับบริษัทใน mai มีสัดส่วนของที่นั่งกรรมการที่ไม่เป็นผู้บริหารต่ำกว่าสัดส่วนของที่นั่งกรรมการที่เป็นผู้บริหาร (ร้อยละ 23.84 และร้อยละ 33.05 ตามลำดับ) บริษัทส่วนใหญ่ (ร้อยละ 75.58) มีสัดส่วนกรรมการอิสระต่ำกว่าร้อยละ 50 โดยสัดส่วนของบริษัทที่มีกรรมการอิสระต่ำกว่าร้อยละ 50 ของบริษัทใน Non-SET100 อยู่ที่ร้อยละ 77.56 ซึ่งสูงกว่าบริษัทใน SET100 และบริษัทใน mai ที่อยู่ที่ร้อยละ 72.73 และร้อยละ 71.64 ตามลำดับ

ภาพรวมประเภทกรรมการชุดย่อย พบว่า ทุกบริษัทมีคณะกรรมการตรวจสอบ โดยมีคณะกรรมการพิจารณา
ค่าตอบแทน(แยกชุด) ร้อยละ 9.49 มีคณะกรรมการสรรหา(แยกชุด) ร้อยละ 7.31 และมีการรวมคณะกรรมการ
สรรหาและพิจารณาค่าตอบแทนอยู่ในชุดเดียวกัน ร้อยละ 53.50 นอกจากนี้มีการรวมคณะกรรมการสรรหา พิจารณา
ค่าตอบแทน และกำกับดูแลกิจการอยู่ในชุดเดียวกัน ร้อยละ 4.67 และมีการรวมคณะกรรมการสรรหาและกำกับดูแล
กิจการอยู่ในชุดเดียวกัน ร้อยละ 2.64

ภาพรวมการดำรงตำแหน่งควบของผู้บริหารกับตำแหน่งประธานกรรมการ พบว่าร้อยละ 13.99 ของบริษัทที่ใช้
ประมวลผลมีประธานเจ้าหน้าที่บริหาร (หรือตำแหน่งอื่นที่เทียบเท่า) ควบตำแหน่งประธานกรรมการด้วย โดยบริษัท
ใน SET100 บริษัทใน Non-SET100 และบริษัทใน mai มีประธานเจ้าหน้าที่บริหารที่ควบตำแหน่งประธานกรรมการ
ร้อยละ 14.29 ร้อยละ 16.05 และร้อยละ 7.52 ตามลำดับ นอกจากนี้ร้อยละ 39.15 มีประธานกรรมการที่เป็น
กรรมการอิสระ โดยบริษัทใน SET100 บริษัทใน Non-SET100 และบริษัทใน mai มีประธานกรรมการที่เป็น
กรรมการอิสระร้อยละ 37.76 ร้อยละ 34.57 และร้อยละ 54.14 ตามลำดับ

การเข้าประชุมของกรรมการ

อัตราการเข้าประชุมของกรรมการมีสัดส่วนจำนวนครั้งที่ค่อนข้างสูง โดยกรรมการที่เป็นผู้บริหารมีสัดส่วนการเข้า
ประชุมสูงสุด (ร้อยละ 94.08) ตามมาด้วยกรรมการอิสระ (ร้อยละ 91.62) และกรรมการที่ไม่เป็นผู้บริหาร
(ร้อยละ 86.26) นอกจากนี้กรรมการทุกประเภทในทุกหมวดธุรกิจมีสัดส่วนการเข้าประชุมเกินกว่าเกณฑ์แนวปฏิบัติ
ที่ดี (ร้อยละ 75 ของจำนวนครั้งการประชุมทั้งหมด) ยกเว้นเพียงกรรมการที่ไม่เป็นผู้บริหารในหมวดธุรกิจ Mining
และหมวดธุรกิจ Paper & Printing Materials เท่านั้นที่มีสัดส่วนการเข้าประชุมต่ำกว่าเกณฑ์แนวปฏิบัติที่ดี
(ร้อยละ 68.57 และร้อยละ 66.67 ตามลำดับ)

การกระจายกรรมการตามเพศ

ในจำนวนที่นั่งกรรมการทั้งหมด 6,384 ที่นั่ง เป็นที่นั่งกรรมการที่ดำรงตำแหน่งโดยกรรมการที่เป็นเพศชาย
ร้อยละ 81.03 (5,173 ที่นั่ง) และกรรมการที่เป็นเพศหญิง ร้อยละ 18.97 (1,211 ที่นั่ง) สำหรับจำนวนที่นั่งกรรมการ
อิสระ พบว่าจากจำนวนที่นั่งกรรมการอิสระทั้งหมด 2,640 ที่นั่งดำรงตำแหน่งโดยกรรมการที่เป็นเพศชาย
ร้อยละ 83.14 (2,195 ที่นั่ง) และเพศหญิงร้อยละ 16.86 (445 ที่นั่ง) เมื่อพิจารณาจากจำนวนบริษัททั้งหมด
643 บริษัท พบว่า 535 บริษัท (ร้อยละ 83.20) มีกรรมการเป็นเพศหญิงอย่างน้อยหนึ่งคน และ 108 บริษัท
(ร้อยละ 16.80) ที่ไม่มีกรรมการที่เป็นเพศหญิงเลย สำหรับการดำรงตำแหน่งกรรมการอิสระมี 327 บริษัท (ร้อยละ
50.86) ที่มีกรรมการอิสระเป็นเพศหญิงอย่างน้อยหนึ่งคน และมี 316 บริษัท (ร้อยละ 49.14) ที่ไม่มีกรรมการอิสระที่
เป็นเพศหญิงเลย

การดำรงตำแหน่งกรรมการมากกว่าหนึ่งบริษัท

กรรมการส่วนใหญ่ดำรงตำแหน่งเพียงแห่งเดียวมี 4,368 คนที่ดำรงตำแหน่งเพียงแห่งเดียว คิดเป็นร้อยละ 84.42
ของกรรมการทั้งหมด โดยมีกรรมการเพียงหนึ่งท่านที่ดำรงตำแหน่งกรรมการมากที่สุดคือ 10 ที่นั่ง นอกจากนี้มี
จำนวน 57 บริษัท (ร้อยละ 8.86) ที่มีกรรมการอย่างน้อยหนึ่งคนดำรงตำแหน่งมากกว่า 5 แห่ง

นอกจากนี้ร้อยละ 23.92 ของกรรมการอิสระดำรงตำแหน่งกรรมการมากกว่า 1 แห่ง (ร้อยละ 18.06 ดำรงตำแหน่งใน
หมวดธุรกิจเดียวกัน และร้อยละ 81.94 ดำรงตำแหน่งในต่างหมวดธุรกิจกัน) และมีการกรรมการอิสระร้อยละ 0.38
ที่ดำรงตำแหน่งมากกว่า 5 แห่ง โดยที่จำนวนบริษัทสูงสุด คือ 10 แห่ง

บริษัทส่วนใหญ่ (ร้อยละ 91.14) มีกรรมการที่ดำรงตำแหน่งไม่เกิน 5 แห่ง จำนวนบริษัทที่มีกรรมการที่ดำรงตำแหน่งมากกว่า 5 แห่ง ของบริษัทใน SET100 มีจำนวน 11 บริษัท (ร้อยละ 11.11) บริษัทใน Non-SET100 จำนวน 43 บริษัท (ร้อยละ 10.49) และบริษัทใน mai จำนวน 3 บริษัท (ร้อยละ 2.24)

ค่าตอบแทนกรรมการและผู้บริหารเฉลี่ยต่อคน

ค่าตอบแทนกรรมการเฉลี่ยต่อคน

ในปี 2559 เป็นการประมวลผลจากข้อมูลบริษัทจดทะเบียน จำนวน 632 บริษัท ค่าตอบแทนกรรมการเฉลี่ยต่อคนอยู่ในช่วงระหว่าง 20,000 บาทถึง 6.99 ล้านบาท คิดเป็นค่าตอบแทนกรรมการเฉลี่ยเท่ากับ 600,000 บาท ซึ่งปรับเพิ่มขึ้นจากค่าเฉลี่ยของผลตอบแทนกรรมการเฉลี่ยต่อคนของ ปี 2558 (610,000 บาท)

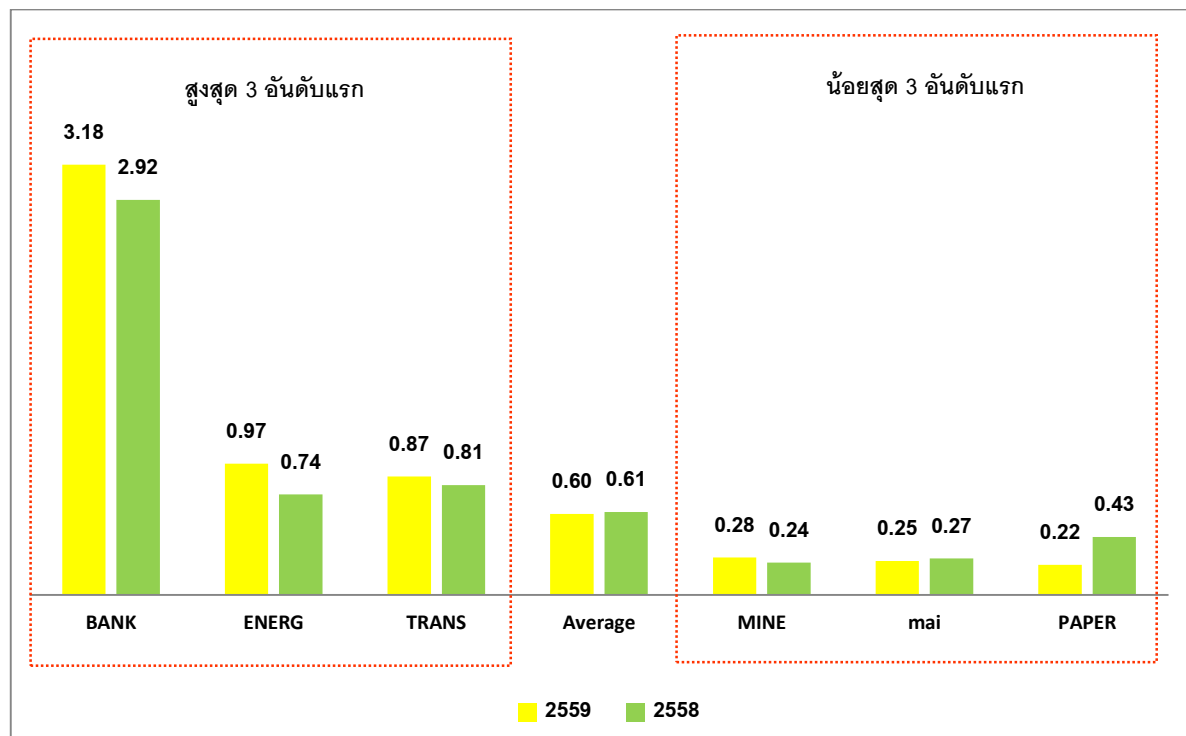
หมวดธุรกิจที่มีค่าตอบแทนกรรมการสูงสุด 3 อันดับแรก คือ

- 1) หมวดธุรกิจ Banking (BANK)
- 2) หมวดธุรกิจ Energy & Utilities (ENERG)
- 3) หมวดธุรกิจ Transportation & Logistics (TRANS)

หมวดธุรกิจที่มีค่าตอบแทนกรรมการน้อยสุด 3 อันดับแรก คือ

- 1) หมวดธุรกิจ Paper & Printing Materials (PAPER)
- 2) หมวดธุรกิจ mai (mai)
- 3) หมวดธุรกิจ Mining (MINE)

แผนภาพสรุป 1 ค่าตอบแทนกรรมการเฉลี่ยต่อคนต่อปี ปี 2559 เทียบปี 2558 (ล้านบาท)



คำตอบแทนผู้บริหารเฉลี่ยต่อคน

บริษัทที่มีการเปิดเผยคำตอบแทนผู้บริหารแยกออกมาจากคำตอบแทนรวมมีจำนวน 597 บริษัท ในจำนวนนี้มีบริษัทที่เปิดเผยรูปแบบคำตอบแทนผู้บริหารอย่างชัดเจนจำนวน 254 บริษัท โดยคำตอบแทนผู้บริหารเฉลี่ยต่อคนอยู่ในช่วงระหว่าง 60,000 บาทถึง 50.81 ล้านบาท คิดเป็นคำตอบแทนผู้บริหารเฉลี่ยเท่ากับ 4.95 ล้านบาท

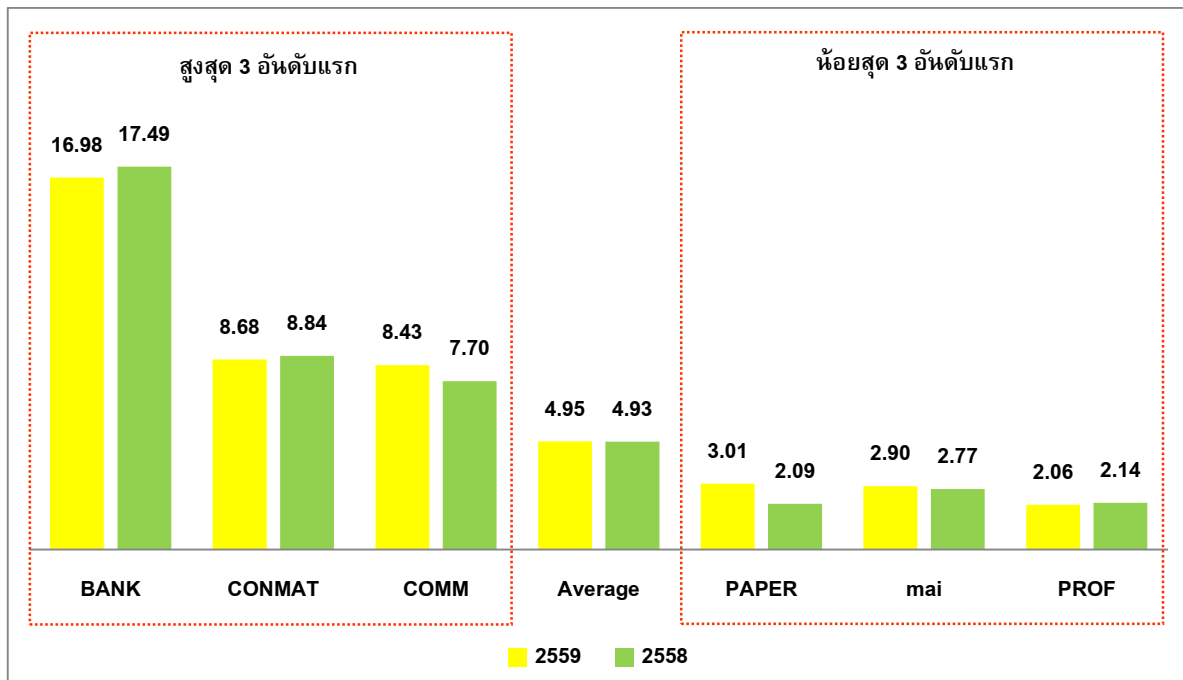
หมวดธุรกิจที่มีคำตอบแทนผู้บริหารสูงสุด 3 อันดับแรก คือ

- 1) หมวดธุรกิจ Banking (BANK)
- 2) หมวดธุรกิจ Construction Materials (CONMAT)
- 3) หมวดธุรกิจ Commerce (COMM)

หมวดธุรกิจที่มีคำตอบแทนผู้บริหารน้อยสุด 3 อันดับแรก คือ

- 1) หมวดธุรกิจ Professional Services (PROF)
- 2) หมวดธุรกิจ mai (mai)
- 3) หมวดธุรกิจ Paper & Printing Materials (PAPER)

แผนภาพสรุป 2 คำตอบแทนผู้บริหารเฉลี่ยต่อคนต่อปี ปี 2559 เทียบปี 2558 (ล้านบาท)



รูปแบบคำตอบแทนกรรมการและผู้บริหาร

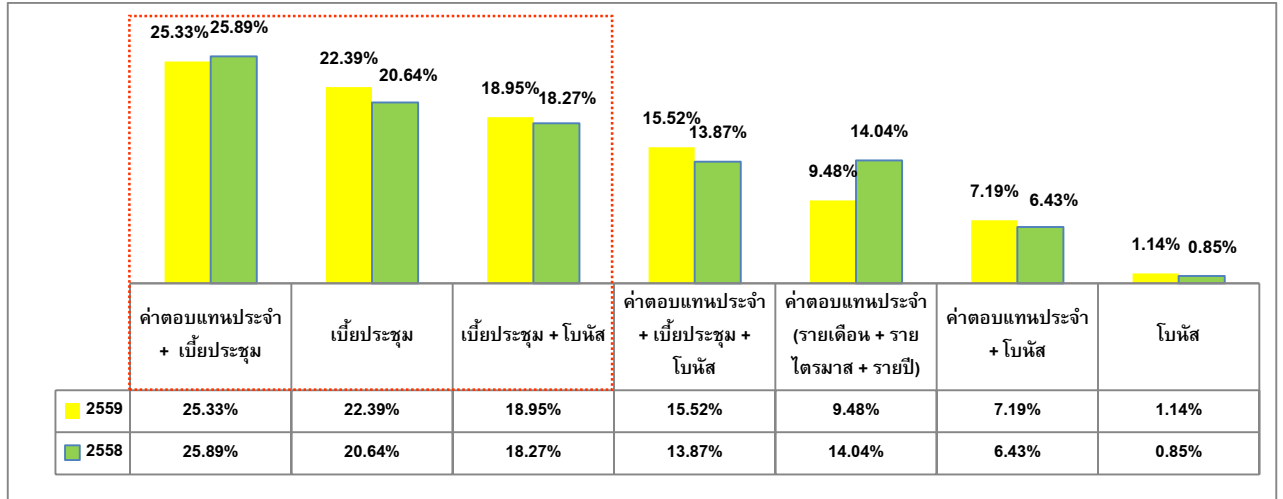
รูปแบบคำตอบแทนกรรมการ

บริษัทจดทะเบียนที่เปิดเผยรูปแบบหรือลักษณะของการจ่ายคำตอบแทนแก่กรรมการ เท่ากับ 612 บริษัท โดยมีแนวโน้มที่จะมีจ่ายคำตอบแทนในรูปแบบของคำตอบแทนประจำ เช่น รายเดือน รายไตรมาส รายปีร่วมกับเบี้ยประชุม ลดลงจากปีก่อนเล็กน้อย ในขณะที่การจ่ายในรูปแบบของเบี้ยประชุมเพียงอย่างเดียวเพิ่มขึ้นจากปีก่อน โดยที่การจ่ายในลักษณะเบี้ยประชุมร่วมกับโบนัสเพิ่มขึ้นจากปีก่อนเล็กน้อย

รูปแบบค่าตอบแทนที่บริษัทจดทะเบียนจ่ายให้กับกรรมการมากที่สุด 3 ลำดับแรก ได้แก่

- 1) ค่าตอบแทนประจำและเบี้ยประชุม
- 2) เบี้ยประชุม
- 3) เบี้ยประชุมและโบนัส

แผนภาพสรุป 3 ร้อยละรูปแบบค่าตอบแทนกรรมการปี 2559 เทียบกับปี 2558



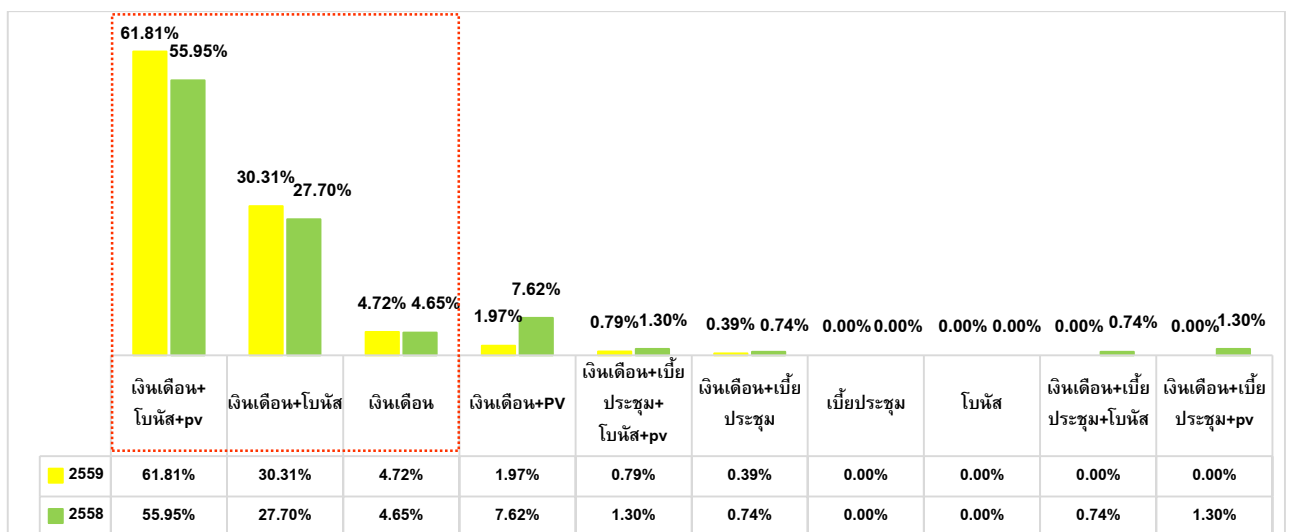
รูปแบบค่าตอบแทนผู้บริหาร

บริษัทจดทะเบียนมีการเปิดเผยรูปแบบค่าตอบแทนสำหรับผู้บริหาร จำนวนทั้งสิ้น 254 บริษัท

รูปแบบค่าตอบแทนที่บริษัทจดทะเบียนจ่ายให้กับผู้บริหารมากที่สุด 3 ลำดับแรก ได้แก่

- 1) เงินเดือน บำเหน็จ/โบนัส และเงินสะสมกองทุนสำรองเลี้ยงชีพ (PV)
- 2) เงินเดือน และบำเหน็จ/โบนัส
- 3) เงินเดือน

แผนภาพสรุป 4 ร้อยละรูปแบบค่าตอบแทนผู้บริหาร ปี 2559 เทียบกับปี 2558



ส่วนที่ 1 วิธีรวบรวมข้อมูลและประมวลผล

คณะผู้จัดทำรวบรวมข้อมูลกรรมการและผู้บริหารจากข้อมูลที่บริษัทจดทะเบียน จำนวน 643 บริษัท¹ ที่เปิดเผยแบบแสดงรายการข้อมูลประจำปี 2559 (แบบ 56-1) ซึ่งเป็นไปตามข้อกำหนดของสำนักงาน ก.ล.ต. ที่กำหนดให้บริษัทจดทะเบียนเปิดเผยคำตอบแทนของกรรมการแยกเป็นรายบุคคล และคำตอบแทนของกรรมการบริหารและผู้บริหารเป็นยอดรวม รวมทั้งให้อธิบายลักษณะหรือรูปแบบของคำตอบที่ได้รับในรอบปีนั้นด้วย

วิธีการคำนวณ

ข้อมูลที่เกี่ยวข้องกับกรรมการ ครอบคลุม 5 ส่วนหลัก คือ

1. ขนาดคณะกรรมการ (หรือจำนวนที่นั่งกรรมการ) และจำนวนคณะกรรมการบริษัท แสดงการวัดผลจากการคำนวณยอดรวม ความถี่ ค่าเฉลี่ย ค่ามัธยฐาน ค่าต่ำสุด และค่าสูงสุด โดยที่
จำนวนที่นั่งกรรมการต่อบริษัทโดยเฉลี่ย = $\frac{\text{ยอดรวมจำนวนที่นั่งกรรมการทั้งหมดของทุกบริษัท}}{\text{จำนวนบริษัท}}$
จำนวนกรรมการ = ยอดรวมของจำนวนกรรมการในแต่ละตลาด หรือแต่ละหมวดธุรกิจ
2. ประเภทของประธานกรรมการ แบ่งเป็น 4 ประเภท ได้แก่ ประธานกรรมการที่เป็นผู้บริหารและกรรมการผู้จัดการ (Chair & CEO) ประธานกรรมการที่เป็นผู้บริหารแต่ไม่ได้เป็นกรรมการผู้จัดการ (Executive Chair but not CEO) ประธานกรรมการที่ไม่เป็นผู้บริหาร (Non-executive Chair) และประธานกรรมการที่เป็นกรรมการอิสระ (Independent Chair) แสดงการวัดผลจากการคำนวณความถี่
3. อัตราการเข้าประชุมกรรมการ แสดงการวัดผลจากการคำนวณค่าเฉลี่ย โดยที่
อัตราการเข้าประชุมกรรมการ = $\frac{\text{จำนวนครั้งที่เข้าร่วมประชุมของกรรมการแต่ละคน}}{\text{จำนวนครั้งที่มีการประชุมของแต่ละคน}}$
อัตราการเข้าประชุมกรรมการโดยเฉลี่ย = $\frac{\text{ยอดรวมอัตราการเข้าร่วมประชุมกรรมการของกรรมการทุกคน}}{\text{จำนวนกรรมการ}}$
4. การกระจายกรรมการตามเพศ แสดงการวัดผลจากการคำนวณความถี่ โดยที่
สัดส่วนของกรรมการจำแนกตามเพศ = $\frac{\text{ยอดรวมกรรมการในแต่ละเพศ}}{\text{จำนวนกรรมการทั้งหมด}}$
สัดส่วนของกรรมการจำแนกตามเพศโดยเฉลี่ย = $\frac{\text{ยอดรวมของสัดส่วนของกรรมการจำแนกตามเพศ}}{\text{จำนวนบริษัท}}$

¹ การสำรวจครอบคลุมบริษัทจดทะเบียน ณ สิ้นปี 2559 จำนวน 643 บริษัท ไม่รวมกองทุนรวมอสังหาริมทรัพย์ บริษัทจดทะเบียนในหมวดธุรกิจกองทุนรวมอสังหาริมทรัพย์และกองทรัสต์เพื่อการลงทุนในอสังหาริมทรัพย์ และไม่รวมบริษัทที่ยังไม่มีการจัดส่งงบการเงินสำหรับผลประกอบการปี 2559 ณ สิ้นเดือนมิถุนายนปี 2560 และไม่จัดเป็นบริษัทจดทะเบียนที่อยู่ในข่ายเพิกถอนสำหรับการสำรวจข้อมูลการดำรงตำแหน่งกรรมการ รวมทั้งมีการเปิดเผยคำตอบแทนกรรมการและผู้บริหารแยกออกจากกันสำหรับการสำรวจข้อมูลคำตอบแทนกรรมการและผู้บริหารจึงมีบริษัทที่ใช้ประมวลผลในส่วนของคำตอบแทนกรรมการและผู้บริหารจำนวน 632 บริษัท โดยบริษัทขนาดใหญ่ หมายถึง บริษัทจดทะเบียนที่มีรายชื่ออยู่ใน SET100 ตามประกาศรายชื่อหลักทรัพย์ที่ใช้คำนวณดัชนี SET50 และ SET100 สำหรับรอบครึ่งหลังของปี 2559 ของตลาดหลักทรัพย์แห่งประเทศไทย

- การดำรงตำแหน่งกรรมการมากกว่าหนึ่งบริษัทแสดงการวัดผลจากการคำนวณความถี่ของจำนวนกรรมการที่มีการดำรงตำแหน่งกรรมการบริษัทในบริษัทต่างๆ ทั้งหมด และแบ่งประเภทของการดำรงตำแหน่งกรรมการมากกว่าหนึ่งบริษัท เป็น 2 ประเภทคือ กลุ่มที่ดำรงตำแหน่งกรรมการบริษัททั้งหมด 1-5 บริษัท และกลุ่มที่ดำรงตำแหน่งกรรมการบริษัททั้งหมดมากกว่า 5 บริษัท

การวิเคราะห์ข้อมูลที่เกี่ยวข้องกับกรรมการจะแสดงในภาพรวมทั้งตลาด แยกตามหมวดธุรกิจ และขนาดของบริษัท ข้อมูลที่เกี่ยวข้องกับค่าตอบแทนกรรมการ (ทั้งในฐานะกรรมการบริษัทและกรรมการชุดย่อย) และค่าตอบแทนผู้บริหารโดยเฉลี่ยต่อคนของแต่ละบริษัท แสดงการวัดผลจากการคำนวณค่าเฉลี่ย ค่ามัธยฐาน ค่าต่ำสุด ค่าสูงสุด และควอไทล์ โดยที่ค่าตอบแทนโดยเฉลี่ยต่อคนของแต่ละบริษัท คือ ข้อมูลค่าตอบแทนในยอดรวมหารด้วยจำนวนกรรมการหรือผู้บริหารของแต่ละบริษัท ดังนี้

$$\begin{aligned} \text{ค่าตอบแทนกรรมการโดยเฉลี่ย} &= \frac{\text{ยอดรวมค่าตอบแทนทั้งหมดของกรรมการทุกคน}}{\text{จำนวนกรรมการที่ได้รับค่าตอบแทน}} \\ \text{ค่าตอบแทนผู้บริหารโดยเฉลี่ย} &= \frac{\text{ยอดรวมค่าตอบแทนทั้งหมดของผู้บริหารทุกคน}}{\text{จำนวนผู้บริหารที่ได้รับค่าตอบแทน}} \end{aligned}$$

ทั้งนี้ในการวิเคราะห์ข้อมูลค่าตอบแทนกรรมการและค่าตอบแทนผู้บริหารโดยเฉลี่ยต่อคนจะแสดงในภาพรวมทั้งตลาด รวมถึงแยกตามหมวดธุรกิจ ตามจำนวนเงินที่จ่าย ขนาดรายได้ของบริษัท และขนาดกำไร (ขาดทุน) สุทธิของบริษัท

ส่วนที่ 2 ผลการประมวลผล

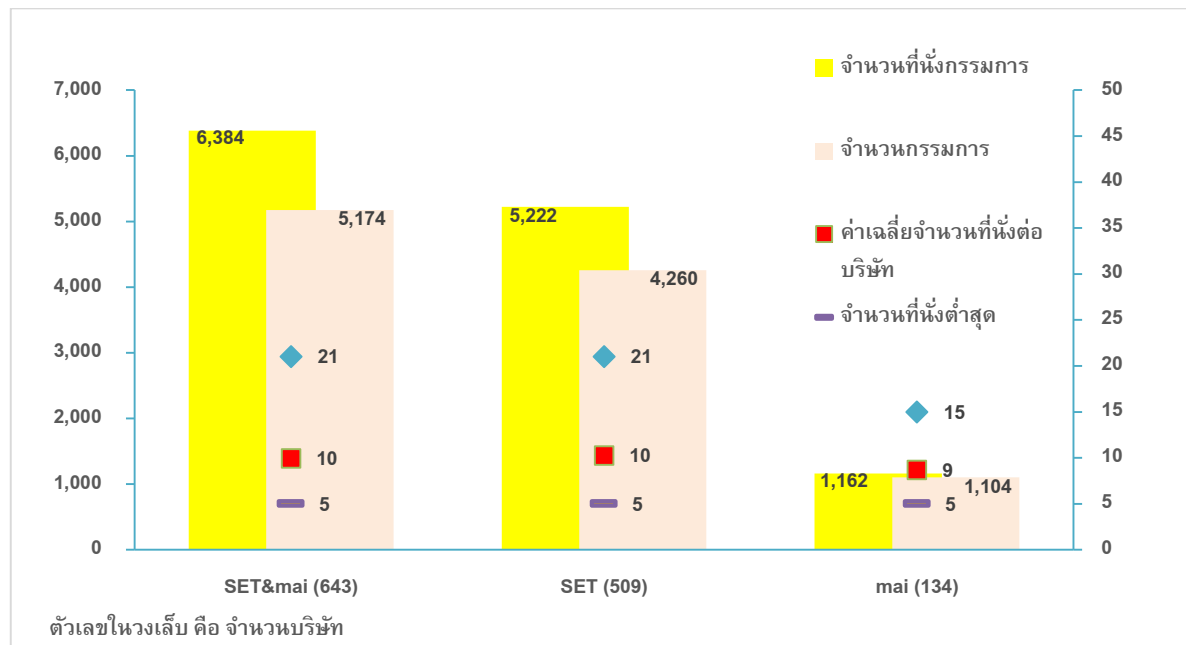
การดำรงตำแหน่งกรรมการบริษัท

จำนวนที่นั่งและจำนวนคณะกรรมการบริษัท

จากการประมวลผลข้อมูลบริษัทจดทะเบียน จำนวน 643 บริษัท พบว่า

- มีจำนวนที่นั่งกรรมการทั้งหมด 6,384 ที่นั่ง ซึ่งดำรงตำแหน่งโดยกรรมการจำนวนทั้งสิ้น 5,174 คน โดยมีจำนวนที่นั่งกรรมการเฉลี่ยต่อบริษัท 10 ที่นั่ง จำนวนที่นั่งกรรมการต่ำสุด 5 ที่นั่ง และสูงสุด 21 ที่นั่ง
 - บริษัทใน SET จำนวน 509 บริษัท มีจำนวนที่นั่งกรรมการ 5,222 ที่นั่ง ซึ่งดำรงตำแหน่งโดยกรรมการจำนวน 4,260 คน โดยมีจำนวนที่นั่งกรรมการเฉลี่ยต่อบริษัท 10 ที่นั่ง จำนวนที่นั่งกรรมการต่ำสุด 5 ที่นั่ง และสูงสุด 21 ที่นั่ง
 - บริษัทใน mai จำนวน 134 บริษัท มีจำนวนที่นั่งกรรมการ 1,162 ที่นั่ง ซึ่งดำรงตำแหน่งโดยกรรมการจำนวน 1,104 คน โดยมีจำนวนที่นั่งกรรมการเฉลี่ยต่อบริษัท 9 ที่นั่ง จำนวนที่นั่งกรรมการต่ำสุด 5 ที่นั่ง และสูงสุด 15 ที่นั่ง
- หมวดธุรกิจที่มีจำนวนที่นั่งกรรมการเฉลี่ยต่อบริษัทสูงสุด (13 ที่นั่ง) ได้แก่ หมวดธุรกิจ Banking
- หมวดธุรกิจที่มีจำนวนที่นั่งกรรมการเฉลี่ยต่อบริษัทต่ำสุด (8 ที่นั่ง) ได้แก่ หมวดธุรกิจ Electronic Components และหมวดธุรกิจ Paper & Printing Materials
- จำนวนที่นั่งกรรมการโดยเฉลี่ยสำหรับบริษัทใน SET และบริษัทใน mai อยู่ที่ 10 ที่นั่ง และ 9 ที่นั่ง ตามลำดับ

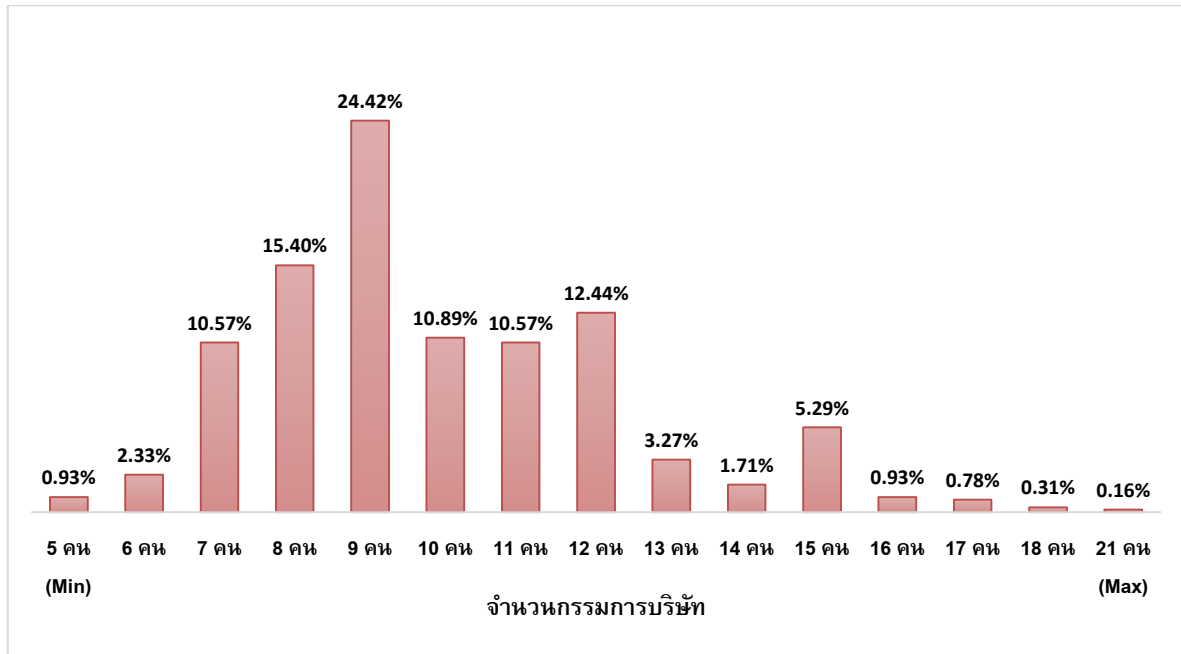
แผนภาพที่ 1 จำนวนที่นั่งกรรมการ จำนวนกรรมการ (คน) ค่าเฉลี่ย ค่าสูงสุดและค่าต่ำสุดของจำนวนที่นั่งกรรมการในภาพรวม และจำแนกตามตลาด (ที่นั่ง)



จากการประมวลผลข้อมูลบริษัทจดทะเบียน จำนวน 643 บริษัท เกี่ยวกับขนาดของคณะกรรมการ พบว่า

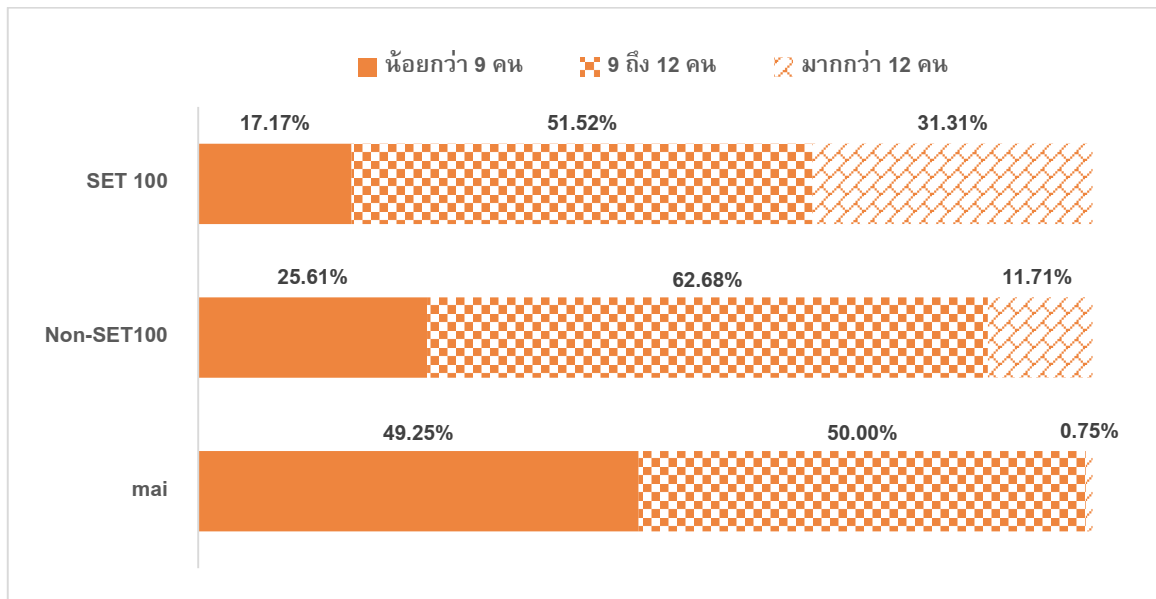
- ร้อยละ 24.42 ของบริษัทจดทะเบียนมีจำนวนกรรมการ 9 คน ร้อยละ 15.40 มีจำนวนกรรมการ 8 คน และร้อยละ 12.44 มีจำนวนกรรมการ 12 คน ขนาดของคณะกรรมการที่มากที่สุดคือ 21 คน และที่น้อยที่สุดคือ 5 คน
- ร้อยละ 58.32 ของบริษัทจดทะเบียนมีขนาดของคณะกรรมการอยู่ระหว่าง 9 ถึง 12 คน มีเพียงร้อยละ 29.24 ที่มีขนาดของคณะกรรมการน้อยกว่า 9 คน และร้อยละ 12.44 ที่มีขนาดของคณะกรรมการมากกว่า 12 คน

แผนภาพที่ 2 ร้อยละบริษัทจำแนกตามจำนวนกรรมการบริษัท



- สัดส่วนของบริษัทที่มีขนาดของคณะกรรมการบริษัทมากกว่า 12 คน ในบริษัทขนาดใหญ่จะสูงกว่าในบริษัทขนาดเล็ก
 - บริษัทใน SET100 ร้อยละ 31.31 มีขนาดของคณะกรรมการมากกว่า 12 คน
 - บริษัทใน Non-SET100 ร้อยละ 11.71 มีขนาดของคณะกรรมการมากกว่า 12 คน
 - บริษัทใน mai ร้อยละ 0.75 มีขนาดของคณะกรรมการมากกว่า 12 คน

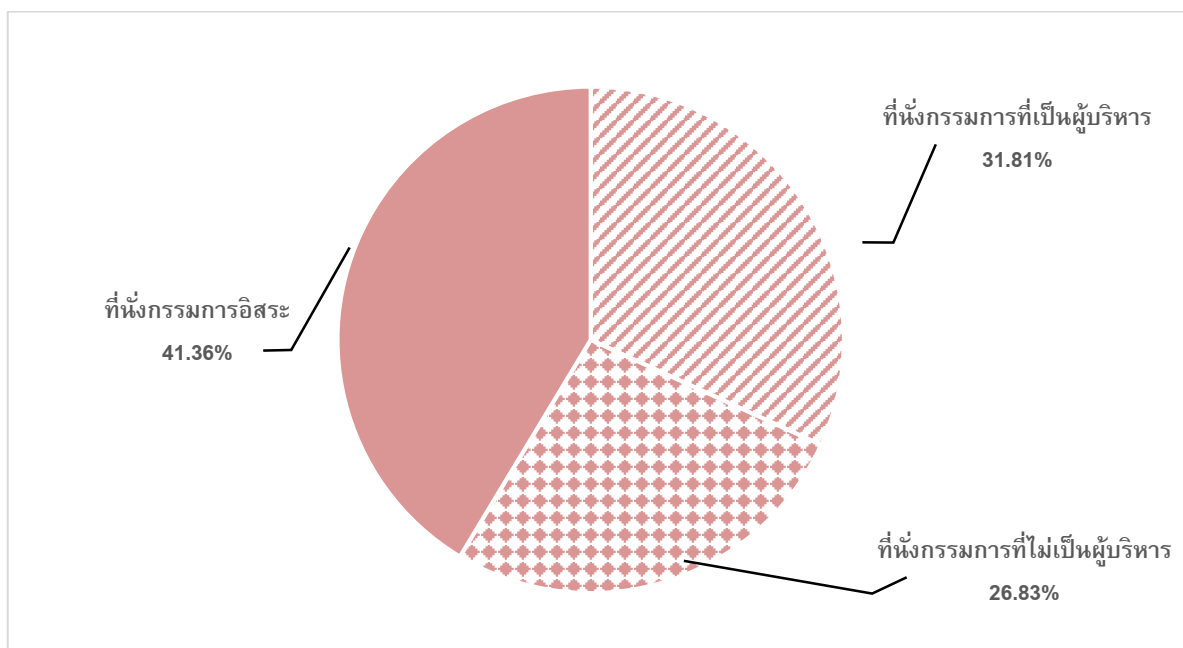
แผนภาพที่ 3 ร้อยละบริษัทใน SET100 Non-SET100 และ mai จำแนกตามจำนวนกรรมการบริษัท



จาก 643 บริษัทที่ใช้ในการประมวลผลเกี่ยวกับองค์ประกอบของคณะกรรมการ พบว่า

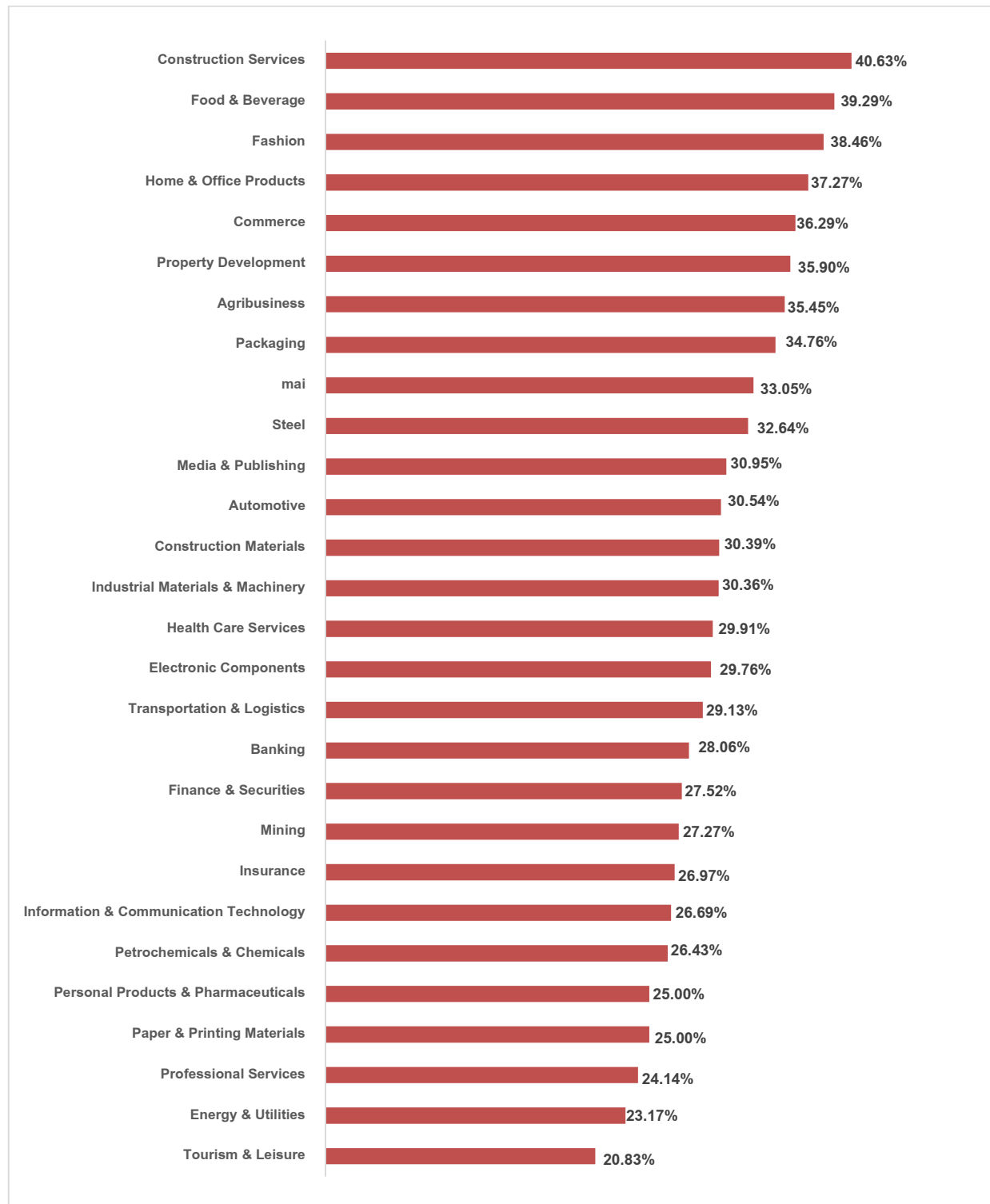
- จากจำนวนที่นั่งกรรมการทั้งหมด 6,384 ที่นั่ง เป็นที่นั่งกรรมการอิสระ 2,640 ที่นั่ง (ร้อยละ 41.36) ที่นั่งกรรมการที่ไม่เป็นผู้บริหาร 1,713 ที่นั่ง (ร้อยละ 26.83) และที่นั่งกรรมการที่เป็นผู้บริหาร 2,031 ที่นั่ง (ร้อยละ 31.81)

แผนภาพที่ 4 ร้อยละที่นั่งกรรมการ จำแนกตามประเภทกรรมการบริษัท



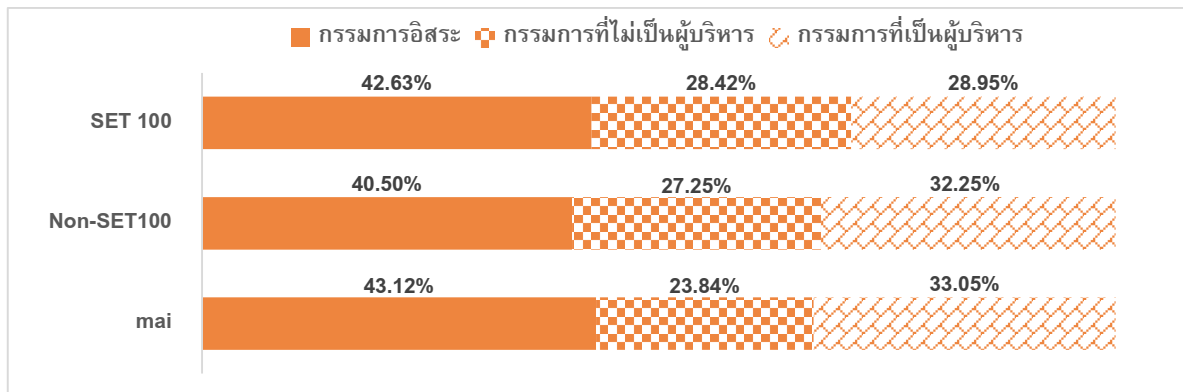
- หมวดธุรกิจทั้งหมดที่มีที่นั้กรรมการที่เป็นผู้บริหารสูงกว่าร้อยละ 20 โดยหมวดธุรกิจที่มีที่นั้กรรมการที่เป็นผู้บริหารสูงสุด 3 หมวดแรก ได้แก่หมวดธุรกิจ Construction Services (ร้อยละ 40.63) หมวดธุรกิจ Food & Beverage (ร้อยละ 39.29) และหมวดธุรกิจ Fashion (ร้อยละ 38.46)

แผนภาพที่ 5 ร้อยละที่นั้กรรมการที่เป็นผู้บริหาร เปรียบเทียบเป็นรายหมวดธุรกิจ



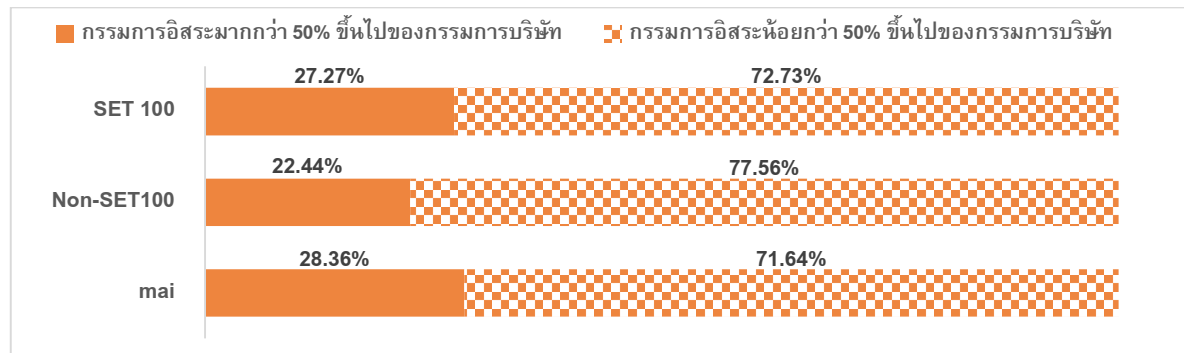
- โดยเฉลี่ยต่อบริษัท มีที่นั้งกรรมการอิสระ 4 ที่นั้ง ที่นั้งกรรมการที่ไม่เป็นผู้บริหาร 3 ที่นั้ง และที่นั้งกรรมการที่เป็นผู้บริหาร 3 ที่นั้ง
- องค์ประกอบของคณะกรรมการของบริษัทในทุกขนาดบริษัท ทั้งบริษัทใน SET100 บริษัทใน Non-SET100 และบริษัทใน mai มีสัดส่วนที่นั้งของกรรมการอิสระในสัดส่วนที่สูงที่สุด รองลงมาคือสัดส่วนที่นั้งของกรรมการที่เป็นผู้บริหารและสัดส่วนที่นั้งของกรรมการที่ไม่เป็นผู้บริหาร ตามลำดับ โดย
 - บริษัทใน SET100 มีที่นั้งกรรมการอิสระอยู่ร้อยละ 42.63 มีที่นั้งกรรมการที่เป็นผู้บริหารอยู่ร้อยละ 28.95 และที่นั้งกรรมการที่ไม่เป็นผู้บริหารร้อยละ 28.42
 - บริษัทใน Non-SET100 มีที่นั้งกรรมการอิสระอยู่ร้อยละ 40.50 ที่นั้งกรรมการที่เป็นผู้บริหารอยู่ร้อยละ 32.25 และที่นั้งกรรมการที่ไม่เป็นผู้บริหารร้อยละ 27.25
 - บริษัทใน mai มีที่นั้งกรรมการอิสระอยู่ร้อยละ 43.12 มีที่นั้งกรรมการที่เป็นผู้บริหารอยู่ร้อยละ 33.05 และที่นั้งกรรมการที่ไม่เป็นผู้บริหารร้อยละ 23.84

แผนภาพที่ 6 ร้อยละที่นั้งกรรมการในบริษัทใน SET100 Non-SET100 และ mai จำแนกตามประเภทกรรมการบริษัท



- ที่นั้งกรรมการโดยเฉลี่ยต่อบริษัท
 - บริษัทใน SET100 มีที่นั้งกรรมการอิสระ 5 ที่นั้ง ที่นั้งกรรมการที่ไม่เป็นผู้บริหาร 3 ที่นั้ง และที่นั้งกรรมการที่เป็นผู้บริหาร 3 ที่นั้ง
 - บริษัทใน Non-SET100 มีที่นั้งกรรมการอิสระ 4 ที่นั้ง ที่นั้งกรรมการที่ไม่เป็นผู้บริหาร 3 ที่นั้ง และที่นั้งกรรมการที่เป็นผู้บริหาร 3 ที่นั้ง
 - บริษัทใน mai มีที่นั้งกรรมการอิสระ 4 ที่นั้ง ที่นั้งกรรมการที่ไม่เป็นผู้บริหาร 2 ที่นั้ง และที่นั้งกรรมการที่เป็นผู้บริหาร 3 ที่นั้ง
- บริษัทส่วนใหญ่ (ร้อยละ 75.58) มีสัดส่วนกรรมการอิสระต่ำกว่าร้อยละ 50 โดย
 - บริษัทใน SET100 มีสัดส่วนบริษัทที่มีกรรมการอิสระต่ำกว่าร้อยละ 50 อยู่ร้อยละ 72.73
 - บริษัทใน Non-SET100 มีสัดส่วนบริษัทที่มีกรรมการอิสระต่ำกว่าร้อยละ 50 อยู่ร้อยละ 77.56
 - บริษัทใน mai มีสัดส่วนบริษัทที่มีกรรมการอิสระต่ำกว่าร้อยละ 50 อยู่ร้อยละ 71.64

แผนภาพที่ 7 ร้อยละบริษัทใน SET100 Non-SET100 และ mai จำแนกตามสัดส่วนกรรมการอิสระ

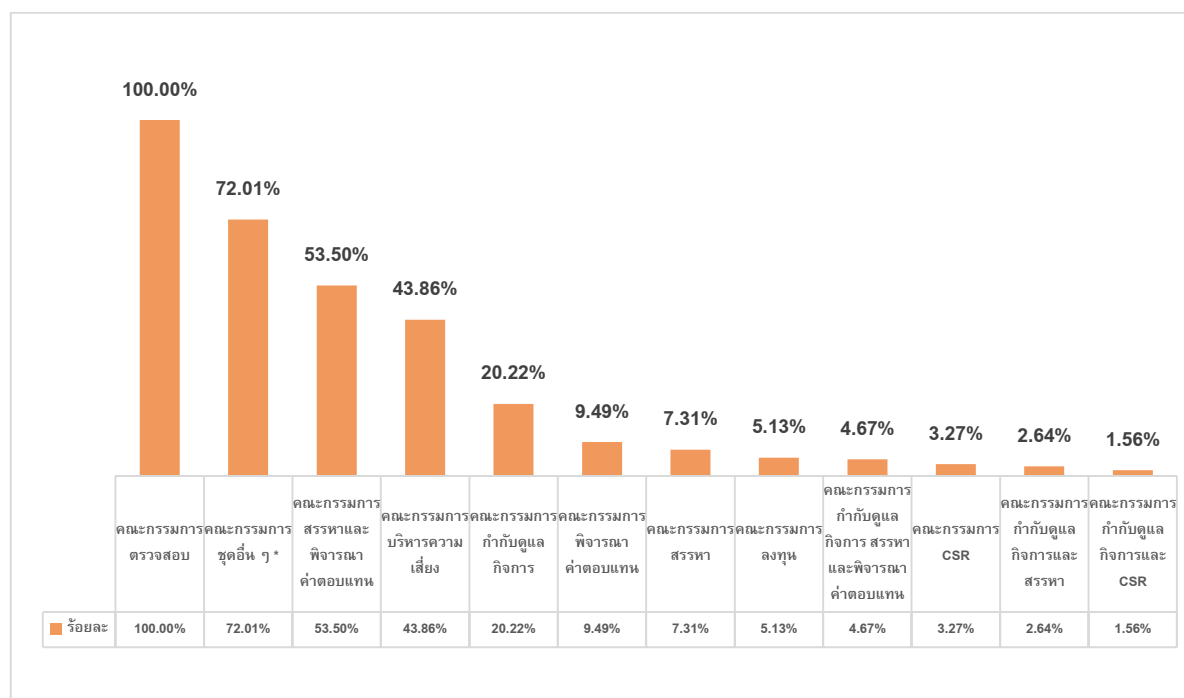


ประเภทคณะกรรมการชุดย่อย

จาก 643 บริษัทที่ใช้ในการประมวลผล พบว่า

- ร้อยละ 100 มีคณะกรรมการตรวจสอบ
- ร้อยละ 9.49 มีคณะกรรมการพิจารณาคำตอบแทน (แยกชุด)
- ร้อยละ 7.31 มีคณะกรรมการสรรหา (แยกชุด)
- ร้อยละ 43.86 มีคณะกรรมการบริหารความเสี่ยง (แยกชุด)
- ร้อยละ 53.50 รวมคณะกรรมการสรรหาและพิจารณาคำตอบแทนอยู่ในชุดเดียวกัน
- ร้อยละ 4.67 รวมคณะกรรมการกำกับดูแลกิจการ สรรหา และพิจารณาคำตอบแทนอยู่ในชุดเดียวกัน
- ร้อยละ 2.64 รวมคณะกรรมการสรรหาและกำกับดูแลกิจการอยู่ในชุดเดียวกัน

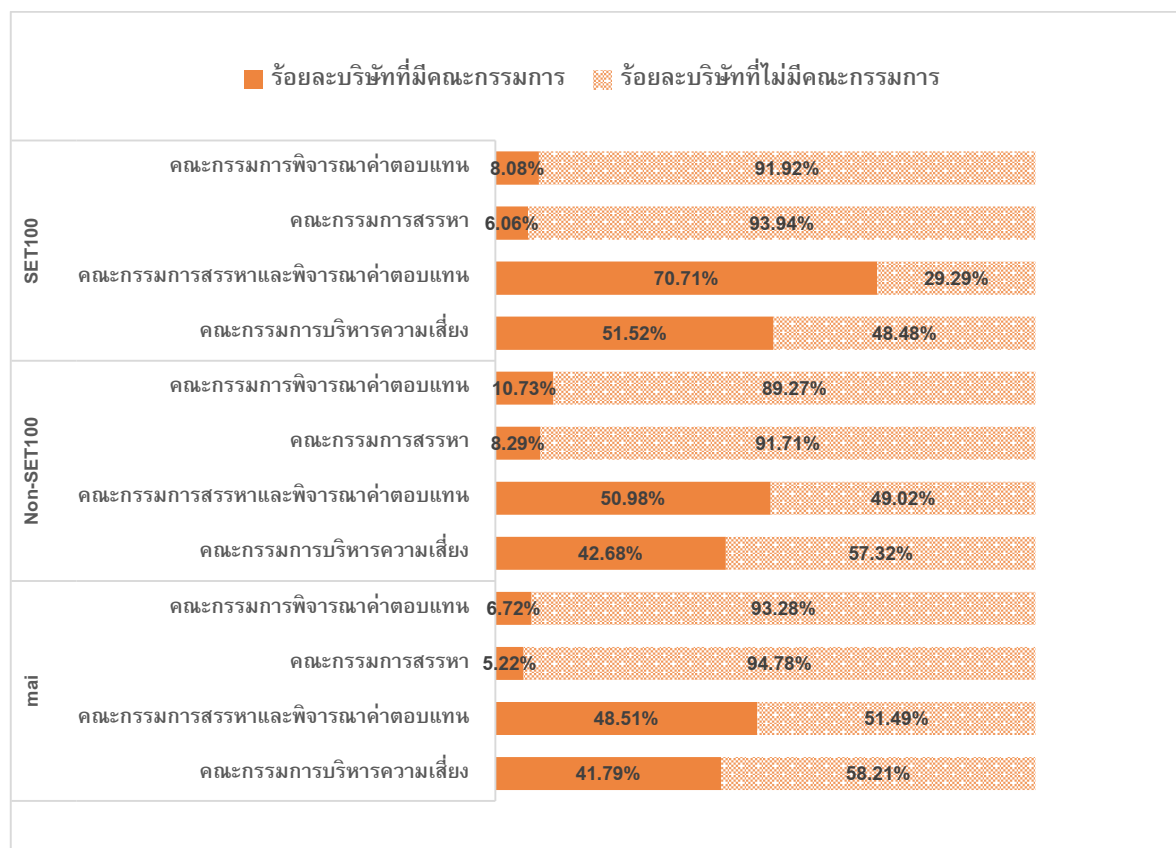
แผนภาพที่ 8 ร้อยละบริษัทที่มีกรรมการชุดย่อย แยกตามประเภทกรรมการชุดย่อย



* คณะกรรมการชุดอื่น ๆ ประกอบด้วยคณะกรรมการที่ปรึกษาด้านธุรกิจ คณะกรรมการกำหนดกลยุทธ์ทางธุรกิจ คณะกรรมการกำกับดูแลกิจการและบริหารความเสี่ยง คณะกรรมการสินเชื่อ คณะกรรมการประណอมหนี้ คณะกรรมการพัฒนาผู้บริหารระดับสูงและกำหนดคำตอบแทน เป็นต้น

เมื่อพิจารณาเฉพาะบริษัทที่มีการเปิดเผยประเภทคณะกรรมการชุดย่อยตามหลักการกำกับดูแลกิจการที่ดีสำหรับบริษัทจดทะเบียนแล้ว นอกเหนือจากคณะกรรมการตรวจสอบยังมีคณะกรรมการสรรหา คณะกรรมการพิจารณา คำตอบแทน คณะกรรมการบริหารความเสี่ยง และคณะกรรมการชุดย่อยอื่น และเมื่อจำแนกประเภทของบริษัท ออกเป็นบริษัทใน SET100 Non-SET100 และ mai พบว่าบริษัทส่วนใหญ่มีคณะกรรมการสรรหาและพิจารณา คำตอบแทนอยู่ในชุดเดียวกัน รองลงมาคือคณะกรรมการบริหารความเสี่ยง คณะกรรมการพิจารณาคำตอบแทน และคณะกรรมการสรรหา ตามลำดับ

แผนภาพที่ 9 ร้อยละบริษัทใน SET100 Non-SET100 และ mai จำแนกตามการมี/ไม่มีคณะกรรมการพิจารณา คำตอบแทน คณะกรรมการสรรหา คณะกรรมการสรรหาและพิจารณาคำตอบแทน และ คณะกรรมการบริหารความเสี่ยง



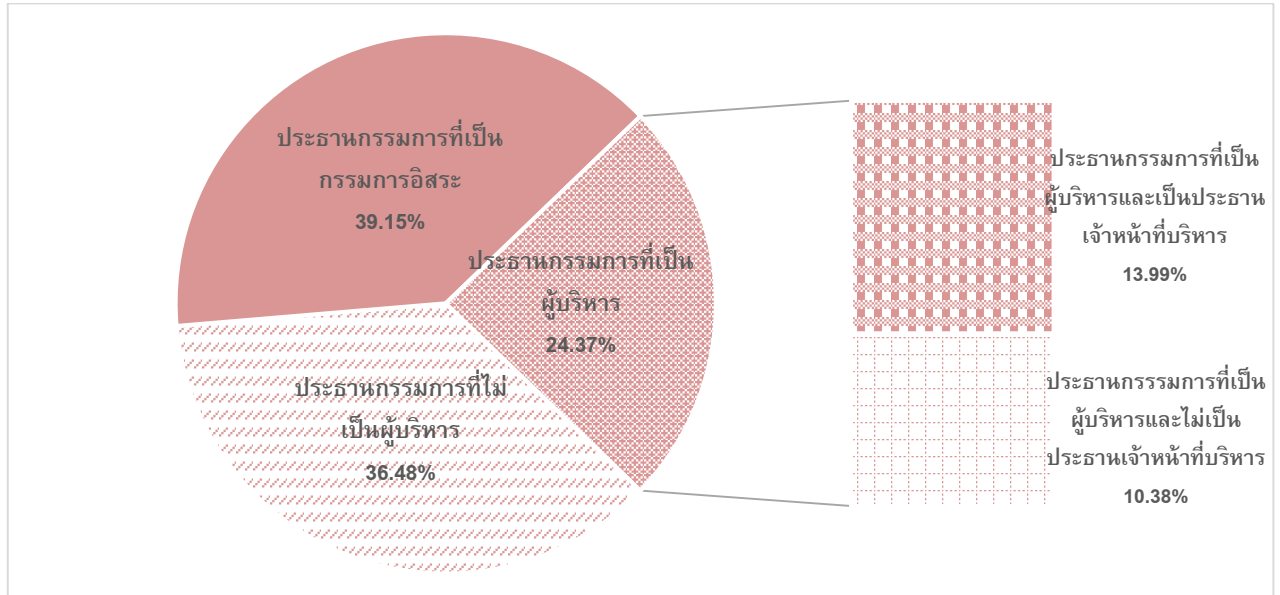
ประเภทของประธานกรรมการ

จาก 636 บริษัทที่ใช้ในการประมวลผล พบว่า

- ส่วนใหญ่จะเป็นประธานกรรมการที่เป็นกรรมการอิสระ (ร้อยละ 39.15) รองลงมาคือประธานกรรมการที่ กรรมการไม่เป็นผู้บริหาร (ร้อยละ 36.48) และประธานกรรมการที่เป็นผู้บริหารของบริษัท (ร้อยละ 24.37)
- โดยเมื่อพิจารณาจากประธานกรรมการที่เป็นผู้บริหารของบริษัท พบว่า
 - ร้อยละ 13.99 เป็นประธานกรรมการที่เป็นประธานเจ้าหน้าที่บริหารด้วย
 - ร้อยละ 10.38 เป็นประธานกรรมการที่เป็นผู้บริหารแต่ไม่ได้เป็นประธานเจ้าหน้าที่บริหาร
- หมวดธุรกิจที่มีประธานกรรมการที่เป็นประธานเจ้าหน้าที่บริหารด้วย ในสัดส่วนของบริษัททั้งหมดสูงสุด 3 หมวดแรก ได้แก่ หมวดธุรกิจ Mining (ร้อยละ 50.00) หมวดธุรกิจ Automotive (ร้อยละ 37.50) และหมวด ธุรกิจ Steel (ร้อยละ 30.77)

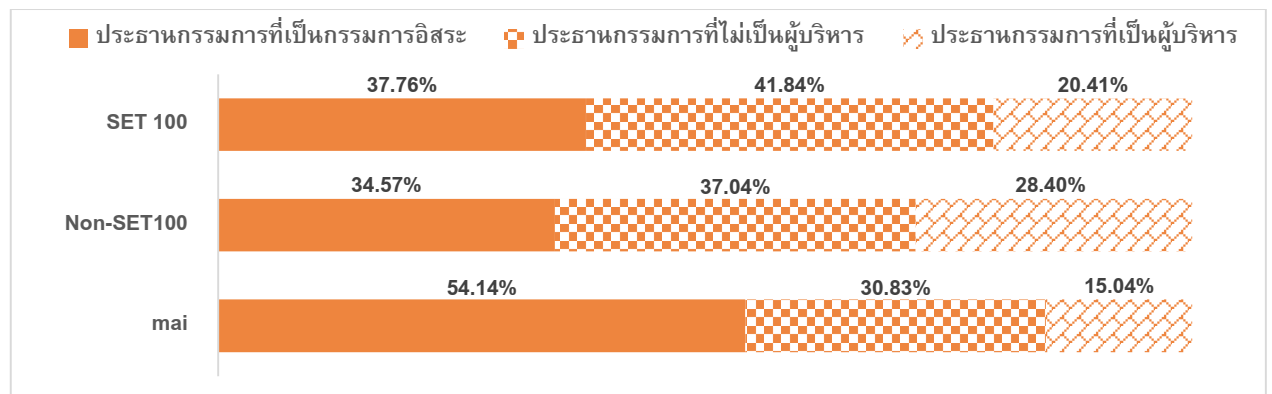
- หมวดธุรกิจที่มีประธานกรรมการที่ไม่เป็นประธานเจ้าหน้าที่บริหาร ได้แก่ หมวดธุรกิจ Insurance หมวดธุรกิจ Paper and Printing Materials หมวดธุรกิจ Professional Services และ หมวดธุรกิจ Transportation & Logistics

แผนภาพที่ 10 ร้อยละบริษัท จำแนกตามประเภทของประธานกรรมการบริษัท



- ประเภทของประธานกรรมการของบริษัทใน SET100 และบริษัทใน Non-SET100 เมื่อเทียบกับบริษัทใน mai มีความแตกต่างกัน โดยบริษัทใน SET100 และ Non-SET100 ประธานกรรมการส่วนใหญ่จะเป็นประธานที่ไม่เป็นผู้บริหาร ในขณะที่บริษัทใน mai ประธานกรรมการส่วนใหญ่เป็นประธานกรรมการที่เป็นกรรมการอิสระ โดยมีรายละเอียดดังนี้
 - บริษัทใน SET100 ประธานกรรมการส่วนใหญ่จะเป็นประธานกรรมการที่ไม่เป็นผู้บริหาร ร้อยละ 41.84 ตามมาด้วยประธานกรรมการที่เป็นกรรมการอิสระ ร้อยละ 37.76 และประธานกรรมการที่เป็นผู้บริหาร ร้อยละ 20.41 (โดยเป็นประธานกรรมการที่เป็นประธานเจ้าหน้าที่บริหาร ร้อยละ 14.29 และประธานกรรมการที่เป็นผู้บริหารแต่ไม่ได้เป็นประธานเจ้าหน้าที่บริหาร ร้อยละ 6.12)
 - บริษัทใน Non-SET100 ประธานกรรมการส่วนใหญ่จะเป็นประธานกรรมการที่ไม่เป็นผู้บริหาร ร้อยละ 37.04 ตามมาด้วยประธานกรรมการที่เป็นกรรมการอิสระ ร้อยละ 34.57 และประธานกรรมการที่เป็นผู้บริหาร ร้อยละ 28.40 (โดยเป็นประธานกรรมการที่เป็นประธานเจ้าหน้าที่บริหาร ร้อยละ 16.05 และประธานกรรมการที่เป็นผู้บริหารแต่ไม่ได้เป็นประธานเจ้าหน้าที่บริหาร ร้อยละ 12.35)
 - บริษัทใน mai ประธานกรรมการส่วนใหญ่เป็นประธานกรรมการที่เป็นกรรมการอิสระ ร้อยละ 54.14 ตามมาด้วยประธานกรรมการที่ไม่เป็นผู้บริหารในอัตราส่วนร้อยละ 30.83 และประธานกรรมการที่เป็นผู้บริหาร ร้อยละ 15.04 (โดยเป็นประธานกรรมการที่เป็นประธานเจ้าหน้าที่บริหาร ร้อยละ 7.52 และประธานกรรมการที่เป็นผู้บริหารแต่ไม่ได้เป็นประธานเจ้าหน้าที่บริหาร ร้อยละ 7.52)

แผนภาพที่ 11 ร้อยละบริษัทใน SET100 Non-SET100 และ mai จำแนกตามประเภทของประธานกรรมการบริษัท

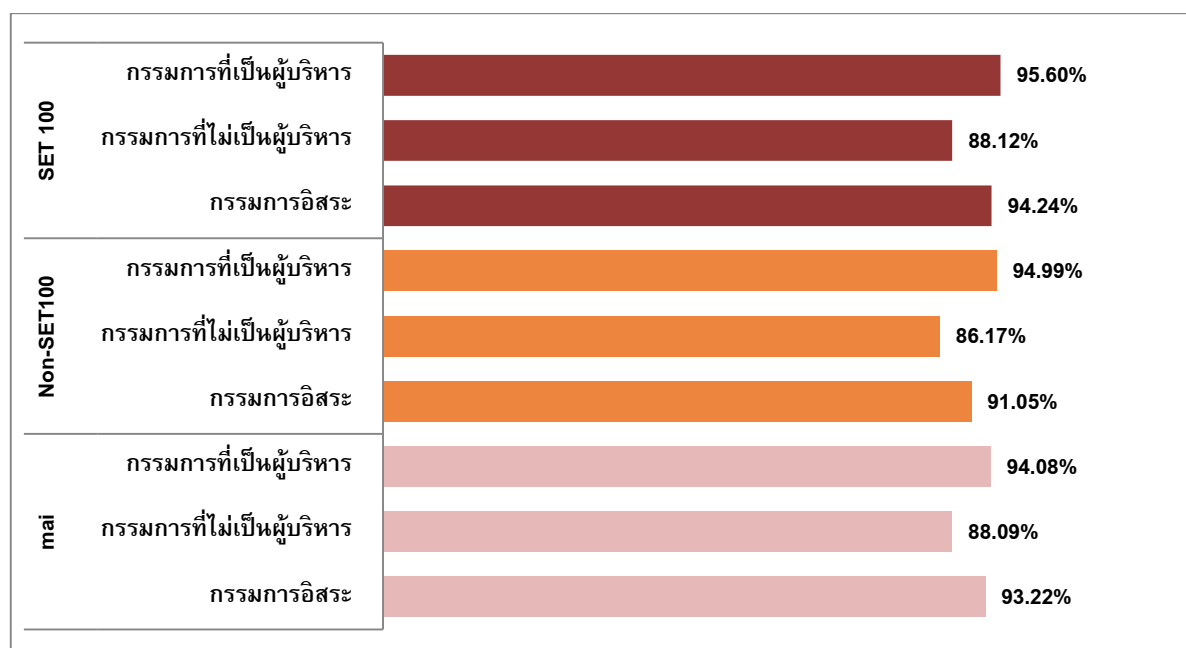


อัตราการเข้าประชุมกรรมการ

จาก 643 บริษัทที่ใช้ในประมวลผล พบว่า

- กรรมการมีอัตราการเข้าประชุมในสัดส่วนที่ค่อนข้างสูงคิดเป็นร้อยละ 90.90 จำนวนครั้งการประชุมทั้งหมดเมื่อพิจารณาแยกตามประเภทของกรรมการ พบว่า กรรมการที่เป็นผู้บริหารมีอัตราการเข้าประชุมในสัดส่วนสูงสุด (ร้อยละ 94.08) ตามมาด้วยกรรมการอิสระ (ร้อยละ 91.62) และกรรมการที่ไม่เป็นผู้บริหาร (ร้อยละ 86.26)
- อัตราการเข้าประชุมของกรรมการของบริษัทสำหรับบริษัทใน SET100 บริษัทใน Non-SET100 และบริษัทใน mai มีสัดส่วนการเข้าประชุมจากจำนวนครั้งการประชุมทั้งหมดของกรรมการใกล้เคียงกันคือ ร้อยละ 92.54 ร้อยละ 90.45 และร้อยละ 91.88 ตามลำดับ

แผนภาพที่ 12 ร้อยละกรรมการบริษัทที่เข้าประชุม ของบริษัทใน SET100 Non-SET100 และ mai จำแนกตามประเภทกรรมการบริษัท



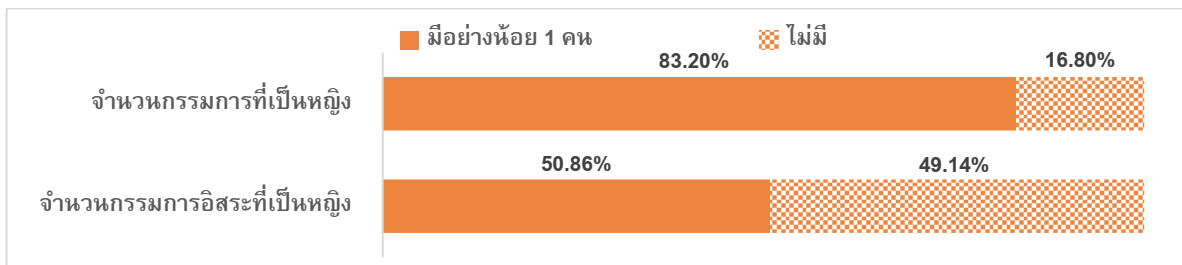
- อัตราการเข้าประชุมของกรรมการทุกประเภทในทุกหมวดธุรกิจ มีสัดส่วนเกินกว่าอัตราการเข้าประชุมของกรรมการตามเกณฑ์แนวปฏิบัติที่ดี (ร้อยละ 75 ของจำนวนครั้งการประชุมทั้งหมด) ยกเว้นเพียงกรรมการที่ไม่เป็นผู้บริหาร ในหมวดธุรกิจ Paper & Printing Materials และหมวดธุรกิจ Mining เท่านั้น ที่มีสัดส่วนการเข้าประชุมต่ำกว่าเกณฑ์ที่กำหนดตามแนวปฏิบัติที่ดี (ร้อยละ 66.67 และร้อยละ 68.57 ตามลำดับ)

การกระจายกรรมการตามเพศ

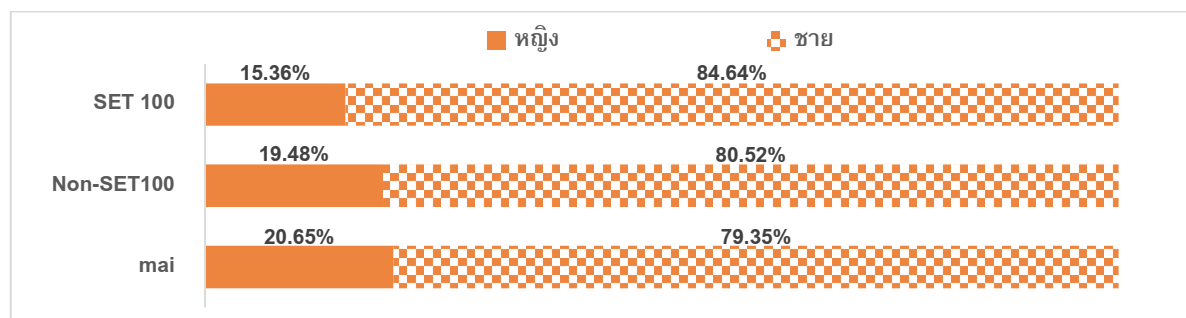
จาก 643 บริษัทที่ใช้ในการประมวลผล พบว่า

- ในจำนวนที่นั่งกรรมการทั้งหมด 6,384 ที่นั่ง เป็นที่นั่งกรรมการที่ดำรงตำแหน่งโดยกรรมการที่เป็นเพศชาย ร้อยละ 81.03 (5,173 ที่นั่ง) และกรรมการที่เป็นเพศหญิง ร้อยละ 18.97 (1,211 ที่นั่ง) สำหรับจำนวนที่นั่งกรรมการอิสระ พบว่าจากจำนวนที่นั่งกรรมการอิสระทั้งหมด 2,640 ที่นั่ง ถูกดำรงตำแหน่งโดยกรรมการที่เป็นเพศชายร้อยละ 83.14 (2,195 ที่นั่ง) และเพศหญิงร้อยละ 16.86 (445 ที่นั่ง)
- โดยรวมแล้ว จากจำนวนบริษัททั้งหมด 643 บริษัท พบว่า 535 บริษัท (ร้อยละ 83.20) ที่มีกรรมการเป็นเพศหญิงอย่างน้อยหนึ่งคน และ 108 บริษัท (ร้อยละ 16.80) ที่ไม่มีกรรมการที่เป็นเพศหญิงเลย สำหรับการดำรงตำแหน่งกรรมการอิสระ มี 327 บริษัท (ร้อยละ 50.86) ที่มีกรรมการอิสระเป็นเพศหญิงอย่างน้อยหนึ่งคน และ 316 บริษัท (ร้อยละ 49.14) ที่ไม่มีกรรมการอิสระที่เป็นเพศหญิงเลย
- สำหรับบริษัทใน SET100 บริษัทใน Non-SET100 และบริษัทใน mai ร้อยละของที่นั่งกรรมการที่เป็นเพศหญิงคือ ร้อยละ 15.36 ร้อยละ 19.48 และร้อยละ 20.65 ตามลำดับ

แผนภาพที่ 13 ร้อยละบริษัทที่มีกรรมการที่เป็นหญิงและกรรมการอิสระที่เป็นหญิงจำแนกตามจำนวนกรรมการ (มีอย่างน้อย 1 คน และไม่มี)

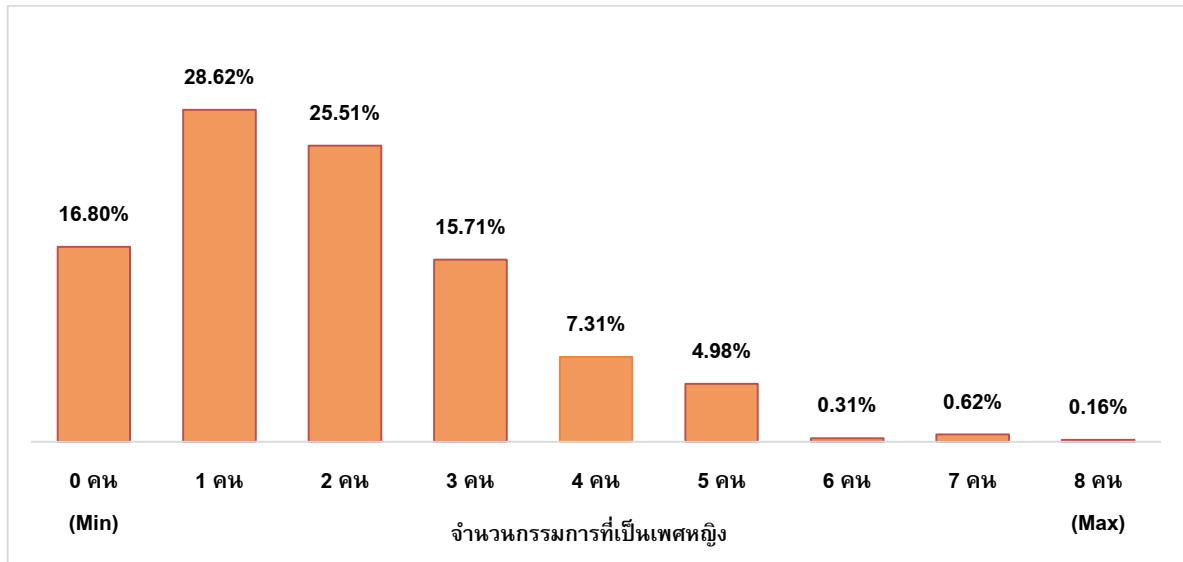


แผนภาพที่ 14 ร้อยละที่นั่งกรรมการบริษัทในภาพรวมบริษัทใน SET100 Non-SET100 และ mai จำแนกตามเพศ



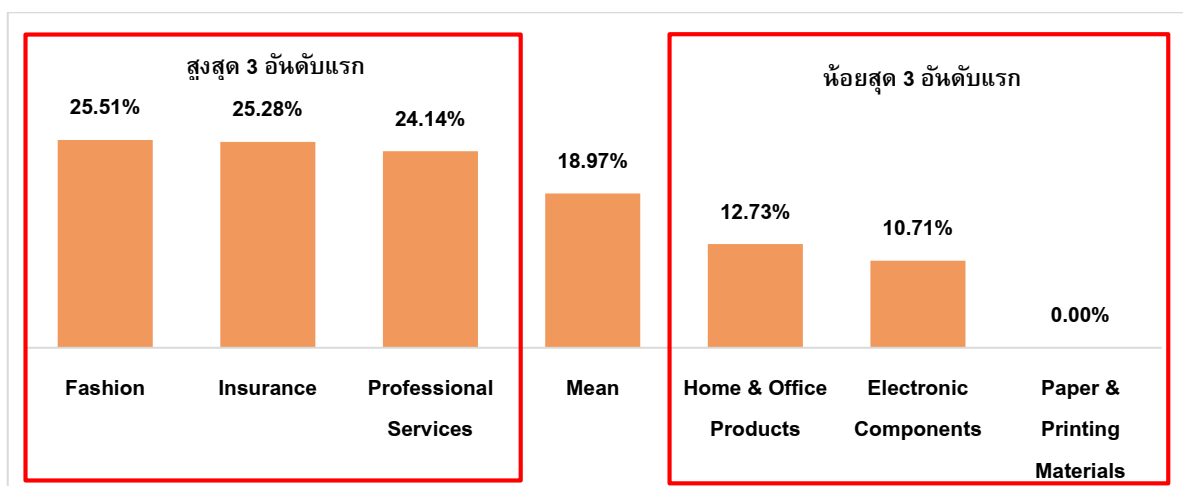
- จำนวนสูงสุดของกรรมการที่เป็นเพศหญิงในคณะกรรมการ คือ 8 คน โดยมีเพียง 1 บริษัท คิดเป็นร้อยละ 0.16 ของบริษัททั้งหมด โดยมี 348 บริษัท (ร้อยละ 54.13) ที่มีกรรมการที่เป็นเพศหญิงจำนวน 1 ถึง 2 คน และมี 108 บริษัท (ร้อยละ 16.80) ที่ไม่มีกรรมการที่เป็นเพศหญิงเลย

แผนภาพที่ 15 ร้อยละบริษัท จำแนกตามจำนวนกรรมการบริษัทที่เป็นเพศหญิง



- หมวดธุรกิจที่มีที่หนึ่งกรรมการที่ดำรงตำแหน่งโดยกรรมการที่เป็นเพศหญิงในสัดส่วนสูงสุด 3 หมวดแรก ได้แก่ หมวดธุรกิจ Fashion (ร้อยละ 25.51) หมวดธุรกิจ Insurance (ร้อยละ 25.28) และหมวดธุรกิจ Professional Services (ร้อยละ 24.14)
- หมวดธุรกิจที่มีที่หนึ่งกรรมการที่ดำรงตำแหน่งโดยกรรมการที่เป็นเพศหญิงในสัดส่วนต่ำสุด 3 หมวดแรก ได้แก่ หมวดธุรกิจ Paper & Printing Materials (ไม่มีกรรมการที่เป็นเพศหญิง) หมวดธุรกิจ Electronic Components (ร้อยละ 10.71) และหมวดธุรกิจ Home & Office Products (ร้อยละ 12.73)

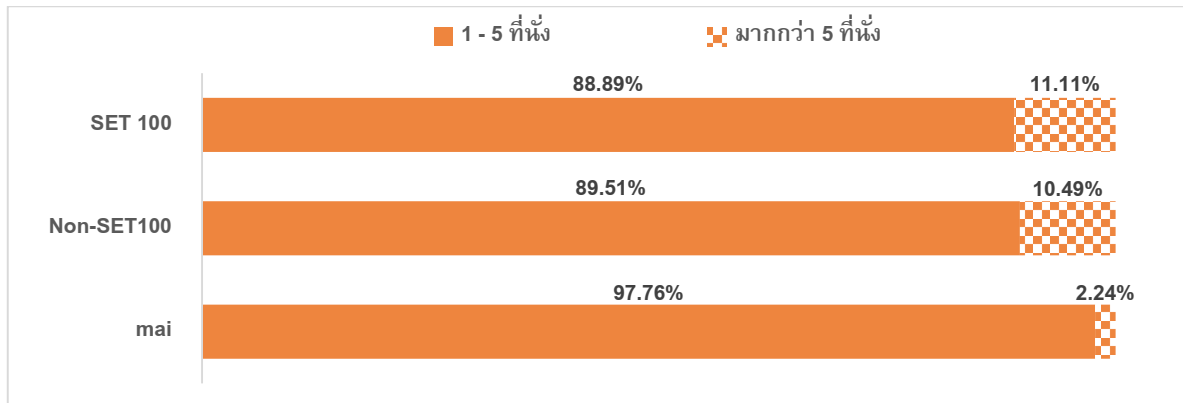
แผนภาพที่ 16 ร้อยละที่หนึ่งกรรมการบริษัทที่เป็นเพศหญิง เฉพาะ 3 หมวดธุรกิจร้อยละสูงสุด 3 หมวดธุรกิจ ร้อยละต่ำสุด และร้อยละเฉลี่ยในภาพรวม



การดำรงตำแหน่งกรรมการมากกว่าหนึ่งบริษัท

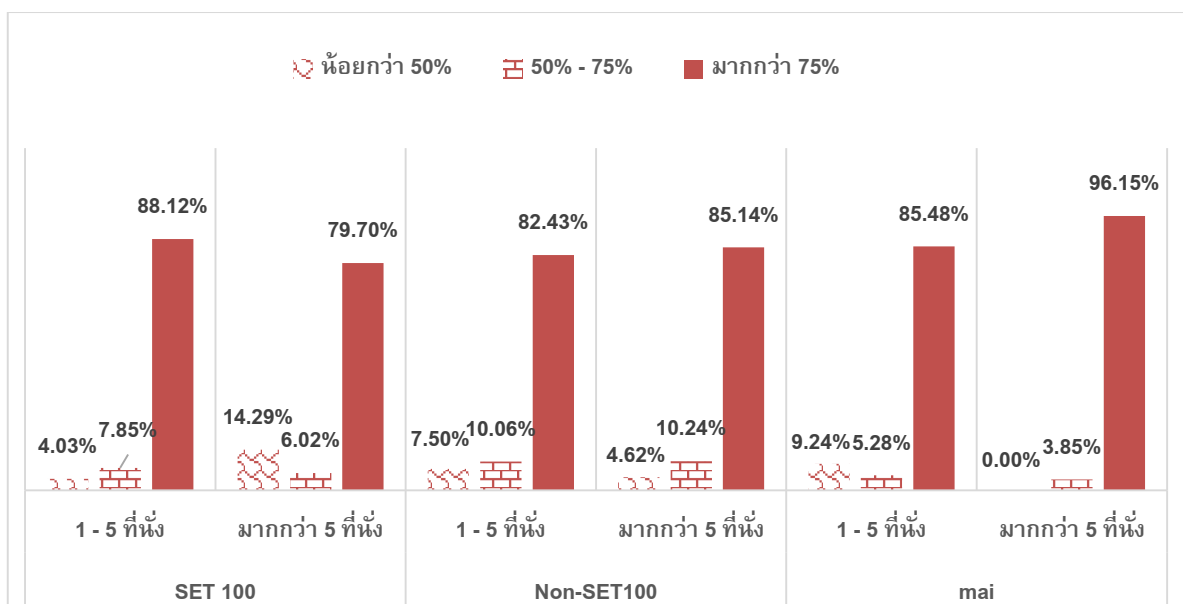
- จากจำนวนกรรมการทั้งหมด ในการประมวลผลกรรมการส่วนใหญ่ดำรงตำแหน่งเพียงแห่งเดียว คิดเป็นร้อยละ 84.42 ของกรรมการทั้งหมด โดยมีกรรมการเพียงร้อยละ 15.58 ที่ดำรงตำแหน่งหลายแห่ง และมีกรรมการเพียงหนึ่งท่านที่ดำรงตำแหน่งกรรมการมากที่สุดคือ 10 ที่นั่ง นอกจากนี้มีบริษัทเพียงร้อยละ 8.86 ที่มีกรรมการดำรงตำแหน่งมากกว่า 5 แห่ง
 - มีประธานกรรมการร้อยละ 37.04 ที่ดำรงตำแหน่งมากกว่า 1 แห่ง และมีร้อยละ 1.12 ที่ดำรงตำแหน่งมากกว่า 5 แห่ง
 - มีประธานเจ้าหน้าที่บริหารร้อยละ 22.89 ที่ดำรงตำแหน่งมากกว่า 1 แห่ง และไม่มีที่ดำรงตำแหน่งมากกว่า 5 แห่ง
 - มีกรรมการที่เป็นผู้บริหารร้อยละ 16.25 ที่ดำรงตำแหน่งมากกว่า 1 แห่ง และมีเพียงร้อยละ 0.10 ที่ดำรงตำแหน่งมากกว่า 5 แห่ง โดยกรรมการที่ดำรงตำแหน่งมากกว่า 1 แห่ง
 - เป็นจำนวนกรรมการที่ดำรงตำแหน่งในหมวดธุรกิจเดียวกันเพียงร้อยละ 35.48
 - เป็นจำนวนกรรมการที่ดำรงตำแหน่งในต่างหมวดธุรกิจกันถึงร้อยละ 64.52
 - มีกรรมการอิสระร้อยละ 23.92 ที่ดำรงตำแหน่งมากกว่า 1 แห่ง และมีร้อยละ 0.38 ที่ดำรงตำแหน่งมากกว่า 5 แห่ง โดยกรรมการที่ดำรงตำแหน่งมากกว่า 1 แห่ง
 - เป็นจำนวนกรรมการที่ดำรงตำแหน่งในหมวดธุรกิจเดียวกันเพียงร้อยละ 18.06
 - เป็นจำนวนกรรมการที่ดำรงตำแหน่งในต่างหมวดธุรกิจกันถึงร้อยละ 81.94
 - มีกรรมการที่เป็นเพศชายร้อยละ 16.23 ที่ดำรงตำแหน่งมากกว่า 1 แห่ง และมีเพียงร้อยละ 0.21 ที่ดำรงตำแหน่งมากกว่า 5 แห่ง
 - มีกรรมการที่เป็นหญิงร้อยละ 12.61 ที่ดำรงตำแหน่งมากกว่า 1 แห่ง และมีเพียงร้อยละ 0.10 ที่ดำรงตำแหน่งมากกว่า 5 แห่ง
- โดยสรุปบริษัทส่วนใหญ่มีกรรมการที่ดำรงตำแหน่งไม่เกิน 5 แห่ง (ร้อยละ 91.14) แยกตามประเภทของตลาดได้ดังนี้ บริษัทใน SET100 ร้อยละ 88.89 บริษัทใน Non-SET100 ร้อยละ 89.51 และบริษัทใน mai ร้อยละ 97.76 และมีมากกว่ากึ่งหนึ่งที่กรรมการดำรงตำแหน่งเพียงแห่งเดียว

แผนภาพที่ 17 ร้อยละกรรมการบริษัทใน SET100 Non-SET100 และ mai จำแนกตามจำนวนแห่งการดำรงตำแหน่ง



- มากกว่าร้อยละ 84 ของกรรมการ มีการเข้าประชุมในสัดส่วนที่สูงกว่าเกณฑ์แนวปฏิบัติที่ดี (ร้อยละ 75 ของจำนวนครั้งการประชุมทั้งหมด) โดยอัตราการเข้าประชุมต่ำกว่าร้อยละ 75 ของจำนวนครั้งการประชุมทั้งหมดของกรรมการที่มีที่นั่งกรรมการตั้งแต่ 1-5 ที่นั่ง เท่ากับร้อยละ 15.98 ในขณะที่กรรมการที่มีที่นั่งกรรมการมากกว่า 5 ที่นั่งที่มีการเข้าประชุมต่ำกว่าร้อยละ 75 ของจำนวนครั้งการประชุมทั้งหมดเท่ากับร้อยละ 15.52

แผนภาพที่ 18 ร้อยละกรรมการบริษัทใน SET100 Non-SET100 และ mai ที่มี 1-5 ที่นั่งกรรมการและมีมากกว่า 5 ที่นั่ง จำแนกตามอัตราการเข้าประชุม



ค่าตอบแทนกรรมการและผู้บริหารบริษัท

จำนวนเงินค่าตอบแทน

สรุปการจ่ายค่าตอบแทนที่เป็นตัวเงินให้กรรมการและผู้บริหารของบริษัทจดทะเบียนในปี 2559 มีดังนี้

ตำแหน่ง	จำนวนบริษัทจดทะเบียนที่ใช้ประมวลผลในปี 2559	ค่าเฉลี่ยของค่าตอบแทนต่อคน (ล้านบาท)				
		ปี 2555	ปี 2556	ปี 2557	ปี 2558	ปี 2559
กรรมการ	632	0.66	0.69	0.63	0.61	0.60
กรรมการที่เป็นผู้บริหาร	498	0.55	0.54	0.49	0.50	0.52
กรรมการที่ไม่เป็นผู้บริหาร	609	0.73	0.73	0.54	0.52	0.52
ประธานกรรมการ	562	1.02	1.07	1.13	1.05	1.04
กรรมการตรวจสอบ	383	0.21	0.20	0.20	0.21	0.20
ประธานกรรมการตรวจสอบ	370	0.27	0.25	0.26	0.27	0.25
ผู้บริหาร	597	4.44	4.61	4.67	4.93	4.95

จาก 643 บริษัทจดทะเบียนที่ใช้ในการประมวลผล พบว่า

- จำนวนบริษัทจดทะเบียนที่มีกรรมการที่เป็นผู้บริหาร เท่ากับ 627 บริษัท โดยในจำนวนนี้มีการจ่ายค่าตอบแทนให้กับกรรมการที่เป็นผู้บริหาร จำนวน 498 บริษัท (คิดเป็นร้อยละ 79.43 ของบริษัทจดทะเบียนที่มีกรรมการที่เป็นผู้บริหาร) ทั้งนี้ เนื่องจากกรรมการที่เป็นผู้บริหารได้รับค่าตอบแทนในฐานะผู้บริหารจึงไม่ควรได้รับค่าตอบแทนในฐานะกรรมการอีก
- ในปี 2559 ค่าเฉลี่ยของค่าตอบแทนกรรมการต่อคนเพิ่มขึ้นเมื่อเทียบกับปี 2558 กรรมการที่เป็นผู้บริหารมีค่าตอบแทนเฉลี่ยสูงกว่ากรรมการที่ไม่เป็นผู้บริหาร ทั้งนี้ค่าตอบแทนประธานกรรมการตรวจสอบ กรรมการตรวจสอบและประธานกรรมการมีการปรับตัวลดลงจากปีก่อนเล็กน้อย
- ในแง่ของความแตกต่างระหว่างค่าตอบแทนประธานกรรมการกับค่าตอบแทนกรรมการ พบว่า
 - ค่าเฉลี่ยของค่าตอบแทนประธานกรรมการในปี 2559 คิดเป็น 2.10 เท่าของค่าเฉลี่ยของค่าตอบแทนกรรมการที่ไม่รวมประธานกรรมการ
 - ค่าเฉลี่ยของค่าตอบแทนประธานกรรมการตรวจสอบในปี 2559 คิดเป็น 1.39 เท่าของค่าเฉลี่ยของค่าตอบแทนกรรมการตรวจสอบที่ไม่รวมประธานกรรมการตรวจสอบ

ทั้งนี้ จากการพิจารณาข้อมูลค่าตอบแทนกรรมการเฉลี่ยต่อคน และค่าตอบแทนผู้บริหารเฉลี่ยต่อคน เป็นรายหมวดธุรกิจ พบว่า

- หมวดธุรกิจที่มีการจ่ายค่าตอบแทนกรรมการเฉลี่ยต่อคนสูงสุด คือ หมวด Banking เท่ากับ 3.30 ล้านบาท (ปี 2558 เท่ากับ 2.92 ล้านบาท) ขณะที่หมวดธุรกิจ Paper & Printing Materials มีการจ่ายค่าตอบแทนกรรมการเฉลี่ยต่อคนน้อยที่สุด คือ 220,000 บาท (ปี 2558 อยู่ที่ 430,000 บาท)
- หมวดธุรกิจที่มีค่าตอบแทนผู้บริหารเฉลี่ยต่อคนสูงสุด คือ หมวด Banking เท่ากับ 16.98 ล้านบาท (ปี 2558 อยู่ที่ 17.49 ล้านบาท) ขณะที่หมวดธุรกิจ Professional Services มีการจ่ายค่าตอบแทนผู้บริหารเฉลี่ยต่อคนน้อยที่สุด คือ 2.06 ล้านบาท (ปี 2558 อยู่ที่ 2.14 ล้านบาท)

คำตอบแทนแยกตามหมวดธุรกิจ

หมวดธุรกิจที่มีการจ่ายคำตอบแทนสูงสุดและต่ำสุด 3 อันดับแรก สรุปได้ดังต่อไปนี้

ตำแหน่ง	หมวดธุรกิจที่จ่ายคำตอบแทน เฉลี่ยต่อคนสูงสุด 3 ลำดับแรก	คำตอบแทน เฉลี่ยต่อคน (ล้านบาท)	หมวดธุรกิจที่จ่ายคำตอบแทน เฉลี่ยต่อคนต่ำสุด 3 ลำดับแรก	คำตอบแทน เฉลี่ยต่อคน (ล้านบาท)
กรรมการ	1 Banking	3.18	1 Paper & Printing Materials	0.22
	2 Energy & Utilities	0.97	2 mai	0.25
	3 Transportation & Logistics	0.87	3 Mining	0.28
กรรมการที่เป็น ผู้บริหาร	1 Banking	2.68	1 Home & Office Products	0.15
	2 Construction Materials	1.02	2 mai	0.16
	3 Energy & Utilities	0.98	3 Steel	0.21
กรรมการที่ไม่ เป็นผู้บริหาร	1 Banking	2.85	1 Paper & Printing Materials	0.16
	2 Energy & Utilities	0.92	2 Fashion	0.23
	3 Construction Materials	0.81	3 mai	0.23
ประธาน กรรมการ	1 Banking	5.28	1 Paper & Printing Materials	0.24
	2 Transportation & Logistics	1.68	2 Tourism & Leisure	0.45
	3 Information & Communication Technology	1.53	3 Home & Office Products	0.47
กรรมการ ตรวจสอบ	1 Banking	0.59	1 Professional Services	0.09
	2 Construction Services	0.34	2 Steel	0.11
	3 Food & Beverage	0.28	3 mai	0.11
ประธาน กรรมการ ตรวจสอบ	1 Banking	0.88	1 Professional Services	0.10
	2 Food & Beverage	0.42	2 Paper & Printing Materials	0.12
	3 Construction Services	0.40	3 mai	0.13
ผู้บริหาร	1 Banking	16.98	1 Professional Services	2.06
	2 Construction Materials	8.68	2 mai	2.90
	3 Commerce	8.43	3 Paper & Printing Materials	3.01

หมายเหตุ : การประมวลผลคำตอบแทนโดยเฉลี่ยต่อคนต่อปีจะนำมาเฉพาะคำตอบแทนที่เป็นตัวเงินและเปิดเผยข้อมูลการจ่ายคำตอบแทนในแบบ 56-1 อย่างชัดเจนเท่านั้น และรายละเอียดคำตอบแทนปรากฏตามตารางในเอกสารแนบดังนี้

- 1 ตารางที่ 1 คำตอบแทนกรรมการ แยกตามหมวดธุรกิจ
- 2 ตารางที่ 6 คำตอบแทนกรรมการที่เป็นผู้บริหาร แยกตามหมวดธุรกิจ
- 3 ตารางที่ 10 คำตอบแทนกรรมการที่ไม่เป็นผู้บริหาร แยกตามหมวดธุรกิจ
- 4 ตารางที่ 14 คำตอบแทนประธานกรรมการและกรรมการ แยกตามหมวดธุรกิจ
- 5 ตารางที่ 18 คำตอบแทนกรรมการตรวจสอบ แยกตามหมวดธุรกิจ
- 6 ตารางที่ 22 คำตอบแทนประธานกรรมการตรวจสอบและกรรมการตรวจสอบ แยกตามหมวดธุรกิจ
- 7 ตารางที่ 28 คำตอบแทนผู้บริหารระดับสูง แยกตามหมวดธุรกิจ

รูปแบบค่าตอบแทน

ในปี 2559 บริษัทจดทะเบียนที่เปิดเผยรูปแบบหรือลักษณะของการจ่ายค่าตอบแทนแก่กรรมการ จำนวน 612 บริษัท โดยมีรูปแบบค่าตอบแทนที่บริษัทจดทะเบียนให้กับกรรมการมากที่สุด 3 ลำดับแรก ได้แก่

- 1) ค่าตอบแทนประจำและเบี้ยประชุม คิดเป็นร้อยละ 25.33
- 2) เบี้ยประชุม คิดเป็นร้อยละ 22.39
- 3) เบี้ยประชุมและโบนัส คิดเป็นร้อยละ 18.95

ส่วนบริษัทจดทะเบียนที่เปิดเผยรูปแบบหรือลักษณะของการจ่ายค่าตอบแทนแก่ผู้บริหารในปี 2559 จำนวน 254 บริษัท โดยมีรูปแบบค่าตอบแทนที่บริษัทจดทะเบียนจ่ายให้แก่ผู้บริหารมากที่สุด 3 ลำดับแรก ได้แก่

- 1) เงินเดือน บำเหน็จ/โบนัส และเงินสะสมกองทุนสำรองเลี้ยงชีพ (PV) คิดเป็นร้อยละ 61.81
- 2) เงินเดือนและบำเหน็จ/โบนัส คิดเป็นร้อยละ 30.31
- 3) เงินเดือน คิดเป็นร้อยละ 4.72

เอกสารแนบ

ตารางที่ 1 ค่าตอบแทนกรรมการ แยกตามหมวดธุรกิจ

(Million baht)

Sector			Number of companies	Number of companies in analysis	Revenue		Net Profit (Loss)		Average remuneration /person/year				
					Mean	Median	Mean	Median	Mean	Max.	Min.	Median	Q3
1	AGRI	Agribusiness	11	11	11,393	3,484	187	125	0.44	0.78	0.04	0.55	0.68
2	AUTO	Automotive	16	16	4,201	2,658	308	174	0.38	1.23	0.13	0.31	0.44
3	BANK	Banking	11	11	84,546	58,487	18,195	8,226	3.18	5.83	0.97	3.28	4.23
4	COMM	Commerce	22	22	50,697	10,314	2,222	819	0.76	3.31	0.07	0.52	0.71
5	CONMAT	Construction Materials	19	19	31,267	2,905	3,607	175	0.85	6.99	0.09	0.43	0.83
6	CONS	Construction Services	20	20	10,603	5,383	436	182	0.85	5.99	0.15	0.43	0.79
7	ENERG	Energy & Utilities	39	39	84,437	7,608	5,349	1,097	0.97	3.15	0.08	0.65	1.42
8	ETRON	Electronic Components	11	11	20,670	12,445	1,238	494	0.74	2.45	0.08	0.35	1.16
9	FASHION	Fashion	23	23	3,249	1,294	234	36	0.41	1.14	0.02	0.39	0.76
10	FIN	Finance & Securities	31	31	4,002	1,358	496	240	0.57	2.13	0.04	0.48	0.66
11	FOOD	Food & Beverage	39	39	24,117	6,579	1,179	345	0.71	3.80	0.04	0.53	0.76
12	HEALTH	Health Care Services	19	19	7,236	2,180	966	190	0.82	5.71	0.06	0.45	0.89
13	HOME	Home & Office Products	11	11	2,427	2,047	179	74	0.28	0.79	0.04	0.23	0.31
14	ICT	Information & Communication Technology	26	26	21,087	5,591	2,068	221	0.78	3.46	0.09	0.45	0.82
15	IMM	Industrial Materials & Machinery	11	11	3,636	2,814	110	84	0.33	0.90	0.07	0.23	0.53
16	INSUR	Insurance	15	15	7,302	2,593	789	278	0.70	2.01	0.06	0.41	0.93
17	MEDIA	Media & Publishing	29	29	2,414	1,694	3	-64	0.43	1.44	0.04	0.29	0.53
18	MINE	Mining	2	2	2,804	2,804	132	132	0.28	0.51	0.04	0.28	0.51
19	PAPER	Paper & Printing Materials	1	1	1,877	1,877	191	191	0.22	0.22	0.22	0.22	0.22
20	PERSON	Personal Products & Pharmaceuticals	7	7	2,730	1,417	138	75	0.50	0.88	0.20	0.55	0.68

Sector			Number of companies	Number of companies in analysis	Revenue		Net Profit (Loss)		Average remuneration /person/year				
					Mean	Median	Mean	Median	Mean	Max.	Min.	Median	Q3
21	PETRO	Petrochemicals & Chemicals	14	14	47,352	2,181	3,363	159	0.59	3.54	0.06	0.30	0.52
22	PKG	Packaging	17	17	3,446	1,974	184	109	0.35	0.83	0.06	0.32	0.44
23	PROF	Professional Services	2	2	1,108	1,108	164	164	0.43	0.52	0.34	0.43	0.52
24	PROP	Property Development	51	51	7,379	3,199	1,030	275	0.72	3.82	0.06	0.55	0.85
25	STEEL	Steel	25	25	7,580	5,126	51	154	0.28	1.06	0.03	0.20	0.32
26	TOURISM	Tourism & Leisure	11	11	4,092	2,069	329	114	0.34	0.76	0.09	0.30	0.39
27	TRANS	Transportation & Logistics	18	18	20,720	7,194	1,290	60	0.87	3.40	0.06	0.53	1.12
28	mai	mai	131	131	1,042	790	34	40	0.25	0.88	0.01	0.20	0.33
Total			632	632	16,624	2,408	1,339	135	0.60	6.99	0.01	0.36	0.66

ตารางที่ 2 ค่าตอบแทนกรรมการ แยกตามจำนวนเงินที่จ่าย

Average Remuneration/Person (Baht)	Number of Companies in analysis	Percentage (%)
<100,000	70	11.08
100,000 - 200,000	109	17.25
200,000 - 300,000	95	15.03
300,000 - 500,000	125	19.78
500,000 - 1,000,000	145	22.94
> 1,000,000	88	13.92
Total	632	100

ตารางที่ 3 ค่าตอบแทนกรรมการ แยกตามขนาดรายได้ของบริษัท

Revenue (Million baht)	Number of companies	Number of companies in analysis	Average remuneration /person/year (Million baht)				
			Mean	Max.	Min.	Median	Q3
<500	82	82	0.26	2.13	0.04	0.19	0.32
500-<1,000	94	94	0.26	1.38	0.01	0.18	0.32
1,000-<2,000	115	115	0.34	1.44	0.02	0.28	0.49
2,000-<3,000	69	69	0.42	1.61	0.05	0.34	0.53
3,000-<5,000	68	68	0.46	1.76	0.04	0.35	0.60
5,000-<10,000	74	74	0.61	2.01	0.04	0.50	0.75
10,000-<20,000	62	62	0.90	3.82	0.06	0.71	1.10
>20,000	68	68	1.93	6.99	0.10	1.40	2.81
Total	632	632	0.60	6.99	0.01	0.36	0.66

ตารางที่ 4 ค่าตอบแทนกรรมการ แยกตามขนาดกำไร (ขาดทุน) สุทธิของบริษัท

Net Profit (Loss) (Million baht)	Number of companies	Number of companies in analysis	Average remuneration /person/year (Million baht)				
			Mean	Max.	Min.	Median	Q3
<0	128	128	0.38	5.99	0.04	0.26	0.42
0-<50	80	80	0.26	1.27	0.01	0.20	0.34
50-<100	70	70	0.33	1.15	0.03	0.26	0.44
100-<200	94	94	0.37	2.13	0.04	0.33	0.48
200-<300	39	39	0.41	1.40	0.04	0.28	0.58
300-<500	56	56	0.51	1.76	0.10	0.41	0.71
500-<1,000	47	47	0.58	3.19	0.06	0.46	0.74
1,000-<3,000	69	69	0.99	3.82	0.09	0.77	1.16
>3,000	49	49	2.24	6.99	0.10	1.84	3.15
Total	632	632	0.60	6.99	0.01	0.36	0.66

ตารางที่ 5 รูปแบบค่าตอบแทนกรรมการ แยกตามหมวดธุรกิจ

Sector			Number of companies	Number of companies in analysis	Monetary remuneration						Non-Monetary remuneration			
					Monthly/ Quarterly/ Annual Compensation (COM)	Meeting Allowance	Bonus	(COM)+ Meeting Allowance	(COM)+ Bonus	(COM)+ Meeting Allowance + Bonus	Meeting Allowance + Bonus	Provident	Warrant EJIP ESOP	Others
1	AGRI	Agribusiness	11	11	3	1	1	5	-	-	1	-	-	-
2	AUTO	Automotive	16	15	3	1	-	4	2	3	2	-	2	1
3	BANK	Banking	11	11	-	-	-	2	2	6	1	-	-	-
4	COMM	Commerce	22	22	5	4	-	6	2	2	3	-	-	-
5	CONMAT	Construction Materials	19	18	-	1	1	6	4	3	3	-	-	-
6	CONS	Construction Services	20	20	1	1	-	10	2	3	3	-	-	1
7	ENERG	Energy & Utilities	39	38	2	5	-	9	4	13	5	-	-	2
8	ETRON	Electronic Components	11	11	3	2	-	3	-	1	2	-	-	-
9	FASHION	Fashion	23	23	-	7	-	6	3	1	6	1	-	-
10	FIN	Finance & Securities	31	31	5	4	1	6	1	6	8	-	-	2
11	FOOD	Food & Beverage	39	35	4	6	1	11	4	5	4	-	2	2
12	HEALTH	Health Care Services	19	19	1	4	-	2	1	4	7	-	-	2
13	HOME	Home & Office Products	11	10	1	-	-	6	1	-	2	-	-	1
14	ICT	Information & Communication Technology	26	25	3	4	-	4	2	4	8	-	1	1
15	IMM	Industrial Materials & Machinery	11	11	1	3	-	6	-	-	1	-	-	1
16	INSUR	Insurance	15	15	-	1	1	2	-	2	9	-	-	1

Sector			Number of companies	Number of companies in analysis	Monetary remuneration						Non-Monetary remuneration			
					Monthly/ Quarterly/ Annual Compensation (COM)	Meeting Allowance	Bonus	(COM)+ Meeting Allowance	(COM)+ Bonus	(COM)+ Meeting Allowance + Bonus	Meeting Allowance + Bonus	Provident	Warrant EJIP ESOP	Others
17	MEDIA	Media & Publishing	29	29	1	11	-	6	1	6	4	-	-	1
18	MINE	Mining	2	2	-	1	-	-	-	1	-	-	-	-
19	PAPER	Paper & Printing Materials	1	1	-	-	-	-	1	-	-	-	-	-
20	PERSON	Personal Products & Pharmaceuticals	7	6	-	1	-	3	-	1	1	-	-	-
21	PETRO	Petrochemicals & Chemicals	14	13	1	3	-	3	2	3	1	-	-	-
22	PKG	Packaging	17	17	4	5	-	3	-	3	2	-	1	1
23	PROF	Professional Services	2	2	-	1	-	-	-	-	1	-	-	-
24	PROP	Property Development	51	49	3	10	1	9	5	10	11	1	1	7
25	STEEL	Steel	25	24	1	8	-	5	2	2	6	-	-	-
26	TOURISM	Tourism & Leisure	11	9	-	6	-	1	-	-	2	-	-	1
27	TRANS	Transportation & Logistics	18	16	2	4	-	4	-	5	1	-	-	3
28	mai	mai	131	129	14	43	1	33	5	11	22	-	1	4
Total			632	612	58	137	7	155	44	95	116	2	8	31
Percentage (%)				100	9.48	22.39	1.14	25.33	7.19	15.52	18.95			

ตารางที่ 6 ค่าตอบแทนกรรมการที่เป็นผู้บริหาร แยกตามหมวดธุรกิจ

Sector			Number of companies	Number of companies in analysis	Average remuneration of ED /person/year (Million baht)				
					Mean	Max.	Min.	Median	Q3
1	AGRI	Agribusiness	11	9	0.41	0.87	0.03	0.42	0.64
2	AUTO	Automotive	16	11	0.28	1.07	0.09	0.22	0.31
3	BANK	Banking	11	10	2.68	5.29	0.13	2.67	3.42
4	COMM	Commerce	22	20	0.77	4.02	0.03	0.28	0.66
5	CONMAT	Construction Materials	19	13	1.02	6.53	0.04	0.40	0.80
6	CONS	Construction Services	20	18	0.51	1.80	0.02	0.24	0.84
7	ENERG	Energy & Utilities	39	33	0.98	3.81	0.04	0.58	1.43
8	ETRON	Electronic Components	11	8	0.52	1.38	0.03	0.41	0.83
9	FASHION	Fashion	23	13	0.27	0.96	0.02	0.12	0.34
10	FIN	Finance & Securities	31	20	0.42	2.16	0.06	0.20	0.52
11	FOOD	Food & Beverage	39	31	0.57	3.61	0.03	0.42	0.65
12	HEALTH	Health Care Services	19	18	0.83	5.48	0.02	0.34	0.66
13	HOME	Home & Office Products	11	6	0.15	0.28	0.03	0.17	0.19
14	ICT	Information & Communication Technology	26	20	0.40	1.58	0.05	0.27	0.48
15	IMM	Industrial Materials & Machinery	11	9	0.22	0.79	0.01	0.09	0.21
16	INSUR	Insurance	15	14	0.39	1.47	0.06	0.25	0.53
17	MEDIA	Media & Publishing	29	26	0.33	1.33	0.04	0.24	0.41
18	MINE	Mining	2	1	0.36	0.36	0.36	0.36	0.36
19	PAPER	Paper & Printing Materials	1	1	0.24	0.24	0.24	0.24	0.24
20	PERSON	Personal Products & Pharmaceuticals	7	6	0.60	0.94	0.17	0.69	0.77

Sector			Number of companies	Number of companies in analysis	Average remuneration of ED /person/year (Million baht)				
					Mean	Max.	Min.	Median	Q3
21	PETRO	Petrochemicals & Chemicals	14	14	0.54	4.48	0.02	0.14	0.46
22	PKG	Packaging	17	13	0.35	1.13	0.07	0.22	0.36
23	PROF	Professional Services	2	2	0.51	0.60	0.43	0.51	0.60
24	PROP	Property Development	51	48	0.68	6.09	0.01	0.36	0.73
25	STEEL	Steel	25	14	0.21	0.92	0.02	0.08	0.33
26	TOURISM	Tourism & Leisure	11	9	0.26	0.55	0.07	0.23	0.32
27	TRANS	Transportation & Logistics	18	15	0.70	4.32	0.01	0.35	0.85
28	mai	mai	131	96	0.16	0.79	0.00	0.11	0.22
Total			632	498	0.52	6.53	0.00	0.24	0.56

ตารางที่ 7 ค่าตอบแทนกรรมการที่เป็นผู้บริหาร แยกตามจำนวนเงินที่จ่าย

Average Remuneration of EXD /Person/Year (Million baht)	Number of Companies in analysis	Percentage (%)
<100,000	127	25.50
100,000 - 200,000	90	18.07
200,000 - 300,000	61	12.25
300,000 - 500,000	81	16.27
500,000 - 1,000,000	78	15.66
> 1,000,000	61	12.25
Total	498	100

ตารางที่ 8 ค่าตอบแทนกรรมการที่เป็นผู้บริหาร แยกตามขนาดรายได้ของบริษัท

Revenue (Million baht)	Number of companies	Number of companies in analysis	Average remuneration of ED /person/year (Million baht)				
			Mean	Max.	Min.	Median	Q3
<500	82	66	0.17	0.85	0.01	0.10	0.20
500-<1,000	94	73	0.23	2.16	0.01	0.11	0.21
1,000-<2,000	115	84	0.25	1.05	0.01	0.19	0.36
2,000-<3,000	69	55	0.29	1.73	0.00	0.21	0.37
3,000-<5,000	68	53	0.38	2.73	0.03	0.24	0.46
5,000-<10,000	74	63	0.55	4.20	0.03	0.37	0.66
10,000-<20,000	62	49	0.87	6.09	0.03	0.50	0.99
>20,000	68	55	1.75	6.53	0.05	1.22	3.02
Total	632	498	0.52	6.53	0.00	0.24	0.56

ตารางที่ 9 ค่าตอบแทนกรรมการที่เป็นผู้บริหาร แยกตามขนาดกำไร (ขาดทุน) สุทธิของบริษัท

Net Profit (Loss) (Million baht)	Number of companies	Number of companies in analysis	Average remuneration of ED /person/year (Million baht)				
			Mean	Max.	Min.	Median	Q3
<0	128	99	0.28	2.16	0.01	0.16	0.40
0-<50	80	63	0.17	1.13	0.00	0.11	0.21
50-<100	70	54	0.30	1.21	0.01	0.18	0.43
100-<200	94	71	0.31	4.20	0.02	0.23	0.34
200-<300	39	31	0.28	1.73	0.03	0.20	0.30
300-<500	56	39	0.43	2.73	0.03	0.28	0.56
500-<1,000	47	39	0.48	2.44	0.03	0.33	0.67
1,000-<3,000	69	60	0.91	6.09	0.03	0.59	1.30
>3,000	49	42	1.98	6.53	0.10	1.58	3.38
Total	632	498	0.52	6.53	0.00	0.24	0.56

ตารางที่ 10 ค่าตอบแทนกรรมการที่ไม่เป็นผู้บริหาร แยกตามหมวดธุรกิจ

Sector			Number of companies	Number of companies in analysis	Average remuneration of NED /person/year (Million baht)				
					Mean	Max.	Min.	Median	Q3
1	AGRI	Agribusiness	11	10	0.34	0.67	0.03	0.31	0.57
2	AUTO	Automotive	16	15	0.40	1.04	0.15	0.34	0.45
3	BANK	Banking	11	11	2.85	5.40	0.75	3.09	4.26
4	COMM	Commerce	22	22	0.66	3.11	0.09	0.52	0.68
5	CONMAT	Construction Materials	19	18	0.81	6.14	0.10	0.44	0.73
6	CONS	Construction Services	20	20	0.53	1.56	0.15	0.43	0.66
7	ENERG	Energy & Utilities	39	38	0.92	3.04	0.07	0.64	1.55
8	ETRON	Electronic Components	11	9	0.68	1.91	0.09	0.32	1.07
9	FASHION	Fashion	23	21	0.23	0.91	0.04	0.11	0.16
10	FIN	Finance & Securities	31	31	0.52	1.42	0.05	0.50	0.60
11	FOOD	Food & Beverage	39	37	0.62	3.41	0.09	0.44	0.64
12	HEALTH	Health Care Services	19	18	0.62	4.05	0.04	0.39	0.73
13	HOME	Home & Office Products	11	7	0.33	0.56	0.22	0.29	0.41
14	ICT	Information & Communication Technology	26	26	0.76	3.27	0.06	0.50	0.68
15	IMM	Industrial Materials & Machinery	11	11	0.35	0.81	0.08	0.24	0.53
16	INSUR	Insurance	15	14	0.50	1.52	0.05	0.33	0.88
17	MEDIA	Media & Publishing	29	28	0.37	0.99	0.01	0.31	0.50
18	MINE	Mining	2	2	0.34	0.63	0.05	0.34	0.63
19	PAPER	Paper & Printing Materials	1	1	0.16	0.16	0.16	0.16	0.16
20	PERSON	Personal Products & Pharmaceuticals	7	7	0.43	0.80	0.28	0.43	0.44

Sector			Number of companies	Number of companies in analysis	Average remuneration of NED /person/year (Million baht)				
					Mean	Max.	Min.	Median	Q3
21	PETRO	Petrochemicals & Chemicals	14	14	0.56	3.40	0.07	0.24	0.57
22	PKG	Packaging	17	15	0.31	0.75	0.11	0.27	0.39
23	PROF	Professional Services	2	2	0.33	0.42	0.24	0.33	0.42
24	PROP	Property Development	51	51	0.62	3.40	0.07	0.48	0.88
25	STEEL	Steel	25	25	0.28	0.81	0.04	0.23	0.28
26	TOURISM	Tourism & Leisure	11	10	0.36	0.97	0.06	0.31	0.38
27	TRANS	Transportation & Logistics	18	17	0.63	2.16	0.06	0.37	0.74
28	mai	mai	131	129	0.23	0.90	0.01	0.20	0.30
Total			632	609	0.52	6.14	0.01	0.31	0.59

ตารางที่ 11 ค่าตอบแทนกรรมการที่ไม่เป็นผู้บริหาร แยกตามจำนวนเงินที่จ่าย

Average Remuneration of Non-ED /Person/Year	Number of companies in analysis	Percentage (%)
<100,000	71	11.66
100,000 - 200,000	105	17.24
200,000 - 300,000	114	18.72
300,000 - 500,000	127	20.85
500,000 - 1,000,000	126	20.69
> 1,000,000	66	10.84
Total	609	100

ตารางที่ 12 ค่าตอบแทนกรรมการที่ไม่เป็นผู้บริหาร แยกตามขนาดรายได้ของบริษัท

Revenue (Million baht)	Number of companies	Number of companies in analysis	Average remuneration of NED /person/year (Million baht)				
			Mean	Max.	Min.	Median	Q3
<500	82	80	0.22	1.40	0.01	0.20	0.28
500-<1,000	94	90	0.23	0.77	0.01	0.17	0.31
1,000-<2,000	115	108	0.31	1.35	0.05	0.26	0.43
2,000-<3,000	69	66	0.38	1.52	0.04	0.27	0.51
3,000-<5,000	68	65	0.39	1.52	0.03	0.32	0.51
5,000-<10,000	74	73	0.52	1.85	0.09	0.43	0.66
10,000-<20,000	62	60	0.74	2.82	0.07	0.63	0.90
>20,000	68	67	1.71	6.14	0.10	1.36	2.31
Total	632	609	0.52	6.14	0.01	0.31	0.59

ตารางที่ 13 ค่าตอบแทนกรรมการที่ไม่เป็นผู้บริหาร แยกตามขนาดกำไร (ขาดทุน) สุทธิของบริษัท

Net Profit (Loss) (Million baht)	Number of companies	Number of companies in analysis	Average remuneration of NED /person/year (Million baht)				
			Mean	Max.	Min.	Median	Q3
<0	128	123	0.29	1.49	0.01	0.23	0.37
0-<50	80	76	0.23	1.01	0.01	0.19	0.31
50-<100	70	69	0.29	0.82	0.05	0.27	0.42
100-<200	94	89	0.35	1.40	0.03	0.29	0.48
200-<300	39	38	0.37	1.35	0.05	0.29	0.57
300-<500	56	52	0.43	1.52	0.04	0.32	0.61
500-<1,000	47	47	0.52	2.82	0.09	0.41	0.72
1,000-<3,000	69	67	0.79	2.31	0.07	0.65	0.94
>3,000	49	48	2.10	6.14	0.10	1.60	3.18
Total	632	609	0.52	6.14	0.01	0.31	0.59

ตารางที่ 14 ค่าตอบแทนประธานกรรมการและกรรมการ แยกตามหมวดธุรกิจ

Sector			Number of companies	Number of companies in analysis	Average remuneration of Chairman					Average remuneration of director				
					/person/year (Million baht)					/person/year (excluding Chairman)				
					Mean	Max.	Min.	Median	Q3	Mean	Max.	Min.	Median	Q3
1	AGRI	Agribusiness	11	10	0.76	1.52	0.18	0.71	1.17	0.34	0.60	0.03	0.37	0.59
2	AUTO	Automotive	16	13	0.70	1.79	0.14	0.44	0.89	0.34	1.05	0.09	0.29	0.38
3	BANK	Banking	11	11	5.28	9.90	1.60	6.06	7.18	2.77	5.28	0.76	2.93	3.95
4	COMM	Commerce	22	20	1.35	5.91	0.06	0.73	1.51	0.68	2.92	0.06	0.42	0.64
5	CONMAT	Construction Materials	19	15	1.39	9.79	0.10	0.81	1.16	0.79	6.17	0.08	0.39	0.75
6	CONS	Construction Services	20	20	0.96	2.17	0.16	0.72	1.35	0.49	1.65	0.14	0.35	0.52
7	ENERG	Energy & Utilities	39	37	1.47	5.01	0.05	0.86	2.05	0.88	2.86	0.07	0.58	1.30
8	ETRON	Electronic Components	11	9	1.50	6.48	0.20	0.83	1.71	0.61	1.80	0.06	0.32	0.92
9	FASHION	Fashion	23	18	1.49	8.08	0.02	0.84	1.43	0.21	0.82	0.01	0.08	0.28
10	FIN	Finance & Securities	31	26	1.01	3.95	0.13	0.66	1.08	0.45	1.28	0.04	0.37	0.61
11	FOOD	Food & Beverage	39	33	1.00	5.59	0.07	0.77	1.10	0.58	3.47	0.04	0.46	0.64
12	HEALTH	Health Care Services	19	18	1.19	7.10	0.17	0.51	0.93	0.68	4.46	0.04	0.40	0.80
13	HOME	Home & Office Products	11	7	0.47	0.98	0.16	0.31	0.81	0.25	0.56	0.04	0.21	0.32
14	ICT	Information & Communication Technology	26	24	1.53	5.30	0.04	0.83	2.50	0.65	2.97	0.05	0.38	0.59
15	IMM	Industrial Materials & Machinery	11	11	0.59	1.40	0.03	0.48	0.98	0.28	0.79	0.06	0.18	0.45
16	INSUR	Insurance	15	14	1.40	8.95	0.15	0.69	1.11	0.46	1.51	0.05	0.33	0.72
17	MEDIA	Media & Publishing	29	24	0.63	1.91	0.06	0.54	0.91	0.34	1.03	0.00	0.26	0.46
18	MINE	Mining	2	0	0.00	0.00	0.00	0.00	0.00	0.28	0.51	0.04	0.28	0.51
19	PAPER	Paper & Printing Materials	1	1	0.24	0.24	0.24	0.24	0.24	0.18	0.18	0.18	0.18	0.18

Sector			Number of companies	Number of companies in analysis	Average remuneration of Chairman /person/year (Million baht)					Average remuneration of director /person/year (excluding Chairman)				
					Mean	Max.	Min.	Median	Q3	Mean	Max.	Min.	Median	Q3
20	PERSON	Personal Products & Pharmaceuticals	7	6	0.74	1.10	0.35	0.82	0.92	0.44	0.80	0.20	0.47	0.61
21	PETRO	Petrochemicals & Chemicals	14	11	0.89	5.46	0.03	0.30	1.18	0.53	3.48	0.05	0.19	0.53
22	PKG	Packaging	17	15	0.71	2.75	0.14	0.40	0.76	0.32	0.74	0.09	0.27	0.39
23	PROF	Professional Services	2	2	0.51	0.86	0.15	0.51	0.86	0.36	0.42	0.30	0.36	0.42
24	PROP	Property Development	51	48	1.13	4.52	0.04	0.93	1.56	0.62	3.62	0.05	0.40	0.72
25	STEEL	Steel	25	20	0.67	3.60	0.05	0.37	0.91	0.23	0.86	0.03	0.18	0.27
26	TOURISM	Tourism & Leisure	11	9	0.45	1.01	0.10	0.37	0.50	0.32	0.67	0.07	0.30	0.35
27	TRANS	Transportation & Logistics	18	17	1.68	6.22	0.11	1.00	2.70	0.64	2.88	0.05	0.37	0.55
28	mai	mai	131	123	0.47	4.38	0.01	0.33	0.54	0.20	0.72	0.01	0.16	0.25
Total			632	562	1.04	9.90	0.01	0.56	1.18	0.49	6.17	0.00	0.28	0.53

ตารางที่ 15 ค่าตอบแทนประธานกรรมการ แยกตามจำนวนเงินที่จ่าย

Average Remuneration of Chairman /Person/Year (Million baht)	Number of companies in analysis	Percentage (%)
<100,000	43	7.65
100,000 - 200,000	66	11.74
200,000 - 300,000	44	7.83
300,000 - 500,000	106	18.86
500,000 - 1,000,000	133	23.67
> 1,000,000	170	30.25
Total	562	100

ตารางที่ 16 ค่าตอบแทนประธานกรรมการ แยกตามขนาดรายได้ของบริษัท

Revenue (Million baht)	Number of companies	Number of companies in analysis	Average remuneration of Chairman /person/year (Million baht)				
			Mean	Max.	Min.	Median	Q3
<500	82	71	0.56	4.38	0.01	0.33	0.67
500-<1,000	94	85	0.53	8.08	0.02	0.31	0.60
1,000-<2,000	115	101	0.56	2.45	0.02	0.42	0.79
2,000-<3,000	69	64	0.84	8.95	0.05	0.50	0.94
3,000-<5,000	68	59	0.79	3.95	0.06	0.50	1.02
5,000-<10,000	74	66	0.92	3.58	0.08	0.74	1.20
10,000-<20,000	62	52	1.57	4.73	0.05	1.36	2.25
>20,000	68	64	3.11	9.90	0.05	2.23	4.93
Total	632	562	1.04	9.90	0.01	0.56	1.18

ตารางที่ 17 ค่าตอบแทนประธานกรรมการ แยกตามขนาดกำไร (ขาดทุน) สุทธิของบริษัท

Net Profit (Loss) (Million baht)	Number of companies	Number of companies in analysis	Average remuneration of Chairman /person/year (Million baht)				
			Mean	Max.	Min.	Median	Q3
<0	128	113	0.64	5.31	0.03	0.36	0.74
0-<50	80	70	0.61	8.95	0.01	0.32	0.60
50-<100	70	62	0.64	4.38	0.03	0.47	0.84
100-<200	94	85	0.62	3.32	0.02	0.46	0.88
200-<300	39	34	0.78	2.45	0.03	0.43	1.38
300-<500	56	48	0.97	8.08	0.13	0.74	1.08
500-<1,000	47	43	0.92	3.95	0.06	0.62	1.11
1,000-<3,000	69	62	1.57	6.48	0.05	1.18	2.02
>3,000	49	45	3.67	9.90	0.15	2.70	5.46
Total	632	562	1.04	9.90	0.01	0.56	1.18

ตารางที่ 18 ค่าตอบแทนกรรมการตรวจสอบ แยกตามหมวดธุรกิจ

Sector			Number of companies	Number of companies in analysis	Average remuneration of audit committee /person/year (Million baht)				
					Mean	Max.	Min.	Median	Q3
1	AGRI	Agribusiness	11	5	0.18	0.48	0.03	0.08	0.23
2	AUTO	Automotive	16	8	0.15	0.33	0.04	0.13	0.19
3	BANK	Banking	11	8	0.59	0.81	0.23	0.58	0.74
4	COMM	Commerce	22	12	0.17	0.28	0.04	0.18	0.22
5	CONMAT	Construction Materials	19	13	0.28	0.98	0.06	0.16	0.34
6	CONS	Construction Services	20	12	0.34	1.88	0.03	0.23	0.33
7	ENERG	Energy & Utilities	39	29	0.20	1.03	0.03	0.14	0.22
8	ETRON	Electronic Components	11	4	0.26	0.50	0.08	0.22	0.42
9	FASHION	Fashion	23	17	0.24	0.73	0.02	0.12	0.24
10	FIN	Finance & Securities	31	16	0.23	0.63	0.08	0.23	0.27
11	FOOD	Food & Beverage	39	28	0.28	2.61	0.04	0.18	0.32
12	HEALTH	Health Care Services	19	12	0.20	0.69	0.04	0.11	0.22
13	HOME	Home & Office Products	11	5	0.15	0.28	0.02	0.17	0.21
14	ICT	Information & Communication Technology	26	16	0.23	0.49	0.02	0.20	0.39
15	IMM	Industrial Materials & Machinery	11	9	0.12	0.28	0.05	0.11	0.14
16	INSUR	Insurance	15	11	0.14	0.36	0.02	0.13	0.23
17	MEDIA	Media & Publishing	29	13	0.19	0.60	0.03	0.16	0.24
18	MINE	Mining	2	1	0.20	0.20	0.20	0.20	0.20
19	PAPER	Paper & Printing Materials	1	1	0.12	0.12	0.12	0.12	0.12
20	PERSON	Personal Products & Pharmaceuticals	7	5	0.19	0.52	0.04	0.10	0.25

Sector			Number of companies	Number of companies in analysis	Average remuneration of audit committee /person/year (Million baht)				
					Mean	Max.	Min.	Median	Q3
21	PETRO	Petrochemicals & Chemicals	14	8	0.28	0.70	0.07	0.23	0.40
22	PKG	Packaging	17	9	0.14	0.40	0.02	0.10	0.18
23	PROF	Professional Services	2	1	0.09	0.09	0.09	0.09	0.09
24	PROP	Property Development	51	27	0.23	1.58	0.03	0.11	0.26
25	STEEL	Steel	25	13	0.11	0.26	0.03	0.10	0.14
26	TOURISM	Tourism & Leisure	11	6	0.22	0.45	0.04	0.19	0.33
27	TRANS	Transportation & Logistics	18	14	0.20	0.75	0.05	0.10	0.27
28	mai	mai	131	80	0.11	0.81	0.01	0.08	0.13
Total			632	383	0.20	2.61	0.01	0.12	0.24

ตารางที่ 19 ค่าตอบแทนกรรมการตรวจสอบ แยกตามจำนวนเงินที่จ่าย

Average Remuneration of Audit Committee /Person/Year (baht)	Number of companies in analysis	Percentage (%)
<100,000	149	38.90
100,000-<200,000	105	27.42
200,000-<300,000	60	15.67
300,000-<500,000	38	9.92
500,000-<1,000,000	27	7.05
>1,000,000	4	1.04
Total	383	100

ตารางที่ 20 ค่าตอบแทนกรรมการตรวจสอบ แยกตามขนาดรายได้ของบริษัท

Revenue (Million baht)	Number of companies	Number of companies in analysis	Average remuneration of audit committee /person/year (Million baht)				
			Mean	Max.	Min.	Median	Q3
<500	82	47	0.09	0.40	0.01	0.06	0.10
500-<1,000	94	56	0.13	0.81	0.01	0.08	0.13
1,000-<2,000	115	62	0.14	0.69	0.02	0.11	0.17
2,000-<3,000	69	45	0.19	0.73	0.02	0.13	0.25
3,000-<5,000	68	43	0.18	0.65	0.03	0.12	0.24
5,000-<10,000	74	40	0.19	0.52	0.04	0.18	0.23
10,000-<20,000	62	42	0.29	1.88	0.03	0.21	0.36
>20,000	68	48	0.43	2.61	0.03	0.32	0.52
Total	632	383	0.20	2.61	0.01	0.12	0.24

ตารางที่ 21 ค่าตอบแทนกรรมการตรวจสอบ แยกตามขนาดกำไร (ขาดทุน) สุทธิของบริษัท

Net Profit (Loss) (Million baht)	Number of companies	Number of companies in analysis	Average remuneration of audit committee /person/year (Million baht)				
			Mean	Max.	Min.	Median	Q3
<0	128	69	0.13	0.61	0.02	0.09	0.16
0-<50	80	51	0.11	0.40	0.01	0.08	0.14
50-<100	70	42	0.13	0.52	0.02	0.09	0.19
100-<200	94	60	0.15	0.81	0.01	0.12	0.21
200-<300	39	20	0.18	0.73	0.02	0.14	0.21
300-<500	56	40	0.23	0.69	0.04	0.16	0.33
500-<1,000	47	25	0.20	0.63	0.04	0.18	0.24
1,000-<3,000	69	41	0.31	1.88	0.04	0.21	0.36
>3,000	49	35	0.48	2.61	0.06	0.34	0.63
Total	632	383	0.20	2.61	0.01	0.12	0.24

ตารางที่ 22 ค่าตอบแทนประธานกรรมการตรวจสอบและกรรมการตรวจสอบ แยกตามหมวดธุรกิจ

Sector			Number of companies	Number of companies in analysis	Average remuneration of Chairman of audit committee/person/year (Million baht)					Average remuneration of audit committee /person/year (Million baht) Excluding : Chairrman of Audit Committee				
					Mean	Max.	Min.	Median	Q3	Mean	Max.	Min.	Median	Q3
1	AGRI	Agribusiness	11	5	0.24	0.63	0.04	0.10	0.34	0.19	0.63	0.04	0.07	0.18
2	AUTO	Automotive	16	8	0.20	0.41	0.08	0.19	0.24	0.13	0.29	0.06	0.11	0.17
3	BANK	Banking	11	7	0.88	1.10	0.41	0.98	1.08	0.53	0.72	0.17	0.55	0.68
4	COMM	Commerce	22	12	0.22	0.36	0.04	0.24	0.28	0.16	0.27	0.04	0.18	0.22
5	CONMAT	Construction Materials	19	13	0.36	1.22	0.06	0.24	0.45	0.25	0.90	0.05	0.13	0.28
6	CONS	Construction Services	20	12	0.40	1.92	0.03	0.25	0.49	0.30	1.86	0.03	0.20	0.26
7	ENERG	Energy & Utilities	39	26	0.26	1.03	0.03	0.18	0.34	0.19	1.03	0.03	0.12	0.25
8	ETRON	Electronic Components	11	3	0.27	0.57	0.11	0.14	0.57	0.21	0.47	0.07	0.10	0.47
9	FASHION	Fashion	23	13	0.17	0.78	0.04	0.13	0.13	0.13	0.52	0.02	0.12	0.12
10	FIN	Finance & Securities	31	16	0.28	0.79	0.10	0.24	0.31	0.21	0.60	0.06	0.21	0.24
11	FOOD	Food & Beverage	39	28	0.42	3.81	0.05	0.23	0.47	0.23	2.33	0.03	0.15	0.22
12	HEALTH	Health Care Services	19	12	0.24	0.89	0.05	0.14	0.28	0.18	0.64	0.03	0.10	0.20
13	HOME	Home & Office Products	11	4	0.18	0.36	0.02	0.16	0.31	0.13	0.24	0.02	0.12	0.22
14	ICT	Information & Communication Technology	26	16	0.29	0.63	0.04	0.23	0.52	0.21	0.48	0.02	0.20	0.32
15	IMM	Industrial Materials & Machinery	11	9	0.14	0.28	0.06	0.12	0.18	0.10	0.28	0.04	0.08	0.12
16	INSUR	Insurance	15	11	0.19	0.48	0.03	0.18	0.30	0.12	0.36	0.02	0.11	0.16
17	MEDIA	Media & Publishing	29	13	0.24	0.78	0.04	0.20	0.32	0.17	0.51	0.02	0.15	0.23

Sector			Number of companies	Number of companies in analysis	Average remuneration of Chairman of audit committee/person/year (Million baht)					Average remuneration of audit committee /person/year (Million baht) Excluding : Chairrman of Audit Committee				
					Mean	Max.	Min.	Median	Q3	Mean	Max.	Min.	Median	Q3
18	MINE	Mining	2	1	0.20	0.20	0.20	0.20	0.20	0.20	0.20	0.20	0.20	0.20
19	PAPER	Paper & Printing Materials	1	1	0.12	0.12	0.12	0.12	0.12	0.12	0.12	0.12	0.12	0.12
20	PERSON	Personal Products & Pharmaceuticals	7	5	0.22	0.55	0.05	0.12	0.33	0.18	0.51	0.03	0.09	0.22
21	PETRO	Petrochemicals & Chemicals	14	8	0.38	0.90	0.09	0.33	0.58	0.24	0.60	0.06	0.16	0.37
22	PKG	Packaging	17	8	0.16	0.35	0.03	0.15	0.23	0.08	0.15	0.02	0.07	0.14
23	PROF	Professional Services	2	1	0.10	0.10	0.10	0.10	0.10	0.08	0.08	0.08	0.08	0.08
24	PROP	Property Development	51	27	0.30	1.78	0.05	0.18	0.30	0.21	1.51	0.02	0.09	0.24
25	STEEL	Steel	25	12	0.15	0.42	0.04	0.12	0.24	0.10	0.26	0.02	0.08	0.13
26	TOURISM	Tourism & Leisure	11	6	0.28	0.67	0.05	0.21	0.40	0.19	0.34	0.04	0.18	0.30
27	TRANS	Transportation & Logistics	18	14	0.25	1.20	0.03	0.17	0.30	0.16	0.52	0.05	0.08	0.23
28	mai	mai	131	79	0.13	0.92	0.01	0.10	0.16	0.11	0.76	0.01	0.07	0.11
Total			632	370	0.25	3.81	0.01	0.16	0.30	0.18	2.33	0.01	0.11	0.23

ตารางที่ 23 ค่าตอบแทนประธานกรรมการตรวจสอบ แยกตามจำนวนเงินที่จ่าย

Average Remuneration of Chairman of Audit Committee /Person/Year (bath)	Number of companies in analysis	Percentage (%)
<100,000	107	28.92
100,000-<200,000	102	27.57
200,000-<300,000	66	17.84
300,000-<500,000	51	13.78
500,000-<1,000,000	35	9.46
>1,000,000	9	2.43
Total	370	100

ตารางที่ 24 ค่าตอบแทนประธานกรรมการตรวจสอบ แยกตามขนาดรายได้ของบริษัท

Revenue (Million baht)	Number of companies	Number of companies in analysis	Average remuneration of Chairman of audit committee/person/year (Million baht)				
			Mean	Max.	Min.	Median	Q3
<500	82	47	0.12	0.48	0.01	0.08	0.15
500-<1,000	94	53	0.16	0.92	0.01	0.08	0.20
1,000-<2,000	115	60	0.16	0.64	0.03	0.13	0.21
2,000-<3,000	69	43	0.22	0.79	0.02	0.15	0.30
3,000-<5,000	68	41	0.20	0.64	0.04	0.16	0.25
5,000-<10,000	74	40	0.25	0.67	0.05	0.23	0.31
10,000-<20,000	62	41	0.36	1.92	0.03	0.24	0.41
>20,000	68	45	0.60	3.81	0.04	0.45	0.72
Total	632	370	0.25	3.81	0.01	0.16	0.30

ตารางที่ 25 ค่าตอบแทนประธานกรรมการตรวจสอบ แยกตามขนาดกำไร (ขาดทุน) สุทธิของบริษัท

Net Profit (Loss) (Million baht)	Number of companies	Number of companies in analysis	Remuneration of Chairman of audit committee				
			Mean	Max.	Min.	Median	Q3
<0	128	68	0.17	0.99	0.03	0.10	0.22
0-<50	80	49	0.13	0.48	0.01	0.10	0.16
50-<100	70	42	0.17	0.64	0.02	0.11	0.21
100-<200	94	59	0.19	0.92	0.01	0.15	0.24
200-<300	39	19	0.18	0.55	0.04	0.16	0.24
300-<500	56	35	0.26	0.67	0.03	0.20	0.40
500-<1,000	47	25	0.25	0.79	0.05	0.24	0.32
1,000-<3,000	69	40	0.41	1.92	0.04	0.26	0.50
>3,000	49	33	0.66	3.81	0.07	0.49	0.88
Total	632	370	0.25	3.81	0.01	0.16	0.30

ตารางที่ 26 คณะกรรมการชุดย่อย แยกตามหมวดธุรกิจ

Sector	Number of companies	Number of companies in analysis	Committees												
			Audit (AC)	Remuneration (RC)	Nomination (NC)	(RC) (NC)	Risk Mgt (RM)	Corporate Governance (CG)	(CG) (RC) (NC)	(CG) (NC)	CSR	(CG) (CSR)	Investment	Others	
Market															
SET & mai	643	643	643	61	47	344	282	130	30	17	21	10	33	463	
SET	509	509	509	52	40	279	226	120	24	17	18	9	30	363	
mai	134	134	134	9	7	65	56	10	6	-	3	1	3	100	
Sector															
1 Agribusiness	11	11	11	2	2	5	4	1	1	-	-	-	-	6	
2 Automotive	17	17	17	1	1	8	8	2	-	1	-	1	-	12	
3 Banking	11	11	11	-	-	7	7	3	3	-	1	1	-	10	
4 Commerce	22	22	22	-	-	15	10	6	2	-	2	-	-	19	
5 Construction Materials	19	19	19	2	-	8	5	4	2	1	1	-	-	14	
6 Construction Services	20	20	20	1	2	12	11	4	-	-	2	-	-	19	
7 Energy & Utilities	40	40	40	7	3	25	23	15	-	5	1	2	3	24	
8 Electronic Components	11	11	11	1	1	6	6	3	-	-	1	-	-	8	
9 Fashion	23	23	23	6	6	7	6	3	-	-	1	-	1	14	
10 Finance & Securities	31	31	31	4	5	15	18	9	1	-	1	-	4	20	
11 Food & Beverage	39	39	39	4	2	26	22	12	2	2	1	-	-	26	
12 Health Care Services	19	19	19	2	1	10	2	4	-	-	-	-	2	14	
13 Home & Office Products	11	11	11	-	1	7	4	1	1	-	-	1	-	9	

Sector	Number of companies	Number of companies in analysis	Committees												
			Audit (AC)	Remuneration (RC)	Nomination (NC)	(RC) (NC)	Risk Mgt (RM)	Corporate Governance (CG)	(CG) (RC) (NC)	(CG) (NC)	CSR	(CG) (CSR)	Investment	Others	
14	Information & Communication Technology	27	27	27	6	1	15	14	9	-	6	4	-	-	23
15	Industrial Materials & Machinery	11	11	11	-	-	7	3	1	-	-	-	-	-	9
16	Insurance	16	16	16	-	-	12	11	4	2	-	-	-	13	11
17	Media & Publishing	29	29	29	3	4	14	10	8	-	-	-	1	2	22
18	Mining	2	2	2	1	1	1	-	-	-	-	-	-	-	2
19	Paper & Printing Materials	1	1	1	-	-	-	-	-	-	-	-	-	-	1
20	Personal Products & Pharmaceuticals	7	7	7	2	2	4	2	4	-	-	1	-	-	5
21	Petrochemicals & Chemicals	14	14	14	-	-	4	2	1	2	-	-	-	-	7
22	Packaging	17	17	17	2	1	8	6	1	-	-	-	-	-	8
23	Professional Services	3	3	3	-	-	2	1	-	-	-	-	-	-	3
24	Property Development	53	53	53	4	4	34	30	14	4	-	1	2	3	44
25	Steel	26	26	26	1	1	10	11	5	3	-	1	-	1	14
26	Tourism & Leisure	11	11	11	1	-	4	1	-	-	2	-	-	-	7
27	Transportation & Logistics	18	18	18	2	2	13	9	6	1	-	-	1	1	12
28	mai	134	134	134	9	7	65	56	10	6	-	3	1	3	100

Note * Example of others committee : credit committee, sustainability committee etc.

ตารางที่ 27 ค่าตอบแทนคณะกรรมการชด้อย แยกตามหมวดธุรกิจ

Sector			Number of companies	Number of companies in analysis	Remuneration of subcommittees										
					Remuneration (RC)	Nomination (NC)	(RC) (NC)	Risk Mgt (RM)	Corporate Governance (CG)	(CG) (RC)	(CG) (NC)	CSR	(CG) (CSR)	(IVT)	Others
1	AGRI	Agribusiness	11	4	-	-	0.18	0.02	-	0.03	-	-	-	-	0.11
2	AUTO	Automotive	16	4	-	-	0.07	0.07	0.06	-	-	-	-	-	0.35
3	BANK	Banking	11	8	-	-	0.34	0.49	0.29	0.39	-	0.30	0.33	0.31	1.27
4	COMM	Commerce	22	11	-	-	0.08	0.06	0.06	0.01	-	0.11	-	-	0.17
5	CONMAT	Construction Materials	19	9	0.15	-	0.07	0.01	0.11	0.06	0.22	-	-	-	0.60
6	CONS	Construction Services	20	8	-	-	0.03	0.02	0.02	-	-	0.05	-	-	1.22
7	ENERG	Energy & Utilities	39	29	0.07	0.04	0.07	0.12	0.09	0.07	0.07	0.01	0.07	0.30	0.35
8	ETRON	Electronic Components	11	2	-	-	0.04	-	-	-	-	-	-	-	0.16
9	FASHION	Fashion	23	9	0.05	0.04	0.02	0.13	0.05	-	-	-	-	-	2.17
10	FIN	Finance & Securities	31	8	0.05	-	0.08	0.11	0.05	-	-	-	-	0.18	0.11
11	FOOD	Food & Beverage	39	21	0.10	0.06	0.03	0.06	0.04	0.04	0.11	-	-	-	0.56
12	HEALTH	Health Care Services	19	6	-	-	0.26	-	-	-	-	-	-	0.08	0.78
13	HOME	Home & Office Products	11	5	-	-	0.09	0.02	0.01	0.00	-	-	-	-	0.13
14	ICT	Information & Communication Technology	26	17	0.07	0.05	0.07	0.06	0.04	-	0.09	-	-	-	0.28

Sector			Number of companies	Number of companies in analysis	Remuneration of subcommittees										
					Remuneration (RC)	Nomination (NC)	(RC) (NC)	Risk Mgt (RM)	Corporate Governance (CG)	(CG) (RC)	(CG) (NC)	CSR	(CG) (CSR)	(IVT)	Others
15	IMM	Industrial Materials & Machinery	11	4	-	-	0.04	-	-	-	-	-	-	-	-
16	INSUR	Insurance	15	9	-	0.02	0.07	1.93	0.12	0.03	-	-	-	0.13	0.21
17	MEDIA	Media & Publishing	29	12	-	0.24	0.06	0.09	0.15	-	-	-	-	0.14	0.16
18	MINE	Mining	2	1	-	-	0.06	-	-	-	-	-	-	-	0.04
19	PAPER	Paper & Printing Materials	1	1	-	-	-	-	-	-	-	-	-	-	0.10
20	PERSON	Personal Products & Pharmaceuticals	7	4	0.02	0.02	0.09	0.03	0.07	-	-	0.04	-	-	0.14
21	PETRO	Petrochemicals & Chemicals	14	4	-	-	0.07	0.20	0.20	0.18	-	-	-	-	-
22	PKG	Packaging	17	7	-	-	0.03	0.05	0.04	-	-	-	-	-	0.50
23	PROF	Professional Services	2	1	-	-	-	-	-	-	-	-	-	-	0.44
24	PROP	Property Development	51	22	0.03	0.04	0.05	0.05	0.04	0.01	-	-	0.06	-	1.91
25	STEEL	Steel	25	9	0.02	0.02	0.03	0.06	0.03	0.09	0.15	0.05	-	0.02	0.22
26	TOURISM	Tourism & Leisure	11	6	-	-	0.05	0.10	-	-	0.05	-	-	-	0.13
27	TRANS	Transportation & Logistics	18	10	0.03	0.03	0.06	0.07	0.02	0.05	-	-	-	-	0.32
28	mai	mai	131	53	0.03	0.02	0.04	0.03	0.03	0.04	-	-	0.02	0.01	0.12
Total			632	284	0.06	0.05	0.07	0.15	0.07	0.09	0.10	0.09	0.11	0.15	0.57

ตารางที่ 28 ค่าตอบแทนผู้บริหารระดับสูง แยกตามหมวดธุรกิจ

Sector			Number of companies	Number of companies in analysis	Revenue (Million baht)		Net Profit (Loss) (Million baht)		Average remuneration of top management/person/year (Million baht)				
					Mean	Median	Mean	Median	Mean	Max.	Min.	Median	Q3
1	AGRI	Agribusiness	11	11	11,393	77,908	187	1,644	4.35	11.72	1.28	3.23	5.84
2	AUTO	Automotive	16	15	4,259	15,364	291	1,271	3.51	7.42	0.29	3.01	4.88
3	BANK	Banking	11	10	92,013	178,839	19,745	47,612	16.98	39.49	7.37	10.68	21.89
4	COMM	Commerce	22	21	52,690	451,939	2,290	16,677	8.43	28.16	2.22	5.42	8.40
5	CONMAT	Construction Materials	19	16	36,365	450,573	4,185	56,084	8.68	50.81	0.88	2.86	7.72
6	CONS	Construction Services	20	18	11,247	48,389	477	2,002	4.14	15.48	1.79	3.11	5.18
7	ENERG	Energy & Utilities	39	39	84,437	1,737,145	5,349	94,609	5.36	12.35	1.08	4.39	7.86
8	ETRON	Electronic Components	11	11	20,670	108,724	1,238	5,516	4.25	9.26	2.04	3.87	4.82
9	FASHION	Fashion	23	21	3,477	13,466	221	1,386	3.74	18.74	1.12	2.44	4.04
10	FIN	Finance & Securities	31	27	4,339	56,599	519	2,495	5.47	18.16	1.43	4.10	5.90
11	FOOD	Food & Beverage	39	39	24,117	476,683	1,179	14,703	6.38	44.13	0.50	4.06	6.48
12	HEALTH	Health Care Services	19	17	8,020	70,496	1,077	8,386	4.52	11.81	0.09	3.50	6.46
13	HOME	Home & Office Products	11	10	2,645	10,051	194	1,336	3.20	5.77	0.74	3.31	4.44
14	ICT	Information & Communication Technology	26	25	21,652	152,718	2,124	30,667	5.75	22.61	1.53	4.46	6.84
15	IMM	Industrial Materials & Machinery	11	10	3,438	8,852	103	402	4.19	10.62	2.65	3.05	4.57
16	INSUR	Insurance	15	16	6,894	55,482	740	5,110	5.23	17.44	1.04	4.10	6.79

Sector			Number of companies	Number of companies in analysis	Revenue (Million baht)		Net Profit (Loss) (Million baht)		Average remuneration of top management/person/year (Million baht)				
					Mean	Median	Mean	Median	Mean	Max.	Min.	Median	Q3
17	MEDIA	Media & Publishing	29	27	2,493	12,535	48	1,218	4.54	13.44	0.94	3.19	6.20
18	MINE	Mining	2	2	2,804	5,341	132	478	4.85	5.81	3.90	4.85	5.81
19	PAPER	Paper & Printing Materials	1	1	1,877	1,877	191	191	3.01	3.01	3.01	3.01	3.01
20	PERSON	Personal Products & Pharmaceuticals	7	7	2,730	7,465	138	305	4.61	9.28	1.66	3.78	6.87
21	PETRO	Petrochemicals & Chemicals	14	14	47,352	353,036	3,363	25,602	4.73	13.13	1.21	2.86	7.68
22	PKG	Packaging	17	17	3,446	12,314	184	1,070	3.49	9.74	0.85	2.82	5.13
23	PROF	Professional Services	2	3	865	1,827	109	352	2.06	2.54	1.63	1.99	2.54
24	PROP	Property Development	51	48	7,824	34,816	1,093	9,244	6.31	19.83	0.80	4.74	9.14
25	STEEL	Steel	25	22	6,846	20,473	81	1,229	4.44	19.60	0.83	3.23	4.92
26	TOURISM	Tourism & Leisure	11	11	4,092	19,940	329	1,850	4.17	8.81	1.10	3.80	5.53
27	TRANS	Transportation & Logistics	18	15	20,810	181,446	1,301	19,571	5.24	10.35	1.05	5.18	7.54
28	mai	mai	131	124	1,046	4,668	39	806	2.90	15.52	0.06	2.37	3.20
Total			632	597	17,305	2,427	1,400	137	4.95	50.81	0.06	3.25	5.77

ตารางที่ 29 ค่าตอบแทนผู้บริหารระดับสูง แยกตามจำนวนเงินที่จ่าย

Average Remuneration of Executive/Person/Year (bath)	Number of companies in analysis	Percentage (%)
<500,000	4	0.67
500,000-<1,000,000	10	1.68
1,000,000-<1,500,000	51	8.54
1,500,000-<2,000,000	62	10.39
2,000,000-<3,000,000	138	23.12
3,000,000-<5,000,000	146	24.46
>5,000,000	186	31.16
Total	597	100

ตารางที่ 30 ค่าตอบแทนผู้บริหารระดับสูง แยกตามขนาดรายได้ของบริษัท

Revenue (Million baht)	Number of companies	Number of companies in analysis	Average Remuneration of top management/person/year (Million baht)				
			Mean	Max.	Min.	Median	Q3
<500	82	77	2.38	15.52	0.09	1.98	2.73
500-<1,000	94	83	2.80	18.16	0.74	2.21	2.92
1,000-<2,000	115	113	3.47	18.74	0.06	2.75	3.65
2,000-<3,000	69	66	3.76	11.68	0.50	3.15	4.64
3,000-<5,000	68	64	4.79	17.44	1.08	3.48	5.75
5,000-<10,000	74	68	5.31	15.63	1.62	4.65	6.66
10,000-<20,000	62	61	6.50	21.08	0.29	5.72	7.37
>20,000	68	65	12.84	50.81	1.43	9.48	14.51
Total	632	597	4.95	50.81	0.06	3.25	5.77

ตารางที่ 31 ค่าตอบแทนผู้บริหารระดับสูง แยกตามขนาดกำไร (ขาดทุน) สุทธิของบริษัท

Net Profit (Loss) (Million baht)	Number of companies	Number of companies in analysis	Average Remuneration of top management/person/year (Million baht)				
			Mean	Max.	Min.	Median	Q3
<0	128	118	3.68	50.81	0.06	2.44	4.07
0-<50	80	79	2.94	18.74	0.09	2.17	3.28
50-<100	70	62	3.14	10.62	0.80	2.75	3.65
100-<200	94	90	4.09	18.16	0.88	3.09	4.77
200-<300	39	38	3.66	17.44	0.83	2.78	4.47
300-<500	56	53	4.74	15.63	0.50	4.06	5.53
500-<1,000	47	45	5.85	19.60	0.29	4.91	8.07
1,000-<3,000	69	63	6.29	21.08	1.98	5.40	7.55
>3,000	49	49	13.75	44.13	3.87	10.35	15.88
Total	632	597	4.95	50.81	0.06	3.25	5.77

ตารางที่ 32 รูปแบบค่าตอบแทนผู้บริหารระดับสูง แยกตามหมวดธุรกิจ

Sector			Number of companies	Number of companies in analysis	Average remuneration of top management/person/year (Million baht)									Warrant EJIP ESOP	Others	
					Salary	Meeting allowance	Bonus	Salary + Meeting allowance	Salary + Bonus	Salary + Meeting allowance + Bonus	Salary +PV	Salary + Meeting allowance +PV	Salary + Bonus +PV			Salary + Meeting allowance + Bonus +PV
1	AGRI	Agribusiness	11	5	1	-	-	-	2	-	-	-	2	-	-	6
2	AUTO	Automotive	16	9	-	-	-	-	3	-	-	-	6	-	-	5
3	BANK	Banking	11	3	-	-	-	-	-	-	1	-	2	-	-	6
4	COMM	Commerce	22	5	-	-	-	-	-	-	-	-	5	-	2	17
5	CONMAT	Construction Materials	19	9	-	-	-	-	4	-	-	-	5	-	1	7
6	CONS	Construction Services	20	8	1	-	-	-	1	-	-	-	6	-	-	9
7	ENERG	Energy & Utilities	39	22	-	-	-	-	4	-	-	-	18	-	1	13
8	ETRON	Electronic Components	11	6	1	-	-	-	2	-	-	-	3	-	1	5
9	FASHION	Fashion	23	11	1	-	-	-	4	-	-	-	5	1	-	6
10	FIN	Finance & Securities	31	8	-	-	-	-	1	-	-	-	7	-	1	19
11	FOOD	Food & Beverage	39	13	-	-	-	-	5	-	-	-	8	-	1	26
12	HEALTH	Health Care Services	19	8	1	-	-	1	4	-	-	-	2	-	-	7
13	HOME	Home & Office Products	11	4	-	-	-	-	1	-	-	-	3	-	-	6

Sector			Number of companies	Number of companies in analysis	Average remuneration of top management/person/year (Million baht)										Warrant EJIP ESOP	Others
					Salary	Meeting allowance	Bonus	Salary + Meeting allowance	Salary + Bonus	Salary + Meeting allowance + Bonus	Salary +PV	Salary + Meeting allowance +PV	Salary + Bonus +PV	Salary + Meeting allowance + Bonus +PV		
14	ICT	Information & Communication Technology	26	10	-	-	-	-	2	-	-	-	8	-	1	15
15	IMM	Industrial Materials & Machinery	11	4	-	-	-	-	1	-	-	-	3	-	-	5
16	INSUR	Insurance	15	8	-	-	-	-	2	-	-	-	6	-	-	8
17	MEDIA	Media & Publishing	29	7	-	-	-	-	3	-	-	-	4	-	2	18
18	MINE	Mining	2	2	1	-	-	-	-	-	-	-	1	-	-	-
19	PAPER	Paper & Printing Materials	1	-	-	-	-	-	-	-	-	-	-	-	-	1
20	PERSON	Personal Products & Pharmaceuticals	7	5	1	-	-	-	1	-	-	-	2	1	-	2
21	PETRO	Petrochemicals & Chemicals	14	5	-	-	-	-	-	-	-	-	5	-	-	9
22	PKG	Packaging	17	10	2	-	-	-	6	-	-	-	2	-	1	7
23	PROF	Professional Services	2	2	-	-	-	-	1	-	-	-	1	-	-	1
24	PROP	Property Development	51	25	-	-	-	-	8	-	1	-	16	-	-	24
25	STEEL	Steel	25	13	-	-	-	-	7	-	2	-	4	-	-	10

Sector			Number of companies	Number of companies in analysis	Average remuneration of top management/person/year (Million baht)									Warrant EJIP ESOP	Others	
					Salary	Meeting allowance	Bonus	Salary + Meeting allowance	Salary + Bonus	Salary + Meeting allowance + Bonus	Salary +PV	Salary + Meeting allowance +PV	Salary + Bonus +PV			Salary + Meeting allowance + Bonus +PV
26	TOURISM	Tourism & Leisure	11	4	-	-	-	-	2	-	-	-	2	-	-	5
27	TRANS	Transportation & Logistics	18	4	-	-	-	-	1	-	-	-	3	-	-	9
28	mai	mai	131	44	3	-	-	-	12	-	1	-	28	-	2	82
Total			632	254	12	-	-	1	77	-	5	-	157	2	13	328
Percentage (%)				100	4.72	-	-	0.39	30.31	-	1.97	-	61.81	0.79		

Note: Example of others: Car Allowance Home rental, insurance fee, etc.