

SD Focus

Driving Sustainability of the Thai Capital Market

ปีที่ 3 ฉบับที่ 3 เดือนกันยายน 2559

สวัสดิ์คະคุณผู้อ่านทุกท่าน

ในทุกวันนี้ยังคงกล่าวได้ว่าบริษัทที่ดำเนินธุรกิจอย่างยั่งยืนโดยคำนึงถึงการดูแลเอาใจใส่สิ่งแวดล้อม สังคม และมีการกำกับดูแลกิจการตามหลักบรรษัทภิบาลที่ดีควบคู่ไปด้วย ยังเป็นทางเลือกอันดับต้นๆ ในการตัดสินใจลงทุนของนักลงทุนทั้งในและต่างประเทศเพื่อสร้างผลตอบแทนในระยะยาว

SD Focus ฉบับนี้ขอชวนคุณผู้อ่านไปทำความรู้จักกับอีกปัจจัยสำคัญของการดำเนินธุรกิจอย่างยั่งยืน นั่นคือ **“ความไว้วางใจ (Trust)”** ท่ามกลางการแข่งขันที่รุนแรงและความอยู่รอดหากองค์กรสามารถที่จะสร้างและรักษาความไว้วางใจของกลุ่มผู้มีส่วนได้เสียต่อองค์กร ก็มีแนวโน้มในการสร้างความได้เปรียบในการดำเนินธุรกิจได้มากขึ้น พร้อมนี้ขอแนะนำเสนอรายงานการศึกษาสถานะของการจัดทำ **“รายงานการพัฒนาอย่างยั่งยืน”** ของบริษัทจดทะเบียนขนาดใหญ่ที่สุด 100 แห่ง ในตลาดหลักทรัพย์ของกลุ่มประเทศอาเซียน ซึ่งพบว่าบริษัทจดทะเบียนไทยมีการจัดทำรายงานตามกรอบการรายงานสากลเป็นสัดส่วนมากที่สุด และได้รับคะแนนรวมและคะแนนในแต่ละตัวชี้วัดของการประเมิน ESG สูงสุด รวมทั้งขอแสดงความยินดีกับ **“14 บริษัทจดทะเบียนไทยที่ได้รับคัดเลือกเป็นสมาชิกกลุ่มดัชนี Dow Jones Sustainability Indices 2016”** ซึ่งประเทศไทยมีบริษัทที่ได้รับเลือกเป็นสมาชิก DJSI สูงสุดใน ASEAN นับเป็นความสำเร็จของบริษัทจดทะเบียนไทยในการก้าวสู่มาตรฐานด้านความยั่งยืนในระดับสากล

ขอบคุณทุกท่านที่ติดตามอ่านสาระต่างๆ ใน SD Focus แล้วพบกันใหม่ในฉบับหน้า ส่งท้ายปีเก่าต้อนรับปีใหม่ค่ะ

วารางคณา ภัทรเสน



STRATEGIC SR

- **ความไว้วางใจ (Trust)**
ปัจจัยสำคัญในการดำเนินธุรกิจอย่างยั่งยืน
- **รายงานการพัฒนาอย่างยั่งยืน**
ในกลุ่มประเทศอาเซียน
- **การเชื่อมโยงห่วงโซ่อุปทานและผู้มีส่วนได้เสีย**
(Supply Chain and Stakeholder Engagement)
- **5 วิธีปฏิบัติและฟื้นฟูแหล่งน้ำ**
อย่างชาญฉลาด
(Water Stewardship Program)
- **2016 SSE Global Dialogue**
“New Global Agenda: Capital market leaders explore market based opportunities”

CG

- **ทฤษฎีในองค์กร**
ภัยมืดที่ป้องกันและควบคุมได้

DJSI

- **14 บริษัทจดทะเบียนไทย**
ได้รับคัดเลือกเป็นสมาชิกกลุ่มดัชนี Dow Jones Sustainability Indices 2016

IR

- **ทำอย่างไรจะช่วยให้ CEO**
มีส่วนร่วมในงาน IR ได้ดียิ่งขึ้น

SOCIAL INVESTMENT

- **SET Social Impact Platform**
ผสานพลังภาคธุรกิจสู่ภาคสังคม

ความไว้วางใจ (Trust)

ปัจจัยสำคัญในการดำเนินธุรกิจอย่างยั่งยืน



บทความพิเศษโดย

วสันต์ ขวลิตรวกุล หุ้นส่วนบริษัท

บริษัท PwC Consulting (ประเทศไทย) จำกัด



ความไว้วางใจถือเป็นประเด็นที่สำคัญต่อการดำเนินธุรกิจ

และส่งผลต่อการตัดสินใจขององค์กรในการกำหนดทิศทางการดำเนินงานมากขึ้นเรื่อยๆ ทั้งนี้ จากการสำรวจความคิดเห็นของ CEO ทั่วโลกของ PwC's 19th Global CEO Survey ในปี 2016 พบว่า CEO กว่า 55% มีความกังวลว่าการขาดความไว้วางใจส่งผลเสียต่อธุรกิจในปัจจุบัน ซึ่งเพิ่มขึ้นอย่างมีนัยสำคัญเมื่อเทียบกับ 37% จากผลการสำรวจความคิดเห็นเมื่อ 3 ปีที่แล้ว ท่ามกลางการเปลี่ยนแปลงของสภาพแวดล้อมในการดำเนินธุรกิจองค์กรต่างๆ จึงต้องให้ความสำคัญกับแนวทางการสร้างและรักษาความไว้วางใจของกลุ่มผู้มีส่วนได้เสียที่มีต่อองค์กร

ทั้งนี้ องค์กรที่มีระดับความไว้วางใจสูงมักมีแนวโน้มที่จะมีผลการดำเนินงานที่ดีขึ้น เช่น รักษาฐานลูกค้าที่มีอยู่เดิม ส่งเสริมให้พนักงานมีความจงรักภักดีต่อองค์กรมากขึ้น ดึงดูดลูกค้าและนักลงทุนรายใหม่ โดยเฉพาะเมื่อเกิดวิกฤต องค์กรที่มีระดับความไว้วางใจสูงจะสามารถบรรเทาความรุนแรงของสถานการณ์และสร้างความได้เปรียบให้แก่องค์กรเมื่อเทียบกับองค์กรที่มีระดับความไว้วางใจต่ำกว่า

PwC & Mettle Consulting ได้ร่วมวิจัยเพื่อศึกษาถึงปัจจัยสำคัญที่เป็นแรงขับเคลื่อนให้เกิดความไว้วางใจ รวมไปถึงวิธีการในการวัดผล และการบริหารจัดการความไว้วางใจขององค์กร โดยผลลัพธ์จากการวิจัยพบองค์ประกอบหลัก 3 ประการ ได้แก่ **ความไว้วางใจในแง่ความสามารถขององค์กร (Competence trust)** คือ ความสัมพันธ์ระหว่างองค์กรและกลุ่มผู้มีส่วนได้เสีย ในลักษณะของปฏิสัมพันธ์ในครั้งเดียว โดยมีแรงขับเคลื่อนความไว้วางใจ เช่น การที่องค์กรปฏิบัติตามสิ่งที่ตนกล่าวว่าจะทำ **ความไว้วางใจในแง่ประสบการณ์ (Experience trust)** คือ ความสัมพันธ์ระหว่างองค์กรและกลุ่มผู้มีส่วนได้เสีย ในลักษณะของปฏิสัมพันธ์ที่มีอย่างต่อเนื่อง โดยมีแรงขับเคลื่อนความไว้วางใจ เช่น การตอบสนองขององค์กรต่อความคิดเห็นจากกลุ่มผู้มีส่วนได้เสีย และ **ความไว้วางใจในแง่คุณค่า (Value trust)** คือ การที่องค์กรมีการสื่อสารคุณค่าที่มีร่วมกันกับกลุ่มผู้มีส่วนได้เสียขององค์กรอย่างต่อเนื่อง โดยมีแรงขับเคลื่อนความไว้วางใจ เช่น การคำนึงถึงผลกระทบของกิจกรรมต่างๆ ขององค์กรที่มีต่อสังคม

โดยการวัดผลและบริหารจัดการความไว้วางใจเพื่อที่จะสร้างความเข้าใจถึงคุณค่าความไว้วางใจขององค์กร ทั้งในแง่ความสามารถ ประสิทธิภาพ และคุณค่า ในทางปฏิบัติ มีองค์ประกอบการประเมิน 3 อย่าง ดังนี้



กรณีตัวอย่างเช่น บริษัทขายปลีกรายใหญ่แห่งหนึ่งได้นำข้อมูลความไว้วางใจ (Trust profile) จากการประเมินมาใช้สร้างความได้เปรียบ โดยศึกษาว่าอะไรเป็นสาเหตุให้ความจงรักภักดีของผู้บริโภคที่มีต่อองค์กรลดลง โดยการวิเคราะห์ความไว้วางใจดังกล่าว ทำให้ผู้บริหารของบริษัททราบว่าสิ่งที่บริษัทควรให้ความสำคัญคือ การสร้างและรักษาความไว้วางใจในแง่ประสิทธิภาพของผู้บริโภค ซึ่งนำไปสู่การเพิ่มขึ้นของรายได้ในส่วนของอุปกรณ์โทรศัพท์กว่า 89% และรายได้รวมในไตรมาสสั้นกว่า 3% เมื่อเทียบกับปีที่ผ่านมา

จะเห็นได้ว่าการวัดผลและบริหารจัดการความไว้วางใจมีความสำคัญต่อการดำเนินธุรกิจเป็นอย่างยิ่ง ท่ามกลางการเปลี่ยนแปลงของสภาพเศรษฐกิจ สังคม และสิ่งแวดล้อม รวมถึงความท้าทายในรูปแบบใหม่ องค์กรที่สามารถทำความเข้าใจและบริหารความไว้วางใจของกลุ่มผู้มีส่วนได้เสียที่มีต่อองค์กร ย่อมมีความยืดหยุ่นและมีความได้เปรียบในการดำเนินธุรกิจมากกว่าคู่แข่งรายอื่น ซึ่งจะนำไปสู่การเป็นองค์กรที่น่าเชื่อถือในสายตาของกลุ่มผู้มีส่วนได้เสีย

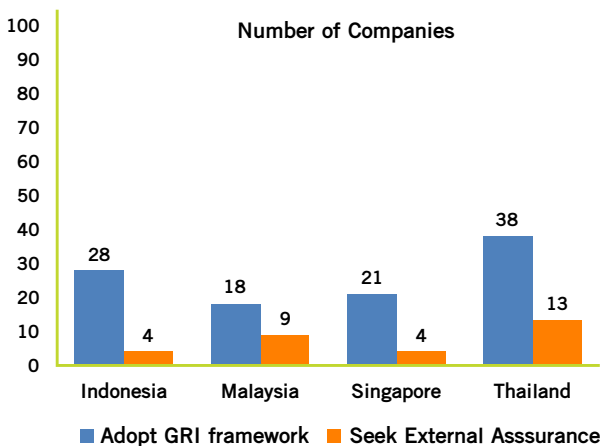
รายงานการพัฒนาอย่างยั่งยืน ในกลุ่มประเทศอาเซียน



พัทธ์ธีรา วงศราวาทย์

รายงานการพัฒนาอย่างยั่งยืน

เป็นช่องทางหนึ่งในการสื่อสารกับกลุ่มผู้มีส่วนได้เสียต่างๆ และแสดงถึงการดำเนินงานอย่างโปร่งใสของบริษัทจดทะเบียน ขณะเดียวกันการจัดทำรายงานการพัฒนาอย่างยั่งยืนยังช่วยดึงดูดนักลงทุน โดยเฉพาะอย่างยิ่งนักลงทุนที่มุ่งเน้นลงทุนอย่างมีความรับผิดชอบต่อสังคม (Social Responsible Investment) ซึ่งต้องการรับทราบข้อมูลการดำเนินงานด้านสิ่งแวดล้อม สังคม และบรรษัทภิบาล (Environmental, Social and Governance: ESG) ของบริษัทจดทะเบียนเพิ่มเติม นอกจากนี้ข้อมูลทางการเงินด้วย ปัจจุบันบริษัทจดทะเบียนทั่วโลกจึงให้ความสำคัญกับการเปิดเผยข้อมูลการดำเนินงานด้าน ESG ตลอดจนมีการจัดทำรายงานการพัฒนาอย่างยั่งยืนเพิ่มมากขึ้น

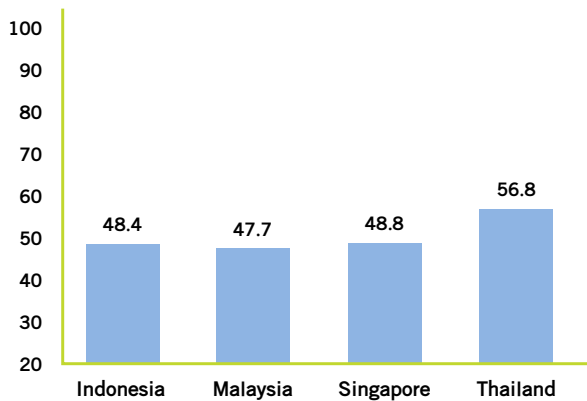


สำหรับบริษัทจดทะเบียนในกลุ่มประเทศอาเซียนก็มีพัฒนาการในด้านการเปิดเผยข้อมูลและการจัดทำรายงานการพัฒนาอย่างยั่งยืนเช่นเดียวกัน จากรายงานการศึกษาสถานะการจัดทำรายงานการพัฒนาอย่างยั่งยืนของบริษัทจดทะเบียนขนาดใหญ่ที่สุด 100 แห่ง¹ ในตลาดหลักทรัพย์ของประเทศอินโดนีเซีย มาเลเซีย สิงคโปร์ และไทย ซึ่งจัดทำโดย ASEAN CSR Network และ National University of Singapore ระบุว่าบริษัทจดทะเบียนในตลาดหลักทรัพย์ของประเทศอินโดนีเซีย มาเลเซีย และไทย มีการจัดทำรายงานการพัฒนาอย่างยั่งยืนครบทั้ง 100 บริษัท และในจำนวนนี้บริษัทจดทะเบียนไทยมีการจัดทำรายงานการพัฒนาอย่างยั่งยืนตามกรอบการรายงานสากล Global Reporting Initiative หรือ GRI จำนวน 38 บริษัท ซึ่งคิดเป็นสัดส่วนที่มากที่สุดเมื่อเทียบกับบริษัทจดทะเบียนในตลาดหลักทรัพย์ของประเทศอื่นๆ

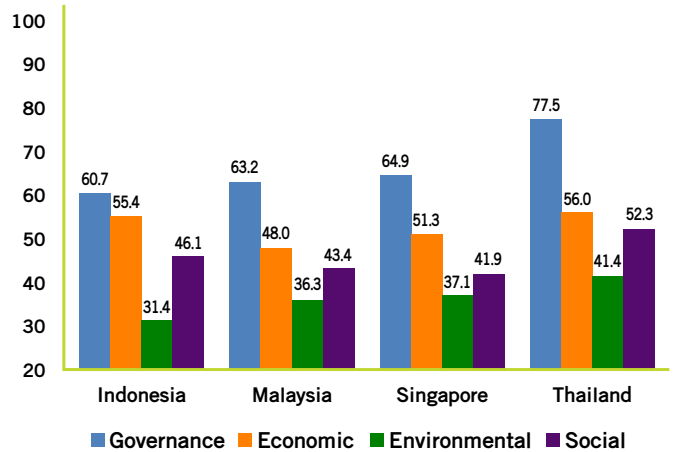
1 อ้างอิงจากมูลค่าหลักทรัพย์ตามราคาตลาด ณ วันที่ 30 มิถุนายน 2558

ในด้านคุณภาพของรายงานการพัฒนาอย่างยั่งยืน ซึ่งวัดจากความครบถ้วนของตัวชี้วัด 4 ด้าน ได้แก่ บรรษัทภิบาล เศรษฐกิจ สิ่งแวดล้อม และสังคม บริษัทจดทะเบียนไทยได้รับคะแนนสูงสุด ทั้งในส่วนของคะแนนรวม (ร้อยละ 56.8) และคะแนนในแต่ละตัวชี้วัด โดยตัวชี้วัดที่มีคะแนนสูงสุดคือ ด้านบรรษัทภิบาล (ร้อยละ 77.5) และตัวชี้วัดที่มีคะแนนต่ำสุดคือ ด้านสิ่งแวดล้อม (ร้อยละ 41.4)

Overall Quality of Disclosure



Disclosure Quality by Indicators



จากการศึกษารายละเอียดรายงานการพัฒนาอย่างยั่งยืนใน 3 หัวข้อหลัก ได้แก่ กลยุทธ์และการวิเคราะห์ความเสี่ยง การรายงานประเด็นสาระสำคัญ (Materiality) และการมีส่วนร่วมกับผู้มีส่วนได้เสีย พบว่าบริษัทจดทะเบียนไทย มาเลเซีย และอินโดนีเซีย ส่วนใหญ่ให้ความสำคัญต่อการเปิดเผยนโยบายและกลยุทธ์การดำเนินงานด้านความยั่งยืนผ่านสารจากผู้บริหารสูงสุดขององค์กร และมีการเปิดเผยนโยบายและแนวทางการมีส่วนร่วมกับผู้มีส่วนได้เสียกลุ่มต่างๆ ในรายงาน อย่างไรก็ตาม บริษัทจดทะเบียนในตลาดหลักทรัพย์ ของทั้ง 4 ประเทศยังไม่ได้มีการดำเนินการในส่วนของการรายงานประเด็นสาระสำคัญเท่าที่ควร เช่น ยังไม่มีการอธิบายกระบวนการได้มาของเนื้อหา ยังไม่ได้รับขอบเขตของข้อมูลที่ใช้รายงานและประเด็นสาระสำคัญ เป็นต้น สะท้อนให้เห็นว่าบริษัทจดทะเบียนมีความเข้าใจในประเด็นด้านความยั่งยืน นอกจากนี้ บริษัทจดทะเบียนส่วนใหญ่ยังไม่สามารถระบุประเด็นความยั่งยืนที่เป็นสาระสำคัญและยังไม่สามารถเชื่อมโยงกับความเสี่ยงที่อาจส่งผลกระทบต่อองค์กรหรือเล็งเห็นว่าประเด็นความยั่งยืนจะสามารถสร้างโอกาสทางธุรกิจได้ในแง่มุมใดบ้าง ซึ่งเป็นหัวข้อที่บริษัทจดทะเบียนยังสามารถพัฒนาการเปิดเผยข้อมูลและการจัดทำรายงานการพัฒนาอย่างยั่งยืนให้มีความครบถ้วนยิ่งขึ้นได้

โดยสรุป บริษัทจดทะเบียนในตลาดหลักทรัพย์ของกลุ่มประเทศอาเซียนทั้ง 4 ประเทศ มีการจัดทำรายงานการพัฒนาอย่างยั่งยืนได้ดี แสดงให้เห็นถึงการให้ความสำคัญต่อการเปิดเผยข้อมูลด้าน ESG และมีความก้าวหน้าในการจัดทำรายงานการพัฒนาอย่างยั่งยืนมาโดยตลอด

ข้อมูลอ้างอิง: รายงานการศึกษา Sustainability Reporting in ASEAN: State of Progress in Indonesia, Malaysia, Singapore and Thailand จัดทำโดย ASEAN CSR Network และ National University of Singapore เผยแพร่เมื่อเดือนกรกฎาคม 2559

การเชื่อมโยงห่วงโซ่อุปทาน และผู้มีส่วนได้เสีย

(Supply Chain and Stakeholder
Engagement)

มณฑกา ตั้งนิรันดร

SD Focus ฉบับที่แจ่มกล่าวถึงเรื่อง กลยุทธ์ด้านความยั่งยืน

ที่มีส่วนสำคัญในการส่งเสริมการดำเนินธุรกิจและสร้างความชัดเจนให้กับพันธสัญญาด้านความยั่งยืนที่สอดคล้องกับวิสัยทัศน์ทางธุรกิจขององค์กร โดยมีจุดมุ่งหมายเพื่อให้องค์กรเติบโตได้อย่างยั่งยืนในระยะยาว การดำเนินการเพื่อมุ่งสู่เป้าหมายด้านความยั่งยืนนั้นองค์กรควรนำประเด็นด้านสังคมและสิ่งแวดล้อมมาเชื่อมกับประเด็นทางธุรกิจให้เป็นเรื่องเดียวกันและนำไปสร้างเป็นแผนงานเพื่อการพัฒนาที่ยั่งยืน (initiatives) ที่สอดคล้องกับกลยุทธ์ด้านความยั่งยืนขององค์กร

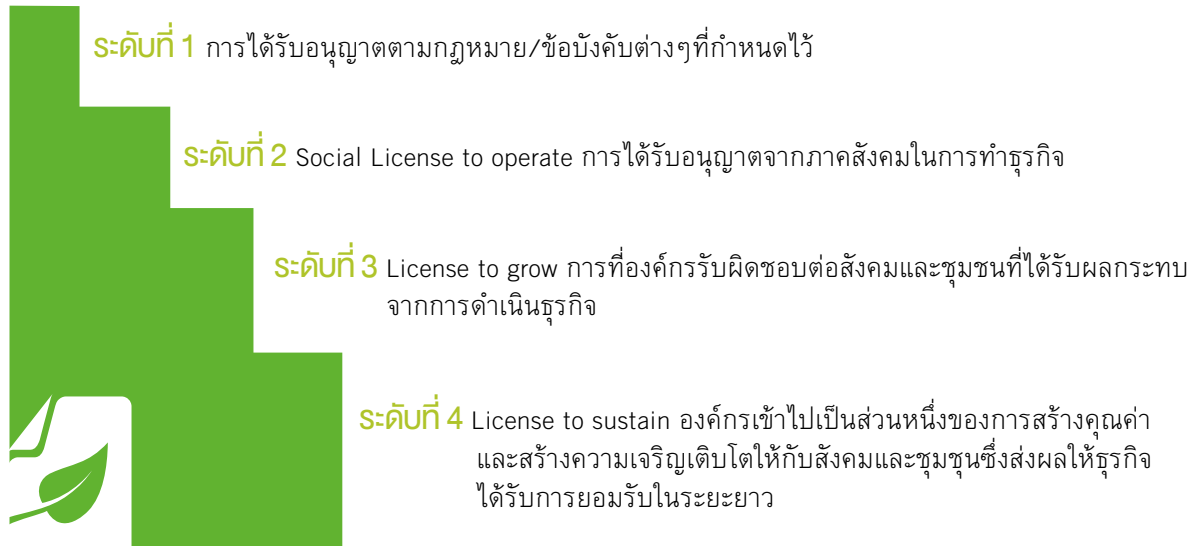


ทำไมเราต้องเข้าใจห่วงโซ่คุณค่าของเรา และให้ความสำคัญกับผู้มีส่วนได้เสียที่อยู่ในห่วงโซ่คุณค่า

ในการพัฒนาที่ยั่งยืนนั้น ไม่ใช่การพัฒนาเฉพาะองค์กรของเราแต่ต้องพัฒนาตลอดทั้งกระบวนการทางธุรกิจ เริ่มต้นจากวัตถุดิบไปจนถึงจุดสุดท้ายคือลูกค้า หรือที่เรียกว่า **ห่วงโซ่อุปทาน (supply chain)** รวมทั้งการให้ความสำคัญกับผู้มีส่วนได้เสียที่เกี่ยวข้องในแต่ละกระบวนการ เพราะผู้มีส่วนได้เสียสามารถสร้างผลกระทบต่อธุรกิจและอาจจะได้รับผลกระทบจากการดำเนินธุรกิจเช่นกัน ดังนั้น กระบวนการพัฒนาที่ยั่งยืนตลอดห่วงโซ่อุปทานแบ่งได้เป็น 3 ระดับ คือ ระดับแรกเป็นการ **ลดผลกระทบเชิงลบ**ที่เกิดขึ้น ระดับที่สองเป็นการ **เพิ่มผลกระทบเชิงบวก** และระดับที่สามคือ การ **สร้างความร่วมมือกับผู้มีส่วนได้เสีย** การพัฒนาทั้ง 3 ระดับนี้มีวัตถุประสงค์เพื่อตอบสนองทิศทางการกลยุทธ์และเป้าหมายด้านความยั่งยืนด้วยการส่งมอบคุณค่าและมูลค่าให้กับผู้มีส่วนได้เสียตลอดห่วงโซ่อุปทาน จึงเรียกกระบวนการนี้ว่า **“ห่วงโซ่คุณค่า (value chain)”**

ในอดีตประเด็นด้านสังคมและสิ่งแวดล้อมไม่ได้ถูกนำมาพิจารณาร่วมกับประเด็นทางธุรกิจจึงสร้างผลกระทบต่อ การดำเนินธุรกิจเป็นอย่างมาก ทั้งนี้ ในปัจจุบันและอนาคตองค์กรควรนำทั้ง 3 ประเด็นมาพิจารณาร่วมกันถึงผลกระทบที่เกิดขึ้นเพื่อเปลี่ยนผลกระทบเหล่านั้นให้เป็นการสร้างคุณค่าและมูลค่าเพื่อส่งมอบให้กับผู้มีส่วนได้เสียขององค์กร

ผลกระทบด้านสังคมและสิ่งแวดล้อมเป็นความเสี่ยงสำคัญที่อาจทำให้ธุรกิจถูกเพิกถอนใบอนุญาต (License to Operate: LTO) ได้ ทั้งนี้ ระดับของการได้รับอนุญาตให้ดำเนินธุรกิจแบ่งเป็น 4 ระดับ คือ



อย่างไรก็ตาม License to Operate มีสิทธิที่จะลดระดับลงได้ ดังนั้นองค์กรควรหมั่นตรวจตราห่วงโซ่คุณค่า (value chain) และผู้มีส่วนได้เสียอย่างสม่ำเสมอ



รูปแบบของกระบวนการดำเนินธุรกิจ

การที่เราต้องเข้าใจกระบวนการดำเนินธุรกิจเนื่องจากในแต่ละกระบวนการจะมีประเด็นสำคัญที่ต้องให้ความสนใจทั้งประเด็นด้านสังคมและสิ่งแวดล้อม ซึ่งถ้าประเด็นใดก่อให้เกิดผลกระทบเชิงลบก็จะต้องเปลี่ยนผลกระทบเหล่านั้นให้เกิดเป็นคุณค่าเพื่อจะได้พัฒนากระบวนการให้เป็น sustainable business model ต่อไป ตัวอย่างรูปแบบกระบวนการดำเนินธุรกิจมีดังนี้

รูปแบบที่ 1 Life Cycle Model

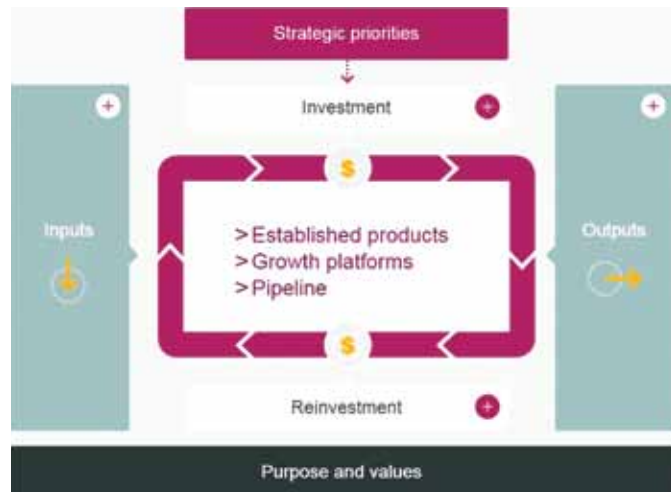
มีรูปแบบตามวงจรชีวิตของผลิตภัณฑ์ ตั้งแต่เริ่มต้นจนกระทั่งสิ้นสุด ซึ่งต้องพิจารณาว่า ในแต่ละช่วงมีประเด็นด้านสังคมและสิ่งแวดล้อมอะไรบ้าง ที่สร้างผลกระทบต่อผู้มีส่วนได้เสีย



ที่มา: Sustainability Report 2015, Novelis

รูปแบบที่ 2 System Model

กระบวนการนี้ประกอบด้วย สิ่งนำเข้า (input) ที่เป็นองค์ประกอบสำหรับใช้ในกระบวนการทางธุรกิจหรือกระบวนการผลิต เพื่อให้ได้ผลลัพธ์ที่ต้องการ (output) ดังนั้น องค์การควรพิจารณาว่ามีประเด็นด้านสังคมและสิ่งแวดล้อมอะไรที่เกี่ยวข้องกับ input และส่งผลต่อการดำเนินธุรกิจ ซึ่งองค์การสามารถใช้มาตรฐานหรือแนวทางการบริหารจัดการ input ต่างๆ เพื่อช่วยลดผลกระทบที่เกิดขึ้นได้ ตัวอย่างเช่น LEAN, TQM เป็นต้น



ที่มา: Annual Reports 2014, AstraZeneca

รูปแบบที่ 3 Value Chain Model

เป็นกระบวนการที่มีการเชื่อมโยงกันและส่งมอบผลลัพธ์จากกระบวนการหนึ่งไปอีกระบวนการหนึ่ง ทั้งนี้ องค์การจะต้องพิจารณาประเด็นความยั่งยืนด้านสังคมและสิ่งแวดล้อมในแต่ละกระบวนการเพื่อนำมาสร้างให้เกิดคุณค่าที่ส่งมอบให้กับผู้มีส่วนได้เสียในแต่ละกระบวนการ



ที่มา: Coca-cola 2014/2015 Sustainability Report

รูปแบบที่ 4 Business Model

มีรูปแบบตามลักษณะการบริหารจัดการองค์กรที่แตกต่างกันไปในแต่ละธุรกิจ เช่น หน่วยงานดูแลวัตถุดิบ หน่วยงานผลิต หน่วยงานขายและการตลาด เป็นต้น โดยแต่ละหน่วยงานจะมีกระบวนการดำเนินงานที่ต้องคำนึงถึงประเด็นด้านความยั่งยืนที่สร้างผลกระทบต่อองค์กร โดยนำไปพิจารณารวมกับประเด็นทางธุรกิจ และองค์กรจะต้องจัดการกับผลลัพธ์ที่เกิดขึ้นจากประเด็นดังกล่าวทั้งด้านบวกและด้านลบ

ในทางปฏิบัติรูปแบบกระบวนการดำเนินธุรกิจอาจจะผสมมากกว่า 1 รูปแบบได้ เมื่อทราบแล้วว่าธุรกิจมีรูปแบบเป็นอย่างไรต่อไปควรพิจารณาว่าแต่ละกระบวนการมีผู้มีส่วนได้เสียใดบ้างที่เข้ามาเกี่ยวข้อง และประเด็นอะไรที่ผู้มีส่วนได้เสียให้ความสำคัญและให้ความสนใจ เพื่อจะได้ตอบสนองได้ตรงตามกับผู้มีส่วนได้เสียเหล่านั้นต้องการ ทั้งนี้ ผู้มีส่วนได้เสียในแต่ละช่วงมีส่วนสำคัญต่อองค์กรไม่เท่ากัน บางส่วนสำคัญมีผลต่อ License to Operate บางส่วนเป็นผู้สนับสนุนการดำเนินธุรกิจ ตัวอย่างของผู้มีส่วนได้เสียในกระบวนการธุรกิจ เช่น

กระบวนการ	ผู้มีส่วนได้เสีย
การเจรจากับลูกค้า	พนักงานมีส่วนสำคัญในการสร้างความสัมพันธ์กับลูกค้าควรมองลูกค้าเป็น strategic partner และนอกจากการสร้างความสัมพันธ์กับภายนอกแล้วการสร้างความสัมพันธ์ระหว่างหน่วยงานก็มีความจำเป็นอย่างยิ่ง
การจัดซื้อ	ภาครัฐ คู่ค้าทั้งใน/นอกประเทศ ผู้ขนส่ง ธนาคาร
การผลิต	พนักงาน แรงงาน บริษัทที่เป็น outsource ภาครัฐ
การขนส่ง/การกระจายสินค้า	ผู้ขนส่ง คนดูแลกระบวนการขนส่งสินค้า ชุมชน กรมศุลกากร
การสหภาพบุคลากร	ฝ่ายทรัพยากรบุคคล
การก่อสร้าง	สถาปนิก ผู้รับเหมา ที่ปรึกษา ภาครัฐ
การตลาด	ยี่ปี่ว ชาปี่ว สื่อต่างๆ พนักงานขาย คู่แข่ง

หลังจากที่ได้ทราบว่าในแต่ละห่วงโซ่คุณค่ามีผู้มีส่วนได้เสียรายใดเกี่ยวข้องกับบ้าง องค์กรควรทำการวิเคราะห์ประเด็นความยั่งยืนที่เกิดจากผู้มีส่วนได้เสียเหล่านั้น ตัวอย่างประเด็นด้านความยั่งยืน เช่น

- ประเด็นด้านสิทธิมนุษยชนและแรงงาน ได้แก่ การใช้แรงงานเด็ก ความปลอดภัยในการทำงาน ชั่วโมงการทำงาน สุขภาวะและความปลอดภัย เป็นต้น
- ประเด็นด้านสิ่งแวดล้อม ได้แก่ วัตถุเป็นพิษและสารเคมี การใช้วัตถุดิบ การนำกลับมาใช้งานใหม่ ก๊าซเรือนกระจก การใช้พลังงาน การนำน้ำกลับมาใช้ใหม่ ปัญหามลพิษทางอากาศ และความหลากหลายทางชีวภาพ เป็นต้น
- ประเด็นด้านการต่อต้านคอร์รัปชัน ได้แก่ ความขัดแย้งทางผลประโยชน์ การรับของขวัญ การปกป้องข้อมูลที่เป็นความลับ การติดสินบน การบันทึกข้อมูลทางบัญชี การรายงานการกระทำผิด เป็นต้น

นอกจากประเด็นและผลกระทบที่เกิดขึ้นแล้วองค์กรควรให้ความสำคัญกับสิ่งที่ผู้มีส่วนได้เสียคาดหวัง เพื่อจะได้วางแผนการตอบสนองให้ตรงกับความต้องการของผู้มีส่วนได้เสีย นอกจากนี้ในบางครั้งองค์กรจำเป็นต้องหาผู้ที่สามารถสร้างความไว้วางใจหรือสร้างความน่าเชื่อถือ (influencer) กับกลุ่มผู้มีส่วนได้เสีย เพื่อให้ผู้มีส่วนได้เสียปฏิบัติตาม เช่น เกษตรตำบล ผู้ใหญ่บ้าน สื่อ ลูกหลาน บุคคลที่เป็นเน็ตไอดอล เป็นต้น

หนึ่งในผู้มีส่วนได้เสียที่องค์กรต้องให้ความสำคัญ คือ supplier เนื่องจาก supplier เป็นผู้ที่อาจทำให้เกิดความเสี่ยงต่อองค์กร ในขณะที่เดียวกันยังช่วยสร้างโอกาสในการดำเนินธุรกิจให้เกิดขึ้นได้ เพราะ supplier มีส่วนสำคัญในการสร้างคุณค่าและมูลค่าให้กับลูกค้า อย่างไรก็ตาม องค์กรควรจัดลำดับความสำคัญของ supplier โดยพิจารณาจากปัจจัย 2 ด้าน ได้แก่ ผลกระทบด้านความรับผิดชอบต่อสังคม (Impact on CSR) และผลกระทบต่อการผลิต (Impact on Productivity) ทั้งนี้ องค์กรควรให้ความสนใจกับ supplier ที่ส่งผลกระทบในระดับสูงทั้งสองด้าน (high/high) เป็นลำดับแรก เพราะจะมีผลต่อความยั่งยืนของธุรกิจในอนาคต

กล่าวโดยสรุป เมื่อองค์กรได้กำหนดเป้าหมาย/กลยุทธ์ด้านความยั่งยืน/พันธสัญญาด้านความยั่งยืนที่ชัดเจนแล้ว การที่จะนำเป้าหมายเหล่านั้นไปปฏิบัติอย่างเป็นรูปธรรมในองค์กร จะต้องเริ่มจากการดูพฤติกรรมหรือกระบวนการดำเนินธุรกิจก่อนว่า เป็นอย่างไร และเชื่อมโยงประเด็นด้านสังคม สิ่งแวดล้อม และผู้มีส่วนได้เสียที่เกี่ยวข้องในกระบวนการว่าส่งผลกระทบต่ออย่างไรบ้าง เพื่อทำการเปลี่ยนผลกระทบเหล่านั้นเป็นการสร้างคุณค่าให้กับผู้มีส่วนได้เสีย และสร้างมูลค่าให้กับองค์กรซึ่งเป็นเป้าหมายหลักของการดำเนินธุรกิจ

ข้อมูลอ้างอิง: การอบรมหลักสูตร “การเชื่อมโยงห่วงโซ่อุปทานและผู้มีส่วนได้เสีย” ปี 2559

5 วิธีพิทักษ์และฟื้นฟูแหล่งน้ำ อย่างชาญฉลาด

(Water Stewardship Program)



บทความพิเศษโดย กองทุนสัตว์ป่าโลกแห่งประเทศไทย (WWF-Thailand)



เนื่องจากสถานการณ์ของโลกที่กำลังเปลี่ยนแปลงไป

การเพิ่มขึ้นของประชากร ความต้องการด้านอาหาร พลังงาน และน้ำที่เพิ่มมากขึ้น ทำให้เกิดความจำเป็นในการรักษาระบบนิเวศของน้ำจืดให้อยู่ในสภาวะสมดุล การใช้น้ำเพื่อประโยชน์สูงสุดในภาคส่วนใดภาคส่วนหนึ่ง สามารถส่งผลกระทบต่อภาคส่วนอื่นๆ ได้ ประกอบกับปัจจุบันผู้นำทางธุรกิจต่างตระหนักดีว่าผลกำไรระยะยาวหรือแม้แต่ความสำเร็จของบริษัท ส่วนหนึ่งขึ้นอยู่กับปริมาณและคุณภาพน้ำที่เหมาะสม การใช้น้ำเพื่อตอบสนองความต้องการของผู้คน ธุรกิจ และระบบนิเวศ อย่างถูกที่ถูกเวลา มีความสำคัญยิ่งกว่ายุคสมัยใดที่ผ่านมามาก ด้วยเหตุนี้ทุกภาคส่วนจึงต้องร่วมมือกันในการแสวงหาแนวทางเพื่อความยั่งยืนสำหรับปกป้องวัฏจักรของน้ำในโลกของเราที่กำลังเปลี่ยนแปลงไปอย่างรวดเร็ว

แม้ว่าภาคธุรกิจจะหันมาสนใจเรื่องน้ำกันมากขึ้น ถึงกระนั้นก็ตาม บริษัทต่างๆ ยังคงมีการตอบสนองที่แตกต่างกันออกไป อีกทั้งยังมีอีกหลายบริษัทที่ยังไม่ได้พยายามอย่างเต็มที่ รวมถึงยังไม่มีแผนการแก้ปัญหาที่ชัดเจนและการจัดการน้ำอย่างจริงจัง

สถานการณ์และความสนใจของภาคธุรกิจดังกล่าว ได้จุดประกายให้กองทุนสัตว์ป่าโลก (WWF) ริเริ่มโครงการพิทักษ์และฟื้นฟูแหล่งน้ำ หรือ Water Stewardship Program ขึ้นในปี พ.ศ. 2551 ทั้งนี้ WWF ร่วมกับสถาบันการเงินเพื่อการพัฒนาแห่งเยอรมัน หรือ DEG ได้ร่วมกันคิดค้นเครื่องมือ WWF Water Risk Filter Tools ซึ่งเป็นเครื่องมือที่สามารถใช้ประเมินความเสี่ยงเกี่ยวกับแหล่งน้ำทั่วโลกที่อาจเกิดขึ้น โดย WWF ได้แบ่งประเภทความเสี่ยงของทรัพยากรน้ำ ดังนี้

ประเภท

ความเสี่ยงของน้ำ

ความเสี่ยงทางกายภาพ

ความเสี่ยงทางกฎหมาย

ความเสี่ยงด้านชื่อเสียง

ความเสี่ยงของกลุ่มน้ำ



ปริมาณน้ำ (ความขาดแคลน น้ำท่วม ความแห้งแล้ง) และคุณภาพน้ำ (มลพิษ) ในลุ่มน้ำ และผลกระทบต่อสังคมและสิ่งแวดล้อม

ความเข้มแข็งและการบังคับใช้กฎหมายเกี่ยวกับแหล่งน้ำและผลลัพธ์จากการออกกฎระเบียบโดยสถาบันสาธารณะ ไม่ว่าจะเป็นจากการออกกฎระเบียบโดยตรง การเพิกเฉย การขัดขวาง หรือความล้มเหลว

ความรู้เกี่ยวกับการใช้น้ำ มลพิษ และพฤติกรรมที่อาจก่อให้เกิดผลกระทบต่อแบรนด์และส่งผลต่อการตัดสินใจซื้อ การรับรู้นี้อาจเกิดขึ้นอย่างรวดเร็วเมื่อระบบน้ำในท้องถิ่นและการเข้าถึงแหล่งน้ำของชุมชนได้รับผลกระทบ

ความเสี่ยงในเชิงธุรกิจ



ปัญหาปริมาณและคุณภาพน้ำซึ่งเกิดจากการปฏิบัติงานของบริษัทและห่วงโซ่อุปทานของบริษัท

แนวโน้มความเปลี่ยนแปลงด้านราคาอุปทาน สิทธิ มาตรฐาน และใบอนุญาตดำเนินการสำหรับบางบริษัทหรือบางภาคส่วน

เมื่อการกระทำของบริษัทถูกปฏิบัติก่อให้เกิดความเข้าใจหรือสื่อสารออกไปยังผู้มีส่วนได้เสียในท้องถิ่นอย่างผิดๆ ส่งผลให้ความเข้าใจเกี่ยวกับบริษัทและแบรนด์เสียหาย

นิยามการพิทักษ์และฟื้นฟูแหล่งน้ำสำหรับภาคธุรกิจตามแนวทางของ WWF คือ การมุ่งเน้นการเพิ่มศักยภาพในการใช้น้ำให้เกิดประโยชน์สูงสุด พร้อมทั้งลดการใช้น้ำในกระบวนการผลิตให้มากที่สุด แต่สิ่งที่สำคัญกว่านั้นคือ ความมุ่งมั่นต่อการจัดการทรัพยากรน้ำที่ใช้ร่วมกันเพื่อสาธารณประโยชน์อย่างยั่งยืน ผ่านความร่วมมือระหว่างภาคธุรกิจ ภาครัฐ องค์กรไม่แสวงผลกำไร และชุมชน

การดำเนินการรักษาระบบนิเวศของน้ำจึงเป็นเสมือนสินทรัพย์ที่หลายบริษัทนึกไม่ถึง การเชื่อมโยงธุรกิจไปสู่นอกบริษัท ควรเป็นมากกว่าการแสดงความรับผิดชอบต่อสังคม (CSR) หรืองานประชาสัมพันธ์ การจะเป็นผู้พิทักษ์และฟื้นฟูแหล่งน้ำ ได้นั้น จำเป็นต้องเปลี่ยนจากความคิดของการดำเนินงานเพื่อบำรุงสาธารณประโยชน์ในรูปแบบของงานเฉพาะกิจที่จัดขึ้น เป็นครั้งคราว ไปสู่การตระหนักถึงความสำคัญของน้ำ

WWF ได้กำหนดนิยามให้กับแนวคิดเรื่องการพิทักษ์และฟื้นฟูแหล่งน้ำ พร้อมทั้งออกแบบขบวนการเป็นขั้นตอนไว้ทั้งหมด 5 ขั้นตอน ดังต่อไปนี้

ขั้นตอนของ Water Stewardship Program



1 การตระหนักเกี่ยวกับน้ำ



การตระหนักเกี่ยวกับน้ำที่เป็นเรื่องพื้นฐานทั่วไป (เช่น น้ำในเชิงสังคม สิ่งแวดล้อม เศรษฐกิจ) บริบทเกี่ยวกับการบริหารจัดการน้ำ การทำหน้าที่ของสถาบันที่เกี่ยวข้องกับน้ำ และความเกี่ยวข้องของน้ำต่อบางภาคส่วน ในขั้นตอนนี้ เราควรสำรวจถึงมุมมองของคนภายนอกที่มีต่อบริษัท ซึ่งรวมถึงผู้มีส่วนได้เสียในแหล่งน้ำ สื่อมวลชน ผู้บริโภค และองค์กรไม่แสวงผลกำไรต่างๆ มุมมองเหล่านี้จะมีผลต่อระดับความเสี่ยงที่แต่ละบริษัทต้องเผชิญ นอกจากนี้ ภายในองค์กรเองก็ควรตระหนักถึงประเด็นปัญหาต่างๆ นับตั้งแต่ซื้อไอจอนถึงผู้จัดการโรงงานและซัพพลายเออร์

2 ความรู้เกี่ยวกับผลกระทบ



บริษัทจำเป็นต้องมีความเข้าใจรอบด้านมากขึ้น โดยมองเห็นว่าแท้ที่จริงแล้วองค์กรของตนต้องพึ่งพิงน้ำ มากน้อยเพียงใด ทั้งในเชิงปริมาณและคุณภาพ ซึ่งอาจรวมไปถึงการวัดผลกระทบที่เกิดขึ้นกับน้ำเนื่องจากการทำกิจกรรมของบริษัท และกิจกรรมเหล่านั้นส่งผลกระทบต่อผู้คนและระบบนิเวศอย่างไร บริษัทต่างๆ จะเริ่มเข้าใจบริบทการใช้น้ำของตนมากขึ้น มองเห็นตัวอย่างที่ตัดเทียมกัน และความเสี่ยงทางด้านวัตถุดิบ ความเข้าใจที่ว่านี้ควรครอบคลุมบริบทของกลุ่มน้ำ และการหาพื้นที่ที่มีความเสี่ยงสูง ซึ่งปัญหาปริมาณและ/หรือคุณภาพน้ำส่งผลกระทบต่อบริษัท

3 การดำเนินการภายใน



ขั้นตอนนี้เป็นขั้นตอนแรกในการวางแผนโครงการปฏิบัติงาน กลุ่มเป้าหมาย เป้าหมาย แผนงาน และอื่นๆ ขั้นตอนนี้ยังอาจเป็นช่วงเวลาที่เหมาะสมที่จะผลักดันให้เกิดการรับรู้ปัญหาเกี่ยวกับน้ำภายในบริษัท การดำเนินการภายในหมายถึงการมอบหมายงานแก่ลูกจ้าง ผู้ซื้อ และซัพพลายเออร์ ซึ่งเป็นได้ทั้งการสร้างโอกาสให้แก่บริษัท การใช้น้ำอย่างมีประสิทธิภาพ การวัดผลและรายงาน ตลอดจนธรรมชาติเกี่ยวกับน้ำขององค์กร ล้วนเป็นองค์ประกอบสำคัญของการดำเนินการภายใน

ควรสังเกตว่า 3 ขั้นตอนนี้ยังเป็นขั้นตอนเชิงรูปธรรมที่แตกต่างจากอีกสองขั้นตอนที่ตามมา และบริษัทต้องเปลี่ยนจากการเป็นผู้บริหารจัดการน้ำมาเป็นผู้พิทักษ์และฟื้นฟูแหล่งน้ำ ซึ่งต้องอาศัยการเปลี่ยนแปลงภายในอย่างมาก ทั้งยังเป็นช่วงที่แนวคิดเกี่ยวกับความยั่งยืนทางธุรกิจแบบเดิมถูกท้าทายโดยแหล่งทรัพยากรที่มีอยู่



4 การปฏิบัติร่วมกัน



ขั้นตอนนี้เกี่ยวข้องกับการเชื่อมโยงสู่ภายนอกและการแสดงให้เห็นว่าบริษัทตระหนักว่าการทำงานร่วมกับหน่วยงานอื่นๆ ในระดับต่างๆ อาจเป็นส่วนสำคัญในกลยุทธ์ของบริษัท ผู้มีส่วนได้เสียอาจเป็นใครก็ได้ซึ่งเป็นผู้ใช้แหล่งน้ำในพื้นที่ภูมิศาสตร์นั้นๆ เช่น อ่างเก็บน้ำ ไปจนถึงบริษัทอื่น ภาคส่วนอื่น หน่วยงานภาครัฐ องค์กรไม่แสวงผลกำไร หน่วยงานที่ทำหน้าที่กำหนดมาตรฐาน และอื่นๆ

การร่วมเป็นหุ้นส่วน (Partnerships) เป็นสิ่งสำคัญต่อการบรรลุเป้าหมายในการพิทักษ์และฟื้นฟูแหล่งน้ำ เพื่อให้ได้มาซึ่งวิธีการแก้ปัญหาที่ยั่งยืน การร่วมมือกันพิทักษ์และฟื้นฟูแหล่งน้ำควรครอบคลุมถึงผู้มีส่วนได้เสียที่ได้รับประโยชน์จากการบริหารจัดการน้ำ และการเชื่อมโยงความรู้ความเชี่ยวชาญ ทรัพยากร และต้นทุนภายในสถาบันของผู้มีส่วนได้เสียเข้าด้วยกัน ธุรกิจซึ่งทำหน้าที่พิทักษ์และฟื้นฟูแหล่งน้ำจะต้องตระหนักเข้าใจ และเคารพในความพยายามในการบริหารจัดการน้ำของผู้มีส่วนได้เสียต่างๆ

ปัญหาเกี่ยวกับแหล่งน้ำ เกิดจากปฏิสัมพันธ์ที่ซับซ้อนระหว่างปัจจัยด้านสิ่งแวดล้อม (ภูมิอากาศ สภาพทางธรณีวิทยา สภาพทางอุทกวิทยา) ปัจจัยด้านสังคมและเศรษฐกิจ (การใช้ที่ดิน สภาพทางประชากรศาสตร์ โครงสร้างพื้นฐานในการจัดการน้ำ) และปัจจัยด้านการเมืองในระดับต่างๆ นับตั้งแต่ระดับท้องถิ่นจนถึงระดับชาติ การจะผลักดันให้ความร่วมมือพิทักษ์และฟื้นฟูแหล่งน้ำประสบความสำเร็จได้นั้น จะต้องมีการรับรู้และตระหนักถึงความเสี่ยงเรื่องทรัพยากรน้ำร่วมกัน ซึ่งหมายความว่า กิจกรรมที่เกิดขึ้นควรมุ่งแก้ปัญหาที่เกี่ยวข้องกับผู้ร่วมมือทุกฝ่าย ไม่เฉพาะแต่ผู้เกี่ยวข้องทางธุรกิจเท่านั้น



5 ธรรมชาติที่มีประสิทธิภาพ



ธรรมชาติในการจัดการน้ำ หมายถึง ระบบการเมือง สังคม เศรษฐกิจ และการบริหาร เพื่อพัฒนาและจัดการทรัพยากรน้ำ รวมถึงการส่งมอบบริการน้ำไปสู่ระดับต่างๆ ในสังคม ส่วนใหญ่เมื่อเรากล่าวถึงธรรมชาติ เรามักนึกถึงคำนี้ในแง่ของรัฐบาล เช่น นโยบาย กฎหมาย กฎระเบียบ และการจัดสรรทรัพยากร แต่ที่จริงแล้วการสนับสนุนและสร้างอิทธิพลจูงใจสามารถเกิดขึ้นได้ในหลายระดับ การปรับปรุงธรรมชาติผ่านการพิทักษ์และฟื้นฟูแหล่งน้ำช่วยให้หน่วยงานที่ไม่ใช่หน่วยงานรัฐมีภาพลักษณ์ที่ดีด้วยการแสดงความรับผิดชอบ และส่งเสริมให้รัฐบาลและหน่วยงานอื่นๆ ทำแบบเดียวกัน



สำหรับในประเทศไทย WWF-ประเทศไทย ได้พยายามผลักดันให้ภาคธุรกิจที่ดำเนินกิจการภายในประเทศไทย ได้ตระหนักถึงความสำคัญของแนวคิดเรื่องการพิทักษ์และฟื้นฟูแหล่งน้ำ พร้อมทั้งเข้ามามีส่วนร่วมในการพิทักษ์และฟื้นฟูแหล่งน้ำอย่างชาญฉลาด โดยมีการดำเนินการอย่างเป็นรูปธรรม

WWF ได้ร่วมมือกับภาคธุรกิจต่างๆ ตัวอย่างเช่น บริษัท โดคา-โคลา (ประเทศไทย) จำกัด ในการศึกษาวิจัย และจัดทำโครงการฟื้นฟูลุ่มน้ำชี ซึ่งมีระยะเวลาในการดำเนินโครงการตั้งแต่ปี พ.ศ. 2550 – 2554 ซึ่งในขณะนั้นพื้นที่ชุ่มน้ำในลุ่มน้ำชีกำลังถูกคุกคามและลดหายไป อันเนื่องมาจากปัญหาการเจือปนของสารพิษ สารเคมีปนเปื้อนจากชุมชนเมือง และพื้นที่เกษตรกรรม ซึ่งส่งผลกระทบต่อความหลากหลายของทรัพยากรธรรมชาติ ความมั่นคงทางอาหารและวิถีชีวิตชุมชนท้องถิ่นเป็นอย่างมาก โดยโครงการนี้มีจุดมุ่งหมายในการพัฒนาความเป็นอยู่ของท้องถิ่นให้เหมาะสมกับการฟื้นฟูระบบนิเวศลุ่มน้ำ และการรักษาไว้ซึ่งความหลากหลายทางชีวภาพในลุ่มน้ำชี เพื่อให้เกื้อหนุนต่อวิถีชุมชนในการดำรงชีวิตที่ยั่งยืน รวมทั้งวัตถุประสงค์ในเพิ่มประสิทธิภาพการมีส่วนร่วมของชุมชน ส่งเสริมการจัดการทรัพยากรธรรมชาติในท้องถิ่น รวมทั้งส่งเสริมให้เกิดการอนุรักษ์ทรัพยากรธรรมชาติเชิงนโยบายระดับชุมชน ระดับจังหวัด และระดับภูมิภาค ที่มีการจัดการอย่างเหมาะสมและยั่งยืน

แน่นอนว่าการพิทักษ์และฟื้นฟูทรัพยากรน้ำไม่ได้มีเพียงเท่านี้ การที่บริษัทและนักลงทุนให้ความสนใจกับทรัพยากรน้ำมากขึ้นเป็นแนวโน้มที่ดี หากความสนใจเหล่านั้นแปรเปลี่ยนเป็นการลงมือปฏิบัติอย่างมีหลักการ ก็จะแก้ปัญหาแหล่งน้ำจัดซึ่งเป็นแนวโน้มที่เป็นปัญหาก่อนหน้านี้ได้ การพิทักษ์และฟื้นฟูแหล่งน้ำ จึงไม่ได้เป็นเพียงกิจกรรมฉาบฉวย หรือเป็นเพียงหน้าที่ขององค์กรใดองค์กรหนึ่ง แต่คือเรื่องของความร่วมมือกันของทุกฝ่าย เพื่อความยั่งยืนของทรัพยากร ธุรกิจ และชุมชนต่อไป

2016 SSE Global Dialogue

“New Global Agenda: Capital market leaders explore market based opportunities”



ณัฐศิริ บุญชวน

เมื่อ 6 กันยายน 2559 ที่ผ่านมา คุณเกศรา มัญชุศรี กรรมการและผู้จัดการ ตลาดหลักทรัพย์แห่งประเทศไทย ได้ร่วมการประชุมครั้งที่ 5 ของ **The United Nations Sustainable Stock Exchanges (SSE) initiative** องค์การริเริ่มด้านตลาดหลักทรัพย์ที่ยั่งยืน ซึ่งตลาดหลักทรัพย์แห่งประเทศไทยเข้าร่วมเป็นสมาชิกรายแรกของ ASEAN เป็นลำดับที่ 13 ของโลกตั้งแต่ปี 2557 ปัจจุบัน SSE มีสมาชิกตลาดหลักทรัพย์จากทุกภูมิภาคทั่วโลก 57 ราย

การประชุมดังกล่าวมีชื่อว่า **“2016 SSE Global Dialogue”** จัดที่ประเทศสิงคโปร์ภายใต้ธีม **“A New Global Agenda”** เป็นการประชุมท่ามกลางตัวแทนผู้นำจาก 16 ประเทศของกลุ่มตลาดหลักทรัพย์ ผู้ลงทุนสถาบัน ผู้ประกอบการธุรกิจ หน่วยงานกำกับ และตัวแทนของหน่วยงานต่างๆ ภายใต้ต้องการสหประชาชาติ

ที่ประชุมประสงค์จะร่วมกันกำหนดวิถีการร่วมมือในตลาดทุนเพื่อความยั่งยืนโดยเฉพาะบทบาทของธุรกิจในการขยายผลเป้าหมายการพัฒนาความยั่งยืน (Sustainable Development Goals: SDGs) ซึ่งองค์การสหประชาชาติประกาศไว้เมื่อปี 2558 ที่ผ่านมา รวมถึงหนทางในการระดมทุนผ่านเครื่องมือทางการเงินของตลาดทุนเพื่อสนับสนุนเป้าหมายเหล่านี้ โดยที่ประชุมเห็นว่าตลาดหลักทรัพย์สามารถมีบทบาทที่สำคัญและอย่างมากเพื่อขับเคลื่อนเศรษฐกิจสีเขียวและยั่งยืนให้เติบโตก้าวหน้า รวมถึงการให้ความสำคัญต่อการสนับสนุน SDGs

การประชุมครั้งนี้ SSE ได้เผยแพร่ 2016 Report on Progress รายงานฉบับนี้กล่าวว่า ธุรกิจได้รับการเรียกร้องว่าต้องเข้ามา มีบทบาทสำคัญต่อการขับเคลื่อนวาระการพัฒนาความยั่งยืนอย่างมาก และในยุคนี้หากผู้นำธุรกิจใดไม่ออกมากล่าวว่าองค์กรตนเองรับผิดชอบต่อการดำเนินธุรกิจอย่างยั่งยืนอย่างไร ก็นับว่าธุรกิจนั้นมีความล้มเหลวแล้ว นอกจากนี้ตลาดหลักทรัพย์ต่างๆ ยังแสดงว่ามีความยินดีและสามารถให้การสนับสนุนต่อหลายเป้าหมายของ SDGs ไม่ว่าจะเป็น ความเสมอภาคทางเพศ (SDG 3) การใช้แรงงานและการเจริญเติบโตทางเศรษฐกิจ (SDG 8) การผลิตและการบริโภคอย่างรับผิดชอบ (SDG 12) การตอบสนองเรื่องสภาพภูมิอากาศ (SDG 13) และความร่วมมือเพื่อผลักดันเป้าหมายทั้งหมด (SDG 17)

นอกจากนี้ ที่ประชุมยังเห็นร่วมกันว่าการส่งเสริมและขับเคลื่อนรวมถึงขยายผลให้ธุรกิจมีการเปิดเผยข้อมูลและจัดทำรายงานด้านความยั่งยืนก็เป็นอีกบทบาทสำคัญของตลาดหลักทรัพย์ เพื่อช่วยสร้างความน่าสนใจต่อ Asset class และดึงดูดการลงทุนระยะยาวที่เรียกว่า Responsible Investment ซึ่งสิ่งนี้จะสำเร็จได้หากมีความร่วมมืออย่างเข้มข้นระหว่างผู้มีส่วนได้เสียต่างๆ ไม่ว่าจะเป็นธุรกิจ กลุ่มอุตสาหกรรม ผู้ลงทุน หน่วยงานกำกับ เป็นต้น

2016 Report on Progress ยังรายงานว่ามีตลาดหลักทรัพย์จำนวน 23 ราย แสดงความมั่นใจว่าจะจัดทำคู่มือการเปิดเผยข้อมูลและจัดทำรายงานด้านความยั่งยืนภายในปี 2559 เพิ่มเติมจากเดิมที่จัดทำคู่มือไว้แล้ว 15 ตลาดหลักทรัพย์ และมีตลาดหลักทรัพย์ 12 แห่งที่กำหนดให้การเปิดเผยข้อมูลและจัดทำรายงานด้านความยั่งยืนเป็นเกณฑ์รับหลักทรัพย์ รวมทั้งมี 11 Green Bond ที่จดทะเบียนอยู่ในตลาดหลักทรัพย์ที่เป็นสมาชิก SSE อีกทั้ง ตลาดหลักทรัพย์หลายแห่งยังแสดงเจตนารมณ์ชัดเจนเพื่อส่งเสริมการพัฒนาความยั่งยืนให้กับบริษัทจดทะเบียน ผู้ลงทุน ผู้มีส่วนได้เสีย เพื่อต่อขยายผลความยั่งยืนไปสู่สังคมและคุณภาพชีวิตของผู้คน

ทฤษฎีในองค์กร ภัยมืดที่ป้องกันและควบคุมได้

สุกิจ กิตติบุญญานนท์



การป้องกันทฤษฎีในองค์กรนั้น ไม่เพียงแต่จะช่วยลดความเสียหายทั้งในแง่ของตัวเงินและภาพลักษณ์ขององค์กรเท่านั้น แต่ยังช่วยเกื้อหนุนและสร้างมูลค่าของกิจการให้กับผู้ถือหุ้นอย่างยั่งยืนด้วย บทบาทดังกล่าวนี้ย่อมเกี่ยวข้องกับคณะกรรมการของบริษัท เพราะเป็นผู้กำหนดนโยบายการติดตามดูแล เพื่อลดโอกาสของการเกิดทฤษฎีในทุกส่วนขององค์กร งานเสวนา CG Forum ครั้งที่ 3 ประจำปี 2559 เมื่อวันที่ 24 สิงหาคม 2559 ที่ตลาดหลักทรัพย์แห่งประเทศไทยได้จัดขึ้นภายใต้หัวข้อ **“ทฤษฎีในองค์กร ภัยมืดที่ป้องกันและควบคุมได้”** โดยมีกรรมการและผู้บริหารของบริษัทจดทะเบียนเข้าร่วมกว่า 350 ท่าน

โดยในช่วงแรกนั้นเป็นการให้ความรู้เรื่อง **“การบริหารความเสี่ยงการทุจริต ตามแนวทางของ COSO”** โดยคุณเมธา สุวรรณสาร กรรมการอิสระและกรรมการตรวจสอบ บริษัท ศรีอยุธยา แคปปิตอล จำกัด (มหาชน) และอุปนายกสมาคม ISACA (Information Security Audit and Control Association) Bangkok Chapter ได้กล่าวถึงสาเหตุของการทุจริต 3 ประการ

ที่เกิดขึ้นได้จากการมีระบบงานที่มีจุดอ่อน มีบุคคลที่ سوءการทุจริต และโอกาสที่เอื้อต่อการทุจริต ตามหลักการบริหารจัดการที่ดีเพื่อป้องกันการทุจริต คณะกรรมการและฝ่ายจัดการจะต้องสร้างระบบควบคุมภายในเพื่อลดความเสี่ยงในส่วนของ Business Process โดยนำหลักการของ COSO – ERM และ COBIT5 (IT Governance) มาประยุกต์ใช้ให้ทำงานร่วมกันแบบบูรณาการ

คุณเมธา ได้ยกตัวอย่างกรณีของธนาคารโซซิเอเต้ เจเนอราล (Societe Generale) ที่ถูก **“นายเจอโรม คอร์วีล”** พนักงานของธนาคารใช้เงินของธนาคารลงทุนในดัชนีตลาดหุ้นยุโรปอย่างต่อเนื่องในปี 2007–2008 โดยอาศัยจุดอ่อนของระบบคอมพิวเตอร์ของธนาคารในการทำการซื้อขาย ส่งผลให้ทางธนาคารสูญเสียเงิน 4.9 พันล้านยูโร (7.2 พันล้านดอลลาร์) ในการปิดสถานะการลงทุน จากกรณีนี้ แสดงให้เห็นถึงจุดอ่อนของกระบวนการบริหารและควบคุมภายในของธนาคารที่ปล่อยให้พนักงานเพียงคนเดียวของธนาคารทำการทุจริตเป็นระยะเวลาต่อเนื่องยาวนาน โดยที่ธนาคารไม่สามารถตรวจพบได้อย่างทันการ

ในช่วงที่สองของงาน

เป็นการเสวนาหัวข้อ “**ทุจริตในองค์กร ภัยมืดที่ป้องกันและควบคุมได้**” มีผู้ร่วมเสวนาทั้งสิ้น 4 ท่าน



คุณไพฑูรย์ ทวีผล ประธานกรรมการตรวจสอบและประธานกรรมการบริหารความเสี่ยง บริษัท เซ็นทรัลพัฒนา จำกัด (มหาชน) ซึ่งประกอบธุรกิจห้างสรรพสินค้าทั่วประเทศกว่า 30 สาขา ได้กล่าวถึงการป้องกันความเสี่ยงจากการทุจริตจะต้องมาจากคณะกรรมการบริษัทกำหนดเป็นนโยบายที่ชัดเจนและมีการติดตามอย่างสม่ำเสมอ โดยได้ยกตัวอย่างว่า คณะกรรมการบริษัทจะมอบหมายให้คณะกรรมการตรวจสอบทำหน้าที่สอบทานรายการที่อาจก่อให้เกิดการทุจริต เพื่อจำกัดความเสี่ยงด้านทุจริตให้อยู่ในระดับที่ยอมรับได้ พร้อมทั้งกำหนดนโยบายเพื่อให้ฝ่ายจัดการนำไปปฏิบัติกับทุก Stakeholders ที่มาใช้บริการศูนย์การค้า โดยมีหน่วยงาน Internal Audit และผู้สอบบัญชีของบริษัทเป็นเครื่องมือสำคัญ ซึ่งตาม พ.ร.บ.หลักทรัพย์ พ.ศ.2535 มาตรา 89/25 กำหนดให้ผู้สอบบัญชีแจ้งข้อเท็จจริงแก่คณะกรรมการตรวจสอบหากพบพฤติกรรมของกรรมการหรือผู้บริหารอันควรสงสัย ซึ่งกระบวนการนี้ก็สามารถนำไปสู่การจับทุจริตที่รวดเร็วขึ้น และลดความเสียหายที่จะเกิดขึ้นกับองค์กรได้

การตรวจสอบความเสี่ยง (Audit Risk) โดยนำ IT Audit มาใช้ให้เกิดประโยชน์นั้นมีหลายองค์ประกอบที่เกี่ยวข้อง เช่น คณะกรรมการบริษัทและคณะกรรมการตรวจสอบต้องมีความเข้าใจที่ตรงกันในการนำ IT มาใช้เป็นเครื่องมือในการป้องกันและแก้ไขปัญหาในเรื่องของการทุจริต ผู้ตรวจสอบต้องติดตามการเปลี่ยนแปลงของเทคโนโลยีให้ทัน เมื่อทำได้เช่นนี้แล้วก็จะเกิดประโยชน์อย่างยิ่ง เช่น การตรวจสอบระบบ (System audit) เพื่อตรวจจับรายการธุรกรรมที่ผิดปกติ หากเทคโนโลยีที่นำมาใช้มีประสิทธิภาพก็จะทำให้สามารถตรวจสอบธุรกรรมได้หลายล้านธุรกรรมในระยะเวลาอันสั้น และได้ผลลัพธ์ที่ถูกต้องแม่นยำ เป็นต้น **คุณเมธา สุวรรณสาร** กล่าวเสริม

พ.ต.อ. ญาณพล ยั่งยืน นายกสสมาคมความมั่นคงปลอดภัยระบบสารสนเทศ และอดีตรองอธิบดีกรมสอบสวนคดีพิเศษ ได้ให้ข้อสังเกตในเรื่องของ IT risk ว่าเป็นเรื่องที่จะเฝ้าระวังและอาจนำไปสู่การทุจริตได้ เช่น บริษัทจ้างบุคคลภายนอก (Outsource) มาดำเนินการในการวางระบบ IT หากบุคคลภายนอกนั้นไม่สุจริต ก็สามารถอาศัยช่องโหว่ของระบบที่ตนรู้เข้ามาทำการทุจริตได้ ดังนั้น การมีระบบสำรองป้องกันไว้จึงเป็นเรื่องที่สำคัญและไม่ควรมองข้ามที่จะลงทุนในเรื่องนี้ โดยได้ยกตัวอย่างกรณีแฮ็คเกอร์เจาะเข้าระบบเซิร์ฟเวอร์ของธนาคารกลางบังคลาเทศ แล้วส่งคำร้องไปยัง Federal Reserve Bank ในนิวยอร์ก ส่งผลให้ขโมยเงินไปได้กว่า \$81 ล้านเหรียญสหรัฐ หรือประมาณ 2,850 ล้านบาท ซึ่งจากการตรวจสอบพบว่าสาเหตุมาจากการแฮ็คเข้าระบบผ่านทางแพลตฟอร์มการเงินชื่อดังอย่าง SWIFT แล้วทำการปล่อยมัลแวร์ชนิดพิเศษลงไป นอกจากนี้ ทีมสืบสวนของตำรวจบังคลาเทศได้เปิดเผยสาเหตุสำคัญประการหนึ่ง คือ ธนาคารใช้เพียง Router มีสองราคา \$10 ในการจัดการกับระบบเครือข่ายโดยไม่มี Firewall ป้องกันส่งผลให้แฮ็คเกอร์สามารถเข้าถึงระบบของธนาคารได้ทั้งหมด

ในช่วงท้าย**คุณอนุวัฒน์ จงยินดี** ผู้อำนวยการสำนักงานตรวจสอบ บริษัท ปูนซิเมนต์ไทย จำกัด (มหาชน) และประธานชมรมบริหารความเสี่ยงและการควบคุมภายใน สมาคมบริษัทจดทะเบียนไทย ผู้ดำเนินรายการและผู้ร่วมเสวนาได้สรุปปิดท้ายว่า คณะกรรมการและคณะกรรมการตรวจสอบของบริษัทจะต้องทราบถึงความเสี่ยงด้าน IT ที่อาจเกิดขึ้นกับธุรกิจหลักของตนเอง และเรียนรู้เรื่องของการป้องกันการทุจริตนั้น การสร้างความตระหนักในเรื่องนี้ในทุกฝ่ายขององค์กรจะช่วยลดความเสี่ยงด้านทุจริตในกระบวนการทำธุรกิจขององค์กรได้เป็นอย่างดีมีประสิทธิภาพ

สำหรับผู้สนใจรายละเอียดเพิ่มเติมของงานสัมมนาในครั้งนี้ สามารถเข้ารับชมได้ที่

website ของตลาดหลักทรัพย์ http://www.set.or.th/sustainable_dev/th/cg/seminar_p1.html

CG Center http://www.set.or.th/sustainable_dev/th/cg/history_p1.html

14 บริษัทจดทะเบียนไทย ได้รับคัดเลือกเป็นสมาชิกกลุ่มดัชนี Dow Jones Sustainability Indices 2016



ณัฐศิริ บุญชวน



Dow Jones Sustainability Indexes

บริษัทจดทะเบียนไทย 14 บริษัทได้รับคัดเลือกเป็นสมาชิกในกลุ่มดัชนีแห่งความยั่งยืน

Dow Jones Sustainability Indices (DJSI) ประจำปี 2559 ซึ่งไทยเป็นประเทศที่มีบริษัทได้รับเลือกเป็นสมาชิก DJSI สูงสุดใน ASEAN นับเป็นความสำเร็จของบริษัทจดทะเบียนไทยในการก้าวสู่มาตรฐานด้านความยั่งยืนในระดับสากล ตามกลยุทธ์สำคัญของตลาดหลักทรัพย์ฯ ในการส่งเสริมคุณภาพบริษัทจดทะเบียนและตลาดทุนไทยให้เติบโตอย่างยั่งยืนในระยะยาวและได้รับความสนใจจากผู้ลงทุนทั่วโลก

การประกาศผลการคัดเลือกสมาชิกของกลุ่มดัชนี DJSI ประจำปี 2559 ล่าสุดเมื่อวันที่ 8 กันยายนที่ผ่านมา มีบริษัทจดทะเบียนไทยได้รับคัดเลือกเป็นสมาชิกในกลุ่มดัชนี DJSI รวมทั้งสิ้น 14 บริษัท

กลุ่มดัชนี DJSI World

มี 5 บริษัทจดทะเบียน ได้แก่

- 1 บมจ. กสิกรไทย (KBANK)
- 2 บมจ. ปตท. (PTT)
- 3 บมจ. ปตท. สำรวจและผลิตปิโตรเลียม (PTTEP)
- 4 บมจ. พีทีที โกลบอล เคมิคอล (PTTGC)
- 5 บมจ. ปูนซิเมนต์ไทย (SCC)

กลุ่มดัชนี DJSI Emerging Markets

มี 14 บริษัทจดทะเบียน ได้แก่

- 1 บมจ. แอดวานซ์ อินโฟร์ เซอร์วิส (ADVANC)
- 2 บมจ. ท่าอากาศยานไทย (AOT)
- 3 บมจ. บ้านปู (BANPU)
- 4 บมจ. เจริญโภคภัณฑ์อาหาร (CPF)
- 5 บมจ. เซ็นทรัลพัฒนา (CPN)

กลุ่มดัชนี DJSI Emerging Markets (ต่อ)

- 6 บมจ. ไออาร์พีซี (IRPC)
 - 7 บมจ. กสิกรไทย (KBANK)
 - 8 บมจ. ไมเนอร์ อินเตอร์เนชั่นแนล (MINT)
 - 9 บมจ. ปตท. (PTT)
 - 10 บมจ. ปตท.สำรวจและผลิตปิโตรเลียม (PTTEP)
 - 11 บมจ. พีทีที โกลบอล เคมิคอล (PTTGC)
 - 12 บมจ. ปูนซิเมนต์ไทย (SCC)
 - 13 บมจ. ไทยออยล์ (TOP)
 - 14 บมจ. ไทยยูเนี่ยน กรุ๊ป (TU)
- และอีก 1 บริษัทไทย คือ บมจ. ไทยเบฟเวอเรจ

ในจำนวน 14 บริษัทดังกล่าว มีบริษัทจดทะเบียนไทยที่ได้รับคัดเลือกเป็นสมาชิก DJSI World และ DJSI Emerging Markets เพิ่มขึ้นจากปีที่ผ่านมา 1 บริษัท คือ บมจ. กสิกรไทย (KBANK) นับเป็นความสำเร็จที่น่าภาคภูมิใจในการก้าวสู่มาตรฐานด้านความยั่งยืนในระดับสากล

นอกจากนี้ บมจ. ไทยออยล์ (TOP) ยังได้รับคะแนนสูงสุดเป็น Energy Industry Group Leader อย่างต่อเนื่องเป็นปีที่สาม และยังได้รับคะแนนสูงสุดเป็น Industry Leader ของ Oil & Gas Refining & Marketing Industry (ORG) ด้วย

ในขณะที่ บมจ. บ้านปู (BANPU) ได้รับคะแนนสูงสุดเป็น Industry Leader ของ Coal & Consumable Fuels Industry (COL) และ บมจ. ปตท.สำรวจและผลิตปิโตรเลียม (PTTEP) ได้รับคะแนนสูงสุดเป็น Industry Leader ของ Oil & Gas Integrated & Upstream Industry (OGX)

ในปีนี้มีบริษัทไทยให้ความสนใจเข้าร่วมรับการประเมิน ESG ของ DJSI มากถึง 24 บริษัทจาก 33 บริษัทที่ได้รับเชิญ เข้าร่วมการประเมินทั้งหมด หรือคิดเป็น 73% ในขณะที่ปีที่ผ่านมาอยู่ที่ 68% โดยตลาดหลักทรัพย์ฯ พร้อมทั้งจะเดินหน้านำสนับสนุนให้บริษัทจดทะเบียนไทยเข้าร่วมประเมินความยั่งยืนของ DJSI อย่างต่อเนื่อง และเตรียมความพร้อมให้บริษัทจดทะเบียนเข้ารับการประเมินด้านความยั่งยืนของ DJSI ด้วยการสร้างความรู้ความเข้าใจแก่ผู้บริหารและผู้ปฏิบัติงานที่สนใจผ่านกิจกรรม DJSI Coaching Workshop โดยวิทยากรผู้มีความรู้และประสบการณ์ตรง รวมถึงส่งเสริมให้หลักทรัพย์ไทยได้รับการยอมรับเป็น asset class ที่มีความโดดเด่นด้านคุณภาพและน่าสนใจสำหรับผู้ลงทุนทั้งในและต่างประเทศ ซึ่งปัจจุบันผู้ลงทุนได้นำเรื่องการดำเนินธุรกิจอย่างยั่งยืนมาเป็นประเด็นสำคัญในการตัดสินใจลงทุนเพื่อสร้างผลตอบแทนในระยะยาว

บริษัทที่ดำเนินธุรกิจอย่างคำนึงถึง ESG จะเป็นทางเลือกอันดับต้นของนักลงทุนโดยเฉพาะกองทุนระดับโลก เนื่องจากได้รับความน่าเชื่อถือในเรื่องการดำเนินงานอย่างโปร่งใส การมีความรับผิดชอบต่อผู้มีส่วนได้เสีย การคำนึงถึงการบริหารจัดการความเสี่ยงอย่างมีประสิทธิภาพ การปรับตัวและเตรียมพร้อมเพื่อรับมือกับการเปลี่ยนแปลงอยู่เสมอ ตลอดจนมีการนำนวัตกรรมใหม่ๆ ทางธุรกิจ สังคมและสิ่งแวดล้อมมาพัฒนาเป็นสินค้าและบริการที่สอดคล้องกับความต้องการของลูกค้าและผู้บริโภค จนสามารถแสดงให้เห็นเป็นองค์กรที่มีศักยภาพในการดำเนินธุรกิจและมีแนวโน้มที่จะเติบโตได้อย่างยั่งยืนในระยะยาว

กลุ่มดัชนี DJSI เป็นดัชนีหลักทรัพย์สินของบริษัทชั้นนำระดับโลกที่ผ่านการประเมินความยั่งยืน ซึ่งกองทุนต่างๆ ใช้พิจารณาประกอบการลงทุน โดยในปี 2559 DJSI ได้คัดเลือกบริษัทถึง 3,420 บริษัทในตลาดทุนทั่วโลกด้วยการพิจารณาค่าหลักทรัพย์ตามราคาตลาดและการประเมินผลการดำเนินงานด้านความยั่งยืน เพื่อคัดเลือกให้เหลือเพียงบริษัทที่มีความโดดเด่นในการดำเนินธุรกิจอย่างยั่งยืนเข้าไปเป็นสมาชิกในกลุ่มดัชนี DJSI ทั้งนี้ การประกาศรายชื่อสมาชิกในกลุ่มดัชนี DJSI ครั้งนี้มีผลต่อการคำนวณค่าดัชนีตั้งแต่วันที่ 19 กันยายน 2559 เป็นต้นไป ซึ่งจะมีการทบทวนและประกาศรายชื่อสมาชิกในกลุ่มดัชนี DJSI ในช่วงเดือนกันยายนของทุกปี





ทำอย่างไรจะช่วยให้ CEO

มีส่วนร่วมในงาน IR ได้ดียิ่งขึ้น

ไพศาล เจียรอุทัยธำรงค์



การจะตัดสินใจเลือกลงทุนในบริษัทใด นักลงทุนย่อมต้องการข้อมูลที่มีความชัดเจนและน่าเชื่อถือเพื่อให้สามารถเข้าใจและวิเคราะห์บริษัทได้ถูกต้อง ซึ่งหากประธานเจ้าหน้าที่บริหาร (CEO) ของบริษัทสามารถมีส่วนร่วมในการสื่อสารข้อมูล นักลงทุนจะมีความเชื่อมั่นเพิ่มขึ้น และช่วยผลักดันให้งาน IR ของบริษัทสัมฤทธิ์ผลได้ดีขึ้นด้วย

อย่างไรก็ตาม ในปัจจุบัน CEO ของบริษัทส่วนหนึ่งยังมีส่วนร่วมกับการงาน IR ไม่มากนัก สาเหตุหลักอาจมาจาก CEO ไม่สามารถจัดสรรเวลาหรือเห็นว่าสามารถมอบหมายให้บุคคลอื่นทำหน้าที่แทนได้ ประเด็นนี้อาจส่งผลให้การทำงานของนักลงทุนสัมพันธ์ (IRO) ไม่ประสบความสำเร็จเท่าที่ควร ดังนั้น IRO จึงควรวหาวิธีการช่วยให้ CEO เข้ามามีส่วนร่วมในงาน IR ให้มากยิ่งขึ้น

ประเด็นสำคัญที่จะช่วยได้ คือ การทำให้ CEO ได้เห็นความสำคัญและมูลค่าเพิ่มที่เกิดขึ้นจากการทำงาน IR ซึ่งก็มีวิธีการดำเนินการได้หลายแบบ เช่น

1

การสร้างความรู้สึที่ดีและทำให้ CEO เห็นถึงประโยชน์ในการพบปะนักลงทุน/นักวิเคราะห์ โดย IRO ควรหาโอกาสให้ CEO ได้พบปะกับนักวิเคราะห์/นักลงทุนสถาบันที่มุ่งวิเคราะห์การเจริญเติบโตของบริษัทในระยะยาว และมีการตั้งคำถามในเชิงกลยุทธ์ที่เป็นประโยชน์ต่อบริษัทซึ่งจะทำให้ CEO ได้รับมุมมองที่หลากหลายและนำไปใช้ต่อยอดได้ในภายหลัง

2

การจัดตารางนัดหมายให้ CEO สะดวกในการเข้าร่วมงานประชุมนักวิเคราะห์/นักลงทุน โดยควรวางแผนงานล่วงหน้าและมีการกำหนดบทบาทของ CEO ให้ได้นำเสนอภาพรวมของธุรกิจ กลยุทธ์ของบริษัท รวมถึงการนำเสนอโครงการใหม่ๆ และหลังจากจัดงานแล้วควรขอข้อเสนอแนะจากผู้เข้าร่วมงานด้วย

3

การจัดการประชุมระหว่าง CEO กับ IRO อย่างสม่ำเสมอ โดย IRO ควรสรรหาเวลาเพื่อนำเสนอประเด็นต่างๆ ที่ได้รับจากนักลงทุน เพื่อนำมาพัฒนางานด้าน IR ให้มีประสิทธิภาพมากขึ้น โดยจากผลสำรวจที่ตลาดหลักทรัพย์ เก็บข้อมูลจากบริษัทจดทะเบียนทั้งสิ้น 188 บริษัท พบว่า บริษัทที่ได้ดำเนินการดังกล่าวมีการจัดประชุมเฉลี่ย 10 ครั้งต่อปี อย่างไรก็ตาม หากบริษัทมีข้อจำกัดด้านเวลา อาจพิจารณาจัดประชุมในจำนวนครั้งที้น้อยกว่านี้ เช่น ไตรมาสละ 1 ครั้ง เป็นต้น

4

การนำเสนอมุมมองจากตลาดทุนให้แก่คณะกรรมการบริษัท โดย IRO ควรมีการนำเสนอข้อมูลข้อเสนอแนะหรือมุมมองที่ได้รับจากนักลงทุน ให้คณะกรรมการได้รับทราบอย่างสม่ำเสมอ เช่น ไตรมาสละ 1 ครั้ง โดยจัดทำในรูปแบบของรายงานกิจกรรมด้านนักลงทุนสัมพันธ์ (IR Internal Report) เพื่อให้ทั้งคณะกรรมการและ CEO ได้เห็นประโยชน์และใช้ข้อมูลที่ได้จากการดำเนินงานด้าน IR มาเป็นส่วนหนึ่งของการพัฒนากลยุทธ์ของบริษัทให้เหมาะสมกับบริษัทมากขึ้น

หากมีการวางแผนที่ดีเพียงพอ IRO สามารถมีบทบาทสำคัญในการสนับสนุนให้ CEO เข้ามามีส่วนร่วมเพิ่มขึ้นในงาน IR ได้ ซึ่งถือเป็นจุดเริ่มต้นสำคัญที่จะทำให้กลไกการทำงาน IR ของบริษัทขับเคลื่อนได้อย่างเต็มที่ และนำไปสู่การเปิดเผยข้อมูลต่อนักลงทุนและนักวิเคราะห์ อย่างมีประสิทธิภาพสูงสุด

สรุปประเด็นบางส่วนจากบทความ *Getting Management buy-in* นิตยสาร IR Magazine Summer 2016

SET Social Impact Platform

ผสานพลังภาคธุรกิจสู่ภาคสังคม

ฝ่ายพัฒนาเพื่อสังคม

โครงการ SET Social Impact เป็นโครงการที่ตลาดหลักทรัพย์ฯ ดำเนินการเพื่อมุ่งสร้างการเชื่อมโยงระหว่างภาคธุรกิจและภาคสังคม นับเป็นเวทีแรกที่ทำให้ทั้งสองภาคส่วนได้มาพบและร่วมมือกัน โดยภาคธุรกิจสามารถมีช่องทางในการแบ่งปันทรัพยากรของภาคธุรกิจสู่ภาคสังคม ไม่ว่าจะเป็นเงินทุน หรือทรัพยากรที่ไม่ใช่ตัวเงิน อันเป็นส่วนหนึ่งของการลงทุนเพื่อสังคม (Social Impact Investment) ที่ก่อให้เกิดผลลัพธ์ทางสังคม (Social Impact) ไม่ว่าจะเป็นการลดผลเชิงลบหรือเพิ่มผลเชิงบวก

บทบาทของตลาดหลักทรัพย์ฯ ในการทำหน้าที่นี้เป็นส่วนหนึ่งของการสร้างความยั่งยืนแก่ภาคธุรกิจและภาคสังคมที่มุ่งมั่นในการแก้ไขปัญหาสังคมและสิ่งแวดล้อม ด้วยการเชื่อมโยงพลังจากภาคธุรกิจมาสู่ภาคสังคม

กว่า 40 ปีที่ผ่านมา ตลาดหลักทรัพย์ฯ ได้ทำหน้าที่เป็นศูนย์กลางเชื่อมโยงการระดมทุนของภาคธุรกิจและการบริหารเงินของผู้ลงทุน ที่มีส่วนสร้างการเติบโตให้แก่เศรษฐกิจไทยอย่างต่อเนื่อง

อีกบทบาทของตลาดหลักทรัพย์ฯ คือการสร้างตลาดทุนที่มีคุณภาพ ทั้งการสร้างองค์ความรู้ทางการเงินแก่ผู้ที่เกี่ยวข้องในตลาดทุน พร้อมทั้งการทำงานคู่ขนานกับบริษัทจดทะเบียนในตลาดหลักทรัพย์ฯ และตลาดหลักทรัพย์เอ็ม เอ เพื่อพัฒนากระบวนการทางธุรกิจที่มุ่งสร้างความยั่งยืน โดยมีได้คำนึงถึงผลการดำเนินงานทางการเงินเท่านั้น แต่ยังให้ความสำคัญกับการแสดงความรับผิดชอบต่อสิ่งแวดล้อม สังคมและบรรษัทภิบาล เพื่อมุ่งสร้างผลลัพธ์ที่ดีทางสังคมด้วย

ทั้งนี้ ภาคธุรกิจจำนวนมากที่ดำเนินธุรกิจโดยคำนึงถึงสังคมและสิ่งแวดล้อม มีทรัพยากรที่ต้องการแบ่งปัน และต้องการนำไปใช้ให้เกิดประโยชน์เพื่อสร้างผลลัพธ์ทางสังคมเชิงบวก แต่อาจยังมีข้อมูลเกี่ยวกับองค์กรภาคสังคมและกิจกรรมเพื่อสังคมไม่เพียงพอ ในขณะที่ยังมีภาคสังคม ซึ่งรวมทั้งองค์กร



ภาคสังคมและกิจกรรมเพื่อสังคม จำนวนไม่น้อยที่พบอุปสรรคในการดำเนินงาน เนื่องจากขาดปัจจัยสนับสนุน อาทิ เงินทุน ความเชี่ยวชาญด้านการตลาด ด้านกฎหมาย ด้านการบริหารบุคคล ช่องทางการจัดจำหน่ายผลิตภัณฑ์หรือบริการ เครือข่ายเพื่อการขยายการตลาด เป็นต้น



การทำให้ทั้งสองภาคส่วนได้เชื่อมโยงการทำงานร่วมกันเพื่อสร้างผลลัพธ์ทางสังคม จึงเป็นจุดเริ่มต้นของโครงการ SET Social Impact โดยโครงการนี้ ประกอบด้วยเว็บไซต์ www.setsocialimpact.com และกิจกรรมในหลายรูปแบบ

เว็บไซต์ www.setsocialimpact.com จะเป็นพื้นที่นำเสนอข้อมูลของภาคธุรกิจ และภาคสังคม และการแบ่งปันทรัพยากรจากภาคธุรกิจเพื่อสร้างความเข้มแข็งแก่องค์กรภาคสังคม สำหรับการจัดกิจกรรมได้แก่ การเสวนา workshop การให้คำปรึกษา Matching เป็นต้น เพื่อสร้างความพร้อมขององค์กรภาคสังคมให้สามารถทำงานสอดคล้องกับภาคธุรกิจได้



สำหรับเว็บไซต์ www.setsocialimpact.com เป็นพื้นที่ออนไลน์ที่นำเสนอทั้งข้อมูลของภาคธุรกิจและภาคสังคม โดยภาคธุรกิจจะมีพื้นที่ในเมนู ImpactBiz สำหรับนำเสนอข้อมูลการดำเนินธุรกิจที่คำนึงถึงสิ่งแวดล้อม สังคมและบรรษัทภิบาล (ESG) ทั้งที่อยู่ในกระบวนการธุรกิจ และนอกกระบวนการธุรกิจที่สำคัญสามารถนำเสนอข้อมูลเกี่ยวกับทรัพยากรที่พร้อมแบ่งปัน ทั้งที่เป็นเงินทุนและที่ไม่ใช่เงินทุน อาทิ การซื้อสินค้าหรือบริการของกิจการเพื่อสังคม การสนับสนุนสถานที่ ช่องทางการจัดจำหน่าย หรือสนับสนุนโดยให้ความเชี่ยวชาญจากบุคลากรขององค์กรด้านต่างๆ เช่น ด้านการตลาด กฎหมาย บริหารทรัพยากรบุคคล เป็นต้น



ในขณะเดียวกัน www.setsocialimpact.com ที่เมนู Impact Creator ยังเป็นพื้นที่ให้องค์กรภาคสังคมและกิจการเพื่อสังคมได้นำเสนอข้อมูลการดำเนินงานที่มุ่งแก้ไขปัญหาสังคม พร้อมทั้งสามารถระบุความต้องการด้านทรัพยากรที่จะมาเสริมการดำเนินงานให้มีประสิทธิภาพยิ่งขึ้น

เมื่อภาคธุรกิจต้องการทำงานร่วมกับภาคสังคม ตลาดหลักทรัพย์จะเป็นตัวกลางติดต่อภาคสังคม เพื่อเชื่อมโยงให้เกิดการทำงานร่วมกัน ซึ่งถือเป็นการสร้างความเข้มแข็งให้กับภาคสังคมที่ยังมีความต้องการการสนับสนุน

ในขณะที่ภาคสังคมหรือกิจการเพื่อสังคมที่ต้องการทรัพยากร ตลาดหลักทรัพย์ จะพิจารณาว่าสามารถเชื่อมโยงกับการสนับสนุนของภาคธุรกิจใด และต้องมีการส่งเสริมในด้านใดบ้าง เพื่อให้สามารถทำงานกับภาคธุรกิจได้อย่างสอดคล้องกัน



SET Social Impact จึงนับเป็นการเติมเต็มการทำงานซึ่งกันและกัน ที่จะก่อให้เกิดผลลัพธ์ทางสังคม ที่จะเป็นประโยชน์อย่างยิ่งทั้งต่อภาคธุรกิจเอง ในการสร้างความยั่งยืนแก่ธุรกิจ และสร้างผลลัพธ์เชิงบวกต่อสังคมควบคู่กัน และยังเป็น การสร้างความเข้มแข็งแก่องค์กรภาคสังคมและกิจการเพื่อสังคม เพื่อให้สามารถแก้ไขปัญหาสังคมได้อย่างยั่งยืน

SET Social Impact ขอถือโอกาสนี้เชิญชวนบริษัทจดทะเบียนและองค์กรต่างๆ ในภาคธุรกิจรวมพลังกันสร้างความยั่งยืนให้เกิดขึ้นทั้งต่อตนเองและภาคสังคมไปพร้อมกัน ด้วยการเข้ามาใช้ประโยชน์จากเครื่องมือต่างๆ ที่เตรียมไว้แล้วใน SET Social Impact เพียงเริ่มต้นด้วยการสมัครเข้ามาเป็นสมาชิกใน ImpactBiz ของ SET Social Impact และประกาศเจตนารมณ์ของท่านให้เป็นที่ประจักษ์แก่สาธารณชน

SET Social Impact เวทีแห่งการเชื่อมโยงความร่วมมือ เพื่อสร้างการเปลี่ยนแปลงและขยายผลลัพธ์ที่ดีทางสังคมอย่างยั่งยืน

» การสร้างความเข้าใจกับผู้บริหาร และผู้ปฏิบัติงาน - CG

1 ฝ่ายพัฒนาบรรษัทภิบาลจัดงาน Director Sharing 2/2016 “บริหารความขัดแย้งทางผลประโยชน์อย่างไรให้เกิดประโยชน์สูงสุดต่อบริษัท” (15 ก.ค. 2559) เพื่อร่วมเสวนาและแลกเปลี่ยนความรู้ และวิธีการบริหารจัดการความขัดแย้งทางผลประโยชน์ให้เกิดความโปร่งใส ตรวจสอบได้ และทำให้บริษัทได้ประโยชน์เต็มที่ ตลอดจนแนวทางในการพิจารณาที่เป็นประโยชน์ต่อการปฏิบัติหน้าที่ของกรรมการ ซึ่งได้รับเกียรติจากศาสตราจารย์ ดร.กำชัย จงจักรพันธ์ ผู้เชี่ยวชาญด้านกฎหมาย สายงานกฎหมาย ตลาดหลักทรัพย์แห่งประเทศไทย และคุณยุทธ วรรณธรราร ผู้เชี่ยวชาญพิเศษด้านบรรษัทภิบาลและความรับผิดชอบต่อสังคม ตลาดหลักทรัพย์แห่งประเทศไทย ร่วมแลกเปลี่ยนประสบการณ์ โดยมีกรรมการ และผู้บริหารของบริษัทจดทะเบียนเข้าร่วมงาน จำนวน 21 ท่าน จาก 16 บริษัท



2 ฝ่ายพัฒนาบรรษัทภิบาลจัดงาน CS Sharing 2/2016 เลขานุการบริษัทมีอาชีพ: เทคนิคการจัดประชุม Board อย่างมีประสิทธิภาพ (16 ส.ค. 2559) เพื่อร่วมแลกเปลี่ยนความรู้เกี่ยวกับเทคนิคการจัดประชุม ปัญหา และวิธีการแก้ไขในการจัดประชุม Board ซึ่งเป็นบทบาทหน้าที่ที่สำคัญของเลขานุการบริษัท ซึ่งได้รับเกียรติจากคุณวันทนีย์ จารีก ผู้จัดการฝ่ายสำนักกรรมการผู้จัดการใหญ่และเลขานุการบริษัท จาก บมจ. ปตท. และคุณนิธาน ชัยเนตร ผู้อำนวยการฝ่ายพัฒนาธุรกิจและเลขานุการบริษัท จาก บมจ. จีแคปปิตอล ร่วมแลกเปลี่ยนประสบการณ์ โดยมีเลขานุการบริษัทของบริษัทจดทะเบียนเข้าร่วมงานจำนวน 41 คน จาก 34 บริษัท

3 เกศรา มีญชุตรี กรรมการและผู้จัดการ ตลาดหลักทรัพย์ฯ เปิดสัมมนา CG Forum 3/2016 หัวข้อ “ทุจริตในองค์กร ภัยมืดที่ป้องกันและควบคุมได้” (24 ส.ค. 2559) เพื่อให้คณะกรรมการบริษัทตระหนักถึงความสำคัญของความเสี่ยงจากการทุจริตภายในองค์กร โดยได้รับเกียรติจาก คุณเมธา สุวรรณสาร กรรมการอิสระและกรรมการตรวจสอบ บมจ. ศรีอยุธยา แคปปิตอล พ.ต.อ. ญาณพล ยั่งยืน นายกสมาคมความมั่นคงปลอดภัยระบบสารสนเทศ คุณไพฑูรย์ ทวีผล ประธานกรรมการตรวจสอบและประธานกรรมการบริหารความเสี่ยง บมจ. เซ็นทรัลพัฒนา คุณอนุวัฒน์ จงยินดี ผู้อำนวยการสำนักงานตรวจสอบ บมจ. ปูนซิเมนต์ไทย ร่วมแลกเปลี่ยนประสบการณ์ โดยมีบริษัทจดทะเบียนกว่า 170 บริษัท เข้าร่วมรับฟัง





4 ตลาดหลักทรัพย์แห่งประเทศไทย ร่วมกับสมาคมผู้ตรวจสอบภายในแห่งประเทศไทยจัดงานสัมมนาพิเศษ “ผู้ตรวจสอบภายใน: กลไกสำคัญในการกำกับดูแลและสร้างคุณค่าเพิ่มทางธุรกิจ” (7 ก.ย. 2559) เพื่อให้ทราบบทบาทหน้าที่ และ ความสำคัญของงานผู้ตรวจสอบภายใน ซึ่งได้รับเกียรติจาก คุณโกศล แยมลีสกุล กรรมการผู้จัดการ บริษัท ยูนิค แอดไวเซอร์ จำกัด คุณอนุชญา ชะนะมา ผู้อำนวยการ ฝ่ายตรวจสอบภายใน สำนักงานคณะกรรมการกำกับหลักทรัพย์และตลาดหลักทรัพย์ คุณไชยโรจน์ ภัทรเกียรติพงษ์ อุปนายกฝ่ายบริหาร สมาคมผู้ตรวจสอบภายในแห่งประเทศไทย และคุณภัคชัญญา ชูติมาวงศ์ AVP – Internal Audit, Central Group ร่วมแลกเปลี่ยนประสบการณ์ โดยมีกรรมการ ผู้บริหาร และผู้ตรวจสอบภายในเข้าร่วมงาน จำนวน 85 คน จาก 59 บริษัท

Company Visit

ฝ่ายพัฒนาบรรษัทภิบาลและผู้เชี่ยวชาญพิเศษด้านบรรษัทภิบาลและความรับผิดชอบต่อสังคมของตลาดหลักทรัพย์แห่งประเทศไทย เข้าพบกรรมการและผู้บริหารระดับสูงของบริษัทจดทะเบียนใหม่ เพื่อแนะนำและแลกเปลี่ยนข้อคิดเห็นด้านบรรษัทภิบาลและการพัฒนาเพื่อความยั่งยืน



บริษัท ท่าเรือราชาเฟอร์รี่ จำกัด (มหาชน)



บริษัท มาสเตอร์คูล อินเทอร์เน็ต เนชั่นแนล จำกัด (มหาชน)



บริษัท แพลน บี มีเดีย จำกัด (มหาชน)



บริษัท ที.เอ.ซี. คอนซิวเมอร์ จำกัด (มหาชน)



บริษัท สยามราช จำกัด (มหาชน)



บริษัท ธนพิริยะ จำกัด (มหาชน)



บริษัท ออริจิ้น พร็อพเพอร์ตี้ จำกัด (มหาชน)

» การสร้างความเข้าใจกับผู้บริหาร และผู้ปฏิบัติงาน - IR



1 งานอบรม Basic Finance for IR เพื่อส่งเสริมให้นักลงทุนสัมพันธ์ได้เข้าใจถึงแนวคิดเกี่ยวกับงบการเงินและสามารถวิเคราะห์งบการเงินในเบื้องต้นและสามารถทำงานได้อย่างมีประสิทธิภาพมากขึ้น โดยได้รับเกียรติจากคุณเท็ดศักดิ์ ทวีธีระธรรม ผู้ช่วยกรรมการผู้อำนวยการ บมจ. หลักทรัพย์ เอเซียพลัส มาแบ่งปันความรู้และประสบการณ์ เมื่อวันที่ 21 กรกฎาคม 2559 มีนักลงทุนสัมพันธ์บริษัทจดทะเบียนเข้าร่วมจำนวน 102 ราย (90 บริษัท)

2 งานอบรม Basic Valuation for IR ช่วยปูพื้นฐานความรู้ความเข้าใจ รวมถึงหลักการเกี่ยวกับการประเมินมูลค่าหุ้นสามัญและวิธีการประเมินมูลค่าหุ้นสามัญในแบบต่างๆ ได้รับเกียรติจากคุณวีระชาติ ชูตินันท์วโรดม ผู้อำนวยการฝ่ายวานิชธนกิจ บมจ.หลักทรัพย์ เมย์แบงก์ กิมเอ็ง (ประเทศไทย) มาแบ่งปันความรู้และประสบการณ์ เมื่อวันที่ 15 สิงหาคม 2559 มีนักลงทุนสัมพันธ์บริษัทจดทะเบียนเข้าร่วมจำนวน 103 ราย (90 บริษัท)



3 IR Advisory Refresher Workshop: Managing IR during a crisis กิจกรรมสำหรับบริษัทจดทะเบียนที่เคยเข้าร่วมโครงการให้คำปรึกษาด้านนักลงทุนสัมพันธ์ (SET's IR Advisory Program) เพื่อเรียนรู้และต่อยอดงานนักลงทุนสัมพันธ์ในเรื่องการจัดการด้าน IR เมื่อเกิดเหตุการณ์ที่ไม่คาดคิด โดยได้รับเกียรติจาก ดร.สฤณี โชคชัยนรินทร์ กรรมการบริหาร บริษัท พี วาย ไอ คอนซัลต์ติ้ง จำกัด ผู้เชี่ยวชาญด้านงาน IR มาร่วมแบ่งปันความรู้และประสบการณ์และทำกิจกรรมกลุ่มกับบริษัทประสบการณ์ เมื่อวันที่ 25 สิงหาคม 2559 มีผู้เข้าร่วมกิจกรรมจำนวน 34 ราย (23 บริษัท)



สัมพันธ์ในเรื่องการจัดการด้าน IR เมื่อเกิดเหตุการณ์ที่ไม่คาดคิด โดยได้รับเกียรติจาก ดร.สฤณี โชคชัยนรินทร์ กรรมการบริหาร บริษัท พี วาย ไอ คอนซัลต์ติ้ง จำกัด ผู้เชี่ยวชาญด้านงาน IR มาร่วมแบ่งปันความรู้และประสบการณ์และทำกิจกรรมกลุ่มกับบริษัทประสบการณ์ เมื่อวันที่ 25 สิงหาคม 2559 มีผู้เข้าร่วมกิจกรรมจำนวน 34 ราย (23 บริษัท)

» การสร้างความเข้าใจกับผู้บริหาร และผู้ปฏิบัติงาน - SR

1 งานอบรม หลักสูตรการพัฒนากิจกรรมเชิงกลยุทธ์ เพื่อการพัฒนาอย่างยั่งยืน (Corporate Social Initiatives for Sustainable Development) เพื่อให้ผู้อบรมได้เรียนรู้และฝึกปฏิบัติเกี่ยวกับการออกแบบกิจกรรมการพัฒนาสังคมและสิ่งแวดล้อมเชิงกลยุทธ์โดยมุ่งเน้นการพัฒนากิจกรรมในกระบวนการดำเนินงานที่เชื่อมโยงกับกิจกรรมทางสังคมและสิ่งแวดล้อมภายนอก โดยอาจารย์อนันตชัย ยูรประถม สถาบันพัฒนาธุรกิจอย่างยั่งยืน จำนวน 3 รุ่น ในวันที่ 6-7, 13-14 และ 27-28 กรกฎาคม 2559 มีผู้เข้าร่วมรับการอบรมจำนวน 107 ราย (73 บริษัท)



2 งานอบรม หลักสูตรการวิเคราะห์ความเสี่ยงและประเด็นสำคัญด้านความยั่งยืน (Sustainability Risk and Material Analysis) เพื่อให้ผู้อบรมเรียนรู้และฝึกปฏิบัติสำหรับนำไปใช้กำหนดกรอบการดำเนินงานและวางแผนกลยุทธ์ขององค์กร โดยอาจารย์อนันตชัย ยูรประถม สถาบันพัฒนาธุรกิจอย่างยั่งยืน จำนวน 3 รุ่น ในวันที่ 9-10, 17-18 และ 23-24 สิงหาคม 2559 มีผู้เข้าร่วมรับการอบรมจำนวน 130 ราย (94 บริษัท)

3 งานอบรม หลักสูตรการประเมินผลและการจัดการข้อมูลด้านความรับผิดชอบต่อสังคม (CSR Evaluation and Data Management) Analysis) เพื่อให้ผู้อบรมเรียนรู้และฝึกปฏิบัติเกี่ยวกับการกำหนดตัวชี้วัดและเป้าหมายของงานด้านความรับผิดชอบต่อสังคมเพื่อใช้ประเมินผลการดำเนินงานที่จะนำไปสู่การกำหนดนโยบายในอนาคต พร้อมกำหนดข้อมูลสารสนเทศเพื่อจัดการความรู้ด้านความรับผิดชอบต่อสังคมขององค์กร โดยอาจารย์อนันตชัย ยูรประถม สถาบันพัฒนาธุรกิจอย่างยั่งยืน ในวันที่ 28-29 กันยายน 2559 มีผู้เข้าร่วมรับการอบรมจำนวน 51 ราย (39 บริษัท)

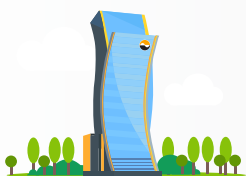


กิจกรรมด้าน SR ตุลาคม-พฤศจิกายน 2559

วันที่	กิจกรรม	วัตถุประสงค์	กลุ่มเป้าหมาย
27 ต.ค. 2559	พิธีมอบรางวัล SET Sustainability Awards 2016	เพื่อประกาศเกียรติคุณบริษัทจดทะเบียนที่มีความโดดเด่นในการดำเนินธุรกิจอย่างยั่งยืน	บริษัทจดทะเบียน
28 ต.ค. 2559	SET SD Forum 2/2016 “Responsible Investment: A Story of Challenges and Opportunities” (Keynote Speaker: Mr.Georg Kell)	สร้างการรับรู้และส่งเสริมเรื่อง Responsible investment และ Sustainable investment ให้แก่ผู้ลงทุน รวมถึงเผยแพร่ความก้าวหน้าและ trend ในระดับสากลผ่านประสบการณ์และมุมมองของผู้เชี่ยวชาญจาก Arabesque Partners	ผู้ลงทุนสถาบัน ผู้ลงทุนทั่วไป บริษัทจดทะเบียน และสถาบันการศึกษา สอบถามข้อมูลเพิ่มเติม: ศูนย์พัฒนาความรับผิดชอบต่อสังคม โทร. 0-2009-9886 email: SRcenter@set.or.th
รุ่น 1: 4-5 ต.ค. 2559 รุ่น 2: 11-12 ต.ค. 2559 รุ่น 3: 18-19 ต.ค.2559 รุ่น 4: 26-27 ต.ค.2559	SO6: หลักสูตรการจัดทำรายงานความยั่งยืน (Sustainability Reporting)	เพื่อให้ผู้อบรมได้เรียนรู้และฝึกปฏิบัติการคัดเลือกประเด็นสำคัญสำหรับการจัดทำรายงานแห่งความยั่งยืน พร้อมศึกษาแนวทางการจัดทำรายงานแห่งความยั่งยืนตามกรอบการรายงานสากล	ผู้บริหารและเจ้าหน้าที่ปฏิบัติงานด้าน SR ของบริษัทจดทะเบียน
รุ่น 8: 2-3 พ.ย. 2559 รุ่น 9: 9-10 พ.ย. 2559	PO1: หลักสูตรการบริหารความรับผิดชอบต่อสังคมเพื่อการพัฒนาอย่างยั่งยืน	เพื่อให้ผู้อบรมได้เรียนรู้เกี่ยวกับการนำแนวคิดการบริหารจัดการความรับผิดชอบต่อสังคมเพื่อการพัฒนาอย่างยั่งยืนไปบูรณาการร่วมกับการบริหารจัดการองค์กร	

กิจกรรมด้าน IR ตุลาคม-ธันวาคม 2559

วันที่	กิจกรรม	วัตถุประสงค์	กลุ่มเป้าหมาย
19 ต.ค. 2559	IR Professional Training 2016: Good Practices for Analyst Presentation	เพื่อเพิ่มความรู้และสร้างความเข้าใจเรื่องการจัดทำข้อมูลนำเสนอในรูปแบบ Presentation แก่ นักลงทุนได้มีประสิทธิภาพมากขึ้น	นักลงทุนสัมพันธ์ บริษัทจดทะเบียน
4 พ.ย. 2559	IR Professional Training 2016: Good Practices for IR Webpage	เพื่อส่งเสริมความรู้ให้นักลงทุนสัมพันธ์ของ บจ. มีความเข้าใจและเตรียมข้อมูล รวมถึงรูปแบบ และ Platforms ที่เหมาะสมสำหรับการจัด IR Webpage ให้มีประสิทธิภาพมากขึ้น	นักลงทุนสัมพันธ์ บริษัทจดทะเบียน (มีค่าใช้จ่าย) รายละเอียดเพิ่มเติม: http://events.irmagazine.com/southeastasia/
1 ธ.ค. 2559	IR Magazine Awards & Conference – South East Asia 2016	เพื่อส่งเสริมความรู้และติดตามข้อมูลด้าน IR ในเรื่องใหม่ๆ หรือเรื่องที่กำลังได้รับความสนใจ รวมทั้งการแสดงความคิดเห็นกับผู้ที่ได้รับรางวัลด้าน IR ในระดับภูมิภาค เอเชียตะวันออกเฉียงใต้	นักลงทุนสัมพันธ์บริษัทจดทะเบียน (มีค่าใช้จ่าย) รายละเอียดเพิ่มเติม: http://events.irmagazine.com/southeastasia/



ตลาดหลักทรัพย์ฯ กับการพัฒนาธุรกิจสู่ความยั่งยืน
ตลาดหลักทรัพย์ฯ มีบทบาทในการสร้างรากฐานสู่การพัฒนาอย่างยั่งยืน
ให้แก่ผู้มีส่วนเกี่ยวข้องในตลาดทุน สังคม และประชาชาติ

ติดต่อเรา

๑ งานพัฒนาด้านบรรษัทภิบาล
ติดต่อ:
ฝ่ายพัฒนาบรรษัทภิบาล
โทรศัพท์ 0-2009-9874-6
e-mail: cgcenter@set.or.th

๑ งานพัฒนาด้านนักลงทุนสัมพันธ์
ติดต่อ:
ฝ่ายพัฒนาบรรษัทภิบาล
โทรศัพท์ 0-2009-9877-9
e-mail: irdevelopment@set.or.th

๑ งานพัฒนาด้านความรับผิดชอบต่อสังคม
ติดต่อ:
ฝ่ายพัฒนาธุรกิจเพื่อความยั่งยืน
โทรศัพท์ 0-2009-9882-7
และ 0-2009-9889
e-mail: SRcenter@set.or.th

๑ งานด้านการลงทุนเพื่อสังคม
ติดต่อ:
ฝ่ายพัฒนาเพื่อสังคม
โทรศัพท์ 0-2009-9480-1
และ 0-2009-9489
e-mail: SocialDevelopmentDepartment@set.or.th