



กลุ่มสินค้าอุตสาหกรรม

(Industrials: INDUS)

บจ. THSI ในกลุ่มสินค้าอุตสาหกรรม ประกอบด้วย 21 บริษัท ได้แก่

ADB	บริษัท แอ็พพลาย ดีบี จำกัด (มหาชน)
AH	บริษัท อาปิโก ไฮเทค จำกัด (มหาชน)
BGC	บริษัท บีจี คอนเทนเนอร์ กลาส จำกัด (มหาชน)
COLOR	บริษัท สาลี คัลเลอร์ จำกัด (มหาชน)
CSC	บริษัท ฝาจิบ จำกัด (มหาชน)
IRC	บริษัท อีโนเว รับเบอร์ (ประเทศไทย) จำกัด (มหาชน)
IVL	บริษัท อินโดรามา เวนเจอร์ส จำกัด (มหาชน)
PCSGH	บริษัท พี.ซี.เอส.แมชชีน กรุ๊ปโฮลดิ้ง จำกัด (มหาชน)
PTTGC	บริษัท พีทีที โกลบอล เคมิคอล จำกัด (มหาชน)
SAT	บริษัท สมบูรณ์ แอ็ดวานซ์ เทคโนโลยี จำกัด (มหาชน)
SCGP	บริษัท เอสซีจี แพคเกจจิ้ง จำกัด (มหาชน)
SELIC	บริษัท ซีลิก คอร์ป จำกัด (มหาชน)
SNC	บริษัท เอส เอ็น ซี ฟอว์เมอร์ จำกัด (มหาชน)
SSSC	บริษัท ศูนย์บริการเหล็กสยาม จำกัด (มหาชน)
THIP	บริษัท ทานตะวันอุตสาหกรรม จำกัด (มหาชน)
TMT	บริษัท ทีเอ็มที สตีล จำกัด (มหาชน)
TPBI	บริษัท ทีพีบีไอ จำกัด (มหาชน)
TPCS	บริษัท ทีพีซีเอส จำกัด (มหาชน)
TSC	บริษัท ไทยสตีลเคเบิล จำกัด (มหาชน)
TSTH	บริษัท ทาทา สตีล (ประเทศไทย) จำกัด (มหาชน)
UAC	บริษัท ยูเอซี โกลบอล จำกัด (มหาชน)

บริษัทเผชิญความท้าทายจากการเปลี่ยนแปลงทางเทคโนโลยี สิ่งแวดล้อม และพฤติกรรมของผู้บริโภค การพัฒนานวัตกรรมด้านผลิตภัณฑ์และกระบวนการผลิตจึงมุ่งเน้นตอบโจทยการเพิ่มประสิทธิภาพการผลิตไปพร้อม ๆ กับการลดผลกระทบต่อด้านสิ่งแวดล้อม เช่น มลพิษ ก๊าซเรือนกระจก และของเสียประเภทต่าง ๆ เป็นต้น อีกทั้งบริษัทยังต้องให้ความสำคัญกับการดูแลสิทธิมนุษยชนของพนักงานและแรงงานอย่างต่อเนื่อง

สรุป ESG Impact Assessment Report: THSI 2021

สำหรับกลุ่มสินค้าอุตสาหกรรม



ด้านสิ่งแวดล้อม

บริษัทมุ่งเน้นมีการพัฒนากระบวนการผลิตและนวัตกรรมด้านผลิตภัณฑ์ที่ลดผลกระทบต่อสิ่งแวดล้อม ลดการปล่อยก๊าซเรือนกระจก และช่วยส่งเสริมการรีไซเคิล ตลอดจนมีโครงการเพื่อพัฒนาความรู้ด้านการคัดแยกขยะและเป็นตัวกลางในการรวบรวมขยะพลาสติกจากผู้บริโภคเข้าสู่กระบวนการรีไซเคิล



โครงการด้านสิ่งแวดล้อม
(การบริหารจัดการพลังงาน/ไฟฟ้า
น้ำ ของเสีย ก๊าซเรือนกระจก)

214โครงการ



ค่าใช้จ่ายที่บริษัทประหยัดได้จาก
โครงการด้านสิ่งแวดล้อม

580.66 ล้านบาท



ปริมาณพลังงานและไฟฟ้าที่ลดได้

371,999,141 kWh



ปริมาณน้ำที่ลดได้และสามารถ
นำกลับมาหมุนเวียนใช้ใหม่

41.8 ล้านลูกบาศก์เมตร

ปริมาณของเสียที่ลดหรือนำกลับมารีไซเคิลได้



ปริมาณของเสียทั่วไป
และของเสียอันตรายที่นำกลับมา
ใช้ซ้ำหรือรีไซเคิล

77,299.9 ตัน



ปริมาณพลาสติกที่ลด
หรือนำกลับมารีไซเคิลได้

107.7 ตัน



ปริมาณก๊าซเรือนกระจกที่ลดได้

590,619.57

ตันคาร์บอนไดออกไซด์

สรุป ESG Impact Assessment Report: THSI 2021 สำหรับกลุ่มสินค้าอุตสาหกรรม



ด้านสังคม

บริษัทดูแลพนักงานและแรงงานตามหลักสิทธิมนุษยชน และให้ความสำคัญด้านอาชีพอนามัยและความปลอดภัยโดยมีโครงสร้างการบริหารและมาตรฐานระบบการจัดการด้านอาชีพอนามัยและความปลอดภัยที่ชัดเจน ตลอดจนใช้นวัตกรรมความรู้และความเชี่ยวชาญของบริษัทในการสร้างความตระหนักรู้และส่งเสริมให้คนในสังคมและชุมชนพึ่งพาตนเองได้ รวมถึงพัฒนาชุมชนต้นแบบและขยายผลสู่ชุมชนเครือข่าย



ทุกบริษัท จัดทำและ
เปิดเผยนโยบายสิทธิมนุษยชนและ
ไม่พบ ข้อพิพาท
ด้านแรงงานที่สำคัญ



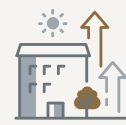
7 บริษัท มีเหตุการณ์หรือ
กรณีพนักงานบาดเจ็บ
จากการทำงานถึงขั้นหยุดงาน



จำนวนผู้พิการที่ได้รับการจ้างงาน/
ส่งเสริมอาชีพ
402 คน



จำนวนนักศึกษาที่เข้าร่วมโครงการ
พัฒนาความรู้
2,330 คน



จำนวนชุมชนที่ได้รับประโยชน์
จากโครงการเพื่อให้ชุมชน
มีคุณภาพชีวิตที่ดีขึ้น
88 ชุมชน



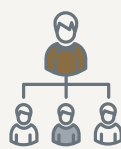
ชุมชนมีรายได้เพิ่มขึ้น
27 ล้านบาท

สรุป ESG Impact Assessment Report: THSI 2021 สำหรับกลุ่มสินค้าอุตสาหกรรม



ด้านบรรษัทภิบาล และเศรษฐกิจ

บริษัทส่วนใหญ่ให้ความสำคัญกับการมีประชนกรรรมการเป็นคนละคนกับผู้นำบริษัท โดยบริษัทจำนวนครึ่งหนึ่งของกลุ่มมีประชนกรรรมการเป็นกรรรมการอิสระ และมีกรรรมการที่เป็นผู้หญิงมากกว่า 1 คน นอกจากนี้ บริษัทส่วนใหญ่ได้เข้าร่วมเพื่อมีส่วนในการแก้ไขปัญหาการทุจริตและคอร์รัปชันตลอดจนให้ความสำคัญกับประเด็น ESG Risk และการระบุความเสี่ยงที่เกิดขึ้นใหม่และมีการพัฒนาทักษะและศักยภาพของคู่ค้าควบคู่ไปกับการส่งเสริมให้คู่ค้ามีการดำเนินธุรกิจ โดยคำนึงถึงหลัก ESG



20 บริษัท
มีประชนกรรรมการ
เป็นคนละคนกับผู้นำบริษัท



11 บริษัท
มีประชนกรรรมการ
เป็นกรรรมการอิสระ



11 บริษัท
มีกรรรมการที่เป็นผู้หญิง
มากกว่า 1 คน



16 บริษัท
ได้รับการรับรองเป็นสมาชิกแนวร่วม
ปฏิบัติของโครงการ CAC



19 บริษัท
คำนึงถึงประเด็น ESG Risk
และ **17 บริษัท** ระบุความเสี่ยง
ที่เกิดขึ้นใหม่ (Emerging Risk)



จำนวนคู่ค้าที่ได้รับการพัฒนา
ให้มีการดำเนินธุรกิจอย่างยั่งยืน
422 ราย



ข้อมูล ESG Impact Assessment ด้านสิ่งแวดล้อม

การบริหารจัดการพลังงาน/ไฟฟ้า

ภาพรวม

บริษัทใช้พลังงานในกระบวนการผลิตเป็นหลัก บริษัทจึงดำเนินโครงการปรับปรุงประสิทธิภาพการผลิตเพื่อส่งเสริมการใช้พลังงานอย่างมีประสิทธิภาพและลดค่าใช้จ่าย ลงทุนติดตั้งเทคโนโลยีเพื่อลดการใช้ไฟฟ้า บำรุงรักษาเครื่องจักรอย่างสม่ำเสมอเพื่อลดการรั่วไหล ควบคู่ไปกับการส่งเสริมให้พนักงานประหยัดพลังงานทั้งในโรงงานและอาคารสำนักงาน

ตัวอย่างการดำเนินงานของบริษัท

PCSGH	มีมาตรการประหยัดพลังงานจากการปรับปรุงประสิทธิภาพการผลิต เช่น เปลี่ยนปั๊มควบคุมการฉีดน้ำมัน Coolant ตรวจสอบและปรับปรุงอุปกรณ์ลมรั่ว ติดตั้ง Robot เพื่อลดการใช้เครื่องจักร เป็นต้น
TPCS	โครงการอนุรักษ์พลังงาน โดยเปลี่ยนหลอดไฟเป็น LED ควบคุมปริมาณหลอดไฟในพื้นที่ที่มีแสงสว่างมากเกินไป เลือกใช้อุปกรณ์ประหยัดพลังงาน และซ่อมแซมอุปกรณ์ไอน้ำที่ชำรุดและรั่วไหล
TSC	ติดตั้งอุปกรณ์และเทคโนโลยีที่ช่วยประหยัดไฟฟ้าในกระบวนการผลิต เช่น Induction Heater, Blower ประสิทธิภาพสูง, Servo Motor สำหรับเครื่องฉีดพลาสติก เป็นต้น
TSTH	โครงการบำรุงรักษาทีผล เพื่อปรับปรุงและเพิ่มประสิทธิภาพในการใช้พลังงาน เช่น ใช้ก๊าซธรรมชาติแทนน้ำมันเตา ปรับปรุงกระบวนการผลิตทั้งส่วนผลิตเหล็กแท่งและส่วนผลิตเหล็กรีดให้มีประสิทธิภาพการผลิตสูงขึ้น
UAC	รณรงค์ลดการใช้พลังงานทั้งในสำนักงานใหญ่และโรงงาน มีการนำก๊าซธรรมชาติที่ได้จากกระบวนการผลิตมาใช้เป็นเชื้อเพลิงในการผลิตพลังงานในโรงงาน ติดตั้ง Inverter ให้กับมอเตอร์ของระบบ Refrigeration เพื่อลดปริมาณการใช้ไฟฟ้าในช่วงที่สตาร์ทมอเตอร์



ข้อมูล ESG Impact Assessment ด้านสิ่งแวดล้อม

การบริหารจัดการพลังงาน/ไฟฟ้า

Impact Assessment



- จำนวนโครงการ
120โครงการ



- ค่าใช้จ่ายที่บริษัทประหยัดได้
424.16 ล้านบาท



- ปริมาณพลังงานและไฟฟ้าที่ลดได้
ไฟฟ้า **371,999,141** kWh



ข้อมูล ESG Impact Assessment ด้านสิ่งแวดล้อม

การบริหารจัดการน้ำ

ภาพรวม

บริษัทใช้น้ำในกระบวนการผลิตสินค้าเป็นหลัก จึงให้ความสำคัญกับการปรับปรุงคุณภาพน้ำเสีย เพื่อลดการก่อกมลพิษและทำให้สามารถนำน้ำที่ผ่านการบำบัดแล้วกลับมาใช้ซ้ำได้อย่างคุ้มค่า บริษัทยังลงทุนในการติดตั้งเทคโนโลยีการผลิตที่ช่วยเพิ่มประสิทธิภาพการใช้น้ำ ทำให้ลดปริมาณการใช้น้ำได้ นอกจากนี้ บริษัทยังมีการเตรียมแหล่งน้ำสำรองเพื่อใช้ในกรณีเกิดภัยแล้งหรือไม่สามารถจัดหาน้ำได้ตามปกติอีกด้วย

ตัวอย่างการดำเนินงานของบริษัท

- | | |
|--------------|---|
| IRC | โครงการรีไซเคิลน้ำเพื่อนำกลับมาใช้ในระบบน้ำหล่อเย็น โดยใช้เทคโนโลยี Electrocoagulation ที่สามารถแยกสารต่าง ๆ ออกจากน้ำได้โดยไม่ใช้สารเคมี ช่วยลดปริมาณกากตะกอนจากระบบบำบัด และเพิ่มประสิทธิภาพการบำบัดน้ำเสียให้สามารถหมุนเวียนนำน้ำกลับมาใช้ใหม่ |
| PTTGC | ตั้งเป้าหมายเพิ่มกำลังการผลิตน้ำจืดจากทะเลกว่า 1,000 ลูกบาศก์เมตรต่อชั่วโมง เพื่อลดการใช้น้ำและหมุนเวียนน้ำมาใช้ในโรงงาน ลงทุนในเทคโนโลยีที่เพิ่มขีดความสามารถในการผลิต โดยใช้น้ำอย่างมีประสิทธิภาพสูงสุด มุ่งสู่การปล่อยของเหลวเป็นศูนย์ |
| SELIC | โครงการลดน้ำเสียจากกระบวนการผลิตแผ่นกึ่งตัวนำ ซึ่งเลือกใช้นวัตกรรมเพื่อลดปริมาณของเสียจากกระบวนการล้างถึงผลิต ส่งผลให้เกิดการใช้น้ำในกระบวนการผลิตลดลง |
| SNC | บริหารความเสี่ยงจากการขาดแคลนน้ำ โดยสร้างแหล่งเก็บน้ำสำรองที่โรงงานในจังหวัดระยอง ในปี 2563 มีการขยายเขตพื้นที่ของบ่อน้ำเพื่อรองรับการเจริญเติบโตของธุรกิจ |



ข้อมูล ESG Impact Assessment ด้านสิ่งแวดล้อม

การบริหารจัดการน้ำ

Impact Assessment



- จำนวนโครงการ
22 โครงการ



- ค่าใช้จ่ายที่บริษัทประหยัดได้
8.5 ล้านบาท



- ปริมาณน้ำที่ลดได้และสามารถนำกลับมาหมุนเวียนใช้ใหม่
41.8 ล้านลูกบาศก์เมตร



ข้อมูล ESG Impact Assessment ด้านสิ่งแวดล้อม

การบริหารจัดการของเสีย

ภาพรวม

บริษัทมีส่วนสำคัญในการร่วมผลักดัน Circular Economy ด้วยกระบวนการผลิตที่มุ่งลดของเสีย เพิ่มปริมาณการนำทรัพยากรกลับมาใช้อย่างคุ้มค่าตามหลัก 3R ตลอดจนพัฒนานวัตกรรมผลิตภัณฑ์ที่เป็นมิตรต่อสิ่งแวดล้อม ลดการใช้สารเคมี และผลิตภัณฑ์ที่ส่งเสริมการนำกลับมารีไซเคิล นอกจากนี้ บริษัทยังร่วมส่งเสริมความรู้เรื่องการคัดแยกขยะ และเป็นตัวกลางในการรวบรวมขยะพลาสติกจากผู้บริโภค เพื่อนำกลับสู่กระบวนการรีไซเคิลต่อไป

ตัวอย่างการดำเนินงานของบริษัท

ADB	กำหนดนโยบายจัดซื้อกระดาษบรรจุประเภทกระดาษ โดยเลือกกระดาษที่ผลิตจากเยื่อกระดาษหมุนเวียน Recycled Pulp มากกว่า 80%
BGC	มีโครงการ “BGC รักเรารักษ์โลก แคล่ลดก็ช่วยได้” เพื่อส่งเสริมการใช้ทรัพยากรอย่างมีประสิทธิภาพ รณรงค์ลดใช้พลาสติก ให้มีการใช้กระดาษทั้งสองหน้า รวมทั้งประหยัดพลังงานในสายการผลิต
COLOR	กำจัดกากสีและผงแคลเซียมจากกระบวนการเติมแต่งสีเส้นบนผลิตภัณฑ์ โดยนำไปผ่านกระบวนการทำเชื้อเพลิงผสม ผลิตเป็นกระแสไฟฟ้าและนำกลับมาใช้ในกระบวนการผลิตต่อ
IVL	โครงการ Performance Fibers มุ่งเน้นการปรับปรุงประสิทธิภาพ ลดปริมาณของเสียทางเคมี ขยะสารเคมีที่ย่อยสลายยากและมีค่าใช้จ่ายในการบำบัดสูง สามารถลดการใช้สารเคมีลง 6% ในบางสูตรการผลิต
SAT	ลดปริมาณกากอุตสาหกรรมที่ส่งกำจัดด้วยหลัก 3R เช่น นำเศษเหล็กกลับมาหลอมเป็นวัตถุดิบ นำ Coolant ที่ใช้แล้วกลับมาใช้ซ้ำ นำทรายดำเหลือทิ้งมาเป็นส่วนผสมในการทำอิฐบล็อก เป็นต้น



ข้อมูล ESG Impact Assessment ด้านสิ่งแวดล้อม

การบริหารจัดการของเสีย

ตัวอย่างการดำเนินงานของบริษัท

TPBI	โครงการ “วน” ติดตั้งจุดรับถุงและฟิล์มพลาสติก เพื่อนำกลับมารีไซเคิล ทำให้พลาสติกกลับมาหมุนเวียนใช้ในระบบ ช่วยลดปริมาณขยะพลาสติก
SSSC	โครงการ Knock Down Steel Pallet ไม้ สนับสนุนให้ลูกค้าปรับเปลี่ยนมาใช้ Pallet เหล็กแทนการใช้ Pallet ไม้ เพื่อลดการใช้ทรัพยากรไม้ ลดการเกิดของเสีย

Impact Assessment



- จำนวนโครงการ
49 โครงการ



- ค่าใช้จ่ายที่บริษัทประหยัดได้
148 ล้านบาท



- ปริมาณของเสียที่นำกลับมาใช้ซ้ำหรือรีไซเคิล
77,299.9 ตัน



- ปริมาณพลาสติกที่ลดหรือนำกลับมารีไซเคิลได้
107.7 ตัน



- ปริมาณก๊าซเรือนกระจกที่ลดได้
93.57 ตัน



ข้อมูล ESG Impact Assessment ด้านสิ่งแวดล้อม

การบริหารจัดการก๊าซเรือนกระจก

ภาพรวม

บริษัทให้ความสำคัญกับการลดการปล่อยก๊าซเรือนกระจก นอกจากการเปิดเผยข้อมูลปริมาณการปล่อยก๊าซเรือนกระจกแล้ว บริษัทยังประเมินวัฏจักรชีวิตของผลิตภัณฑ์ (LCA) และการขอรับรองฉลากคาร์บอน เพื่อให้ทราบและหาวิธีการลดปริมาณการปล่อยก๊าซเรือนกระจกจากกระบวนการผลิตและผลิตภัณฑ์ของตนเอง อีกทั้งบริษัทยังมีส่วนร่วมแก้ไขปัญหามลพิษ ปัญหาภาวะโลกร้อน ด้วยการรับซื้อเศษวัสดุดิบทางการเกษตรเพื่อนำมาใช้เป็นเชื้อเพลิง ลดการเผาและลดผลกระทบด้านสิ่งแวดล้อม

ตัวอย่างการดำเนินงานของบริษัท

- | | |
|-------------|---|
| AH | โครงการเปลี่ยน Main Motor ของเครื่อง Press Line 2 จากประเภท VS motor เป็น AC vector motor ช่วยในการลดปริมาณการปล่อยก๊าซคาร์บอนไดออกไซด์จากการใช้เครื่องยนต์ |
| SCGP | รับซื้อเศษใบอ้อยจากชาวไร่อ้อยในพื้นที่หลายจังหวัด มาใช้เป็นเชื้อเพลิงทดแทนในโรงไฟฟ้า ช่วยลดการปล่อยก๊าซเรือนกระจกราว 3,000 ตันคาร์บอนไดออกไซด์ต่อปี รวมทั้งช่วยสร้างรายได้ให้แก่เกษตรกร |
| THIP | ลดการปล่อยก๊าซเรือนกระจกจากกระบวนการผลิต การขนส่งผลิตภัณฑ์ รวมถึงงานสำนักงาน เพื่อร่วมเป็นส่วนหนึ่งในการควบคุมอุณหภูมิเฉลี่ยของโลกไม่ให้สูงเกิน 2 องศาเซลเซียส |
| TMT | โครงการประเมินวัฏจักรชีวิต (LCA) และฉลากสิ่งแวดล้อม ซึ่งช่วยส่งเสริมวัสดุก่อสร้างเพื่อสิ่งแวดล้อมสำหรับงานอาคารเขียว โดยในปี 2563 ได้จัดทำ LCA ในผลิตภัณฑ์ท่อเหล็ก 5 ประเภท |



ข้อมูล ESG Impact Assessment ด้านสิ่งแวดล้อม

การบริหารจัดการก๊าซเรือนกระจก

Impact Assessment



- จำนวนโครงการ **23** โครงการ
(นับไม่ซ้ำ 120 โครงการที่อยู่ในการบริหารจัดการพลังงาน)



- ปริมาณก๊าซเรือนกระจกที่ลดได้
590,526 ตันคาร์บอนไดออกไซด์



ข้อมูล ESG Impact Assessment ด้านสังคม

การปฏิบัติตามหลักสิทธิมนุษยชน

ภาพรวม

ทุกบริษัทจัดทำและเปิดเผยนโยบายสิทธิมนุษยชนซึ่งครอบคลุมประเด็นการปฏิบัติต่อพนักงานและผู้มีส่วนได้เสียขององค์กร (เช่น ลูกค้า คู่ค้า เป็นต้น) อย่างเท่าเทียม ไม่เลือกปฏิบัติ ไม่ใช่แรงงานเด็กที่อายุไม่ถึงเกณฑ์ตามที่กฎหมายกำหนด และไม่ใช่แรงงานบังคับภายในบริษัทหรือภายในห่วงโซ่อุปทานของบริษัท

อย่างไรก็ตาม บริษัทยังควรพัฒนาให้มีการระบุประเด็นความเสี่ยงด้านสิทธิมนุษยชน และกำหนดแนวทางการบริหารจัดการที่เกี่ยวข้องในองค์กรและในห่วงโซ่อุปทาน รวมทั้งมีกระบวนการแก้ไขเยียวยาหากมีการละเมิดสิทธิมนุษยชน

ตัวอย่างการดำเนินงานของบริษัท

COLOR ใช้เกณฑ์การประเมินความเสี่ยงด้านสิทธิมนุษยชนโดยพิจารณาจาก 2 ปัจจัย ได้แก่ โอกาสที่จะเกิดขึ้นและผลกระทบ ซึ่งครอบคลุมสิทธิมนุษยชน 6 ด้าน ได้แก่ สิทธิแรงงาน สิทธิชุมชน ห่วงโซ่อุปทาน ความมั่นคงปลอดภัย สิ่งแวดล้อม และสิทธิผู้บริโภค นอกจากนี้ บริษัทได้เข้าร่วมอบรมเชิงปฏิบัติการในโครงการ BB4C ของ UNICEF เพื่อดูแลสิทธิเด็กอีกด้วย

IVL ปี 2559 เริ่มใช้แบบประเมินออนไลน์ด้านสิทธิมนุษยชนในสถานที่ทำงาน (WHRA) กว่า 33 ประเทศ ใน 36 หน่วยธุรกิจ โดยในปี 2563 ได้เพิ่มคำถามที่ครอบคลุมถึงประเด็นด้านเทคโนโลยีที่เป็นมิตรต่อสิ่งแวดล้อม นอกจากนี้ ยังได้มีการสัมภาษณ์ผู้มีส่วนได้เสียเพื่อระบุบทบาทและแนวทางการบริหารความเสี่ยง รวมถึงกำหนดแผนปฏิบัติการตามแนวทางการบรรเทาความเสี่ยงที่ได้ตกลงไว้ พร้อมกับจัดให้มีกลไกการติดตามเพื่อตรวจสอบความคืบหน้าอย่างต่อเนื่อง

PTTGC ประเมินความเสี่ยงด้านสิทธิมนุษยชนทุก 3 ปี อย่างต่อเนื่องตั้งแต่ปี 2558 ซึ่งครอบคลุมทุกพื้นที่การดำเนินธุรกิจของบริษัทใน 12 ฐานการผลิตใน 9 ประเทศ รวมทั้งประเมินคู่ค้าและคู่ธุรกิจที่บริษัทไม่มีสิทธิในการควบคุมการจัดการเป็นประจำทุกปี เพื่อจัดทำแนวทางการจัดการในพื้นที่ปฏิบัติการที่มีความเสี่ยงอย่างมีประสิทธิภาพ



ข้อมูล ESG Impact Assessment ด้านสังคม

การปฏิบัติตามหลักสิทธิมนุษยชน

Impact Assessment



- **ทุกบริษัท**

จัดทำและเปิดเผยนโยบายสิทธิมนุษยชน



- **6 บริษัท** มีกระบวนการตรวจสอบ

ด้านสิทธิมนุษยชนอย่างรอบด้าน (Human Rights Due Diligence)



- **ไม่พบ**

ข้อพิพาทด้านแรงงานที่สำคัญ



ข้อมูล ESG Impact Assessment ด้านสังคม

การดูแลพนักงาน

(ด้านการพัฒนาศักยภาพ สุขอนามัย และความปลอดภัยในการทำงาน)

ภาพรวม

บริษัทมีนโยบายด้านอาชีวอนามัยและความปลอดภัย รวมทั้งมีการกำหนดให้พนักงานและผู้รับเหมาที่มีหน้าที่และความรับผิดชอบด้านความปลอดภัยทั้งต่อตนเองและเพื่อนร่วมงาน โดยมีโครงสร้างการบริหารและมาตรฐานระบบการจัดการด้านอาชีวอนามัยและความปลอดภัยที่ชัดเจน นำเทคโนโลยีมาช่วยให้เกิดความปลอดภัย และจัดทำกิจกรรมต่าง ๆ เพื่อลดสถิติการเกิดอุบัติเหตุ การเจ็บป่วยจากการทำงาน โดยกำหนดเป้าหมายลดจำนวนอุบัติเหตุเป็นศูนย์

ตัวอย่างการดำเนินงานของบริษัท

PTTGC ใช้มาตรการด้านความปลอดภัยอย่างจริงจัง พร้อมทั้งกำกับดูแลและประเมินประสิทธิผลด้านความปลอดภัยในทุกกิจกรรมการปฏิบัติงานของพนักงานและผู้รับเหมา เพื่อพัฒนาและปรับปรุงมาตรการการควบคุมความเสี่ยง โดยมีเป้าหมายไปสู่การเป็นต้นแบบด้านความปลอดภัย (Safety Leadership) ที่ดีในองค์กร เป็น Zero Accident Organization

THIP กำหนดเป้าหมายลดจำนวนอุบัติเหตุเป็นศูนย์ โดยจัดกิจกรรม Safety Morning Talk เพื่อสื่อสารข่าวสารและกิจกรรมด้านความปลอดภัย ประจำเดือนเพื่อให้พนักงานตระหนักถึงความสำคัญและเน้นการลดอุบัติเหตุในการทำงาน

TPBI โครงการ Automation คิดค้นเครื่องทุ่นแรงเพื่อลดขั้นตอนการทำงานของพนักงาน ทำให้ลดเวลา ลดเศษวัสดุที่เสีย เพิ่มประสิทธิภาพในกระบวนการผลิต ซึ่งส่งผลต่อสุขอนามัยและความปลอดภัย เช่น เครื่องขึ้นรูปกล่องอัตโนมัติ ซึ่งสามารถพับฝากล่อง ผนึกกันกล่องได้อย่างมีประสิทธิภาพ มีความทนทาน และคำนวณการผลิตได้อย่างแม่นยำ เป็นต้น

TSC จัดกิจกรรม CCCF (Completely Check Completely Find out) ค้นหาอันตรายในพื้นที่ปฏิบัติงานของตนเอง เพื่อกำจัดความเสี่ยงในพื้นที่การทำงาน และปรับปรุงแก้ไขให้อยู่ในสภาพที่ปลอดภัย และกิจกรรม Safety-Shop Floor Management ให้ผู้บริหารและพนักงานระดับปฏิบัติการมีส่วนร่วมในการบริหารระบบการจัดการความปลอดภัยในการทำงาน



ข้อมูล ESG Impact Assessment ด้านสังคม

การดูแลพนักงาน

(ด้านการพัฒนาศักยภาพ สุขอนามัย และความปลอดภัยในการทำงาน)

Impact Assessment



- จำนวนชั่วโมงอบรมความรู้เฉลี่ยของพนักงาน
 - น้อยกว่า 10 ชม./คน จำนวน **10** บริษัท
 - ระหว่าง 11-20 ชม./คน จำนวน **4** บริษัท
 - มากกว่า 20 ชม./คน จำนวน **7** บริษัท



- **7** บริษัท
มีเหตุการณ์หรือกรณีพนักงานบาดเจ็บจากการทำงานถึงขั้นหยุดงาน



ข้อมูล ESG Impact Assessment ด้านสังคม

การมีส่วนร่วมพัฒนาชุมชนและสังคม ผ่านกระบวนการทางธุรกิจ

ภาพรวม

บริษัทใช้นวัตกรรม ความรู้และความเชี่ยวชาญของบริษัทในการมีส่วนร่วมพัฒนาชุมชนหรือแก้ไขปัญหาสังคม ด้วยการสร้างความตระหนักรู้และส่งเสริมให้คนในชุมชนมีส่วนร่วมในการพัฒนาเพื่อเพิ่มความสามารถในการพึ่งพาตนเอง รวมถึงการพัฒนาชุมชนต้นแบบและขยายผลสู่ชุมชนเครือข่าย นอกจากนี้ ยังมีการพัฒนาผลิตภัณฑ์เพื่อมีส่วนร่วมช่วยเหลือสังคมให้มีสุขภาวะ ความเป็นอยู่ และคุณภาพชีวิตที่ดี

ตัวอย่างการดำเนินงานของบริษัท

COLOR โครงการแปรรูปกากแกละเทียม เพื่อใช้ทรัพยากรให้เกิดประสิทธิภาพสูงสุดจากกากแกละเทียมในกระบวนการที่บริษัทส่งกำจัด จัดทำเป็นบล็อกทางเดินที่แปรรูปจากของเสียในกระบวนการผลิตเพื่อสร้างประโยชน์แก่พนักงานและชุมชน

IRC สนับสนุนให้ตัวแทนของคลองปาง จังหวัดตรัง เข้าร่วมหลักสูตรการจัดการป่าอย่างยั่งยืน (มอก. 14061) เพื่อนำความรู้ไปใช้ในการออกแบบแผนการจัดการป่าไม้อย่างยั่งยืนสำหรับสหกรณ์สวนยางคลองปาง ซึ่งปัจจุบันมีจำนวนสมาชิก 225 ครัวเรือน และจากแผนการพัฒนาระบบการตรวจสอบแหล่งที่มาของน้ำยางตามมาตรฐาน ISO พบว่า สามารถตรวจสอบแหล่งที่มาของน้ำยางได้ 90% ตามเป้าหมายที่ตั้งไว้

IVL ดำเนินโครงการส่งเสริมการศึกษาด้านการคัดแยกขยะและกระบวนการรีไซเคิล PET โดยมีโรงเรียน 60 แห่ง มหาวิทยาลัย 2 แห่ง และองค์กร 9 แห่งเข้าร่วมโครงการ

SNC ร่วมมือกับสถาบันอาชีวศึกษา ในการเปิดการเรียนการสอนในระดับ ปวส. และปริญญาตรี โดยให้สถานศึกษาใช้ห้องเรียนและเครื่องมืออุปกรณ์ของบริษัทในการเรียนการสอน



ข้อมูล ESG Impact Assessment ด้านสังคม

การมีส่วนร่วมพัฒนาชุมชนและสังคม ผ่านกระบวนการทางธุรกิจ

ตัวอย่างการดำเนินงานของบริษัท

SCGP	พัฒนานวัตกรรมตอบโจทย์ New Normal ที่ต้องเว้นระยะห่างทางสังคม เช่น ฉากกั้น U-space by Doozy Pack ซึ่งทำจากกระดาษลูกฟูก ออกแบบให้มีหลายขนาดและรูปแบบ เช่น ตัวแอล ตัวไอ เพื่อให้ใช้ได้ในพื้นที่ติดตั้งง่าย สะดวก น้ำหนักเบา พับเก็บได้ ไม่เปลืองพื้นที่ และสามารถนำกลับมารีไซเคิลได้ เป็นต้น
SELIC	ส่งเสริมอาชีพผู้พิการทางสายตาโดยมอบกาวเพื่อใช้เป็นวัตถุดิบในการฝึกอาชีพและผลิตผลงานของศูนย์พัฒนาอาชีพคนตาบอด มูลนิธิช่วยคนตาบอดแห่งประเทศไทย และมอบกาวให้กับมูลนิธิขาเทียมฯ เพื่อใช้ในการผลิตและตกแต่งขาเทียมให้ผู้พิการ
THIP	พัฒนาถุงเพาะชำที่สลายตัวทางชีวภาพจาก “สตาร์ช (Starch)” ที่พบในพืช เช่น เมล็ดธัญพืช พืชหัว และถั่วเมล็ดแห้ง เป็นต้น โดยแจกจ่ายให้แก่เกษตรกรชาวสวนมันสำปะหลังใน 3 จังหวัดน่าน ร่อง คือ ชัยภูมิ ปทุมธานี และนครราชสีมา
TPBI	พัฒนาบรรจุภัณฑ์ทางการแพทย์ เช่น Colostomy Bags ถุงรองรับสิ่งขับถ่ายสำหรับผู้ป่วยผ่าตัดลำไส้ใหญ่ใช้เป็นทวารเทียม โดยสามารถทดแทนสินค้าจากต่างประเทศทำให้ผู้ป่วยในประเทศไทยสามารถซื้อ Colostomy Bags ได้ในราคาต่ำกว่า อีกทั้งยังมีคุณสมบัติที่ดี เก็บกลิ่นได้ ไม่ระคายเคืองผิวหนัง ป้องกันการรั่วซึม ทนทาน น้ำหนักเบา และใช้ง่าย



ข้อมูล ESG Impact Assessment ด้านสังคม

การมีส่วนร่วมพัฒนาชุมชนและสังคม ผ่านกระบวนการทางธุรกิจ

สรุป Impact Assessment



- จำนวนผู้พิการที่ได้รับการจ้างงาน/ส่งเสริมอาชีพ
402 คน



- จำนวนนักศึกษาที่เข้าร่วมโครงการพัฒนาความรู้
2,330 คน



- จำนวนชุมชนที่ได้รับประโยชน์จากโครงการ
เพื่อให้ชุมชนมีคุณภาพชีวิตที่ดีขึ้น
88 ชุมชน



- ชุมชนมีรายได้เพิ่มขึ้น
27 ล้านบาท



ข้อมูล ESG Impact Assessment ด้านบรรษัทภิบาลและเศรษฐกิจ

โครงสร้างของคณะกรรมการบริษัท และการเข้าร่วมเครือข่ายในการต่อต้านทุจริต คอร์รัปชัน

ภาพรวม

- เกือบทุกบริษัทให้ความสำคัญกับการมีประธานกรรมการเป็นคนละคนกับผู้นำบริษัท แต่ส่วนใหญ่ประธานกรรมการยังไม่ใช่กรรมการอิสระ นอกจากนี้ ส่วนใหญ่คณะกรรมการบริษัทยังมีกรรมการอิสระไม่ถึงกึ่งหนึ่งและกรรมการที่ไม่เป็นผู้บริหารยังน้อยกว่าร้อยละ 66 ในขณะที่กว่าครึ่งมีกรรมการที่เป็นผู้หญิงมากกว่า 1 คน
- นอกเหนือจากที่บริษัทเข้าร่วมเครือข่ายในการต่อต้านทุจริตและคอร์รัปชันแล้ว บริษัทยังมีเป้าหมายในการผลักดันให้ลูกค้าในห่วงโซ่อุปทานดำเนินนโยบายและแนวปฏิบัติที่จะไม่มีส่วนเกี่ยวข้องกับการคอร์รัปชันด้วย รวมทั้งสนับสนุนการประกาศเจตนารมณ์การต่อต้านการทุจริตคอร์รัปชันและขอรับการรับรองจากโครงการ CAC ของลูกค้า



ข้อมูล ESG Impact Assessment ด้านบรรษัทภิบาลและเศรษฐกิจ

โครงสร้างของคณะกรรมการบริษัท และการเข้าร่วมเครือข่ายในการต่อต้านทุจริต คอร์รัปชัน

ตัวอย่างการดำเนินงานของบริษัท

CSC แต่งตั้งคณะกรรมการโครงการ CAC คณะอนุกรรมการกลั่นกรองแนวปฏิบัติ และมาตรการต่อต้านการทุจริตคอร์รัปชัน และคณะอนุกรรมการกำหนดแนวปฏิบัติและมาตรการต่อต้านการทุจริตคอร์รัปชัน โดยทุกหน่วยงานได้มีส่วนร่วมแสดงความคิดเห็น รวมทั้งกำหนดแนวปฏิบัติและมาตรการต่อต้านการทุจริตคอร์รัปชัน เพื่อใช้เป็นแนวทางในการปฏิบัติภายในบริษัท

SAT ขยายแนวร่วมการต่อต้านการทุจริต โดยเป็นพี่เลี้ยงให้กับคู่ค้าในการปรับปรุงกระบวนการการทำงานให้โปร่งใสทุกขั้นตอนและแนะนำการจัดเตรียมเอกสารเพื่อขอรับรองจาก CAC ในปี 2563 คู่ค้าของบริษัทได้ประกาศเจตนารมณ์การต่อต้านการทุจริตคอร์รัปชันกับทางบริษัทแล้ว 775 ราย ประกาศเจตนารมณ์กับทาง CAC 90 ราย และได้รับการรับรองจากทาง CAC 15 ราย (นับรวมจากปี 2559)

SSSC คณะกรรมการบริหารความเสี่ยงได้มีการประเมินความเสี่ยงของการดำเนินธุรกิจในเรื่องการทุจริตหรือคอร์รัปชัน (Risk Management of Corruption) โดยพิจารณาถึงปัจจัยเสี่ยง ผลกระทบ โอกาสเกิด ความรุนแรง ระดับความเสี่ยง พร้อมกำหนดมาตรการควบคุมและผู้รับผิดชอบเพื่อคอยเฝ้าระวัง

SSSC ผลักดันให้คู่ค้าในห่วงโซ่อุปทานดำเนินนโยบายและแนวปฏิบัติที่จะไม่เกี่ยวข้องกับการทุจริต ทำข้อตกลงในการต่อต้านการทุจริตคอร์รัปชันและอบรมให้ความรู้แก่ผู้ประกอบการที่นำรถบรรทุก 164 คัน เข้ามาให้บริการบรรทุกสินค้าของบริษัท อีกทั้งเชิญชวนให้คู่ค้า ลูกค้า และผู้รับเหมาช่วงของบริษัทเข้าร่วมประกาศเจตนารมณ์ในโครงการ CAC ด้วย



ข้อมูล ESG Impact Assessment ด้านบรรษัทภิบาลและเศรษฐกิจ

โครงสร้างของคณะกรรมการบริษัท และการเข้าร่วมเครือข่ายในการต่อต้านทุจริต คอร์รัปชัน

Impact Assessment



- จากโครงสร้างของคณะกรรมการบริษัท พบว่า
 - **20 บริษัท** มีประธานกรรมการเป็นคนละคนกับผู้นำบริษัท
 - **11 บริษัท** มีประธานกรรมการเป็นกรรมการอิสระ
 - **6 บริษัท** มีกรรมการอิสระมากกว่าร้อยละ 50
 - **12 บริษัท** มีกรรมการที่ไม่เป็นผู้บริหารมากกว่าร้อยละ 66
 - **11 บริษัท** มีกรรมการที่เป็นผู้หญิงมากกว่า 1 คน (1 บริษัท ยังไม่มีกรรมการที่เป็นผู้หญิง)



- **16 บริษัท** ได้รับการรับรองเป็นสมาชิกแนวร่วมปฏิบัติของภาคเอกชนไทยในการต่อต้านการทุจริต (โครงการ Collective Action Coalition: CAC) และอีก **1 บริษัท** ประกาศเจตนารมณ์เข้าร่วมโครงการ CAC แล้ว



ข้อมูล ESG Impact Assessment ด้านบรรษัทภิบาลและเศรษฐกิจ

การบริหารจัดการความเสี่ยงด้านความยั่งยืน

ภาพรวม

บริษัทเผชิญความเสี่ยงด้านสังคมและสิ่งแวดล้อมที่เกี่ยวข้องกับการเปลี่ยนแปลงเทคโนโลยี และพฤติกรรมของผู้บริโภคเป็นหลัก เช่น ความก้าวหน้าของระบบอัตโนมัติปัญญาประดิษฐ์ (AI) และเทคโนโลยี EV Car แนวโน้มของผู้บริโภคที่ให้ความสนใจเลือกผลิตภัณฑ์ที่เป็นมิตรต่อสิ่งแวดล้อมมากขึ้น เป็นต้น ทำให้ธุรกิจต้องปรับตัวรองรับการใช้เทคโนโลยีต่าง ๆ ในกระบวนการผลิตเพื่อเพิ่มประสิทธิภาพและลดผลกระทบด้านสิ่งแวดล้อม ตลอดจนพัฒนาและคิดค้นผลิตภัณฑ์ที่ตอบสนองต่อการบริโภคอย่างยั่งยืน

ตัวอย่างการดำเนินงานของบริษัท

CSC

ตระหนักถึงความเสี่ยงด้านสิทธิมนุษยชน จึงให้ความสำคัญกับการปฏิบัติต่อพนักงานและคู่ค้าให้สอดคล้องกับหลักสิทธิมนุษยชน ปกป้องดูแลสิทธิและข้อมูลส่วนบุคคลของพนักงานให้เป็นไปตามกฎหมาย

IVL

กระแสด้านการใช้พลาสติกอาจนำไปสู่ความเสี่ยงต่อศักยภาพการเติบโตของอุตสาหกรรมได้ บริษัทจึงมีแนวทางบริหารความเสี่ยง โดยเพิ่มการลงทุนในโรงงานรีไซเคิล พัฒนาโครงสร้างพื้นฐานด้านรีไซเคิล และร่วมกับพันธมิตรเพื่อส่งเสริม Circular Economy

TPBI

ผู้บริโภคมีความต้องการผลิตภัณฑ์ที่เป็นมิตรต่อสิ่งแวดล้อมมากขึ้น บริษัทจึงพัฒนาธุรกิจผลิตภัณฑ์จากพลาสติกชีวภาพที่สามารถย่อยสลายได้ทางชีวภาพ และส่งเสริมการใช้พลาสติกชีวภาพในผลิตภัณฑ์ที่ใช้ครั้งเดียว

TSC

จากทิศทางการเปลี่ยนผ่านไปสู่สังคมคาร์บอนต่ำ ทำให้มีแนวโน้มการใช้เทคโนโลยีและนำระบบไฟฟ้ามาใช้ควบคุมการทำงานในรถยนต์มากขึ้น บริษัทจึงวิจัยผลิตภัณฑ์ใหม่เพื่อขยายกลุ่มผลิตภัณฑ์ที่ควบคุมด้วยระบบไฟฟ้าเพิ่มขึ้น



ข้อมูล ESG Impact Assessment ด้านบรรษัทภิบาลและเศรษฐกิจ

การบริหารจัดการความเสี่ยงด้านความยั่งยืน

Impact Assessment



- **19 บริษัท** ดำเนินถึงประเด็น ESG Risk และ
- 17 บริษัท** ระบุความเสี่ยงที่เกิดขึ้นใหม่ (Emerging Risk)



ข้อมูล ESG Impact Assessment ด้านบรรษัทภิบาลและเศรษฐกิจ

การพัฒนาคุณค่าให้มีการดำเนินธุรกิจอย่างยั่งยืน

ภาพรวม

การดำเนินธุรกิจต้องอาศัยความร่วมมือจากคู่ค้า บริษัทจึงให้ความสำคัญกับการจัดการห่วงโซ่อุปทานที่อาจส่งผลกระทบต่อความต่อเนื่องทางธุรกิจ ตลอดจนพัฒนาคุณค่าให้สามารถดำเนินธุรกิจให้เติบโตอย่างยั่งยืน

ตัวอย่างการดำเนินงานของบริษัท

CSC สนับสนุนคู่ค้าภายในประเทศให้จัดทำอะไหล่เครื่องจักรทดแทนการนำเข้าจากต่างประเทศ เพื่อสร้างงานให้กับคนในประเทศและลดต้นทุน

IRC โครงการ Supply Chain Development เพื่อมุ่งพัฒนาผู้รับเหมาช่วงอบยางและผู้ส่งมอบชิ้นส่วนประกอบการผลิตประเภทเหล็ก (Maker) 15 บริษัทให้สามารถนำความรู้ความเข้าใจและแนวคิดวิธีการใหม่ ๆ ไปปรับปรุงประสิทธิภาพของกระบวนการทำงาน โดยตั้งเป้าหมายในปี 2563 ว่าจะสามารถลดค่าใช้จ่ายการดำเนินงานได้ 5% จากปี 2561 หรือคิดเป็นมูลค่า 1.2 ล้านบาท

TPBI ดำเนินงานเพื่อส่งเสริมและพัฒนาคู่ค้าอย่างต่อเนื่อง โดยมีการจัดทำแผนธุรกิจร่วมกัน มีการถ่ายทอดองค์ความรู้ให้แก่คู่ค้าเกี่ยวกับมาตรฐานต่าง ๆ ประชุมจริยธรรมและแนวทางปฏิบัติสู่ความยั่งยืน รวมทั้งพัฒนาศักยภาพคู่ค้า เช่น โครงการพัฒนามาตรฐาน BRC การปรับปรุงระบบบริหารคุณภาพ ISO 9001 เป็นต้น

TSTH พัฒนาคู่ค้าตามแผนพัฒนาความสัมพันธ์อันดีกับคู่ค้า (Supplier Relationship Management) และตั้งเป้าหมายว่าคู่ค้าทั้งหมดจะต้องผ่านการประเมินประจำปีในหัวข้อสิ่งแวดล้อม สังคม และการกำกับกิจการ โดยบริษัทได้จัดฝึกอบรมและประชุมเพื่อพัฒนาคู่ค้าตามความจำเป็นและความเหมาะสมอย่างสม่ำเสมอ



ข้อมูล ESG Impact Assessment ด้านบรรษัทภิบาลและเศรษฐกิจ

การพัฒนาคู่ค้าให้มีการดำเนินธุรกิจอย่างยั่งยืน

Impact Assessment



- จำนวนคู่ค้าได้รับการพัฒนาให้มีการดำเนินธุรกิจอย่างยั่งยืน
422 ราย