

2015

Sustainability Award

CONTENTS



1.นโยบายและทิศทางการดำเนินธุรกิจอย่างยั่งยืน



2.แนวทางดำเนินการในการนำหลักบรรษัทภิบาลมาใช้เพื่อสร้างความยั่งยืนขององค์กร



3.แนวทางการดำเนินความรับผิดชอบต่อสังคมขององค์กรที่เชื่อมโยงกับกระบวนการธุรกิจ



4.การบริหารจัดการด้านสำคัญที่สร้างความยั่งยืนขององค์กร



นโยบายและทิศทางการดำเนินธุรกิจอย่างยั่งยืน

วิสัยทัศน์ของศรีตรัง

Passionately, we drive possibilities

>> the green rubber company >>

เราเป็นองค์กรแห่งความมุ่งมั่นและทุ่มเท
ในการขับเคลื่อนทุกความเป็นไปได้

>> ศรีตรัง...บริษัทยางสีเขียวก >>

เป็นผู้ประกอบธุรกิจยางพาราครบวงจร ที่ทำธุรกิจด้วยความโปร่งใส
ยุติธรรม ผลิตสินค้าที่สะอาดบริสุทธิ์ เป็นมิตรต่อสิ่งแวดล้อม



นโยบายและทิศทางการดำเนินธุรกิจอย่างยั่งยืน

บริษัทสีเขียว

(Green Company)

เป็นสัญลักษณ์ขององค์กรซึ่งดำเนินธุรกิจบนรากฐานของความโปร่งใส มุ่งสู่การเติบโตอย่างยั่งยืน พร้อมกับเป็นองค์กรที่เปิดรับสิ่งใหม่ๆ อยู่ตลอดเวลา เพื่อการพัฒนาอุตสาหกรรมยางพาราให้เติบโตอย่างมั่นคง

ผลิตภัณฑ์สีเขียว

(Green Product)

ความมุ่งมั่นในการผลิตยางพาราซึ่งเป็นผลิตภัณฑ์จากธรรมชาติที่สะอาด ปราศจากสิ่งเจือปนที่อาจเป็นอันตรายต่ออุตสาหกรรมปลายน้ำ ซึ่งเกี่ยวข้องกับความปลอดภัยและสุขอนามัยของผู้บริโภค



กระบวนการผลิตสีเขียว

(Green Process)

ความใส่ใจในทุกขั้นตอนของการผลิตสินค้าให้ได้ตามมาตรฐานสากล ภายใต้กระบวนการผลิตที่ตั้งอยู่บนหลักการของการอนุรักษ์พลังงาน ปราศจากสิ่งนำเสีย และกลิ่น เพื่อให้มั่นใจได้ว่าโรงงานของเรามีกระบวนการผลิตที่เป็นมิตรต่อสิ่งแวดล้อมและชุมชนรอบข้าง

การสรรหาวัตถุดิบสีเขียว

(Green Supply)

เจตนาของบริษัทในการผลักดันให้เกษตรกรทำการผลิตยางพาราที่สะอาดและปราศจากสิ่งเจือปน คำนึงถึงสิ่งแวดล้อม และสะท้อนให้เห็นถึงการดำเนินธุรกิจของบริษัทที่ตั้งอยู่บนความยุติธรรมกับเกษตรกรและคู่ค้าทุกราย



นโยบายและทิศทางการดำเนินธุรกิจอย่างยั่งยืน

คณะกรรมการของบริษัทฯ ได้กำหนดนโยบายและแนวปฏิบัติด้านความรับผิดชอบต่อสังคมซึ่งถือเป็นพันธกิจหลักของกลุ่มบริษัทศรีตรังตั้งอยู่บนหลักการ 5 ประการของความเป็น “GREEN” Natural Rubber อันได้แก่

การดำเนินธุรกิจที่เป็นมิตรต่อสิ่งแวดล้อม
และมีความปลอดภัย

การกำกับดูแลกิจการที่ดี

ความรับผิดชอบต่อห่วงโซ่อุปทานตั้งแต่
ต้นน้ำถึงปลายน้ำ

- 2.1. เกษตรกรชาวสวนและพ่อค้ายางพารา
- 2.2. ลูกค้า

Green

Good Corporate
Governance

Environmental
Friendly and Safe

Nurture
Sustainability
Attitudes Towards
Organisation

Responsibility to
Supply Chain

Engagement with
Transparency

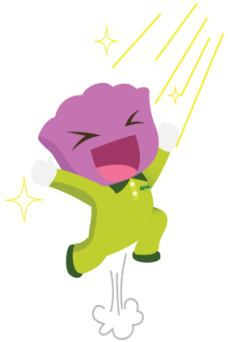
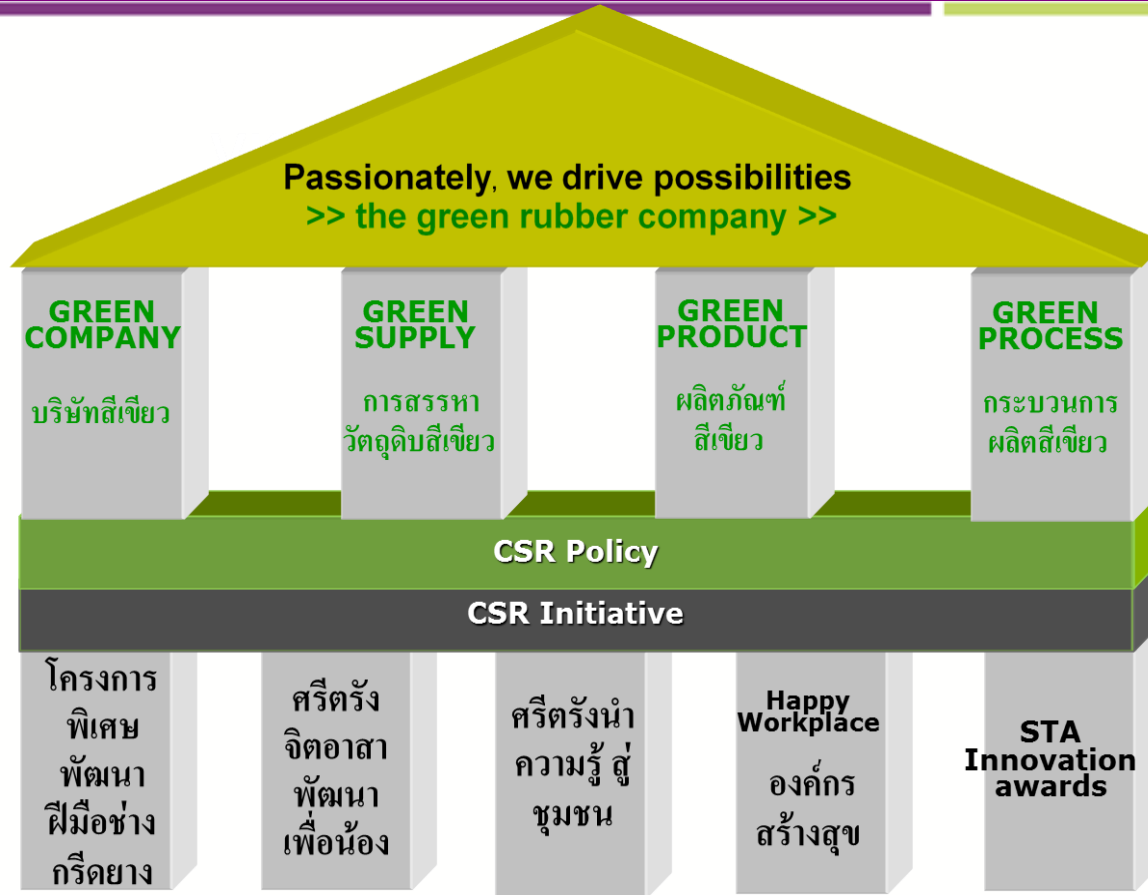
ปลูกฝังจิตสำนึกของความ
ยั่งยืนให้แก่พนักงานใน
องค์กร

ยึดมั่นในความโปร่งใสในการ
ดำเนินธุรกิจ



นโยบายและทิศทางการดำเนินธุรกิจอย่างยั่งยืน

แผนกลยุทธ์



นโยบายและทิศทางการดำเนินธุรกิจอย่างยั่งยืน

แผนการดำเนินงานด้านความรับผิดชอบต่อสังคม

มิติ	แนวทาง/วัตถุประสงค์	โครงการ
ด้านเศรษฐกิจ (บริษัทสีเขียว)	<p>“ สร้างความเชื่อมั่นให้เกิดขึ้นกับลูกค้า/ ลูกจ้างอย่างยั่งยืน ”</p> <ul style="list-style-type: none">✓ เพิ่มพันธมิตรทางธุรกิจมากยิ่งขึ้น การเปิดเผยข้อมูลอย่างโปร่งใส ตรวจสอบได้✓ มุ่งเน้นการผลิตสินค้าที่มีคุณภาพ สร้างคุณค่าต่อสังคม✓ มุ่งเน้นการพัฒนาอาชีพให้กับกลุ่ม เกษตรกรสวนยาง ในการผลิต วัตถุดิบที่มีคุณภาพ	<ul style="list-style-type: none">✓ การลงนาม MOU การซื้อขายกับ สหกรณ์✓ จัดตั้งทีมวิจัยและพัฒนา✓ หลักสูตรพัฒนาช่างกรีดยาง✓ ศรีตรังนำความรู้สู่ชุมชน

นโยบายและทิศทางการดำเนินงานด้านธุรกิจอย่างยั่งยืน

แผนการดำเนินงานด้านความรับผิดชอบต่อสังคม

มิติ	แนวทาง/วัตถุประสงค์	โครงการ
ด้านสังคม (สรรหาวัตถุดิบสีเขียว)	<p>“ สร้างความสุขให้เพิ่มขึ้นแก่สังคมภายในและภายนอก ”</p> <ul style="list-style-type: none"> ✓ สร้างความสุขในองค์กร มากยิ่งขึ้นทุกปี ✓ สร้างกระบวนการดูแล/รับผิดชอบต่อผู้บริโภคระดับห่วงโซ่อุปทานของบริษัท ✓ สร้างกระบวนการส่งเสริมให้คู่ค้ามีความรับผิดชอบต่อสังคม ✓ เพิ่มความเชื่อมั่นของผู้มีส่วนได้เสียและบุคคลทั่วไปที่มีต่อภาพลักษณ์ที่ดีขององค์กร 	<ul style="list-style-type: none"> ✓ การจัดกิจกรรมภายใน (Happy Workplace) ✓ ศรีตรังจิตอาสาพัฒนาเพื่อน้อง ✓ จัดทำ checklist ประเมินคู่ค้าเพื่อส่งเสริมแนวปฏิบัติด้านความรับผิดชอบต่อสังคม ✓ ศรีตรัง privileged member

นโยบายและทิศทางการดำเนินงานธุรกิจอย่างยั่งยืน

แผนการดำเนินงานด้านความรับผิดชอบต่อสังคม

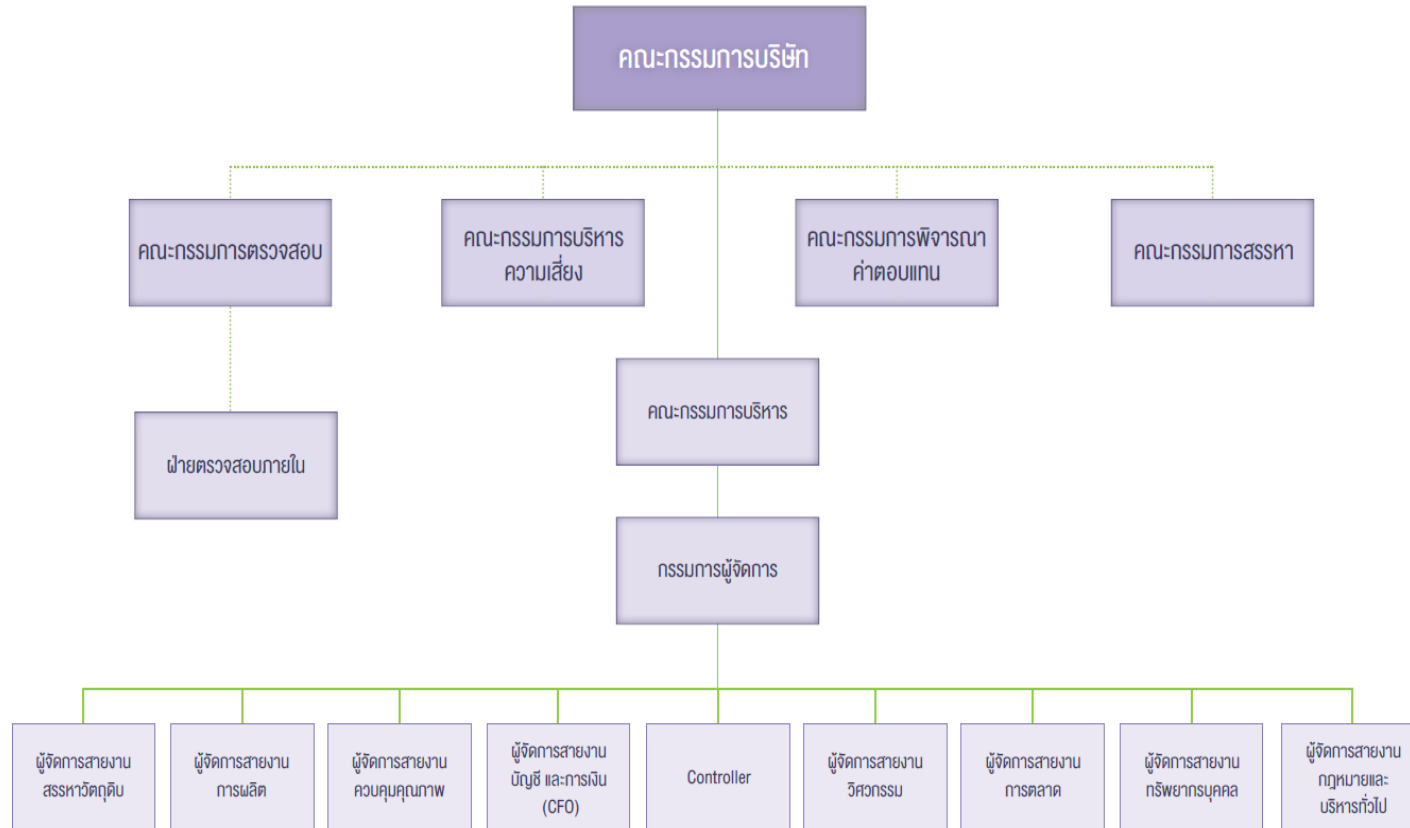
มิติ	แนวทาง/วัตถุประสงค์	โครงการ
ด้านสิ่งแวดล้อม (โรงงานสีเขียว) (กระบวนการผลิต สีเขียว)	<p>“ มุ่งเน้นระบบการจัดการสิ่งแวดล้อมอย่างมีประสิทธิภาพ ”</p> <ul style="list-style-type: none"> ✓ ลดอัตราการใช้พลังงานให้มีประสิทธิผลขึ้นทุกปี ✓ มุ่งเน้นกระบวนการจัดการผลกระทบต่อสิ่งแวดล้อมที่เกิดจากการผลิตให้ลดลง ✓ ร่วมพัฒนาชุมชนและส่งเสริมสวัสดิการดูแลสิ่งแวดล้อมพื้นที่ใกล้เคียง 	<ul style="list-style-type: none"> ✓ การอนุรักษ์พลังงาน ✓ การจัดการน้ำ ✓ ตรวจสอบประเมินระบบบำบัดมลพิษของโรงงาน ✓ การรณรงค์รับซื้ออย่างเหมาะสม และการติดตั้งรางรับและถังเก็บน้ำจากยางก้อนถ้วยขณะขนส่ง ✓ STA Innovation Award ✓ ปลูกป่าและเพิ่มพื้นที่สีเขียวในโรงงาน

นโยบายและทิศทางการดำเนินธุรกิจอย่างยั่งยืน

บทบาทผู้นำและผู้บริหารระดับสูง

- กำหนดนโยบาย
- แต่งตั้งคณะกรรมการด้านความรับผิดชอบต่อสังคม
- ปรับปรุงโครงสร้างผังองค์กร โดยเพิ่มฝ่ายกิจการสังคม –CSR เพื่อให้มีการดำเนินงานด้านความรับผิดชอบต่อสังคมโดยตรง
- อนุมัติงบประมาณและให้การสนับสนุนการดำเนินการตามนโยบายความรับผิดชอบต่อสังคม
- CEOและคณะกรรมการติดตามผลการดำเนินงานในการประชุมครึ่งปี (Haft-Year Meeting) และประชุมประจำปี (Annual Meeting)
- กรรมการบริหารบริษัท เข้าร่วมเป็นผู้บริหารในองค์กรอื่น ๆ เช่น สมาคมยางพาราไทย สภาอุตสาหกรรม

แนวทางดำเนินการในการนำหลักบรรษัทภิบาลมาใช้เพื่อสร้างความยั่งยืนขององค์กร



แนวทางดำเนินการในการนำหลักบรรษัทภิบาลมาใช้เพื่อสร้างความยั่งยืนขององค์กร

บริษัทฯ มีการกำหนดหน้าที่คณะกรรมการตรวจสอบ

โดยมีฝ่ายตรวจสอบภายในเป็นเครื่องมือของคณะกรรมการตรวจสอบซึ่งมีความเป็นอิสระขึ้นตรงต่อคณะกรรมการตรวจสอบและกรรมการผู้จัดการโดยตรง(มีกฎบัตร; IA Charter)

- มีการประชุมคณะกรรมการตรวจสอบอย่างน้อยทุกไตรมาส ซึ่งในปี 2014 ได้มีการประชุมทั้งสิ้น 8 ครั้งด้วยกัน
- คณะกรรมการตรวจสอบได้มีการเข้าเยี่ยมสถานประกอบการอย่างต่อเนื่องเป็นประจำทุกปี ทั้งนี้มีการจัดเตรียมข้อมูลเพื่อใช้ในการหารือร่วมกับผู้บริหารสถานประกอบการ เกี่ยวกับความเสี่ยงและการบริหารจัดการต่างๆของสถานประกอบการ
- ในการประชุมคณะกรรมการตรวจสอบได้มีการเชิญผู้บริหารระดับสายงาน มาเข้าร่วมการชี้แจงในวาระที่เกี่ยวข้อง เช่น ผู้บริหารสายงานฝ่ายปฏิบัติการ ฝ่ายคุณภาพ ฝ่ายบัญชีและการเงิน ฝ่ายกฎหมาย หรือฝ่ายทรัพยากรบุคคล เป็นต้น
- คณะกรรมการตรวจสอบได้มีการพิจารณาอนุมัติแผนการตรวจสอบประจำปี ติดตามงานตรวจสอบ และรายงานผลการติดตามดำเนินการแก้ไขตามรายงานการตรวจสอบ รวมถึงได้รับรายงานผลการตรวจสอบที่ได้รับมอบหมายจากกรรมการผู้จัดการด้วยเช่นกัน

แนวทางดำเนินการในการนำหลักบรรษัทภิบาลมาใช้เพื่อสร้างความยั่งยืนขององค์กร

คณะกรรมการบริษัทมีการกำหนดนโยบายต่างๆ ดังนี้

- นโยบายการกำกับดูแลกิจการที่ดี
- จริยธรรม และจรรยาบรรณทางธุรกิจ
- นโยบายต่อต้านการคอร์รัปชันและแนวปฏิบัติ
- นโยบายการจัดการความเสี่ยง เป็นต้น

ซึ่งได้นโยบายต่างๆเหล่านี้ได้มีการสื่อสารให้พนักงานในองค์กรทุกคนได้รับทราบ รวมทั้งได้มีการประกาศใน **website** ให้สาธารณชนทราบด้วย

บริษัทได้กำหนดช่องทางการร้องเรียนไว้ใน website การกำกับดูแลกิจการ ดังนี้

ช่องทางที่ 1: ส่งจดหมายทางไปรษณีย์ หรือยื่นส่งโดยตรงที่ เลขานุการบริษัท บมจ. ศรีตรังแอกโรอินดัสทรี อาคารปาร์คเวนเชอร์ อีโคเพล็กซ์ ห้องเลขที่1701,1707-12 ชั้น 17 เลขที่ 57 ถนนวิทญู แขวงลุมพินี เขตปทุมวัน กรุงเทพฯ 10330

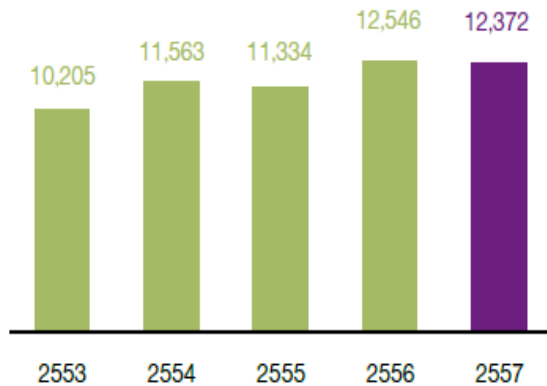
ช่องทางที่ 2: แจ้งเรื่องร้องเรียนทางโทรศัพท์ได้ที่หมายเลข (02)207-4599

ช่องทางที่ 3: ส่งจดหมายอิเล็กทรอนิกส์(E-Mail) ได้ที่ E-Mail Address : secretary@sritranggroup.com

ช่องทางที่ 4: ผู้ร้องเรียนสามารถแจ้งที่หน่วยงานที่รับผิดชอบในเรื่องนั้นได้โดยตรง

สิทธิสิทธิมนุษยชนและการดูแลบุคลากร ขององค์กร

จำนวนพนักงานของบริษัท (คน)



บริษัทฯ ถือว่าพนักงานเป็นทรัพยากรที่สำคัญที่สุดในการพาองค์กรไปสู่ความสำเร็จ นอกจากผลตอบแทนตามกฎหมาย พนักงานของบริษัทฯ จะได้รับค่าตอบแทนในรูปแบบเงินเพิ่มพิเศษสำหรับ

- ผู้ปฏิบัติงานกะ
- ผู้ทำงานหนัก(Hard Shift)
- เงินพักร้อน
- โบนัสประจำปี

และสวัสดิการพื้นฐานเพื่อให้พนักงานมีคุณภาพชีวิตที่ดี อาทิเช่น ชุดฟอร์มพนักงาน เงินช่วยเหลือค่าเช่าบ้าน การทำประกันสุขภาพและประกันอุบัติเหตุ กองทุนเงินสำรองเลี้ยงชีพ เงินเกษียณอายุ เงินช่วยเหลือผู้ประสบภัย การจัดฝึกอบรมเพื่อพัฒนาพนักงาน Team work ,Team Building การจัดกิจกรรมสันทนาการ เช่น งานปีใหม่ การแข่งกีฬา จัดทัศนศึกษาดูงาน เป็นต้น

การประเมินผลพนักงาน

บริษัทฯ มีคณะกรรมการประเมินผล และจัดทำระบบ KPI (Key Performance Index) ในการประเมินผลที่เป็นระบบเพื่อใช้ในการพิจารณาผลตอบแทน โบนัสให้กับพนักงานอย่างมีมาตรฐาน กำหนดความถี่ในการประเมินผลในโปรแกรมประเมินผลในคอมพิวเตอร์และ การใช้เอกสารประกอบ และ บริษัทฯ ได้มีการกำหนดตัวชี้วัดผลการดำเนินงานที่เพิ่มขึ้น (KPI Improvement) ให้กับพนักงานที่ปฏิบัติงานที่แสดงถึงความรับผิดชอบต่อสังคมด้านต่างๆ

ในปี 2556 เป็นต้นมา บริษัทฯ ได้มีการกำหนดตัวชี้วัดผลการดำเนินงานที่เพิ่มขึ้น (KPI Improvement) ให้กับพนักงานที่ปฏิบัติงานที่แสดงถึงความรับผิดชอบต่อสังคมด้านต่างๆ การมีส่วนร่วมในการทำกิจกรรมหรือการมีส่วนร่วมร่วมกับชุมชน การมีส่วนร่วมในกิจกรรมต่างๆของบริษัทฯ การเป็นวิทยากรในการฝึกอบรมให้กับพนักงานภายในหรือการเป็น Auditor (ผู้ตรวจประเมินภายใน) ของระบบมาตรฐานต่างๆ เช่น ISO9001 ISO14001 OHSAS 18001 และการพัฒนาโครงการใหม่ๆ เป็นต้น



การฝึกอบรมและพัฒนาพนักงาน




บริษัทฯ ให้ความสำคัญกับการฝึกอบรมพนักงานเพื่อพัฒนาและยกระดับความรู้ทางเทคนิคและทักษะที่เกี่ยวข้องให้แก่พนักงานของบริษัทฯ ซึ่งนอกจากความรู้ทางด้านเทคนิคแล้ว บริษัทฯ ยังส่งเสริมให้พนักงานทุกระดับปฏิบัติงานด้วยความซื่อสัตย์สุจริต ไม่แสวงหาผลประโยชน์ส่วนตัวที่อาจขัดแย้งกับผลประโยชน์ของบริษัทฯ และผู้มีส่วนได้เสียหรือก่อให้เกิดการฟ้องปรนทางธุรกิจที่ไม่เหมาะสม เพื่อลดความขัดแย้งทางผลประโยชน์ในการดำเนินธุรกิจ และการอบรมด้านความรับผิดชอบต่อสังคม การอบรมด้านการพัฒนาจิตใจ เพื่อสร้างให้พนักงานเป็นคนเก่งและคนดีของสังคม



การฝึกอบรมและพัฒนาพนักงาน

ฝ่ายฝึกอบรมและพัฒนาสายงานทรัพยากรมนุษย์ ได้รับนโยบายให้เป็นหน่วยงานในด้านการฝึกอบรมและพัฒนา โดยมีหน้าที่ในการจัดทำแผนการฝึกอบรมให้ควมรู้ ทักษะและประสบการณ์ พร้อมทั้งรักษาและพัฒนาบุคลากรในบริษัทฯ ให้สอดคล้องกับแผนการดำเนินงานขององค์กร ในปี 2556 ฝ่ายฝึกอบรมและพัฒนาได้ดำเนินการจัดทำแผนการฝึกอบรมภายใน จากข้อมูลต่างๆ ที่ได้รับจากแหล่งที่มา อาทิเช่น แบบสำรวจความความจำเป็นในการจัดฝึกอบรม และแบบประเมินผลการปฏิบัติงาน เป็นต้น เพื่อใช้ประกอบในการพิจารณา จัดทำแผนการฝึกอบรมภายใน ประจำปี 2556 โดยแบ่งประเภทการอบรมออกเป็น 4 กลุ่มหลักสูตร ดังนี้

1. ด้านบริหาร (Administration)
2. ด้านการผลิต (Manufacturing)
3. ด้านบริการ (Service)
4. ด้านเทคนิค (Technical)



การจัดอบรมหลักสูตรต่างๆ เช่นการทำงานเป็นทีม การเพิ่มผลผลิต ภาษาอังกฤษเพื่อการทำงานและการไปทัศนศึกษาดูงานภายนอก เป็นต้น

ความรับผิดชอบต่อลูกค้า ผู้บริโภค

สายงานการตลาดของบริษัทฯ ได้ถือปฏิบัติตามจรรยาบรรณธุรกิจว่าด้วยความสัมพันธ์กับลูกค้า โดยมุ่งมั่นในการสร้างความพึงพอใจและความมั่นใจให้กับลูกค้าให้ได้รับผลิตภัณฑ์และบริการที่ดี มีคุณภาพในระดับราคาที่เหมาะสม เปิดเผยข่าวสารข้อมูลเกี่ยวกับสินค้าและบริการอย่างครบถ้วน ถูกต้อง ส่งมอบสินค้าตรง รวมทั้งจัดระบบและช่องทางการสื่อสารเพื่อให้ลูกค้าสามารถร้องเรียนเกี่ยวกับสินค้าและบริการรับผิดชอบต่อ การเก็บรักษาประวัติลูกค้าของบริษัทฯ

รวมถึงเชิญชวนลูกค้าปัจจุบันให้เข้าเยี่ยมชมโรงงานผลิตของบริษัทฯ เพื่อให้ลูกค้ามีความเข้าใจเกี่ยวกับการดำเนินงานและผลิตภัณฑ์ของบริษัทฯ มากขึ้นกันในทุกๆปี รวมไปถึงการจัดทำระบบประเมินความพึงพอใจของลูกค้าทั้งจากการติดต่อซื้อขายและจากการเข้าตรวจเยี่ยมบริษัทฯ

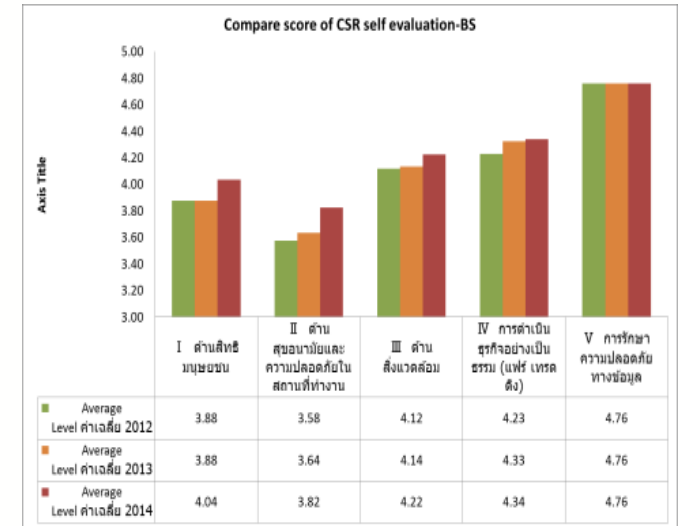
และยังมีทีมงานวิจัยและพัฒนาเข้าร่วมในการแก้ไข ปรับปรุง พัฒนา ผลิตภัณฑ์ร่วมกับลูกค้า

ปี	เป้าหมาย (เปอร์เซ็นต์)	ผลที่ได้ (เปอร์เซ็นต์)	เกรด		
			เอ	บี	ซี
2555	80%	98%	56%	42%	2%
2556	80%	95%	65%	30%	5%
2557	80%	98%	65%	33%	2%

ความรับผิดชอบต่อลูกค้า ผู้บริโภค

STR Customer

- CSR report published in website www.sritranggroup.com
- CSR Self Evaluation (NR Supplier)
- SMPT
- BS
- YOKOHAMA



การร่วมพัฒนาสังคม โครงการสร้างนำความรู้สู่ชุมชน

ร่วมกับสำนักงานพัฒนาที่ดิน นำดินที่เกิดจากการล้างวัตถุอันตราย
ก้อนถ้วยของโรงงาน และ ดินจากหมู่บ้านไผ่โคระห์หาธาตุอาหารที่
จำเป็น เพื่อให้ความรู้ชุมชนเกี่ยวกับการปรับปรุงดินให้เหมาะกับการ
ปลูกพืช

ตัวอย่าง ร่วมกับชุมชน บ้านไก่อ่ หมู่ 2 ตำบลหนองนาคำ ทำแปลง
สาธิตที่ใช้ดินที่เกิดจากการล้างยางก้อนถ้วย ซึ่งผ่านการวิเคราะห์สาร
ปนเปื้อนและสารอาหารที่จำเป็นต่อพืชแล้วไปใช้เป็นปุ๋ยอินทรีย์ ช่วย
ลดต้นทุนการเกษตรและจากการประเมินผลร่วมกับชุมชนพบว่าดิน
ดังกล่าวทำให้ข้าวเติบโตให้ผลผลิตใกล้เคียงกับการซื้อปุ๋ยอินทรีย์
ทั่วไปมาใช้



การร่วมพัฒนาสังคม
โครงการศรित्रังนำความรู้สู่ชุมชน

การจัดทำโครงการปลูกยางพาราเพื่อการเรียนรู้เฉลิมพระเกียรติสมเด็จพระเทพรัตนฯ ราชสุดาฯ สยามบรมราชกุมารี ณ โรงเรียนตำรวจตระเวนชายแดนชุกทิสวิทยา อ.ท่าอุเทน จ.นครพนม โดยพนักงานของบริษัท ฯ ได้ให้ความรู้การปลูกยาง การดูแลและการให้ปุ๋ยอย่างถูกวิธีกับผู้ปกครองและครูที่มาร่วมโครงการ ซึ่งเมื่อต้นยางโตจะเป็นรายได้ให้โรงเรียน และจะขยายผลเป็นศูนย์การเรียนรู้ให้กับชุมชนต่อไป



การร่วมพัฒนาสังคม

โครงการศรित्रังจิตอาสา พัฒนาเพื่อน้อง

- โครงการอาหารกลางวัน จากการนำวัสดุไม้ใช้แล้ว ไม้ไผ่ที่ชำรุดของโรงงาน มาช่วยกันสร้างโรงเรียนเพาะเห็ดนางฟ้า และ สอนให้นักเรียนเพาะเห็ด เพื่อเป็นอาหารกลางวันกับให้เด็กนักเรียนโรงเรียนซึ่งตั้งอยู่ใกล้เคียงกับโรงงาน ช่วยลดการกำจัดไม้ไผ่ชำรุดจากการรวมยาง และได้ประโยชน์กับชุมชน
- ส่งเสริมพัฒนาการเด็กนักเรียน โดยการนำยางล้อรถยนต์ที่หมดอายุการใช้งานทำเป็นเครื่องเล่นตามความต้องการของชุมชน



การร่วมพัฒนาสังคม
โครงการศรีตรัง ศรีบ้าน ศรีเมือง

พนักงานนำวัสดุไม้ใช้แล้วของโรงงานผลิตยางแท่ง เช่น ลังไม้ที่บรรจุยาง SBR ไม้พาเลทที่ชำรุด ทำเป็นตู้หนังสือ ชั้นวางรองเท้า ให้โรงเรียน วัด ในชุมชนที่โรงงานตั้งอยู่ ในทุกๆจังหวัด และการทำที่พักรอรถโดยสาร ให้กับชุมชน



การบริหารจัดการด้านสิ่งแวดล้อม

บริษัทฯ ตระหนักและห่วงใยถึงความปลอดภัยและคุณภาพชีวิตของประชาชน รวมถึงให้ความสำคัญในเรื่องการอนุรักษ์ทรัพยากรธรรมชาติ ส่งเสริมการใช้พลังงานอย่างมีประสิทธิภาพ คำนึงถึงทางเลือกในการใช้ประโยชน์จากทรัพยากรธรรมชาติโดยให้มีความเสียหายต่อสิ่งแวดล้อม และคุณภาพของประชาชนน้อยที่สุด

โดยเฉพาะสำหรับโรงงานยางแท่งที่มีประเมินว่ามีความเสี่ยงต่อการส่งผลกระทบต่อสิ่งแวดล้อมมากกว่าสายการผลิตอื่นๆ บริษัทฯ ได้กำหนดเป้าหมายในการขอรับรองระบบการจัดการสิ่งแวดล้อม ISO14001 ของโรงงานยางแท่งที่สร้างใหม่ โดยต้องได้รับการรับรองภายใน 1 ปีหลังจากที่ได้รับการรับรองระบบมาตรฐาน ISO9001

ในปี 2557 มีบริษัทที่ได้รับการรับรองระบบ ISO14001:2004 เพิ่มขึ้นจำนวน 1 โรงงาน รวมทั้งหมดเป็นจำนวน 5 บริษัท คิดเป็น 50% ของโรงงานยางแท่งทั้งหมดที่ดำเนินการผลิตแล้ว



การจัดการมลพิษทางน้ำ

บริษัทฯ จัดให้มีระบบบำบัดน้ำเสียที่ได้มาตรฐานโดยมีการตรวจวัดคุณภาพน้ำที่ผ่านการบำบัดเป็นประจำทุกเดือน โดยน้ำทิ้งที่ระบายออกนอกโรงงานจะต้องผ่านตามกฎหมาย ณ ปัจจุบันบริษัทฯ มีโรงงานที่เข้าข่ายต้องติดตั้งเครื่องวัดมลพิษระยะไกล (BOD online) มี 2 แห่ง คือ บมจ.ศรีตรังแอสโกรอินดัสทรี สาขาตรัง และบจก. สยามเซมเพอร์เมด (จ.สงขลา) ซึ่งได้ดำเนินการติดตั้ง และเชื่อมต่อสัญญาณกับทางกรมโรงงานอุตสาหกรรมเป็นที่เรียบร้อยแล้วตั้งแต่ปี 2555

บริษัทฯ ได้พัฒนาระบบบำบัดน้ำเสียของโรงงานยางแท่งแห่งใหม่ในภาคตะวันออกเฉียงเหนือเป็นระบบ Activated Sludge เพื่อให้มีการบำบัดอย่างมีประสิทธิภาพ สามารถนำน้ำกลับมาหมุนเวียนใช้ในการผลิต 100% ช่วยลดการใช้ทรัพยากรน้ำและผลกระทบต่อสิ่งแวดล้อม โรงงานยางแท่งมีการออกแบบเป็นระบบปิด ไม่มีการระบายน้ำที่ผ่านการบำบัดแล้วออกสู่สิ่งแวดล้อมจากการส่งวิเคราะห์น้ำที่ผ่านการบำบัดยังมีธาตุไนโตรเจนซึ่งเป็นสารอาหารของพืชสามารถนำไปรดน้ำต้นไม้เพื่อลดปริมาณการใช้น้ำจากแหล่งธรรมชาติ



การจัดการมลพิษทางน้ำ

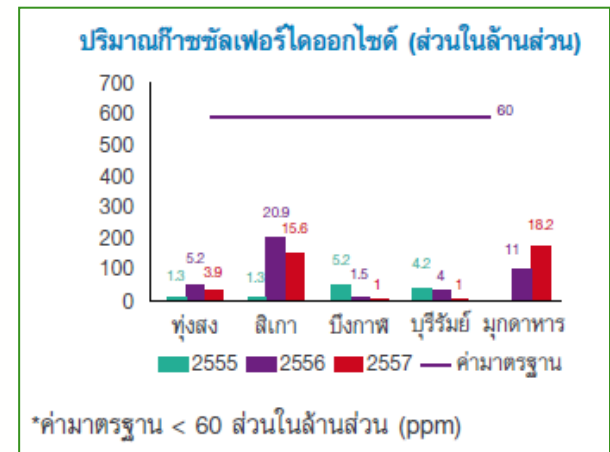
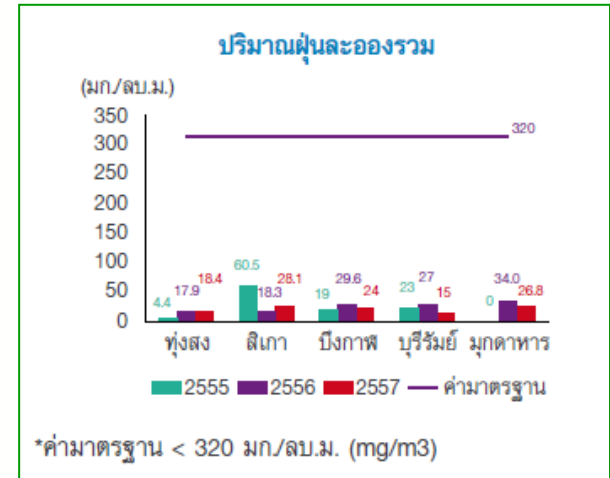
สำหรับโรงงานในภาคตะวันออกเฉียงเหนือมีการขุดบ่อเพื่อเก็บน้ำฝนไว้สำรองใช้ในพื้นที่ที่อยู่ติดกับพื้นที่ทำนาเช่น สาขาบุรีรัมย์ยังสามารถปล่อยน้ำไปให้ชาวนาทำนาได้ใช้ในช่วงที่เริ่มปลูกข้าวในหน้าแล้งอีกด้วย ส่วนตะกอนดินและตะกอนที่เกิดจากระบบบำบัดได้ส่งวิเคราะห์สารปนเปื้อนโลหะหนัก ตามกฎหมายวัสดุไม้ใช้แล้ว พ.ศ.2548 ผลการวิเคราะห์พบว่าไม่มีการปนเปื้อนของโลหะหนักอย่างมีนัยสำคัญ และยังนำไปวิเคราะห์ธาตุที่เป็นประโยชน์ต่อพืช พบว่ามีไนโตรเจนที่เป็นสารอาหารบำรุงของพืช ซึ่งสามารถใช้เป็นปุ๋ยสำหรับการปลูกพืชในระยะเร่งต้นและใบ โดยมีการทำการทดลองใช้ในโรงงานและให้กับพนักงานหรือชาวบ้านใกล้เคียงเพื่อนำไปใช้ประโยชน์ในการปลูกพืชได้



การจัดการมลพิษทางอากาศ

บริษัทฯ ติดตั้งระบบบำบัดกลิ่นและอากาศ ตามประเภทของการผลิต ดังนี้

- โรงงานน้ำยางข้นมีการติดตั้งระบบบำบัดไอระเหยแอมโมเนียก่อนปล่อยสู่ภายนอกและเป็นการลดปริมาณไอระเหยแอมโมเนียในพื้นที่ปฏิบัติงาน
- โรงงานยางแท่งมีการติดตั้งระบบบำบัดกลิ่นจากการอบยาง และระบบบำบัดกลิ่นจากไลน์ผลิตยางผสม(คอมปาวด์) รวมถึงโรงงานที่ใช้ boiler ในการอบยางก็จะมีการติดตั้งระบบ multi-cyclone เพื่อบำบัดอากาศก่อนปล่อยออกสู่ภายนอก ซึ่งผลการตรวจวัดคุณภาพอากาศตามกฎหมายหลังการบำบัดผ่านตามมาตรฐานทุกค่า

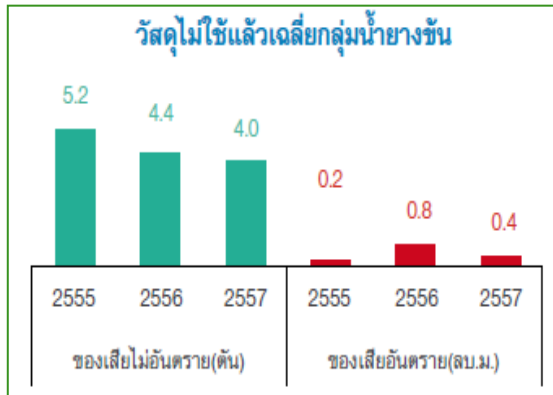
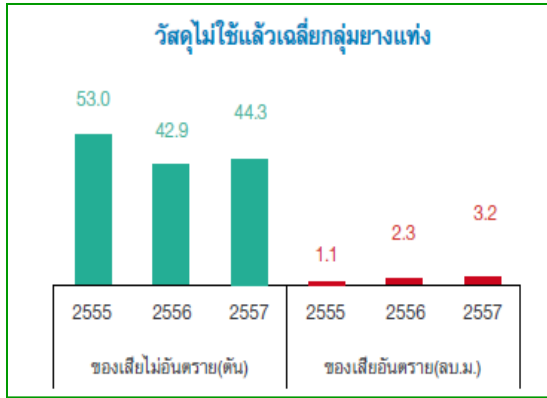


การจัดการมลพิษทางอากาศ

- ในเรื่องของกลิ่นจากการเก็บวัตถุดิบยางก้อนถ้วยบริษัท ฯ ได้จัดทำอาคารเก็บวัตถุดิบ ปิดทั้ง 3 ด้าน และ มีการใช้น้ำส้มควันไม้ หรือ สารชีวภาพพ่นบนกองวัตถุดิบในการช่วยลดกลิ่นจากการจัดเก็บ
- มีแผนงานการตรวจสอบประสิทธิภาพของระบบบำบัดกลิ่นจากการอบยาง ขณะทำงานดังกล่าวจะดำเนินการเข้าสอบโรงงานยางแท่งที่มีการติดตั้งระบบบำบัดกลิ่นตามระยะเวลาที่กำหนดและนำผลมาปรับปรุงพัฒนาระบบให้มีประสิทธิภาพมากขึ้น



การจัดการของเสีย



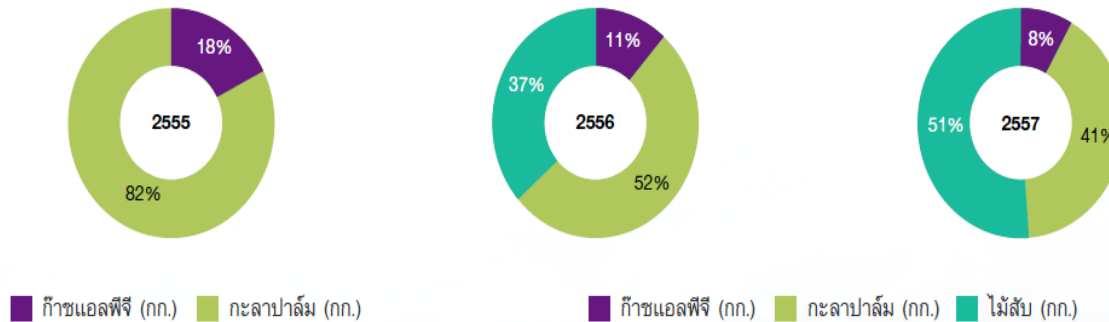
บริษัทฯ ได้นำระบบการจัดการของเสียตามหลักการ 3R reduce reuse recycle มาเป็นแนวทางในการจัดการวัสดุไม้ใช้แล้วในโรงงาน ของกลุ่มผลิตภัณฑ์ต่างๆ การคัดแยกและนำกลับไปใช้ซ้ำ

การปรับปรุงกระบวนการทำงาน เพื่อช่วยลดปริมาณของเสียอันตรายและไม่อันตรายที่เกิดจากโรงงานให้น้อยที่สุด เพื่อให้มีการใช้ทรัพยากรอย่างมีประสิทธิภาพและลดปริมาณของเสียที่ต้องส่งกำจัด ซึ่งส่งผลต่อการลดต้นทุนและลดปริมาณของเสียที่ต้องส่งกำจัด โดยได้เริ่มนำร่องเก็บข้อมูลของเสีย/วัสดุไม้ใช้แล้วสำหรับโรงงานที่ทำระบบ ISO14001 แล้วขยายผลไปยังโรงงานอื่นๆ โดยมีการจัดทำขั้นตอนการจัดการวัสดุไม้ใช้แล้วและมีการกำหนดให้จัดเก็บข้อมูลประจำเดือนและสุ่มตรวจการดำเนินงานของโรงงานต่างๆ พร้อมกับการตรวจ 5 สประจำปี

การประหยัดพลังงานและการใช้พลังงานทดแทน*

บริษัทฯ มีการจัดทำมาตรการประหยัดพลังงาน เช่น การเลือกใช้อุปกรณ์ประหยัดพลังงาน รวมไปถึงการใช้พลังงานทดแทนโดยการใช้เชื้อเพลิงชีวมวล กับ Boiler เพื่ออบยางทดแทนการใช้ น้ำมันดีเซล และ ลดการใช้ GAS LPG โรงงานที่ทำระบบการจัดการสิ่งแวดล้อม ISO14001 มีการกำหนดวัตถุประสงค์ เป้าหมายการใช้พลังงาน และนำมาจัดทำแผนงานต่างๆ รวมถึงการเลือกผลิตในช่วง off peak ของการไฟฟ้า การปรับปรุงกระบวนการที่ทำให้วัตถุดิบมีความชื้นน้อยลงเพื่อลดเชื้อเพลิงในการอบยาง เป็นต้น

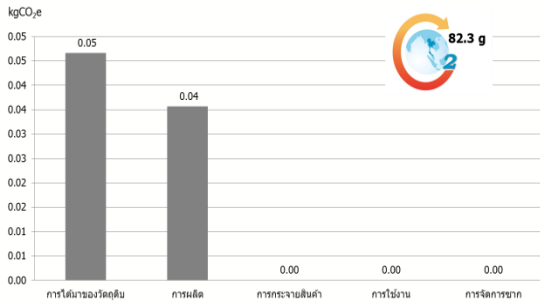
สัดส่วนการใช้เชื้อเพลิงที่ให้ความร้อนในการอบยางแห้ง



การเปลี่ยนแปลงสภาพภูมิอากาศ

บริษัทฯ ได้เข้าร่วมโครงการจัดทำคาร์บอนฟุตพริ้นท์ผลิตภัณฑ์ยางธรรมชาติ ได้แก่ น้ำยางข้น ยางแผ่นรมควัน และยางแท่ง เอสทีอาร์ 20 และ เข้าร่วมโครงการจัดทำคาร์บอนฟุตพริ้นท์ขององค์กรกับสถาบันสิ่งแวดล้อมอุตสาหกรรม

สรุปผลการประเมินคาร์บอนฟุตพริ้นท์



การบริหารจัดการที่สำคัญที่สร้างความยั่งยืนขององค์กร

การบริหารความเสี่ยง

คณะกรรมการบริหารความเสี่ยง กำหนดนโยบายเป็นกรอบในการปฏิบัติ โดยได้มีการดำเนินการในส่วนของ **Operation Risk** เป็นทั้งธุรกิจต้นน้ำ(สวนยาง) และกลางน้ำ(โรงงานยางธรรมชาติ)

ด้านสิ่งแวดล้อม

บริษัท ฯมีการดำเนินการร่วม **work shop** ทุกฝ่ายที่เกี่ยวข้อง เกี่ยวกับปัญหาสิ่งแวดล้อมของโรงงานที่มีสัญญาณถึงผลกระทบดังกล่าว พร้อมทั้งมีการกำหนดมาตรการที่ชัดเจนให้โรงงานสามารถอยู่ร่วมกันได้อย่างเป็นมิตรกับชุมชนใกล้เคียง โรงงาน ในเรื่องระบบบำบัดกลิ่น ระบบบำบัดน้ำเสีย มาตรฐานการวัดกลิ่น ตามมาตรฐานของญี่ปุ่น ไปขยายผลต่อโรงงานอื่นๆ ในกลุ่มศรีตรังด้วยเช่นกัน

บริษัท ฯมีมาตรการร่วมกับหน่วยงานราชการ เช่น อุตสาหกรรมจังหวัด สำนักงานขนส่ง ในการรณรงค์ คู่ค้า ผู้ส่งมอบวัตถุดิบยาง ก้อนถ้วย ให้ปรับปรุงระบบรถขนส่งเพื่อลดผลกระทบเรื่องน้ำจากยางไหลลงถนน



การบริหารจัดการที่สำคัญที่สร้างความยั่งยืนขององค์กร

การบริหารความเสี่ยง

จัดทำโครงการการรณรงค์การขนส่งยางก้อนถ้วยอย่างถูกวิธีอย่างต่อเนื่อง โดยกำหนดเป็นมาตรการในวันที่มีการเปิดซื้ออย่างพารา ในวันแรกของบริษัทฯ แห่งใหม่ ในปี 2557 ที่ จ.สระแก้ว และจ.กาฬสินธุ์ มีแจกเอกสารเพื่อรณรงค์และมอบรางวัลให้กับผู้ส่งมอบที่มี การดำเนินการติดตั้งรางรับและถังเก็บที่มาตรฐานไม่มีน้ำไหลลงถนนเพื่อเป็นการส่งเสริมให้ผู้ขายวัตถุดิบร่วมรักษาสีสิ่งแวดล้อม และสร้างความปลอดภัยบนถนนร่วมกัน



การติดป้ายรณรงค์และแจกเอกสารวันที่ทำการเปิดรับซื้ออย่างสาขาสระแก้ว



วัตถุประสงค์

1. ทัศนียภาพที่สวยงาม
2. ลดอุบัติเหตุจากอุบัติเหตุ
3. ลดการปนเปื้อนสิ่งแวดล้อม
4. ทัศนียภาพที่สวยงาม

วัตถุประสงค์เชิงปริมาณ

1. ไม่ไหลลงถนน
2. ลดอุบัติเหตุ
3. ไม่สกปรก
4. ลดมลพิษ

วัตถุประสงค์เชิงคุณภาพ

1. ทัศนียภาพที่สวยงาม
2. ลดอุบัติเหตุ
3. ลดการปนเปื้อนสิ่งแวดล้อม
4. ทัศนียภาพที่สวยงาม

ข้อดีของการเปิดถังเก็บยาง

1. ไม่ไหลลงถนน
2. ลดอุบัติเหตุ
3. ไม่สกปรก
4. ลดมลพิษ

โปสเตอร์รณรงค์การจัดทำรางรับและถังเก็บน้ำที่เกิดจากการขนส่งยางก้อนถ้วย



การบริหารจัดการที่สำคัญที่สร้างความยั่งยืนขององค์กร

การบริหารความเสี่ยง

ด้านชุมชน

มีการจัดทำวอลชนสัมพันธ์เข้าถึงหมู่บ้านต่างๆ พร้อมออกแบบสอบถามถึงผลกระทบของโรงงานที่มีต่อชุมชน เป็นระยะ เพื่อคอยประเมินความเสี่ยงจากชุมชนที่เกิดจากปัญหาด้านสิ่งแวดล้อมและหามาตรการป้องกัน ก่อนที่จะมีผลกระทบทำให้เกิดความเสื่อมเสียชื่อเสียงต่อบริษัท พร้อมทั้งบริษัทกำหนดงบประมาณด้านกิจกรรมชุมชนสัมพันธ์ให้แก่และโรงงานเพื่อให้สามารถดำเนินงานบริหารความเสี่ยงด้านชุมชนอย่างเป็นรูปธรรม

บริษัทมีนโยบายรับบุคลากรท้องถิ่นเข้ามาเป็นพนักงานของบริษัททั้งนี้เพื่อกระจายรายได้เข้าสู่ชุมชนที่โรงงานตั้งอยู่ ซึ่งจะทำให้ชุมชนมีระบบเศรษฐกิจที่ดีขึ้น



นวัตกรรมด้านพนักงาน

STA Innovation Award 57

Green Corner Awards มุมสบาย..สไตล์ บริษัทยางสีเขียวก

เพื่อสร้างเสริมให้เกิดมุนาอยู่ของโรงงานที่สื่อถึงการใส่ใจคุณภาพชีวิตพนักงาน ร่วมกับการดูแลสิ่งแวดล้อมและ สร้างความสามัคคีในองค์กร



การบริหารจัดการที่สำคัญที่สร้างความยั่งยืนขององค์กร

นวัตกรรมด้านการจัดการวัสดุไม่ใช้แล้ว

STA Innovation Award

- Waste to Value Awards ศรีตรังรู้ค่า...เพิ่มราคาวัสดุไม่ใช้แล้ว (สิ่งแฉดล้อม)

เป็นการเสริมสร้างให้พนักงานคิดค้นนวัตกรรมใหม่ ด้านนำวัสดุไม่ใช้แล้วของโรงงานเพื่อเป็นประโยชน์กับองค์กรและสามารถขยายผลให้ชุมชนได้ และช่วยลดการส่งกำจัดขยะของโรงงาน



Corporate Social Responsibilities

นวัตกรรมด้านพลังงาน

Energy Saving การอนุรักษ์พลังงาน (เศรษฐกิจ)

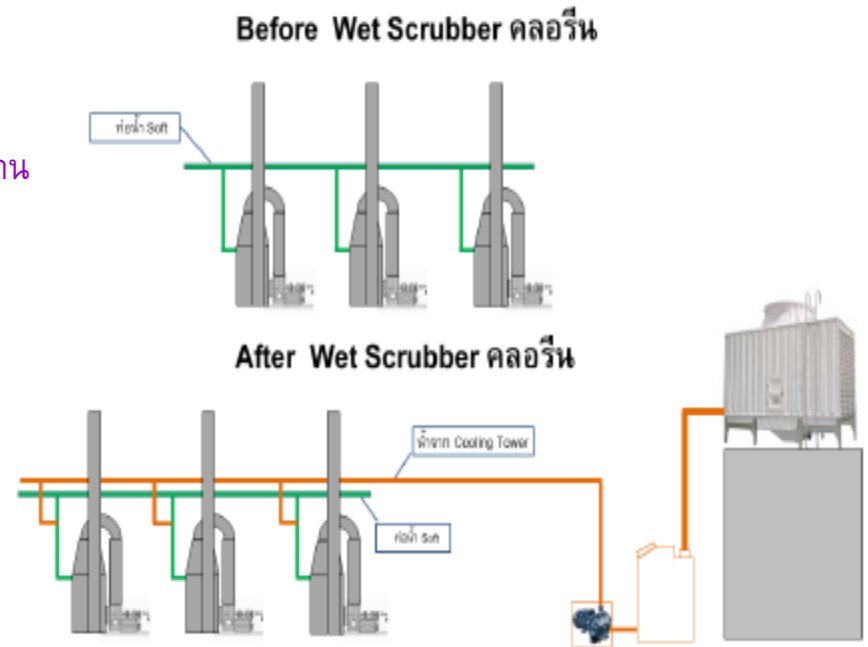
เพื่อส่งเสริมให้เกิดการคิดค้นนวัตกรรมใหม่ด้านพลังงานที่เป็นประโยชน์สามารถขยายผลให้กับโรงงานในกลุ่มและลดการใช้พลังงานซึ่งเป็นต้นทุนของโรงงาน

บริษัทฯ ที่ได้รางวัล สามารถลดต้นทุนพลังงานได้ถึง 33.7 ล้านบาท คิดเป็น

1. พลังงานไอน้ำ 21.2 ล้านบาท
2. พลังงานไฟฟ้า 8.7 ล้านบาท
3. พลังงานน้ำ 3.9 ล้านบาท

โครงการอนุรักษ์พลังงานน้ำ:3. ลดการใช้น้ำ Wet Scrubber

ดำเนินการนำน้ำถ่ายทิ้งจากหอทำน้ำเย็นมาใช้ต่อที่ระบบ Wet Scrubber หลังดำเนินการสามารถลดการสูญเสียได้ 44 %



นวัตกรรมด้านสิ่งแวดล้อม

- ส่วนของระบบบำบัดกลิ่นจากการอบยาง มีการวิจัยและพัฒนาร่วมกับผู้เชี่ยวชาญจากญี่ปุ่น เพื่อปรับปรุงระบบ wet scrubber ที่มีประสิทธิภาพ เพิ่มขึ้นและสามารถลดการใช้น้ำลง 3 เท่าจากแบบธรรมดา
- บริษัทฯ มีทีมงานที่ผ่านการอบรมการตรวจวัดกลิ่นกับกรมควบคุมมลพิษ และได้รับการรับรองให้ทำการตรวจวัดกลิ่นได้ตามวิธีการที่กรมควบคุมมลพิษรับรอง คณะทำงานดังกล่าวจะดำเนินการเข้าตรวจวัดระดับความเข้มข้นของกลิ่นของโรงงานยางแท่งที่มีการติดตั้งระบบบำบัดกลิ่นตามระยะเวลาที่กำหนดและนำผลจากการตรวจวัดมาปรับปรุงพัฒนาระบบร่วมกับผู้เชี่ยวชาญ
- บริษัทมีการจัดทงงานเพื่อลงพื้นที่สำรวจชุมชนและบันทึกค่ากลิ่นที่ชุมชนได้รับผลกระทบเพื่อมาปรับปรุง
- ร่วมกับบริษัทไทไลซาทในการสนับสนุนให้มีการสารจับตัวยางก้อนถ้วยG-cog ที่พัฒนาส่วนผสมจากกรดฟอรั่มิคแทนกรดซัลฟูริกเพื่อลดผลกระทบด้านคุณภาพและสิ่งแวดล้อม



การเตรียมตัวอย่างกลิ่นที่เก็บจากปล่องระบายตามวิธีมาตรฐาน



การดมกลิ่นตัวอย่างที่สุ่มเก็บจากระบบบำบัดอากาศ

การบริหารจัดการที่สำคัญที่สร้างความยั่งยืนขององค์กร

การเข้าร่วมโครงการ CSR-DIW award ของกระทรวงอุตสาหกรรม เพื่อพัฒนาการดำเนินงานด้านความรับผิดชอบต่อสังคม

ปี	CSR-DIW for BG	CSR-DIW award	CSR-DIW Continuous
2556	2	1	
2557	-	3	1
2558	-	3	2
total	2	7	3



การบริหารจัดการที่สำคัญที่สร้างความยั่งยืนขององค์กร

ด้านการบริหารจัดการห่วงโซ่อุปทาน

- บริษัทฯ เปิดเสรีการซื้อขายวัตถุดิบกับผู้ส่งมอบวัตถุดิบ ดังนั้นเกษตรกรชาวสวนยางและบุคคลทั่วไปสามารถสมัครเพื่อเปิดรหัสผู้ขายได้ตามมาตรฐานการปฏิบัติงานที่ระบุไว้ในเอกสารวิธีการยอมรับผู้ขายรายใหม่ของบริษัทฯ
- การร่วมประมุลยาง
- ฝ่ายสรรหาวัตถุดิบมีระบบการจัดซื้อวัตถุดิบยางพาราภายใต้การค้ำขายอย่างมีมาตรฐาน รวมทั้งการกำหนดวิธีการคัดเลือกและประเมินผู้ส่งมอบ ที่มีหลักการชัดเจน สามารถตรวจสอบได้
- ในด้านความสัมพันธ์กับผู้ส่งมอบวัตถุดิบ ฝ่ายสรรหาวัตถุดิบของบริษัทฯ จึงมีแผนการเข้าเยี่ยม ให้คำแนะนำและรณรงค์ให้ความรู้เรื่องคุณภาพวัตถุดิบและสอบถามความพึงพอใจกับผู้ส่งมอบวัตถุดิบอย่างสม่ำเสมอ



การบริหารจัดการที่สำคัญที่สร้างความยั่งยืนขององค์กร

ด้านการบริหารจัดการห่วงโซ่อุปทาน



- โครงการพัฒนาฝีมือช่างกรีดยาง
- เป้าหมายเกษตรกรสวนยางเปิดกรีดยางใหม่ และคนในชุมชนใกล้เคียง
- เพื่อพัฒนาและฝึกอาชีพให้กับเกษตรกรชาวสวนยาง และ คนในท้องถิ่นที่บริษัทดำเนินธุรกิจโดยเฉพาะที่มีแปลงยางพารา
- สื่อสารประชาสัมพันธ์บริษัทให้กับชาวสวนยาง กลุ่มสหกรณ์ และ ผู้ขายวัตถุดิบยางพาราเพื่อสนับสนุนการซื้อวัตถุดิบในภาคเหนือและภาคอีสาน



ด้านการบริหารจัดการห่วงโซ่อุปทาน



โครงการ การลงนาม MOU กับสหกรณ์

- เพื่อส่งเสริมการรวมกลุ่มเกษตรกร ให้มีความสามารถได้การต่อรองกับพ่อค้าคนกลาง
- การรับซื้อยางจากกลุ่มสหกรณ์โดยตรง
- สามารถให้ความรู้เกี่ยวกับคุณภาพยางที่โรงงานต้องการกับเกษตรกรที่เป็นสมาชิกของสหกรณ์ได้ทั่วถึงและรวดเร็ว
- สามารถประมาณการปริมาณวัตถุดิบที่บริษัทจะรับซื้อได้

ด้านการบริหารจัดการห่วงโซ่อุปทาน



โครงการอบรมการทำยางก้อนถ้วยคุณภาพดี

- เป้าหมายเกษตรกรชาวสวนยางในภาคอีสานและเหนือ เพื่อลดผลกระทบจากการใช้กรดซัลฟิวริกที่มีผลต่อคุณภาพยางแท่ง STR และสิ่งแฉดล้อย
- ร่วมกับสำนักงานกองทุนสงเคราะห์การทำสวนยางเพื่อพัฒนาการทำยางก้อนถ้วยที่มีคุณภาพ และลดผลกระทบต่อสิ่งแฉดล้อย จากการใช้กรดชนิดประเภทในการจับตัวน้ำยางเพื่อทำยางก้อนถ้วยให้เกษตรกรชาวสวนยาง
- การเปลี่ยนการใช้กรดที่ผิดประเภทมีความปลอดภัยต่อเกษตรกรผู้ใช้ และช่วยผลลดต้นทุนด้านการจัดการสิ่งแฉดล้อยของโรงงาน

Thank you

For your attention and smiles

member of
SRI TRANG
GROUP



© 2015 Sri Trang Agro-Industry Plc.