

เกณฑ์และคู่มือ

การเข้าร่วมการประเมินความยั่งยืน
ของบริษัทจดทะเบียน
ประจำปี 2566





สารบัญ



บทนำ

1	เอกสารการประเมินความยั่งยืน	7
2	กำหนดการสำหรับการประเมินรายชื่อหุ้นยั่งยืน และพิจารณารางวัล Sustainability Excellence	7
3	วิธีจัดทำและจัดส่งเอกสารการประเมินความยั่งยืน	8
4	วิธีการตอบแบบประเมินความยั่งยืน	11
5	วิธีการจัดเตรียมเอกสารแนบ สำหรับตอบแบบประเมินความยั่งยืน	12
6	เกณฑ์การคัดเลือกรายชื่อหุ้นยั่งยืน THSI	14
7	แบบประเมินความยั่งยืน	16
8	การคัดเลือกและพิจารณารางวัล SET Awards กลุ่มรางวัล Sustainability Excellence	57



บทนำ

ตลาดหลักทรัพย์แห่งประเทศไทย ตระหนักถึงความสำคัญของการพัฒนาตลาดทุนอย่างยั่งยืน จึงมุ่งพัฒนาคุณภาพบริษัทจดทะเบียนให้มีการกำกับดูแลกิจการที่ดี คำนึงถึงผู้มีส่วนได้เสียอย่างรอบด้าน เพื่อให้ธุรกิจมีการเติบโตทางเศรษฐกิจควบคู่ไปกับการพัฒนาสังคมและสิ่งแวดล้อมอย่างสมดุล จึงจัดให้มีการ**ประเมินความยั่งยืนในมิติเศรษฐกิจ (รวมบรรษัทภิบาล) สังคม และสิ่งแวดล้อม** โดยมีวัตถุประสงค์เพื่อให้บริษัทจดทะเบียนสามารถใช้เป็นแนวทางในการพัฒนาปรับปรุงกระบวนการดำเนินงานด้านความยั่งยืนของบริษัทและสามารถเปรียบเทียบ (Benchmarking) การดำเนินงานกับบริษัทอื่นในกลุ่มเดียวกัน ตลาดหลักทรัพย์ฯ จะนำผลการประเมินความยั่งยืนของบริษัทจดทะเบียนไปใช้ในกระบวนการต่าง ๆ ดังต่อไปนี้

การจัดทำรายชื่อ “หุ้นยั่งยืน THSI” และดัชนี “SETTHSI”

ตลาดหลักทรัพย์ฯ คัดเลือกบริษัทจดทะเบียนที่มีผลการดำเนินงานด้านความยั่งยืนตามเกณฑ์ที่กำหนด และประกาศเป็น**รายชื่อหุ้นยั่งยืน THSI (Thailand Sustainability Investment)** เพื่อเป็นข้อมูลสำหรับผู้ลงทุนใช้ในการตัดสินใจลงทุน ตอบสนองแนวโน้มการเติบโตของการลงทุนอย่างยั่งยืน (Responsible Investment)

บริษัทจดทะเบียนที่อยู่ในรายชื่อหุ้นยั่งยืน THSI และมีคุณสมบัติตามเกณฑ์การคำนวณดัชนี (สามารถดูรายละเอียดเกณฑ์การคำนวณดัชนี SETTHSI ได้ที่ <https://www.set.or.th/th/market/index/setthsi/profile>) จะได้รับคัดเลือกและประกาศรายชื่ออยู่ใน**ดัชนี SETTHSI** ซึ่งเป็นดัชนีที่สะท้อนการเคลื่อนไหวราคาของกลุ่มหลักทรัพย์ของบริษัทที่มีการดำเนินธุรกิจอย่างยั่งยืน ซึ่งตลาดหลักทรัพย์ฯ จัดทำขึ้นเพื่อเป็นทางเลือกสำหรับนักลงทุนที่ต้องการลงทุนในหุ้นของบริษัทจดทะเบียนที่มีความโดดเด่นในการดำเนินการด้านความยั่งยืน





การพิจารณารางวัล SET Awards กลุ่มรางวัล Sustainability Excellence

รางวัล SET Awards กลุ่มรางวัล Sustainability Excellence มอบให้แก่บริษัทจดทะเบียนที่มีการดำเนินธุรกิจอย่างยั่งยืนโดดเด่น โดยมีการกำกับดูแลกิจการที่ดี คำนึงถึงผู้มีส่วนได้เสียอย่างรอบด้าน มีการเติบโตด้านเศรษฐกิจควบคู่ไปกับการมีส่วนร่วมสร้างผลกระทบเชิงบวกต่อสังคมและสิ่งแวดล้อม เพื่อให้เป็นแบบอย่างที่ดีให้แก่บริษัทจดทะเบียนและองค์กรอื่น ๆ

ในปี 2566 กลุ่มรางวัล Sustainability Excellence มีการมอบรางวัล 2 ด้านได้แก่ **ด้านภาพรวม Sustainability** และ **ด้านการจัดการห่วงโซ่อุปทาน** หรือ **Supply Chain Management** ดังนี้

- **Sustainability Awards** ประกอบด้วย 3 ประเภทรางวัล ได้แก่

1. Best Sustainability Awards
2. Highly Commended Sustainability Awards
3. Commended Sustainability Awards

- **Supply Chain Management Awards**

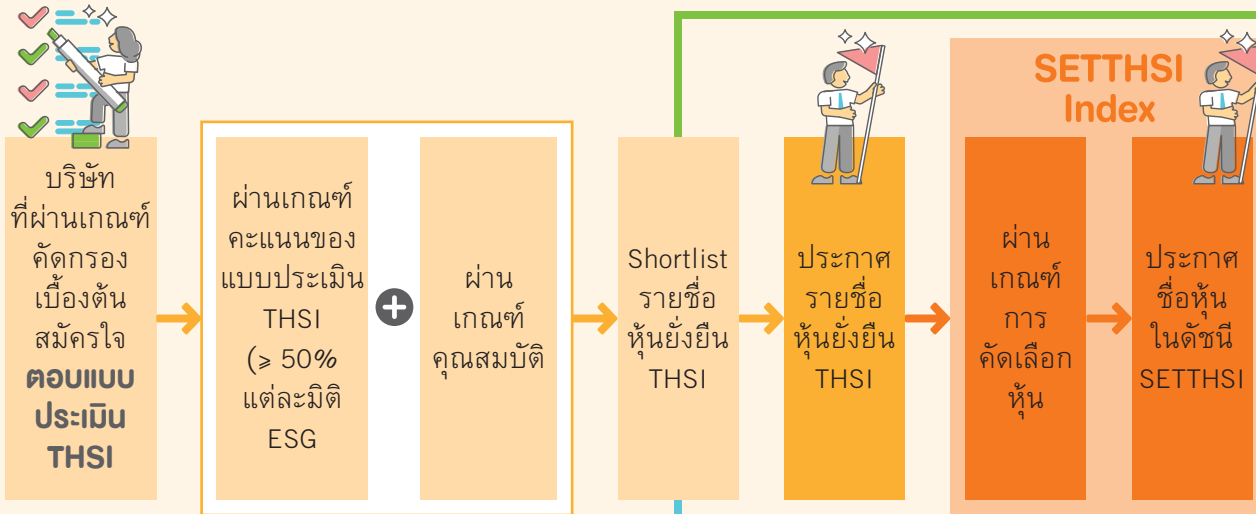
เป็นรางวัลที่มอบให้แก่บริษัทจดทะเบียนที่แสดงให้เห็นถึงความสามารถในการบริหารจัดการประเด็นด้านห่วงโซ่อุปทาน ซึ่งเป็นประเด็นท้าทายที่มีความสำคัญต่อการดำเนินธุรกิจอย่างมีประสิทธิภาพ ความสามารถในการแข่งขัน และเติบโตอย่างยั่งยืน

(สามารถดูรายละเอียดที่เกี่ยวข้องได้ที่ <https://www.set.or.th/setawards>)

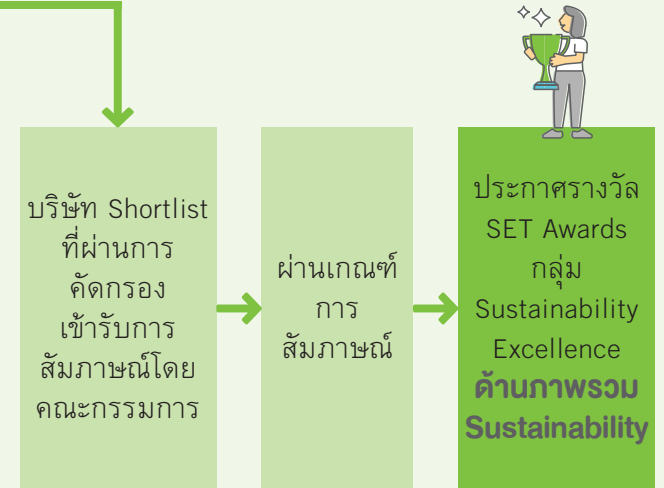




หุ้นยั่งยืน THSI (Thailand Sustainability Investment)



กลุ่มรางวัล Sustainability Excellence ด้านภาพรวม Sustainability



กลุ่มรางวัล Sustainability Excellence ด้าน Supply Chain Management





คณะกรรมการเพื่อการลงทุนอย่างยั่งยืน

คุณยุทธ	วรรณิธรธาร	ประธานคณะกรรมการ
คุณภัทรียา	เบญจพลชัย	คณะกรรมการ
คุณวีรศักดิ์	โฆสิตไพศาล	คณะกรรมการ
คุณชลธร	ดำรงศักดิ์	คณะกรรมการ
คุณสุวภา	เจริญยิ่ง	คณะกรรมการ
ดร. จงโปรด	คชภูมิ	คณะกรรมการ
ดร. ภากร	ปัทธวิชัย	คณะกรรมการ
ดร. ศรพล	ตุลยะเสถียร	เลขานุการคณะกรรมการ





1 เอกสารการประเมินความยั่งยืน

- ใบสมัครเข้าร่วมการประเมินความยั่งยืน THSI และ
- ใบสมัครเข้าร่วมการประกวดรางวัลด้าน Supply Chain Management (SCM)

ภายในวันที่ 27 เมษายน 2566
ผ่านระบบ Microsoft Form
(Click)

ไฟล์แบบประเมินความยั่งยืน THSI และเอกสารอ้างอิง

- ไฟล์แบบประเมินความยั่งยืน THSI รูปแบบ MS Excel จำนวน 1 ไฟล์
- ไฟล์เอกสารแนบ (1 ไฟล์ต่อ 1 เอกสารแนบ) โดยตั้งชื่อไฟล์ตามหมายเลขและชื่อเอกสารแนบ

ภายในวันที่ 31 พฤษภาคม 2566
ผ่านระบบ SET Link (Click)

ไฟล์แบบประเมิน SCM และเอกสารอ้างอิง (สำหรับบริษัทจดทะเบียนที่สนใจสมัครเข้าร่วมประกวดรางวัล SCM)

- ไฟล์แบบประเมิน SCM รูปแบบ MS Word จำนวน 1 ไฟล์ และรูปแบบ PDF จำนวน 1 ไฟล์
- ไฟล์เอกสารแนบ (1 ไฟล์ต่อ 1 เอกสารแนบ รวมไม่เกิน 3 ไฟล์ต่อ 1 ข้อคำถาม) โดยตั้งชื่อไฟล์ตามหมายเลขและชื่อเอกสารแนบ

ภายในวันที่ 30 มิถุนายน 2566
ทางอีเมล
setscomawards23@sasin.edu

2 กำหนดการสำหรับการประเมินรายชื้อหุ้นยั่งยืน และพิจารณารางวัล Sustainability Excellence

เม.ย.	พ.ค.	มิ.ย.	ก.ค.	ส.ค.	ก.ย.	ต.ค.	พ.ย.	
บริษัทตอบและส่งแบบประเมิน THSI (3 เม.ย.-31 พ.ค.)				บริษัทที่ผ่านเกณฑ์เข้าร่วมสัมมนา รางวัลภาพรวม Sustainability (15 ส.ค.-15 ก.ย.)		ประกาศรายชื้อหุ้นยั่งยืน THSI	บริษัทรับผลคะแนนประเมิน THSI	มอบรางวัล SET Awards Sustainability Excellence (รางวัลด้านภาพรวม Sustainability + ด้าน SCM)
บริษัทตอบและส่งแบบประเมินรางวัล Supply Chain Management (SCM) (3 เม.ย.-30 มิ.ย.)				กระบวนการพิจารณารางวัล SCM โดยคณะกรรมการ			บริษัทรับผลคะแนน SCM	

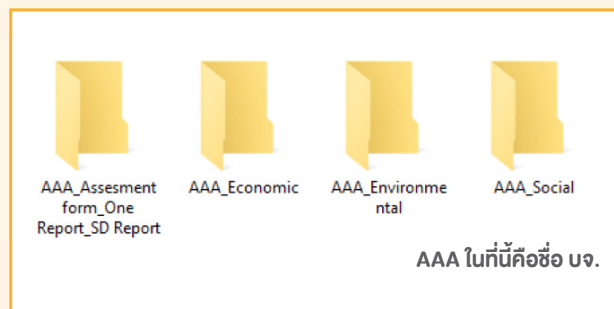


3 วิธีจัดทำและจัดส่งเอกสาร การประเมินความยั่งยืน

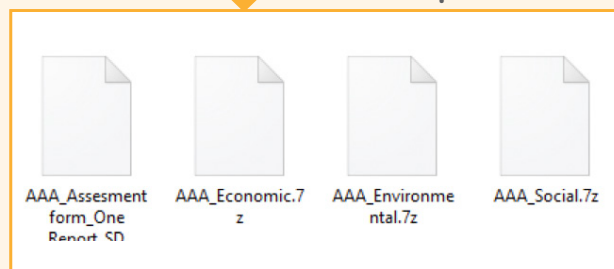
3.1 การจัดเตรียมไฟล์เพื่อส่งข้อมูลผ่านระบบ SET Link

- อัปโหลดไฟล์แบบประเมิน (MS Excel) โดยตั้งชื่อไฟล์เป็น**ภาษาอังกฤษ** หรือสร้างโฟลเดอร์เพื่อรวมแบบประเมินและเอกสารแนบต่าง ๆ ไว้ภายใต้โฟลเดอร์เดียวกันได้ โดยตั้งชื่อโฟลเดอร์เป็น**ภาษาอังกฤษ**
- แยกไฟล์เอกสารแนบต่าง ๆ (MS Word, MS Excel, pdf) ให้ง่ายต่อการค้นหา โดยแบ่งเป็นโฟลเดอร์ย่อยตามมิติเศรษฐกิจ (Economic) มิติสิ่งแวดล้อม (Environmental) มิติสังคม (Social)
- ตั้งชื่อโฟลเดอร์เป็น**ภาษาอังกฤษ**เสมอ เช่น ชื่อบริษัท_มิติ → AAA_ECONOMIC, AAA_ENVIRONMENT, AAA_SOCIAL เป็นต้น
- สามารถตั้งชื่อไฟล์เอกสารแนบต่าง ๆ (MS Word, MS Excel, pdf) ที่อยู่ภายในโฟลเดอร์เป็นภาษาไทยได้
- **แปลงเป็น zip file ก่อนส่งข้อมูล โดยขนาดของแต่ละ Zip file ไม่ควรเกิน 50 MB**

- ไม่ควรอัปโหลดเอกสารแนบต่าง ๆ ทีละไฟล์เนื่องจากอาจมีโอกาสดาวน์โหลดไม่สมบูรณ์ (ไฟล์ไม่ครบหรือชื่อไฟล์เพี้ยน) บริษัทต้องส่งข้อมูลเป็นโฟลเดอร์ในรูปแบบ Zip file เท่านั้น



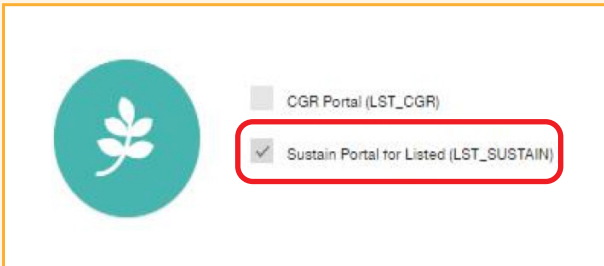
แปลงเป็น Zip file ก่อนส่ง



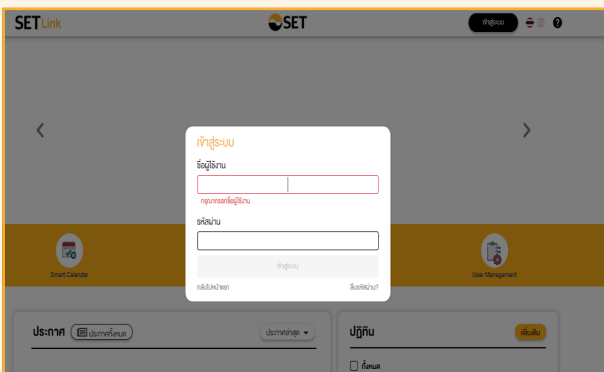


3.2 การเข้าสู่ระบบ SET Link เพื่อส่งข้อมูล

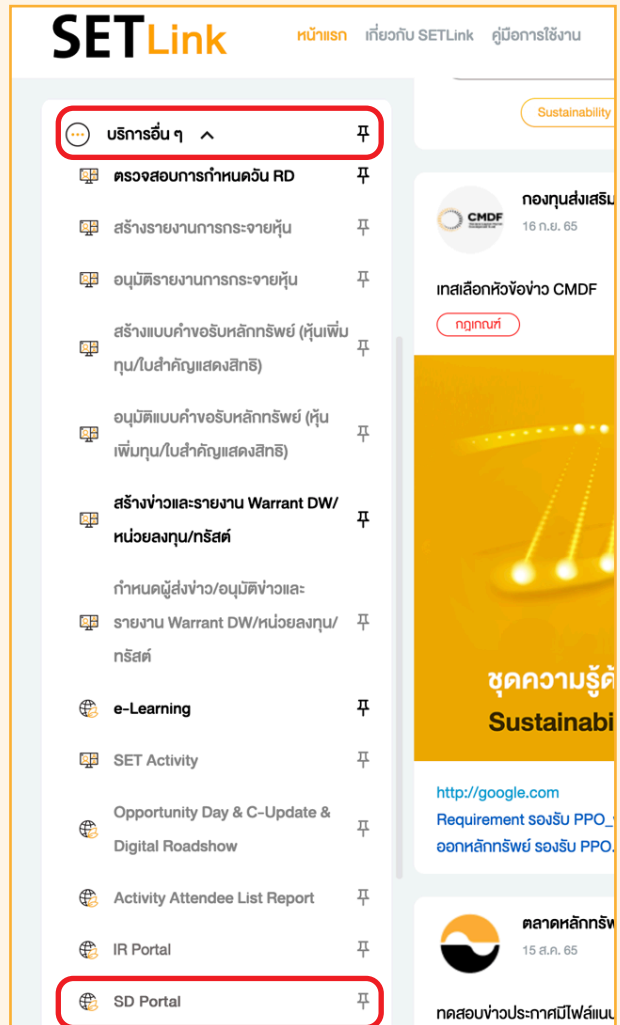
- ผู้ส่งข้อมูลต้องได้รับสิทธิ์จาก Administrator (Super user) ของบริษัทในการเข้าถึงฟังก์ชัน **Sustain Portal for Listed** ก่อนจึงจะสามารถส่งข้อมูลได้



- หากไม่ได้รับสิทธิ์จะไม่เห็นฟังก์ชัน Sustain Portal for Listed หรือหากได้รับสิทธิ์แต่ในส่วนของ CGR portal ก็จะไม่เห็นฟังก์ชัน Sustain Portal for Listed เช่นกัน โปรดติดต่อ Administrator (Super user) ของบริษัท ให้เพิ่มชื่อของท่านในระบบ และ Assign สิทธิ์ดังกล่าวก่อนการส่งข้อมูล
- กรณีพบปัญหาการเพิ่มชื่อในระบบ โปรดติดต่อ SET Contact Center โทร. 02 009 9999
- ผู้ส่งข้อมูลที่ได้รับ Assign สิทธิ์เข้าถึงฟังก์ชัน Sustain Portal for Listed แล้ว ให้ login ผ่าน www.setlink.set.or.th



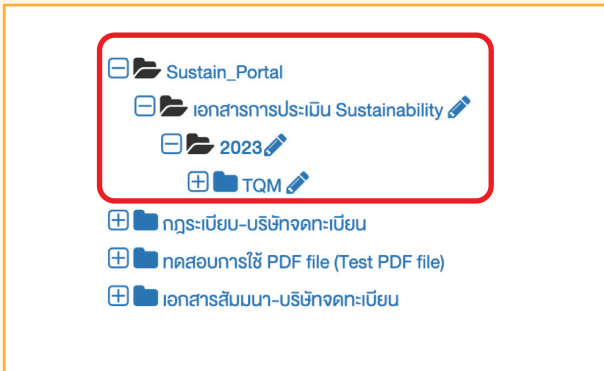
- เลือกหัวข้อ **บริการอื่นๆ >>SD Portal**





3.3 การส่งข้อมูลผ่านระบบ SET Link

- เลือกหัวข้อโฟลเดอร์
 - >> เอกสารการประเมิน Sustainability
 - >> ปี 2023
 - >> **ชื่อย่อหลักทรัพย์** (ต้องเลือกชื่อย่อหลักทรัพย์ก่อนกดอัปโหลดไฟล์)
- กดที่รูปดินสอ เลือกคำว่า **Upload file หรือ ส่งเพิ่มข้อมูล**



- อัปโหลดไฟล์เดอร์ตี้แปลงเป็น zip file แล้ว โดย **มีขนาดไฟล์รวมทั้งหมดต่อการอัปโหลด 1 ครั้ง ไม่เกิน 50 MB** (กรณีไฟล์เดอร์ตี้แปลงเป็น zip file แล้วมีขนาดใหญ่กว่า 50 MB สามารถแยกอัปโหลดเพิ่มอีกครั้งได้โดยตั้งชื่อโฟลเดอร์เป็นลำดับตัวเลข เช่น AAA_SOCIAL1, AAA _SOCIAL3)

หน้าจอหลังเลือก “ส่งเพิ่มข้อมูล”

ชื่อไฟล์

ชื่อไฟล์: AAA_Social 1

คำอธิบาย: เอกสารอ้างอิงปีติสังคม

ส่งใหม่ ?

ส่ง

- ขณะอัปโหลด หากข้อมูลไม่ขึ้นหรือโหลดช้า **ให้กด Ctrl + F5 เพื่อ refresh หน้าจอ**
- เมื่อส่งข้อมูลสำเร็จแล้ว จะมีไฟล์เอกสารที่บริษัทอัปโหลดปรากฏในโฟลเดอร์ของบริษัท แสดงว่ามีข้อมูลในระบบแล้ว
- เมื่อส่งข้อมูลแล้วขึ้น Bad Gateway หรือส่งไม่สำเร็จโปรดตรวจสอบดังนี้
 - ✓ ตั้งชื่อโฟลเดอร์เป็นภาษาอังกฤษหรือไม่
 - ✓ อัปโหลดไฟล์ขนาดเกิน 50 MB ต่อการอัปโหลด 1 ครั้งหรือไม่
 - ✓ Proxy ของเครื่องคอมพิวเตอร์ได้รับการอนุญาตให้ส่งข้อมูลหรือไม่



4 วิธีการตอบแบบประเมินความยั่งยืน

4.1 ใช้สัญลักษณ์

เพื่อเลือกตัวชี้วัดที่ต้องการ โดยใช้สัญลักษณ์ นี้ แทนที่

4.2 เลือกตัวชี้วัดที่สะท้อนการดำเนินงานของบริษัท

พร้อมทั้งแสดงเอกสารแนบที่ใช้สนับสนุนคำตอบ

4.3 แสดงเอกสารที่สนับสนุนคำตอบอย่างชัดเจน

โปรดดูรายละเอียดในหัวข้อที่ 5 วิธีการจัดเตรียมเอกสารแนบสำหรับตอบแบบประเมินความยั่งยืน

4.4 งดการตัดแปลง Format หรือข้อความในไฟล์ แบบประเมินความยั่งยืนเพื่อป้องกันความผิดพลาด ในการประมวลผลข้อมูล





5 การจัดเตรียมเอกสารแนบ สำหรับตอบแบบประเมินความยั่งยืน

5.1 อ้างอิงเอกสารแนบในแต่ละตัวชี้วัดไม่เกิน 3 ฉบับ

เอกสารแนบที่จะได้รับการพิจารณา คือ เอกสารแนบ 3 ฉบับแรกเท่านั้น เอกสารอื่นๆ นอกเหนือจาก 3 ฉบับ จะไม่ได้รับการพิจารณา

5.2 ระบุหมายเลขเอกสารแนบ ชื่อเอกสารแนบ และ ตำแหน่งข้อมูลที่เจาะจงให้ชัดเจน (เช่น เลขหน้า เลขย่อหน้า)

เช่น เอกสารแนบ 3 รายงานประจำปี หัวข้อ การสรรหากรรมการ ประธานเจ้าหน้าที่บริหาร
และผู้บริหารระดับสูง ข้อ 2.1 ย่อหน้า 2

5.3 กรณีอ้างอิงข้อมูลจาก SET Data Platform

ข้อคำถามที่สามารถใช้ข้อมูลจาก SET Data Platform ในการอ้างอิงได้ ตลาดหลักทรัพย์ จะระบุไว้ในตัวอย่างเอกสารแนบ กรณีที่บริษัทต้องการใช้ข้อมูลจาก SET Data Platform ในการอ้างอิง บริษัทสามารถระบุในช่องเอกสารอ้างอิงว่า “กรอกข้อมูลใน Data Platform แล้ว” โดยไม่ต้องแนบเอกสารอื่นได้อีก

5.4 กรณีอ้างอิงเอกสารแนบเป็นเว็บไซต์

โปรดระบุเว็บลิงก์ที่ถูกต้องให้ครบถ้วนและเมื่อคลิกแล้วสามารถเห็นข้อมูลที่ต้องการตอบคำถามอย่างชัดเจน หากเป็นข้อมูลที่ระบุให้มีการเปิดเผย ข้อมูลที่ปรากฏบนเว็บไซต์ต้องสามารถเข้าถึงได้จากหน้า Web Browser โดยตรงด้วย โดยไม่จำเป็นต้องมี Link

5.5 แนบเอกสารเฉพาะที่เกี่ยวข้องและแสดงรายละเอียดชัดเจน พร้อมขีดเส้นใต้หรือไฮไลต์ข้อความที่เกี่ยวข้องในเอกสารแนบ

5.6 อ้างอิงเอกสารที่บริษัทมีและจัดทำไว้อยู่แล้ว

ไม่ใช่ข้อมูลเอกสารที่จัดทำขึ้นใหม่

5.7 ใช้ข้อมูลเอกสารที่เป็นปัจจุบัน

- เป็นข้อมูลที่เป็นผลการดำเนินงานของปีที่มีการประเมินหรือปีก่อนหน้า
- บริษัทสามารถอ้างอิงข้อมูลในเชิงนโยบาย/มาตรการ/แนวปฏิบัติที่เคยจัดทำไว้ในอดีต แต่ยังคงมีผลบังคับใช้จนถึงปัจจุบัน



5.8 คัดย่อเฉพาะเนื้อหาบางส่วน

- ในกรณีที่ข้อมูลที่ต้องการใช้อ้างอิงเป็นเพียงบางส่วนของฉบับเต็ม บริษัทสามารถคัดเฉพาะหน้าแรก สารบัญและหน้าที่เกี่ยวข้อง ไม่จำเป็นต้องอ้างฉบับเต็มหรือหน้าอื่น ๆ ที่ไม่เกี่ยวข้อง
- ในกรณีที่บริษัทใช้เอกสารแนบเป็นรายงานซึ่งแสดงข้อมูลในลักษณะเดียวกันจำนวนหลายหน้า สามารถคัดเพียง 2-3 หน้ามาเป็นตัวอย่างได้

5.9 เอกสารแนบหรือข้อความที่เป็นความลับ

สามารถปิดข้อความที่เป็นความลับและส่งมาให้เห็นเฉพาะข้อมูลที่เกี่ยวข้องกับคำถาม

5.10 ไม่อ้างอิงข้อมูลชุดเดียวกันจากเอกสารหลายฉบับ

หากข้อมูลที่ต้องการอ้างอิงมีเนื้อหาเหมือนกันในเอกสารหลายฉบับ เช่น แบบ 56-1 One Report รายงานความรับผิดชอบต่อสังคม รายงานความยั่งยืน หรือเว็บไซต์ โปรดเลือกอ้างอิงจากแหล่งที่มาเพียง 1 แห่ง

5.11 ใช้ไฟล์เดียวกันอ้างอิงคำถามได้หลายข้อ

ในกรณีที่บริษัทต้องการอ้างอิงข้อมูลจากเอกสารชุดเดียวกันในข้ออื่น ๆ สามารถใช้ไฟล์เดิมได้ ไม่จำเป็นต้องทำไฟล์ซ้ำหรือแนบไฟล์ซ้ำ

5.12 เอกสารที่ไม่ได้รับการพิจารณาคะแนน

- เอกสารแนบที่ให้ข้อมูลแบบกว้าง ๆ ทั่วไป ไม่เฉพาะเจาะจง ไม่ตอบคำถามโดยตรงหรือไม่เกี่ยวข้อง
- เอกสารที่ไม่ระบุตำแหน่งของข้อมูลอย่างชัดเจนและเฉพาะเจาะจง
- เอกสารแนบที่ระบุเป็นเว็บลิงก์แต่เมื่อคลิกดูข้อมูลแล้วไม่ปรากฏข้อมูลที่ต้องการตอบคำถามอย่างชัดเจน
- การเขียนข้อความอธิบายหรือบรรยายคำตอบ
- เอกสารแนบเกินจำนวนที่กำหนด



6 เกณฑ์การคัดเลือกรายชื่อหุ้นยั่งยืน THSI

6.1 เกณฑ์คัดกรองเบื้องต้น

ตลาดหลักทรัพย์ฯ พิจารณาคุณสมบัติของบริษัทจดทะเบียนที่มีสิทธิ์เข้าร่วมการประเมินความยั่งยืนตามเกณฑ์ดังต่อไปนี้

- 1 **ไม่เป็น**บริษัทที่จดทะเบียนในปีที่มีการประเมินความยั่งยืน ยกเว้นบริษัทจดทะเบียนที่มีการปรับโครงสร้างการถือหุ้นโดยตั้งบริษัทซึ่งประกอบธุรกิจโดยการถือหุ้น (Holding Company) และไม่มีการเปลี่ยนแปลงโครงสร้างทางธุรกิจอย่างมีนัยสำคัญ
- 2 **ไม่เป็น**บริษัทที่เข้าจดทะเบียนกับตลาดหลักทรัพย์ฯ โดยอ้อม (Backdoor Listing) ในปีที่มีการประเมินความยั่งยืน
- 3 **ไม่เป็น**บริษัทที่เข้าข่ายอาจถูกเพิกถอนหลักทรัพย์ หรือไม่เป็นบริษัทที่อยู่ระหว่างการฟื้นฟูกิจการ
- 4 **ไม่เป็น**บริษัทที่อยู่ระหว่างการขอเพิกถอนหลักทรัพย์โดยสมัครใจ
- 5 **ไม่เป็น**บริษัทที่มีการกระจายการถือหุ้น โดยมีจำนวนผู้ถือหุ้นรายย่อยน้อยกว่า 150 ราย หรือถือหุ้นรวมกันต่ำกว่า 15% ของทุนชำระแล้ว
- 6 **ไม่เป็น**บริษัทที่ผู้สอบบัญชีไม่แสดงความเห็นต่อการเงินหรือเห็นว่างบการเงินไม่ถูกต้องในปีที่มีการประเมินความยั่งยืนและปีก่อนหน้า
- 7 **ไม่เป็น**บริษัทที่ถูกหยุดพักการซื้อขายหลักทรัพย์เนื่องจากนำส่งงบการเงินล่าช้ากว่าที่กำหนดในปีที่มีการประเมินความยั่งยืนและปีก่อนหน้า
- 8 **ไม่เป็น**บริษัทถูกตลาดหลักทรัพย์ฯ ขึ้นเครื่องหมาย C (Caution) ในปีที่มีการประเมินความยั่งยืนและปีก่อนหน้า
- 9 **ไม่เป็น**บริษัทที่มีพฤติกรรมกรรมการซื้อขายที่ผิดปกติโดยการกระทำของกรรมการและผู้บริหาร หรือ **ไม่เป็น**บริษัทที่มีกรรมการและผู้บริหารที่มีลักษณะขาดความน่าไว้วางใจตามประกาศ ก.ล.ต. ในปีที่มีการประเมินความยั่งยืนและปีก่อนหน้า

สามารถดูรายชื่อบริษัทจดทะเบียนที่ผ่านเกณฑ์คัดกรองเบื้องต้นประจำปี 2566 ได้ที่

<https://www.setsustainability.com/libraries/989/item/THSI-2565>



6.2 เกณฑ์คัดเลือก Thailand Sustainability Investment

ตลาดหลักทรัพย์ฯ โดยคณะทำงานเพื่อการลงทุนอย่างยั่งยืน พิจารณาคุณสมบัติบริษัทจดทะเบียนที่มีสิทธิ์ได้รับการคัดเลือกให้อยู่ในรายชื่อหุ้นยั่งยืน THSI (Thailand Sustainability Investment) ตามเกณฑ์ดังต่อไปนี้

6.2.1 เกณฑ์คะแนนจากประเมินความยั่งยืน

คัดเลือกจากบริษัทจดทะเบียนที่สมัครใจตอบแบบประเมินความยั่งยืนของตลาดหลักทรัพย์ฯ และมีคะแนนจากการตอบแบบประเมินความยั่งยืนอย่างน้อยหนึ่งข้อของคะแนนเต็มในแต่ละมิติ (มิติบรรษัทภิบาลและเศรษฐกิจ มิติสิ่งแวดล้อม และมิติสังคม)

6.2.2 เกณฑ์คุณสมบัติ

พิจารณาจากข้อมูลในปีที่มีการประเมินความยั่งยืนและปีก่อนหน้า เว้นแต่จะระบุเป็นอย่างอื่น

- 1 เป็นบริษัทที่มีผลการประเมินคุณภาพรายงานด้านบรรษัทภิบาล (Corporate Governance Report หรือ CGR) ของรอบปีที่มีการประเมินความยั่งยืนตั้งแต่ 3 ดาวขึ้นไป
- 2 ไม่เป็นบริษัทที่เข้าข่ายอาจถูกเพิกถอนหลักทรัพย์หรืออยู่ระหว่างการฟื้นฟูกิจการหรืออยู่ระหว่างการขอเพิกถอนหลักทรัพย์โดยสมัครใจ
- 3 ไม่เป็นบริษัทที่มีการทำรายการเกี่ยวโยงที่ไม่เป็นธรรม ซึ่งหน่วยงานทางการแจ้งเตือนผู้ลงทุนให้ใช้วิจารณญาณในการตัดสินใจ
- 4 ไม่เป็นบริษัทที่เข้าข่ายฝ่าฝืนเกณฑ์เรื่องการดำรงสถานะการเป็นบริษัทจดทะเบียนในตลาดหลักทรัพย์ฯ เรื่องกรรมการอิสระและ/หรือกรรมการตรวจสอบ และการกระจายการถือหุ้น (Free Float)
- 5 ไม่เป็นบริษัทที่มีพฤติกรรมการซื้อขายที่ผิดปกติโดยการกระทำของกรรมการและผู้บริหาร หรือ ไม่เป็นบริษัทที่มีกรรมการและผู้บริหารที่มีลักษณะขาดความน่าไว้วางใจตามประกาศ ก.ล.ต.
- 6 ไม่เป็นบริษัทที่ถูกกล่าวโทษหรือได้รับการตัดสินความผิดจากทางการหรือหน่วยงานที่เกี่ยวข้อง หรือมีกรรมการหรือผู้บริหารถูกกล่าวโทษหรือได้รับการตัดสินความผิดจากทางการหรือหน่วยงานที่เกี่ยวข้องในเรื่องการกำกับดูแลกิจการ การสร้างผลกระทบด้านสังคมหรือสิ่งแวดล้อม
- 7 ไม่เป็นบริษัทที่ผู้สอบบัญชีแสดงความเห็นแบบมีเงื่อนไขเกี่ยวกับฐานะการเงินหรือผลการดำเนินงาน หรือความสามารถในการดำเนินงานต่อเนื่องในงบการเงินปีล่าสุด และไม่เป็นบริษัทที่ผู้สอบบัญชีไม่แสดงความเห็นต่องบการเงินหรือเห็นว่างบการเงินไม่ถูกต้องในปีที่มีการประเมินความยั่งยืน
- 8 ไม่เป็นบริษัทที่ถูกหยุดพักการซื้อขายหลักทรัพย์เนื่องจากนำเสนอส่งงบการเงินล่าช้ากว่าที่กำหนดและ ไม่เป็นบริษัทที่ถูกตลาดหลักทรัพย์ฯ ขึ้นเครื่องหมาย C (Caution) ในปีที่มีการประเมินความยั่งยืน
- 9 ไม่เป็นบริษัทที่มีส่วนของผู้ถือหุ้นในงบการเงินปีล่าสุดมีค่าต่ำกว่าศูนย์
- 10 ไม่เป็นบริษัทที่มีผลกำไรสุทธิไม่ถึง 3 ใน 5 ปีย้อนหลัง นับจากงบการเงินปีล่าสุด
- 11 คณะทำงานเพื่อการลงทุนอย่างยั่งยืนอาจพิจารณาประเด็นอื่น ในเรื่องการกำกับดูแลกิจการ การสร้างผลกระทบด้านสังคมหรือสิ่งแวดล้อม ประกอบการคัดกรองบริษัทในการจัดทำรายชื่อ Thailand Sustainability Investment



7 แบบประเมินความยั่งยืน

แบบประเมินความยั่งยืนแบ่งตาม 8 กลุ่มอุตสาหกรรม ประกอบด้วยคำถามทั่วไปและคำถามเฉพาะกลุ่มอุตสาหกรรม ครอบคลุมใน 3 มิติ ได้แก่ บรรษัทภิบาลและเศรษฐกิจ สิ่งแวดล้อม และสังคม ซึ่งเป็นข้อคำถามที่สอดคล้องกับบริบท และประเด็นที่เป็นสาระสำคัญของแต่ละกลุ่มอุตสาหกรรม (สามารถดูรายละเอียดการแบ่งกลุ่มอุตสาหกรรมได้ที่ <https://www.set.or.th/th/market/index/set/industry-sector-profile>)

มิติ	หมวดคำถาม	กลุ่มอุตสาหกรรม							
		AGRO	CONSUMP	FINCIAL	INDUS	PROPON	RESOURC	SERVICES	TECH
บรรษัทภิบาล และ เศรษฐกิจ	บรรษัทภิบาล	●	●	●	●	●	●	●	●
	จรรยาบรรณธุรกิจ (Code of Conduct) และการต่อต้านการทุจริต	●	●	●	●	●	●	●	●
	การระบุประเด็นที่เป็นสาระสำคัญของธุรกิจ (Materiality)	●	●	●	●	●	●	●	●
	การบริหารความเสี่ยงและภาวะวิกฤต	●	●	●	●	●	●	●	●
	การบริหารจัดการความสัมพันธ์กับลูกค้า	●	●	●	●	●	●	●	●
	การบริหารจัดการห่วงโซ่อุปทาน	●	●	●	●	●	●	●	●
	การดำเนินการด้านภาษี	●	●	●	●	●	●	●	●
	นวัตกรรมทางธุรกิจเพื่อสังคมและ/หรือสิ่งแวดล้อม	●	●	●	●	●	●	●	●
	ความปลอดภัยของข้อมูลและระบบสารสนเทศ*			●				●	●
	การบริหารคุณภาพการให้บริการ*							●	
สิ่งแวดล้อม	การจัดการสิ่งแวดล้อม	●	●	●	●	●	●	●	●
	การใช้ทรัพยากรอย่างมีประสิทธิภาพ*	●	●	●	●	●	●	●	●
	การจัดการด้านสภาพภูมิอากาศ	●	●	●	●	●	●	●	●
	คุณภาพวัสดุก่อสร้าง*					●			
	ความรับผิดชอบต่อผลิตภัณฑ์*		●		●				●
	การจัดหาวัตถุดิบอย่างรับผิดชอบต่อ*	●							
	ความเสี่ยงจากการใช้น้ำ*	●							
	ความหลากหลายทางชีวภาพ*					●	●		
สังคม	การเคารพสิทธิมนุษยชนและการปฏิบัติต่อแรงงานอย่างเป็นธรรม	●	●	●	●	●	●	●	●
	การพัฒนาศักยภาพแก่พนักงาน	●	●	●	●	●	●	●	●
	การใส่ใจและรักษาพนักงาน	●	●	●	●	●	●	●	●
	สุขภาวะและความปลอดภัยในสภาพแวดล้อมการทำงาน*	●	●	●	●	●	●	●	●
	การมีส่วนร่วมกับชุมชนและสังคม*	●	●	●	●	●	●	●	●
	การมีส่วนร่วมของผู้มีส่วนได้เสีย	●	●	●	●	●	●	●	●
	การมีส่วนร่วมกับชุมชนและเพิ่มโอกาสการเข้าถึงเทคโนโลยีสารสนเทศและบริการดิจิทัล*								●
	การทำธุรกิจทางการเงินหรือประกันภัยอย่างรับผิดชอบต่อ*			●					
การเพิ่มโอกาสการเข้าถึงบริการทางการเงินหรือการประกันภัย*			●						












หมายเหตุ * คำถามเฉพาะกลุ่มอุตสาหกรรม



แบบประเมินความยั่งยืนมีคะแนนเต็มของแต่ละตัวชี้วัดไม่เท่ากัน **ข้อคำถามที่ระบุเครื่องหมาย *** ก้ายข้อคำถาม หมายถึง ข้อคำถามที่มีเกณฑ์การให้คะแนน แบ่งเป็น **คะแนนเต็ม ครึ่งคะแนน** และ **ไม่ได้รับคะแนน** ดังนั้น บริษัท จึงควรตอบคำถามด้วยข้อมูลที่บริษัทได้ดำเนินการให้ได้มากที่สุด

บริษัทจะได้รับคะแนนเมื่อเลือกตัวชี้วัดและแสดงเอกสารแนบที่ตอบตัวชี้วัดอย่างครบถ้วน คะแนนของแต่ละข้อ จะถูกนำมารวมกันและผ่านกระบวนการถ่วงน้ำหนักของแต่ละมิติตามกลุ่มอุตสาหกรรม ดังนี้

น้ำหนักของแต่ละมิติตามกลุ่มอุตสาหกรรม

		 มิติบรรษัทภิบาล และเศรษฐกิจ	 มิติสิ่งแวดล้อม	 มิติสังคม
	AGRO	35	30	35
	CONSUMP	35	30	35
	FINCIAL	45	20	35
	INDUS	30	35	35
	PROPCON	35	30	35
	RESOURC	30	35	35
	SERVICE	40	25	35
	TECH	40	25	35



การตอบข้อมูลเพื่อให้สอดคล้องกับลักษณะขององค์กร

บริษัทจดทะเบียนทั่วไป

- ใช้ข้อมูลการดำเนินงาน **ของบริษัท** ในการตอบแบบประเมินความยั่งยืน
- **ไม่ใช่** ข้อมูลการดำเนินงานของบริษัทย่อยหรือบริษัทในเครือ ยกเว้น
 - เป็นการดำเนินงานที่ทำร่วมกัน หรือ
 - บริษัทไม่มีหน่วยงานที่ทำหน้าที่ในด้านนั้น ๆ โดยตรง แต่มอบหมายให้บริษัทย่อยเป็นผู้ดำเนินการแทน

บริษัทจดทะเบียนที่ประกอบธุรกิจ โดยมีรายได้จากการถือหุ้นในบริษัทอื่น (Holding Company)

- ใช้ **ข้อมูลการดำเนินงานของบริษัท** ในประเด็นที่มีการดำเนินงานของตนเอง ได้แก่ บรรษัทภิบาล จรรยาบรรณธุรกิจ (Code of Conduct) และการต่อต้านการทุจริต การระบุประเด็นที่เป็นสาระสำคัญของธุรกิจ (Materiality) การบริหารความเสี่ยงและภาวะวิกฤต การดำเนินการด้านภาษี การมีส่วนร่วมกับผู้มีส่วนได้เสีย เป็นต้น นอกจากนี้ ข้อคำถามที่ระบุให้มีการเปิดเผยข้อมูล บริษัทควรใช้ **ข้อมูลที่เปิดเผยของบริษัท Holding** ซึ่งรวบรวมมาจากข้อมูลการดำเนินงานของบริษัทและข้อมูลของบริษัทย่อยที่ประกอบธุรกิจหลัก หากบริษัทอ้างอิงข้อมูลการใช้ข้อมูลการดำเนินงานของบริษัทย่อย จะไม่ได้รับคะแนน
- ใช้ **ข้อมูลการดำเนินงานของบริษัทย่อยที่เป็นธุรกิจหลักของบริษัท** เพื่อตอบแบบประเมินในหัวข้อ ได้แก่ การบริหารจัดการความสัมพันธ์กับลูกค้า การบริหารจัดการห่วงโซ่อุปทาน นวัตกรรมทางธุรกิจเพื่อสังคมและ/หรือสิ่งแวดล้อม การจัดการสิ่งแวดล้อม การใช้ทรัพยากรอย่างมีประสิทธิภาพ การจัดการด้านสภาพภูมิอากาศ การเคารพสิทธิมนุษยชนและการปฏิบัติต่อแรงงานอย่างเป็นธรรม การพัฒนาศักยภาพแก่พนักงาน การจูงใจและรักษาพนักงาน ความปลอดภัยและอาชีวอนามัย การมีส่วนร่วมกับชุมชน และข้อคำถามเฉพาะกลุ่มอุตสาหกรรม

หลักการและแนวปฏิบัติที่ดี
มีtibรรรชัทภิบาล
และเศรษฐกิจ





หมวด บรรษัทภิบาล

หลักการและเหตุผล

บริษัทควรให้ความสำคัญกับการกำกับดูแลกิจการที่ดีภายในองค์กร เพื่อให้การบริหารงานของบริษัทเป็นไปอย่างมีประสิทธิภาพและมีความโปร่งใส ซึ่งจะสร้างความเชื่อมั่นให้แก่ผู้ถือหุ้นและผู้มีส่วนได้เสียของบริษัท ตลอดจนสร้างความเข้มแข็งและส่งเสริมการเติบโตอย่างต่อเนื่องและยั่งยืน

แนวปฏิบัติที่ดี

บริษัทควรมีการกำกับดูแลกิจการที่ดีทั้งในระดับนโยบายและแนวปฏิบัติ รวมถึงเปิดเผยสรุปผลการดำเนินงานสู่สาธารณะ โดยคณะกรรมการบริษัทควรกำหนดนโยบายและแนวปฏิบัติที่ครอบคลุมเรื่องความเป็นอิสระ ความขัดแย้งทางผลประโยชน์ การปฏิบัติหน้าที่ของคณะกรรมการอย่างมีประสิทธิภาพ การประเมินผลและนโยบายค่าตอบแทน ตลอดจนกำหนดกระบวนการประเมินผลการทำงานของผู้นำบริษัทหรือผู้บริหารระดับสูง โดยมีหลักเกณฑ์การประเมินผลที่ชัดเจน ซึ่งครอบคลุมทั้งผลการดำเนินงานด้านเศรษฐกิจ สังคมและ/หรือสิ่งแวดล้อม

โครงสร้างคำถาม

คำถามหมวดนี้จะประเมินนโยบายการกำกับดูแลกิจการที่ดีของคณะกรรมการบริษัท ลักษณะโครงสร้างของคณะกรรมการบริษัท การสรรหากรรมการบริษัทและผู้นำบริษัทที่เหมาะสม การจัดตั้งคณะกรรมการชุดย่อย การปฏิบัติหน้าที่ของคณะกรรมการบริษัท การประเมินผลการปฏิบัติงานของคณะกรรมการบริษัท ผู้นำหรือผู้บริหารระดับสูง และการเปิดเผยค่าตอบแทนของกรรมการบริษัท ผู้นำบริษัท ผู้บริหารระดับสูง และพนักงาน รวมถึงการเปิดเผยค่าบริการที่เกี่ยวข้องและไม่เกี่ยวข้องกับการสอบสวนบัญชี



หมวด

จรรยาบรรณธุรกิจ (Code of Conduct)

และการต่อต้านการทุจริต

หลักการและเหตุผล

การปฏิบัติตามจรรยาบรรณในการดำเนินธุรกิจเป็นองค์ประกอบสำคัญในการกำกับดูแลกิจการที่ดีเพื่อลดความเสี่ยงจากการทำธุรกิจและบรรษัทภิบาลขององค์กร บริษัทจึงควรกำหนดจรรยาบรรณธุรกิจให้ครอบคลุมถึงนโยบายและมาตรการที่เกี่ยวข้องกับประเด็นด้านความยั่งยืนที่สำคัญ มีกระบวนการติดตามให้เกิดการปฏิบัติตามจรรยาบรรณธุรกิจ และจัดให้มีการฝึกอบรมด้านจรรยาบรรณธุรกิจเพื่อให้อุคลากรเกิดความรู้ ความเข้าใจ และสามารถนำไปปฏิบัติได้อย่างมีประสิทธิภาพ

แนวปฏิบัติที่ดี

บริษัทควรกำหนดจรรยาบรรณธุรกิจให้ครอบคลุมนโยบายและมาตรการที่เกี่ยวข้องกับประเด็นด้านการกำกับดูแลกิจการที่ดีและความยั่งยืนที่สำคัญ พร้อมทั้งสนับสนุนให้พนักงานอบรมเกี่ยวกับจรรยาบรรณธุรกิจ รวมถึงกำหนดกระบวนการติดตามการปฏิบัติตามจรรยาบรรณธุรกิจเพื่อให้มั่นใจว่าพนักงานของบริษัทมีการปฏิบัติตามจรรยาบรรณธุรกิจอย่างสม่ำเสมอ โดยกระบวนการดังกล่าวประกอบด้วย การรับข้อร้องเรียนจากช่องทางที่ให้ผู้ใช้มีส่วนได้เสียทั้งภายในและภายนอกสามารถแจ้งเบาะแสกรณีมีการฝ่าฝืนจรรยาบรรณธุรกิจหรือมีการทุจริต การติดตามข้อร้องเรียน มาตรการการจัดการข้อร้องเรียน การแก้ไขป้องกันไม่ให้เกิดกรณีการฝ่าฝืนจรรยาบรรณซ้ำอีก และรายงานผลการติดตามต่อคณะกรรมการบริษัทหรือคณะกรรมการที่เป็นผู้รับผิดชอบ นอกจากนี้บริษัทควรแสดงบทบาทในการสนับสนุนการเข้าร่วมเป็นภาคีเครือข่ายเพื่อการต่อต้านการทุจริตและคอร์รัปชัน

โครงสร้างคำถาม

คำถามหมวดนี้จะประเมินความครอบคลุมนโยบายและมาตรการดำเนินการในประเด็นสำคัญ ๆ ของจรรยาบรรณธุรกิจ การติดตาม การจัดการ และการแก้ไขป้องกันไม่ให้เกิดกรณีการฝ่าฝืนจรรยาบรรณซ้ำอีก ตลอดจนการรายงานและเปิดเผยกรณีฝ่าฝืนดังกล่าว รวมถึงการเข้าร่วมและสนับสนุนเครือข่ายในการต่อต้านการทุจริตและคอร์รัปชัน



หมวด การระบุประเด็นที่เป็น สาระสำคัญของธุรกิจ (Materiality)

หลักการและเหตุผล

ประเด็นที่เป็นสาระสำคัญของธุรกิจ หมายถึง ประเด็นความยั่งยืนด้านเศรษฐกิจ สิ่งแวดล้อม หรือสังคม ที่เกี่ยวข้องกับองค์กรและผู้มีส่วนได้เสียขององค์กร ซึ่งสามารถส่งผลกระทบต่อความสามารถในการดำเนินธุรกิจ และการสร้างคุณค่าให้ผู้ถือหุ้นขององค์กรทั้งในปัจจุบันและอนาคต การประเมินประเด็นที่เป็นสาระสำคัญ และการสื่อสารถึงกลยุทธ์การดำเนินงานเพื่อตอบสนองต่อประเด็นดังกล่าวจะช่วยให้ผู้มีส่วนได้เสียขององค์กรรับทราบถึงแนวทางการดำเนินงานเพื่อตอบสนองต่อความคาดหวังของผู้มีส่วนได้เสีย ซึ่งเป็นปัจจัยสำคัญต่อการรักษาความสามารถในการแข่งขัน สร้างมูลค่าในระยะยาวให้แก่องค์กร และสนับสนุนการดำเนินธุรกิจให้เกิดความยั่งยืน

แนวปฏิบัติที่ดี

บริษัทควรระบุประเด็นที่เป็นสาระสำคัญของธุรกิจ ซึ่งสามารถเชื่อมโยงและนำไปสู่การสร้างมูลค่าในระยะยาวให้แก่องค์กร ตลอดจนมีส่วนในการตอบสนองเป้าหมายการพัฒนาอย่างยั่งยืนขององค์กรสหประชาชาติ (SDGs) โดยในกระบวนการระบุประเด็นที่เป็นสาระสำคัญ บริษัทควรเปิดโอกาสให้ผู้มีส่วนได้เสียมีส่วนร่วมในกระบวนการดังกล่าวด้วย รวมทั้งนำเสนอประเด็นที่เป็นสาระสำคัญให้คณะกรรมการบริษัท คณะอนุกรรมการที่เกี่ยวข้อง หรือผู้บริหารระดับสูงทบทวนและรับรอง เพื่อใช้เป็นข้อมูลสำหรับกำหนดกลยุทธ์และแผนธุรกิจขององค์กรต่อไป

หลังจากที่บริษัทสามารถระบุประเด็นที่เป็นสาระสำคัญของธุรกิจได้แล้ว บริษัทควรกำหนดกลยุทธ์ แผนธุรกิจหรือมีการพัฒนาผลิตภัณฑ์และบริการที่ช่วยให้บริษัทสามารถตอบสนองต่อประเด็นที่เป็นสาระสำคัญเหล่านั้น โดยกำหนดเป้าหมายหรือระยะเวลาที่ชัดเจนในการดำเนินการ เพื่อให้มั่นใจว่าบริษัทมีกระบวนการจัดการต่อประเด็นที่เป็นสาระสำคัญของธุรกิจได้อย่างเหมาะสม และนำไปสู่การสร้างความยั่งยืนให้แก่องค์กรได้

โครงสร้างคำถาม

คำถามหมวดนี้จะประเมินกระบวนการระบุประเด็นที่เป็นสาระสำคัญของธุรกิจ การกำหนดกลยุทธ์และเป้าหมายเพื่อบริหารจัดการประเด็นที่เป็นสาระสำคัญ รวมถึงการเปิดเผยประเด็นที่เป็นสาระสำคัญ



หมวด การบริหารความเสี่ยง และภาวะวิกฤต

หลักการและเหตุผล

การบริหารความเสี่ยงและภาวะวิกฤตเป็นกระบวนการสำคัญที่จะช่วยให้บริษัทสามารถวางแผนเพื่อดำเนินธุรกิจในระยะยาว สร้างความพร้อมในการปรับตัวต่อการเปลี่ยนแปลงที่อาจเกิดขึ้นในอนาคตและช่วยสร้างความเชื่อมั่นให้กับผู้ลงทุน ดังนั้น นโยบายและแนวทางการบริหารความเสี่ยงที่มีความชัดเจน รวมถึงการกำหนดผู้รับผิดชอบด้านการจัดการความเสี่ยงในระดับองค์กรที่มีความเป็นอิสระจะสนับสนุนการบริหารความเสี่ยงขององค์กรให้เป็นไปอย่างมีประสิทธิภาพ

แนวปฏิบัติที่ดี

บริษัทควรกำหนดนโยบายการบริหารความเสี่ยงในระดับองค์กรและโครงสร้างกำกับดูแลความเสี่ยงทั้งองค์กรซึ่งมีความเป็นอิสระ รวมทั้งระบุผู้รับผิดชอบสูงสุดในระดับปฏิบัติการในด้านการบริหารจัดการความเสี่ยงและการตรวจสอบภายในองค์กรที่มีความอิสระจากกัน

บริษัทควรประเมินความเสี่ยงให้ครอบคลุมประเด็นด้านสังคมและสิ่งแวดล้อม ตลอดจนมีการบริหารจัดการความเสี่ยงอย่างเป็นระบบ เช่น การกำหนดระดับความเสี่ยงที่ยอมรับได้ มีการประเมินโอกาสที่จะเกิดและผลกระทบของความเสี่ยงที่สำคัญ กำหนดตัวชี้วัดด้านความเสี่ยงอย่างเหมาะสม มีการติดตามและประเมินผลการบริหารความเสี่ยงของบริษัทอย่างต่อเนื่อง และรายงานข้อมูลความเสี่ยงต่อคณะกรรมการบริษัท ทั้งนี้ การประเมินความเสี่ยงขององค์กรควรครอบคลุมถึงความเสี่ยงที่เกิดขึ้นใหม่ (Emerging Risk) จากการวิเคราะห์แนวโน้มการเปลี่ยนแปลงที่สำคัญต่าง ๆ ที่สามารถส่งผลกระทบในระดับอุตสาหกรรมหรือในระดับองค์กร โดยบริษัทควรระบุและเปิดเผยความเสี่ยงที่เกิดขึ้นใหม่ พร้อมทั้งแผนบริหารความเสี่ยงดังกล่าว นอกจากนี้ บริษัทควรมีระบบหรือแผนการจัดการภาวะวิกฤตที่ครอบคลุมความเสี่ยงที่สำคัญ เช่น อัคคีภัย ภัยธรรมชาติ การก่อการร้าย เป็นต้น และครอบคลุมถึงการรับมือกับความเสี่ยงด้านสาธารณสุข เช่น โรคระบาด โรคติดต่อ เป็นต้น และเสริมสร้างวัฒนธรรมด้านการบริหารความเสี่ยง (Risk Culture) ให้เกิดขึ้นทั่วทั้งองค์กร รวมถึงส่งเสริมการเรียนรู้เกี่ยวกับความเสี่ยงและการบริหารความเสี่ยงให้กรรมการ ผู้บริหาร และพนักงานของบริษัทอย่างสม่ำเสมอ

โครงสร้างคำถาม

คำถามหมวดนี้จะประเมินนโยบายและโครงสร้างการกำกับดูแลความเสี่ยง กระบวนการบริหารความเสี่ยง การระบุและบริหารความเสี่ยงที่เกิดขึ้นใหม่ (Emerging Risk) การจัดการภาวะวิกฤต รวมถึงการเสริมสร้างวัฒนธรรมด้านการบริหารความเสี่ยงทั่วทั้งองค์กร ตลอดจนการให้ความรู้ด้านความเสี่ยงแก่กรรมการ ผู้บริหาร และพนักงาน



รายละเอียดที่ควรทราบ

ความเสี่ยงที่เกิดขึ้นใหม่ (Emerging Risk) หมายถึง ความเสี่ยงใหม่ที่ได้รับการระบุและคาดว่าจะส่งผลกระทบต่อระยะยาวช่วง 3- 5 ปีต่อภาคอุตสาหกรรม ซึ่งบางกรณีอาจเริ่มส่งผลกระทบต่อธุรกิจในปัจจุบันแล้ว

บริษัทอาจพิจารณาแนวโน้มความเสี่ยงที่สำคัญของโลก (Global Risks) ตามตัวอย่างด้านล่างนี้ เพื่อใช้เป็นแนวทางในการประเมินความเสี่ยงที่เกิดขึ้นใหม่ของบริษัท

Long term

1	Failure to mitigate climate change
2	Failure of climate-change adaption
3	Natural disasters and extreme weather events
4	Biodiversity loss and ecosystem collapse
5	Large-scale involuntary migration
6	Natural resource crises
7	Erosion of social cohesion and societal polarization
8	Widespread cybercrime and cyber insecurity
9	Geoeconomic confrontation
10	Large-scale environmental damage incidents
11	Misinformation and disinformation
12	Ineffectiveness of multilateral institutions and international cooperation
13	Interstate conflict
14	Debt crises
15	Cost-of-living crisis
16	Breakdown of critical information infrastructure
17	Digital power concentration
18	Adverse outcomes of frontier technologies
19	Failure to stabilize price trajectories
20	Chronic diseases and health conditions
21	Prolonged economic downturn
22	State collapse or severe instability
23	Employment crises
24	Collapse of a systemically important industry or supply chain
25	Severe mental health deterioration
26	Collapse or lack of public infrastructure and services
27	Infectious diseases
28	Use of weapons of mass destruction
29	Proliferation of illicit economic activity
30	Digital inequality and lack of access to digital services
31	Asset bubble bursts
32	Terrorist attacks

Risk categories | Economic | Environmental | Geopolitical | Societal | Technological

ที่มา: World Economic Forum Global Risks Perception Survey 2022-2023.



หมวด การบริหารจัดการ ความสัมพันธ์กับลูกค้า

หลักการและเหตุผล

การบริหารจัดการความสัมพันธ์กับลูกค้าที่ดีจะเอื้อให้ลูกค้าหรือผู้ใช้บริการเกิดความภักดีต่อสินค้าหรือบริการที่บริษัท ส่งมอบ และทำให้บริษัทสามารถรักษาและขยายฐานลูกค้าได้ในระยะยาว

แนวปฏิบัติที่ดี

บริษัทควรกำหนดเป้าหมายเชิงปริมาณในการพัฒนาความพึงพอใจของลูกค้า พร้อมทั้งจัดให้มีการประเมินความพึงพอใจ ของลูกค้า เพื่อนำข้อมูลที่ได้รับมาพัฒนาปรับปรุงสินค้าและบริการ หรือกระบวนการดำเนินธุรกิจให้สอดคล้องกับ ความต้องการของลูกค้า

โครงสร้างคำถาม

คำถามหมวดนี้จะประเมินกระบวนการบริหารจัดการลูกค้าสัมพันธ์ตั้งแต่การตั้งเป้าหมาย การประเมินความพึงพอใจ และการนำผลการประเมินมาใช้ในการพัฒนาปรับปรุงสินค้าและบริการ หรือกระบวนการทำงานของบริษัท



หมวด การบริหารจัดการ ห่วงโซ่อุปทาน

หลักการและเหตุผล

การดำเนินธุรกิจของบริษัทต้องอาศัยวัตถุดิบ อุปกรณ์ และการสนับสนุนการบริการจากคู่ค้าธุรกิจ บริษัทอาจมีความเสี่ยงด้านชื่อเสียงขององค์กรหากคู่ค้าของบริษัทไม่ให้ความสำคัญหรือไม่ปฏิบัติตามข้อกำหนดด้านสิ่งแวดล้อม ความปลอดภัย หรือขัดต่อหลักสิทธิมนุษยชน บริษัทจึงจำเป็นต้องตระหนักถึงความเสี่ยงที่อาจเกิดขึ้นตลอดห่วงโซ่อุปทาน ตลอดจนการบริหารจัดการที่ครอบคลุมทั้งประเด็นด้านเศรษฐกิจและด้านสังคมหรือสิ่งแวดล้อม เพื่อวางกลยุทธ์การจัดซื้อจัดจ้างในการลดต้นทุนและควบคุมระยะเวลาที่ต้องใช้ในการจัดส่งสินค้าหรือบริการ และเพื่อรักษาความสัมพันธ์กับผู้มีส่วนได้เสีย

แนวปฏิบัติที่ดี

บริษัทควรบริหารจัดการห่วงโซ่อุปทานอย่างมีประสิทธิภาพ โดยมีกระบวนการที่ระบุได้ว่าคู่ค้ารายใดเป็นคู่ค้ารายสำคัญของบริษัท (Critical Tier 1) และคู่ค้ารายสำคัญที่ไม่ได้ทำธุรกิจกับบริษัทโดยตรง (Critical Non-Tier 1) ซึ่งมีหลักเกณฑ์ในการระบุคู่ค้ารายสำคัญอย่างชัดเจน อีกทั้งวิเคราะห์ความเสี่ยงที่เกิดจากคู่ค้าของบริษัทซึ่งครอบคลุมถึงประเด็นด้านสังคมและ/หรือสิ่งแวดล้อม ตลอดจนดำเนินการเพื่อลดความเสี่ยงที่เกิดขึ้นผ่านการบริหารจัดการห่วงโซ่อุปทานอย่างยั่งยืน โดยกำหนดให้ประเด็นด้านสังคมและ/หรือสิ่งแวดล้อมเป็นส่วนหนึ่งในนโยบายการจัดซื้อจัดจ้าง Supplier Code of Conduct และเป็นเกณฑ์ประกอบการคัดเลือกคู่ค้ารายใหม่ ตลอดจนมีกระบวนการติดตามตรวจสอบคู่ค้าอย่างสม่ำเสมอโดยเฉพาะอย่างยิ่งคู่ค้ารายสำคัญที่มีความเสี่ยงด้าน ESG ควรมีกระบวนการ On-site ESG Audit เพิ่มเติม นอกจากนี้ บริษัทสามารถแสดงถึงการมีส่วนร่วมดูแลช่วยเหลือคู่ค้าโดยกำหนดระยะเวลาการชำระเงินให้แก่คู่ค้าอย่างเป็นธรรมเพื่อให้คู่ค้ามีสภาพคล่องทางการเงินและสามารถดำเนินธุรกิจต่อไปได้ ตลอดจนมีส่วนร่วมยกระดับความตระหนักถึงเรื่องการดำเนินธุรกิจอย่างยั่งยืนให้แก่คู่ค้าผ่านการจัดทำโครงการ/แผนงานสำหรับส่งเสริมและพัฒนาคู่ค้าให้มีการดำเนินธุรกิจอย่างยั่งยืนเช่นเดียวกับบริษัทเพื่อการเติบโตร่วมกันในระยะยาว

โครงสร้างคำถาม

คำถามหมวดนี้จะประเมินการระบุคู่ค้ารายสำคัญ กระบวนการบริหารจัดการความเสี่ยงที่เกิดจากคู่ค้าของบริษัท ซึ่งครอบคลุมไปถึงประเด็นด้านสังคมและ/หรือสิ่งแวดล้อม รวมถึงการบริหารห่วงโซ่อุปทานอย่างยั่งยืน ตลอดจนการมีส่วนร่วมดูแลช่วยเหลือและยกระดับความตระหนักถึงการดำเนินธุรกิจอย่างยั่งยืนให้แก่คู่ค้า



หมวด การดำเนินการด้านภาษี

หลักการและเหตุผล

การจ่ายภาษีอย่างถูกต้องและครบถ้วนในประเทศที่บริษัทมีการดำเนินธุรกิจถือเป็นข้อกำหนดและความรับผิดชอบที่ต้องปฏิบัติตาม แนวปฏิบัติด้านการจ่ายภาษีของบริษัทยังเป็นประเด็นที่ถูกจับตามองจากผู้มีส่วนได้เสียทุกกลุ่ม และสามารถส่งผลกระทบต่อชื่อเสียงของบริษัทได้ บริษัทจึงควรเปิดเผยนโยบายทางภาษีที่เหมาะสม รวมถึงอัตราภาษีที่จ่ายจริง เพื่อเป็นการแสดงความโปร่งใสต่อแนวปฏิบัติในการจ่ายภาษีขององค์กร

แนวปฏิบัติที่ดี

บริษัทควรวางแผนการเงินด้านภาษีอย่างเป็นระบบ โดยจัดทำและเปิดเผยนโยบายด้านภาษีที่มุ่งดำเนินการตามกฎหมายที่เกี่ยวข้องในแต่ละประเทศที่มีการดำเนินการ การจ่ายภาษีครบถ้วนตามระยะเวลาที่กำหนด และการใช้โครงสร้างภาษีในแนวทางที่ไม่ก่อให้เกิดการหลีกเลี่ยงภาษี ซึ่งจะแสดงให้เห็นว่าบริษัททำหน้าที่ในฐานะองค์กรที่รับผิดชอบต่อสังคม นอกจากนี้ บริษัทควรเปิดเผยจำนวนภาษีที่จ่ายจริงหรืออัตราภาษีที่จ่ายจริงให้ผู้มีส่วนได้เสียรับทราบ

ทั้งนี้ หากบริษัทมีจำนวนภาษีที่จ่ายจริงหรืออัตราภาษีที่จ่ายจริงต่ำกว่าจำนวนหรืออัตราภาษีเงินได้นิติบุคคลตามกฎหมาย ควรอธิบายเหตุผลประกอบ เช่น บริษัทได้รับสิทธิยกเว้นภาษี ได้รับการลดหย่อนภาษีจากคณะกรรมการส่งเสริมการลงทุน (Board of Investment, BOI) เป็นต้น

อัตราภาษีที่จ่ายจริง (Effective Tax Rate) หมายถึง ร้อยละอัตราภาษีเงินได้ที่บริษัทจ่ายให้รัฐ โดยคำนวณจาก

$$\frac{\text{(ภาษีเงินได้ที่จ่ายจริง} \times 100\text{)}}{\text{กำไรจากการดำเนินงานก่อนหักภาษี}}$$

โครงสร้างคำถาม

คำถามหมวดนี้จะประเมินความครอบคลุมของนโยบายและการเปิดเผยนโยบายด้านภาษี รวมถึงการเปิดเผยข้อมูลจำนวนภาษีที่จ่ายจริงหรืออัตราภาษีที่จ่ายจริง (ร้อยละ) โดยเปรียบเทียบกับจำนวนหรืออัตราภาษีที่บริษัทต้องจ่ายตามกฎหมาย



หมวด นวัตกรรมทางธุรกิจเพื่อสังคม และ/หรือ สิ่งแวดล้อม

“นวัตกรรม” คือ การสร้างสรรค์เชิงบวกเพื่อเพิ่มประสิทธิภาพ ประสิทธิผล และมูลค่าเพิ่มให้แก่บริษัทและผู้มีส่วนได้เสียทั้งในระยะสั้นและระยะยาว ไม่ว่าจะเป็นการสร้างสรรค์ในเชิงสินค้า บริการ กระบวนการ ขั้นตอนการทำงาน ทั้งที่เป็นเรื่องใหม่ การพัฒนาต่อยอด หรือปรับปรุงเรื่องเดิมให้ดีขึ้น

“นวัตกรรมทางธุรกิจเพื่อสังคมและ/หรือสิ่งแวดล้อม” คือ ผลลัพธ์จากการมีนวัตกรรมที่นอกจากจะสร้างประโยชน์ต่อธุรกิจเชิงเศรษฐกิจแล้ว ยังสร้างคุณค่าต่อสังคมและ/หรือสิ่งแวดล้อมด้วย

หลักการและเหตุผล

การนำประเด็นความยั่งยืนมาบูรณาการในกระบวนการปรับปรุงและพัฒนานวัตกรรมที่สามารถเสริมสร้างประโยชน์ทางเศรษฐกิจ สังคมและ/หรือสิ่งแวดล้อมไปพร้อม ๆ กัน ซึ่งเป็นหนึ่งในวิธีการสร้างมูลค่าเพิ่มให้แก่บริษัทและผู้มีส่วนได้เสีย ตลอดจนเป็นปัจจัยขับเคลื่อนสู่ความสำเร็จขององค์กรไปพร้อมกับการรักษาความสามารถในการแข่งขัน ช่วยให้องค์กรเกิดการพัฒนาและสร้างความแตกต่างจากองค์กรอื่น ๆ ไปพร้อมกับการสร้างคุณค่าต่อสังคมและสิ่งแวดล้อมได้

แนวปฏิบัติที่ดี

บริษัทควรให้ความสำคัญกับการสร้างนวัตกรรมทางธุรกิจและสังคมและ/หรือสิ่งแวดล้อม เพื่อสร้างมูลค่าเพิ่มให้แก่บริษัทและผู้มีส่วนได้เสีย ตลอดจนช่วยสร้างคุณค่าต่อสังคมและ/หรือสิ่งแวดล้อม โดยกำหนดภารกิจหรือนโยบายและมีวิธีการส่งเสริมการคิดค้นหรือพัฒนานวัตกรรมทางธุรกิจและสังคมและ/หรือสิ่งแวดล้อม สามารถระบุประโยชน์เชิงปริมาณที่เกิดขึ้นจากนวัตกรรมดังกล่าวทั้งในเชิงมูลค่าทางธุรกิจและคุณค่าทางสังคมและ/หรือสิ่งแวดล้อม รวมถึงเปิดเผยนวัตกรรมทางธุรกิจและสังคมและ/หรือสิ่งแวดล้อมที่พัฒนาขึ้นเพื่อให้ผู้มีส่วนได้เสียภายนอกองค์กรได้เรียนรู้และนำไปปฏิบัติ

โครงสร้างคำถาม

คำถามหมวดนี้จะประเมินการพัฒนาหรือคิดค้นให้เกิดนวัตกรรมที่สามารถเสริมสร้างประโยชน์ทางเศรษฐกิจ สังคมและ/หรือสิ่งแวดล้อม ระบุประโยชน์ที่เกิดขึ้นจากนวัตกรรมดังกล่าว และเปิดเผยนวัตกรรมให้แก่ผู้มีส่วนได้เสียรับทราบ

ข้อควรระวัง

- บริษัทควรอ้างอิงข้อมูลของนวัตกรรมที่สามารถสร้างประโยชน์ทั้งในเชิงธุรกิจต่อองค์กร และสร้างมูลค่าให้แก่สังคมและ/หรือสิ่งแวดล้อมได้ด้วย นวัตกรรมที่สร้างประโยชน์ในเชิงธุรกิจเพียงมิติเดียวจะไม่สามารถใช้ในการตอบคำถามได้
- การระบุประโยชน์หรือวัดผลลัพธ์จากนวัตกรรม ให้คำนวณจากนวัตกรรมสินค้า นวัตกรรมบริการ หรือ นวัตกรรมกระบวนการ ที่มีอายุไม่เกิน 2 ปี นับจากวันที่สินค้าออกจำหน่าย วันที่เริ่มให้บริการ หรือวันที่เริ่มใช้กระบวนการนั้น



หมวด ความปลอดภัยของข้อมูลและ ระบบสารสนเทศ

คำถามสำหรับกลุ่มอุตสาหกรรม :
FINICIAL / SERVICES / TECH

หลักการและเหตุผล

ธุรกิจในกลุ่มอุตสาหกรรมการเงิน บริการ และเทคโนโลยี มีการใช้ระบบดิจิทัลและเทคโนโลยีสารสนเทศในการดำเนินธุรกิจมากขึ้นอย่างต่อเนื่อง ซึ่งระบบดังกล่าวสามารถเพิ่มประสิทธิภาพให้แก่องค์กรอย่างมีนัยสำคัญ และในขณะเดียวกันก็ก่อให้เกิดความเสี่ยงด้านความมั่นคงปลอดภัยทางไซเบอร์และความปลอดภัยของข้อมูลมากขึ้น

เหตุการณ์ดังกล่าวสามารถส่งผลกระทบต่อชื่อเสียงและความน่าเชื่อถือขององค์กรและยังส่งผลกระทบต่อความเสี่ยงด้านการเงินเนื่องจากค่าใช้จ่ายสำหรับการวางระบบรักษาความปลอดภัยเพื่อป้องกันอาชญากรรมไซเบอร์ที่เพิ่มมากขึ้นหรือการชดเชยความเสียหายกรณีข้อมูลที่มีความอ่อนไหวสูญหายหรือถูกขโมย นอกจากนี้ บริษัทอาจได้รับผลกระทบจากความเสี่ยงด้านความต่อเนื่องในการดำเนินธุรกิจ หากระบบสารสนเทศหรือโครงสร้างพื้นฐานระบบสารสนเทศของบริษัทได้รับความเสียหาย ส่งผลให้สูญเสียรายได้และเสียโอกาสทางธุรกิจ เนื่องจากการสูญฐานลูกค้า ดังนั้น บริษัทควรให้ความสำคัญและวางแนวทางการดำเนินงานรวมถึงผู้รับผิดชอบเพื่อให้เกิดความมั่นคงปลอดภัยทางไซเบอร์สำหรับระบบสารสนเทศในองค์กร รวมถึงดำเนินการเพื่อให้แน่ใจว่าข้อมูลมีความปลอดภัย

แนวปฏิบัติที่ดี

บริษัทควรกำหนดแนวทางการจัดการด้านความมั่นคงปลอดภัยทางไซเบอร์และความปลอดภัยของข้อมูล โดยจัดให้มีผู้รับผิดชอบ เช่น กรรมการ ผู้บริหารระดับสูงหรือคณะผู้บริหาร ผู้ทำหน้าที่ในระดับปฏิบัติการในการกำกับหรือดูแลจัดการด้านความมั่นคงปลอดภัยด้านเทคโนโลยีสารสนเทศ เป็นต้น รวมถึงนโยบายอย่างเป็นทางการและแนวปฏิบัติในการรักษาความปลอดภัยของข้อมูลและระบบสารสนเทศที่อยู่ในรูปแบบต่าง ๆ เช่น คู่มือการดำเนินงานระบบการจัดการข้อมูลสารสนเทศ การกำหนดลำดับชั้นของผู้สามารถเข้าถึงข้อมูล กำหนดแนวทางป้องกันเรื่องความมั่นคงปลอดภัยด้านเทคโนโลยีสารสนเทศ หรือจรรยาบรรณธุรกิจที่ระบุรายละเอียดด้านการรักษาความปลอดภัยของข้อมูลและระบบสารสนเทศ เป็นต้น



นอกจากนี้ บริษัทควรกำหนดมาตรการเพื่อทดสอบระบบความปลอดภัยและมีการติดตามการเกิดเหตุการณ์ที่เกี่ยวข้อง รวมถึงการจัดฝึกอบรมทางด้านความมั่นคงปลอดภัยด้านไซเบอร์ให้กับพนักงานอย่างสม่ำเสมอ

สำหรับธุรกิจในกลุ่มอุตสาหกรรมเทคโนโลยีและธุรกิจการเงินควรกำหนดมาตรการแจ้งลูกค้าของบริษัทในประเด็นที่เกี่ยวข้องกับการจัดเก็บข้อมูลและแนวทางการปกป้องความเป็นส่วนตัว ครอบคลุมประเด็นต่าง ๆ เช่น ลักษณะข้อมูลของลูกค้าที่บริษัทจัดเก็บ การนำข้อมูลลูกค้าไปใช้ มาตรการกรณีที่มีบุคคลที่สามจะนำข้อมูลลูกค้าไปใช้ มาตรการกรณีที่มีข้อมูลลูกค้ารั่วไหล เป็นต้น

โครงสร้างคำถาม

คำถามหมวดนี้จะประเมินการบริหารจัดการเพื่อความปลอดภัยของข้อมูลและระบบสารสนเทศ โดยพิจารณาจากการกำหนดนโยบาย การกำหนดผู้รับผิดชอบ แนวทางการดำเนินงานในการรักษาความปลอดภัยของข้อมูลและระบบสารสนเทศ รวมถึงมาตรการเพื่อเตรียมการและป้องกันอุบัติการณ์ที่เกี่ยวข้องกับประเด็นด้านข้อมูลและความปลอดภัยด้านไซเบอร์



หมวด การบริหารคุณภาพ การให้บริการ

คำถามสำหรับกลุ่มอุตสาหกรรม :
SERVICES

หลักการและเหตุผล

กระบวนการบริหารจัดการเพื่อส่งมอบบริการที่ได้คุณภาพเป็นปัจจัยพื้นฐานสำหรับบริษัทในภาคอุตสาหกรรม การให้บริการ ดังนั้น การบริหารจัดการเพื่อรักษาคุณภาพการให้บริการจึงเป็นการป้องกันความเสี่ยงที่สามารถเกิดขึ้นต่อชื่อเสียงองค์กร และรักษาความพึงพอใจของลูกค้าที่มีต่อบริการของบริษัทอย่างต่อเนื่อง

แนวปฏิบัติที่ดี

บริษัทควรวางแผนทางการบริหารคุณภาพการให้บริการโดยพิจารณากำหนดนโยบายเกี่ยวกับการบริหารคุณภาพของบริการที่แสดงถึงความมุ่งมั่นในการบรรลุตามข้อกำหนดมาตรฐานที่เกี่ยวข้องกับบริการหลักขององค์กร เช่น มาตรฐาน ISO มาตรฐานด้านสาธารณสุข มาตรฐานเฉพาะของบริการ เป็นต้น รวมถึงแสดงความมุ่งมั่นในการปรับปรุงระบบบริหารคุณภาพอย่างต่อเนื่อง นอกจากนี้ บริษัทควรกำหนดเป้าหมายการควบคุมคุณภาพการให้บริการและมีขั้นตอนการควบคุมคุณภาพการให้บริการให้เป็นไปตามมาตรฐานที่กำหนด

โครงสร้างคำถาม

คำถามหมวดนี้จะประเมินการบริหารคุณภาพการให้บริการ โดยพิจารณาการกำหนดนโยบายการบริหารคุณภาพของการบริการ การตั้งเป้าหมาย และการมีขั้นตอนการควบคุมคุณภาพการให้บริการ



หมวด การบริหารคุณภาพ ผลิตภัณฑ์

คำถามสำหรับกลุ่มอุตสาหกรรม : CONSUMP

หลักการและเหตุผล

กระบวนการบริหารจัดการเพื่อส่งมอบผลิตภัณฑ์ที่ได้คุณภาพและมีความปลอดภัยเป็นปัจจัยพื้นฐานสำหรับบริษัท ในภาคอุตสาหกรรมสินค้าอุปโภคบริโภค ดังนั้น การบริหารจัดการเพื่อรักษาสินค้าให้มีคุณภาพและความปลอดภัย จะเป็นการป้องกันความเสี่ยงที่สามารถเกิดขึ้นต่อชื่อเสียงองค์กร และรักษาความพึงพอใจของลูกค้าที่มีต่อสินค้าของบริษัทอย่างต่อเนื่อง

แนวปฏิบัติที่ดี

บริษัทควรวางแผนทางการบริหารคุณภาพโดยพิจารณากำหนดนโยบายเกี่ยวกับการบริหารคุณภาพผลิตภัณฑ์ ที่แสดงถึงความมุ่งมั่นในการบรรลุตามข้อกำหนดมาตรฐานที่เกี่ยวข้องกับผลิตภัณฑ์หลักขององค์กร เช่น มาตรฐาน ISO มาตรฐานอุตสาหกรรม (มอก.) หรือมาตรฐานเฉพาะของผลิตภัณฑ์ เป็นต้น รวมถึงแสดงความมุ่งมั่น ในการปรับปรุงระบบบริหารคุณภาพอย่างต่อเนื่อง

นอกจากนี้ บริษัทควรกำหนดเป้าหมายในการควบคุมคุณภาพ และมีขั้นตอนการควบคุมการบริหารคุณภาพของ ผลิตภัณฑ์ ได้แก่ การระบุลักษณะของผลิตภัณฑ์ (Specification/Standard of Product) การออกแบบและพัฒนา ผลิตภัณฑ์ รวมถึงการควบคุมคุณภาพของการผลิต

เมื่อบริษัทมีการจำหน่ายสินค้าแล้ว หากตรวจพบปัญหาด้านความปลอดภัยหรือข้อบกพร่องของผลิตภัณฑ์ที่อาจเป็น อันตรายต่อผู้บริโภคหรือทำให้ผู้ผลิต/ผู้ขายเสี่ยงต่อการถูกดำเนินทางกฎหมาย บริษัทควรมีนโยบายในการ เรียกคืนผลิตภัณฑ์ที่แสดงถึงเจตนากรณีในการสนับสนุนและจัดสรรทรัพยากรที่เพียงพอในการเรียกคืนผลิตภัณฑ์ เพื่อลดผลกระทบต่อลูกค้าหรือผู้บริโภค รวมถึงมีกระบวนการเรียกคืนผลิตภัณฑ์ที่ครอบคลุมประเด็นสำคัญ เช่น วัตถุประสงค์ของการเรียกคืนผลิตภัณฑ์ หน่วยงานที่รับผิดชอบในการเรียกคืนผลิตภัณฑ์ ขั้นตอนปฏิบัติงานสำหรับ หน่วยงานที่รับผิดชอบในการจัดการการเรียกคืนผลิตภัณฑ์ เป็นต้น

โครงสร้างคำถาม

คำถามหมวดนี้จะประเมินการบริหารคุณภาพผลิตภัณฑ์ โดยพิจารณาการกำหนดนโยบายการควบคุมคุณภาพของ ผลิตภัณฑ์ การตั้งเป้าหมายและการมีขั้นตอนการควบคุมการบริหารคุณภาพของผลิตภัณฑ์ ตลอดจนนโยบายและ กระบวนการการเรียกคืนผลิตภัณฑ์ของบริษัท



หมวด การสื่อสารการตลาด อย่างมีความรับผิดชอบต่อผู้บริโภค

คำถามสำหรับกลุ่มอุตสาหกรรม :
CONSUMP

หลักการและเหตุผล

การทำการตลาดที่มีประสิทธิภาพเป็นการเพิ่มความสามารถของบริษัทในการเข้าถึงกลุ่มลูกค้าและผู้บริโภคที่เป็นกลุ่มเป้าหมาย และเป็นช่องทางในการสื่อสารและโฆษณาถึงคุณสมบัติของผลิตภัณฑ์ตามกลยุทธ์การสื่อสารการตลาดของบริษัท ดังนั้น การสื่อสารการตลาดอย่างมีความรับผิดชอบต่อผู้บริโภคจึงเป็นประเด็นสำคัญที่สามารถสนับสนุนให้ผู้บริโภครทราบถึงข้อมูลพื้นฐานและข้อควรระวังในการใช้งานของผลิตภัณฑ์ ซึ่งเป็นข้อมูลสำคัญในการประกอบการตัดสินใจเลือกผลิตภัณฑ์ที่ตอบสนองต่อความต้องการ ความจำเป็นส่วนบุคคล และความเป็นอยู่ที่ดีของผู้บริโภค

แนวปฏิบัติที่ดี

บริษัทสามารถกำหนดแนวทางการสื่อสารการตลาดอย่างมีความรับผิดชอบต่อผู้บริโภคผ่านการกำหนดนโยบายด้านการสื่อสารการตลาดอย่างมีความรับผิดชอบต่อผู้บริโภคครอบคลุมประเด็นที่สำคัญ เช่น การสื่อสารการตลาดบนพื้นฐานการเคารพกฎหมาย ระเบียบข้อบังคับที่เกี่ยวข้อง และคำนึงถึงสิทธิของผู้บริโภค การติดฉลากสินค้าและผลิตภัณฑ์ที่แสดงถึงรายละเอียดที่จำเป็นอย่างมีความรับผิดชอบต่อผู้บริโภค การสื่อสารการตลาดอย่างเหมาะสมกับกลุ่มเด็กหรือเยาวชนที่อายุต่ำกว่า 12 ปี การสื่อสารการตลาดในช่องทางดิจิทัล เป็นต้น รวมทั้งมีกิจกรรมการสื่อสารการตลาดอย่างมีความรับผิดชอบต่อผู้บริโภคโดยดำเนินการเองหรือร่วมกับหน่วยงานอื่น เช่น การส่งเสริมให้ผู้บริโภคตระหนักรู้ถึงประโยชน์และความเหมาะสมในการใช้ผลิตภัณฑ์ การให้ความรู้แก่ผู้บริโภคเรื่องฉลากสินค้า เป็นต้น

โครงสร้างคำถาม

คำถามหมวดนี้จะประเมินการกำหนดนโยบายด้านการสื่อสารการตลาดอย่างมีความรับผิดชอบต่อผู้บริโภค และกิจกรรมที่แสดงให้เห็นถึงการสื่อสารการตลาดอย่างมีความรับผิดชอบต่อผู้บริโภค

หลักการและแนวปฏิบัติที่ดี มิติสิ่งแวดล้อม





หมวด การจัดการสิ่งแวดล้อม

หลักการและเหตุผล

การกำหนดให้มีระบบบริหารจัดการสิ่งแวดล้อมภายในองค์กรสามารถช่วยบริษัทให้วางแผนการดำเนินงาน และจัดเก็บข้อมูลด้านสิ่งแวดล้อมขององค์กรได้อย่างเป็นระเบียบแบบแผน บริษัทที่มีระบบการบริหารจัดการด้านสิ่งแวดล้อมที่ดีจะมีแนวโน้มการพัฒนาผลการดำเนินงานด้านสิ่งแวดล้อมอย่างต่อเนื่อง รวมถึงการลดค่าใช้จ่าย และลดความเสี่ยงด้านการเงินที่อาจเกิดขึ้นจากการละเมิดข้อกำหนดด้านสิ่งแวดล้อม

แนวปฏิบัติที่ดี

บริษัทควรกำหนดนโยบายการจัดการและดูแลสิ่งแวดล้อมที่ครอบคลุมประเด็นสำคัญในการดำเนินงานให้สอดคล้องตามข้อกำหนดด้านสิ่งแวดล้อม การควบคุมผลกระทบด้านสิ่งแวดล้อมที่อาจเกิดขึ้นจากกิจกรรมทางธุรกิจ เช่น มลพิษ ของเสีย หรือระดับการใช้ทรัพยากร เป็นต้น ตลอดจนส่งเสริมความตระหนักในด้านการจัดการสิ่งแวดล้อมให้แก่บุคลากรในองค์กร

บริษัทควรกำหนดผู้รับผิดชอบเพื่อจัดการและดูแลการดำเนินงานด้านสิ่งแวดล้อม รวมถึงกระบวนการที่ใช้ในการบริหารจัดการด้านสิ่งแวดล้อมภายในองค์กร พร้อมทั้งกำหนดให้ผลการดำเนินงานด้านสิ่งแวดล้อมเป็นเป้าหมายหรือหนึ่งในตัวชี้วัดของบริษัท นอกจากนี้ บริษัทควรเปิดเผยประโยชน์ในเชิงปริมาณที่บริษัทได้รับจากสินค้า บริการ หรือกระบวนการที่พัฒนาคุณภาพด้านสิ่งแวดล้อม

โครงสร้างคำถาม

คำถามหมวดนี้จะประเมินความครอบคลุมของนโยบายด้านสิ่งแวดล้อม การกำหนดผู้รับผิดชอบและเป้าหมายด้านสิ่งแวดล้อม การให้พนักงานมีส่วนร่วมในการจัดการด้านสิ่งแวดล้อมภายในองค์กร รวมถึงการเปิดเผยนโยบาย และประโยชน์ที่บริษัทได้รับการดำเนินงานด้านสิ่งแวดล้อม



หมวด การใช้ทรัพยากร อย่างมีประสิทธิภาพ

หลักการและเหตุผล

การบริหารจัดการและใช้ทรัพยากรให้เกิดประสิทธิภาพสูงสุดเป็นการลดความเสี่ยงด้านการขาดแคลนทรัพยากรธรรมชาติที่มีอยู่อย่างจำกัด การดำเนินธุรกิจในแต่ละอุตสาหกรรมจึงจำเป็นต้องให้ความสำคัญต่อการใช้ทรัพยากรให้เกิดประสิทธิภาพสูงสุด โดยตระหนักถึงแนวทางการลดการใช้ทรัพยากรธรรมชาติและลดการสร้างขยะโดยไม่จำเป็น

แนวปฏิบัติที่ดี

บริษัทควรมีการติดตามการใช้ทรัพยากรในกระบวนการธุรกิจของบริษัทให้ครอบคลุมถึงการใช้ไฟฟ้า/พลังงาน การใช้น้ำ การลดขยะและของเสียที่เกิดจากกระบวนการธุรกิจ รวมถึงมลภาวะอื่น ๆ ที่เกี่ยวข้อง โดยกระบวนการบริหารจัดการทรัพยากรอย่างมีประสิทธิภาพจะครอบคลุมถึงการกำหนดเป้าหมายเชิงปริมาณในการลดความเข้มข้น เช่น ต่อหน่วยการผลิต หรือต่อรายได้ หรือต่อจำนวนคน เป็นต้น หรือลดปริมาณการใช้ทรัพยากรซึ่งสะท้อนถึงประสิทธิภาพการใช้ทรัพยากรได้ชัดเจนยิ่งขึ้น นอกจากนี้ บริษัทควรกำหนดโครงการเพื่อสนับสนุนการใช้ทรัพยากรอย่างมีประสิทธิภาพ ให้บรรลุเป้าหมายที่กำหนดอย่างเป็นรูปธรรม มีการติดตามและเปิดเผยข้อมูลการใช้ทรัพยากรอย่างต่อเนื่อง

โครงสร้างคำถาม

คำถามหมวดนี้จะประเมินการลดการใช้ไฟฟ้า/พลังงาน การลดการใช้น้ำ การลดของเสีย ตลอดจนกระบวนการธุรกิจ โดยพิจารณาการตั้งเป้าหมายดำเนินการเพื่อสนับสนุนประสิทธิภาพการใช้ทรัพยากรต่าง ๆ รวมถึงการเปิดเผยข้อมูลปริมาณการใช้ไฟฟ้า/พลังงาน น้ำ และปริมาณของเสียขององค์กร

คำถามเพิ่มเติมสำหรับกลุ่มอุตสาหกรรม :

INDUS / PROPCON / RESOURC

เนื่องจากลักษณะธุรกิจอาจก่อให้เกิดผลกระทบต่อสิ่งแวดล้อมจากของเสียอันตรายและการปล่อยมลพิษทางอากาศจากกิจกรรมทางธุรกิจ เช่น SO_x NO_x PM VOC Gypsum เป็นต้น บริษัทจึงควรกำหนดเป้าหมายเชิงปริมาณในการลดความเข้มข้นหรือลดของเสียอันตราย และลดการปล่อยมลพิษทางอากาศ รวมถึงการดำเนินงานเพื่อจัดการของเสียอันตรายและมลพิษทางอากาศดังกล่าว และเปิดเผยข้อมูลสู่สาธารณะ



รายละเอียดที่ควรทราบ

คำนิยามของเสียประเภทต่าง ๆ

- **ยะอันตรายและของเสียอันตราย** คือ สิ่งปฏิกูล หรือวัสดุที่ไม่ใช้แล้วที่มีองค์ประกอบ หรือปนเปื้อนสารอันตราย หรือมีคุณสมบัติที่เป็นอันตราย ตามที่กำหนดไว้ในกฎหมายประกาศกระทรวงอุตสาหกรรม เรื่อง การกำจัดสิ่งปฏิกูล หรือวัสดุที่ไม่ใช้แล้ว พ.ศ. 2548 เช่น ถ่าน หลอดไฟ ขยะอิเล็กทรอนิกส์ น้ำยาเคมี แบตเตอรี่ ยาฆ่าแมลง ตลับหมึกพิมพ์ ยาหมดอายุ เป็นต้น
- **ยะไม่อันตรายและของเสียไม่อันตราย** คือ สิ่งของที่ไม่ใช้แล้วที่เกิดขึ้นจากการดำเนินการขององค์กร ซึ่งไม่สามารถใช้ประโยชน์ได้ทั้งที่เกิดจากกระบวนการผลิต อาคารสำนักงาน และการดำเนินงานที่ไม่เป็นประจำ ตามประกาศกระทรวงอุตสาหกรรม เรื่อง การกำจัดสิ่งปฏิกูล หรือวัสดุที่ไม่ใช้แล้ว พ.ศ. 2548 เช่น ขยะทั่วไป ขยะอินทรีย์ ขยะรีไซเคิลที่ไม่มีการปนเปื้อนของสารอันตราย เป็นต้น

แหล่งอ้างอิง

- กฎหมายประกาศกระทรวงอุตสาหกรรม เรื่อง การกำจัดสิ่งปฏิกูล หรือวัสดุที่ไม่ใช้แล้ว พ.ศ. 2548
- กรมควบคุมมลพิษ
- คู่มือจัดทำแบบแสดงรายการข้อมูลประจำปี/รายงานประจำปี (แบบ 56-1 One Report)
- คู่มือการรายงานความยั่งยืนสำหรับบริษัทจดทะเบียน ตลาดหลักทรัพย์แห่งประเทศไทย

ในการบริหารจัดการของเสียที่ต้องกำจัด สามารถดำเนินการได้โดยพิจารณามาตรการ Mitigation Hierarchy ได้แก่ หลีกเลี่ยง (Avoid) ลดการเกิด (Minimize) การนำกลับไปใช้ซ้ำ (Re-Use) การนำกลับไปใช้ใหม่ (Recycling) ทั้งนี้ แนวปฏิบัติที่ดีสามารถเริ่มได้จากการกำหนดให้มีโครงการแยกของเสียเพื่อให้ทราบถึงปริมาณของเสียประเภทต่าง ๆ และนำไปบริหารจัดการเพื่อลดและกำจัดของของเสียได้อย่างเหมาะสมต่อไป



หมวด การจัดการ ด้านสภาพภูมิอากาศ

หลักการและเหตุผล

การเปลี่ยนแปลงสภาพภูมิอากาศส่งผลกระทบต่อการดำเนินธุรกิจทุกภาคอุตสาหกรรมในระดับต่าง ๆ ซึ่งอาจนำไปสู่ความเสี่ยงด้านความต่อเนื่องในการดำเนินธุรกิจ บริษัทจึงควรกำหนดกลยุทธ์เพื่อรับมือกับสถานการณ์ดังกล่าว เพื่อลดความเสี่ยงที่อาจเกิดขึ้นต่อองค์กรและควรมีส่วนร่วมในการลดการปล่อยก๊าซเรือนกระจกจากการดำเนินธุรกิจ

แนวปฏิบัติที่ดี

บริษัทควรเตรียมพร้อมในการรับมือผลกระทบที่อาจเกิดขึ้นและมีส่วนร่วมในการลดการปล่อยก๊าซเรือนกระจก ซึ่งเป็นสาเหตุของสภาวะโลกร้อน โดยเริ่มจากการกำหนดและเปิดเผยบทบาทหน้าที่ของกรรมการบริษัทและผู้บริหารระดับสูงในการกำกับดูแลด้านการเปลี่ยนแปลงสภาพภูมิอากาศ พิจารณาประเมินความเสี่ยงด้านการเปลี่ยนแปลงสภาพภูมิอากาศ โดยใช้กระบวนการหรือการวิเคราะห์สถานการณ์สมมติด้านการเปลี่ยนแปลงสภาพภูมิอากาศ รวมถึงการใช้เครื่องมือที่เกี่ยวข้อง เพื่อระบุผลกระทบที่มีต่อบริษัท ตลอดจนมีแผนบริหารจัดการความเสี่ยงที่เกี่ยวข้องกับการเปลี่ยนแปลงสภาพภูมิอากาศนั้น

นอกจากนี้ บริษัทควรมีส่วนร่วมในการลดการปล่อยก๊าซเรือนกระจกซึ่งเป็นสาเหตุของสภาวะโลกร้อน โดยกำหนดเป้าหมายเชิงปริมาณในการปล่อยก๊าซเรือนกระจก มีการดำเนินการเพื่อลดการปล่อยก๊าซเรือนกระจกอย่างมีประสิทธิภาพที่สอดคล้องกับธุรกิจหลักของบริษัท ตลอดจนเปิดเผยข้อมูลการลดการปล่อยก๊าซเรือนกระจกให้แก่ผู้มีส่วนได้เสียได้รับทราบ

โครงสร้างคำถาม

คำถามหมวดนี้จะประเมินการให้ความสำคัญต่อการเปลี่ยนแปลงสภาพภูมิอากาศขององค์กร กระบวนการบรรเทา สภาวะโลกร้อนและการจัดการความเสี่ยงที่เกิดจากการเปลี่ยนแปลงสภาพภูมิอากาศ ตั้งแต่กระบวนการประเมินความเสี่ยง แผนการบริหารจัดการ การกำหนดเป้าหมายและผลการดำเนินงานในการลดการปล่อยก๊าซเรือนกระจก และการเปิดเผยข้อมูลการปล่อยก๊าซเรือนกระจกของบริษัท



รายละเอียดที่ควรทราบ

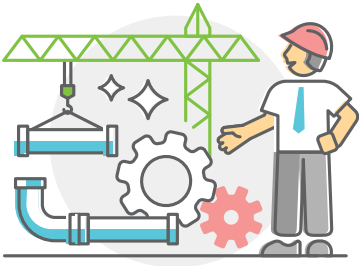
ตัวอย่างความเสี่ยงด้านการเปลี่ยนแปลงสภาพภูมิอากาศ ที่ส่งผลกระทบต่อธุรกิจ

- **ความเสี่ยงด้านกลยุทธ์** เช่น การเปลี่ยนแปลงสภาพภูมิอากาศที่ส่งผลให้ธุรกิจไม่สามารถดำเนินธุรกิจได้ในรูปแบบเดิม กระทบต่อกลยุทธ์และทิศทางในการดำเนินธุรกิจ เป็นต้น
- **ความเสี่ยงด้านการปฏิบัติงาน** เช่น ภาวะภัยแล้ง น้ำท่วม เป็นต้น ที่ส่งผลกระทบต่อทรัพย์สินหรือกระบวนการดำเนินธุรกิจของบริษัท
- **ความเสี่ยงด้านการเงิน** เช่น ผลกระทบจากการเปลี่ยนแปลงสภาพภูมิอากาศที่ทำให้รายได้ของบริษัทลดลง มีค่าใช้จ่ายในการปรับตัวจากการเปลี่ยนแปลงเพิ่มขึ้น เป็นต้น
- **ความเสี่ยงด้านกฎระเบียบ** เช่น การเปลี่ยนแปลงนโยบายหรือกฎเกณฑ์ของภาครัฐเพื่อตอบสนองต่อการเปลี่ยนแปลงสภาพภูมิอากาศ ซึ่งอาจส่งผลกระทบต่อการค้าดำเนินธุรกิจ เป็นต้น

คำนิยามขอบเขตการปล่อยก๊าซเรือนกระจก

- **ก๊าซเรือนกระจกขอบเขต 1 (Scope 1)** หมายถึง การปล่อยก๊าซเรือนกระจกโดยตรงจากการผลิตไฟฟ้า ความร้อน หรือไอน้ำ การปล่อยก๊าซเรือนกระจกจากกระบวนการผลิต การรั่วไหลระหว่างกระบวนการ และการเผาไหม้เชื้อเพลิงจากการขนส่งซึ่งเกิดจากยานพาหนะของบริษัท
- **ก๊าซเรือนกระจกขอบเขต 2 (Scope 2)** หมายถึง การปล่อยก๊าซเรือนกระจกโดยอ้อมจากการใช้ไฟฟ้า
- **ก๊าซเรือนกระจกขอบเขต 3 (Scope 3)** หมายถึง การปล่อยก๊าซเรือนกระจกโดยอ้อมอื่น ๆ เช่น การปล่อยก๊าซเรือนกระจกจากกิจกรรมทางธุรกิจระหว่างองค์กรและผู้ผลิตภายนอกองค์กร เช่น การว่าจ้างผลิตและบริการ (Outsource) การบำบัดของเสียและซากผลิตภัณฑ์ของบริษัท การขนส่งที่ไม่ได้เกิดจากยานพาหนะของบริษัท เช่น การขนส่งวัตถุดิบจากผู้ผลิต การเดินทางของพนักงานซึ่งเกี่ยวข้องกับธุรกิจขององค์กร และการปล่อยก๊าซเรือนกระจกจากสินทรัพย์ที่เช่ามา (Leased Asset) หรือแฟรนไชส์ (Franchise) เป็นต้น ทั้งนี้ ก๊าซเรือนกระจกขอบเขต 3 จะไม่นำมาใช้กำหนดเป้าหมายเนื่องจากไม่อยู่ในขอบเขตที่บริษัทสามารถควบคุมได้

(บริษัทสามารถศึกษาข้อมูลเพิ่มเติมเกี่ยวกับการรายงานการปล่อยก๊าซเรือนกระจกได้ที่ <http://www.tgo.or.th> และ <http://ghgprotocol.org>)



หมวด คุณภาพวัสดุก่อสร้าง

คำถามสำหรับกลุ่มอุตสาหกรรม :
PROPCON

หลักการและเหตุผล

บริษัทในภาคอุตสาหกรรมอสังหาริมทรัพย์และก่อสร้างเป็นธุรกิจสำคัญของโครงสร้างระบบสาธารณสุขโลก ระบบคมนาคม และโครงการก่อสร้างขนาดใหญ่ ซึ่งจำเป็นต้องใช้วัสดุและทรัพยากรจำนวนมากในการก่อสร้างและพัฒนาโครงการดังกล่าว รวมถึงกระบวนการก่อสร้างที่สามารถเป็นส่วนหนึ่งในการลดผลกระทบต่อสิ่งแวดล้อม ดังนั้น บริษัทจึงควรกำหนดและบริหารจัดการให้กระบวนการจัดซื้อผลิตภัณฑ์ต้องพิจารณาถึงคุณภาพวัสดุที่ใช้ในการก่อสร้างและมีความเหมาะสม อีกทั้งกระบวนการก่อสร้างที่เป็นมิตรต่อสิ่งแวดล้อม เพื่อควบคุมผลกระทบของวัสดุและการก่อสร้างที่อาจเกิดขึ้นทั้งด้านสิ่งแวดล้อมและสังคม

แนวปฏิบัติที่ดี

บริษัทควรกำหนดนโยบายและกรอบการดำเนินการสนับสนุนการก่อสร้างและการจัดการอาคารที่เป็นมิตรต่อสิ่งแวดล้อม เช่น การออกแบบหรือก่อสร้างอาคารสีเขียว การใช้หรือผลิตวัสดุประหยัดพลังงาน หลีกเลี่ยงการใช้หรือไม่ผลิตวัสดุก่อสร้างที่อาจมีการปล่อยก๊าซระเหย แร่ใยหิน (Asbestos) หรือมีส่วนประกอบของสารอันตราย หรือการกำหนดให้ใช้วัสดุก่อสร้างที่มีผลการประเมินวัฏจักรชีวิต (LCA) เป็นต้น

บริษัทควรกำหนดแนวทางสำหรับการดำเนินงานภายในหรือสำหรับผู้รับเหมาในการดำเนินงานเพื่อลดการเกิดของเสียจากกระบวนการก่อสร้างหรือกระบวนการผลิตวัสดุก่อสร้าง การนำกลับมาใช้ซ้ำ หรือการนำไปแปรรูปเพื่อนำกลับมาใช้ใหม่ โดยกำหนดนโยบายและแผนการบริหารจัดการของเสียให้เป็นส่วนหนึ่งของการออกแบบโครงการก่อสร้างหรือการผลิตวัสดุก่อสร้าง การกำหนดเป้าหมายการลดของเสีย การฝึกอบรมให้แก่พนักงานและผู้รับเหมาเรื่องการบริหารจัดการของเสียอย่างมีประสิทธิภาพ หรือการซื้อ/ขาย/แลกเปลี่ยนวัสดุก่อสร้างเพื่อนำกลับมาใช้ใหม่ (Recycled Products)

โครงสร้างคำถาม

คำถามหมวดนี้จะประเมินเกี่ยวกับกระบวนการผลิต/การใช้วัสดุก่อสร้างที่ยั่งยืน โดยพิจารณาการกำหนดนโยบายในการสนับสนุนการก่อสร้างและการจัดการอาคารที่เป็นมิตรต่อสิ่งแวดล้อม รวมถึงแนวทางการลดการเกิดของเสียจากกระบวนการก่อสร้างหรือการผลิตวัสดุก่อสร้าง



รายละเอียดที่ควรทราบ

- ขยะจากกระบวนการก่อสร้าง (Construction & Demolition Waste from Buildings) ได้แก่ ขยะที่ใช้ระหว่างและหลงเหลือจากกระบวนการก่อสร้าง
- การนำวัสดุหรือชิ้นส่วนที่ไม่ใช้แล้วกลับมาใช้ใหม่เป็นการดำเนินงานที่สนับสนุนเศรษฐกิจหมุนเวียน (Circular Economy) ที่มุ่งเน้นการจัดการของเสียจากการผลิตและการใช้โดยการนำเข้าสู่กระบวนการผลิตใหม่ (Re-Material) หรือการนำมาใช้ซ้ำ (Reuse) หากบริษัทสามารถนำวัสดุหรือชิ้นส่วนที่ไม่ใช้แล้วกลับมาใช้ใหม่ในกระบวนการผลิตของบริษัท หรือเป็นวัตถุดิบสำหรับบริษัทอื่น ก็ถือว่าเป็นการสนับสนุนเศรษฐกิจหมุนเวียนเช่นกัน



หมวด ความรับผิดชอบต่อ ผลิตภัณฑ์

คำถามสำหรับกลุ่มอุตสาหกรรม :
CONSUMP / INDUS / TECH

หลักการและเหตุผล

การจัดการผลกระทบต่อสิ่งแวดล้อมจากผลิตภัณฑ์เป็นหนึ่งในเรื่องที่สำคัญ เนื่องจากแนวโน้มการเปลี่ยนแปลงสภาพภูมิอากาศและการขยายตัวของประชากรโลกในปัจจุบัน ส่งผลให้ปริมาณทรัพยากรธรรมชาติที่ต้องใช้ในกระบวนการผลิตสินค้าอุปโภคบริโภคต้องถูกใช้อย่างมีประสิทธิภาพขึ้น ซึ่งจะเป็นการป้องกันความเสี่ยงด้านความต่อเนื่องของการดำเนินธุรกิจและข้อกำหนดด้านสิ่งแวดล้อม อีกทั้งยังเป็นการแสดงให้เห็นถึงความสามารถของบริษัทในการสร้างโอกาสทางการตลาดและลดความเสี่ยงทางการตลาดในระดับผลิตภัณฑ์ บริษัทจึงต้องบูรณาการแนวทางปฏิบัติที่ยั่งยืนเข้ากับการพัฒนาผลิตภัณฑ์ใหม่ โดยกำหนดกลยุทธ์ที่มีประสิทธิภาพและสามารถจัดการการใช้ทรัพยากรให้ส่งผลกระทบต่อสิ่งแวดล้อมน้อยที่สุด

แนวปฏิบัติที่ดี

บริษัทควรกำหนดแนวทางการดำเนินงานในการพัฒนาผลิตภัณฑ์ของบริษัทโดยนำเกณฑ์ด้านสิ่งแวดล้อมมาใช้ในการพัฒนาผลิตภัณฑ์ของบริษัทอย่างชัดเจน เช่น ลดการใช้ทรัพยากรที่ใช้แล้วหมดไป เพิ่มการใช้วัตถุดิบที่นำกลับมาใช้ใหม่ได้ ลดการปล่อยมลพิษทางอากาศและน้ำ ลดการเกิดของเสีย ลดการใช้สารเคมีอันตราย ลดการใช้พลังงานหรือทรัพยากรในขั้นตอนการใช้งานผลิตภัณฑ์ การเพิ่มอายุการใช้งาน การนำผลิตภัณฑ์ที่สิ้นอายุกลับมาสู่กระบวนการผลิตใหม่ หรือความสามารถในการย่อยสลายของผลิตภัณฑ์ในธรรมชาติ เป็นต้น นอกจากนี้ บริษัทยังควรดำเนินโครงการเพื่อสนับสนุนการนำวัตถุดิบ วัสดุ ชิ้นส่วน หรือบรรจุภัณฑ์ที่ไม่ใช้แล้วในกระบวนการผลิตหรือบริโภคกลับมาใช้ใหม่หรือรับกลับมาทำจัดอย่างถูกวิธี ซึ่งเป็นการสนับสนุนเศรษฐกิจหมุนเวียน (Circular Economy) อีกทางหนึ่ง

โครงสร้างคำถาม

คำถามหมวดนี้จะประเมินกระบวนการนำประเด็นด้านสิ่งแวดล้อมเข้าไปใช้ในการพัฒนาผลิตภัณฑ์ และการดำเนินการเพื่อนำทรัพยากรที่ยังสามารถใช้ได้กลับมาใช้ใหม่เพื่อให้เกิดประโยชน์สูงสุด



หมวด การจัดหาวัตถุดิบ อย่างรับผิดชอบ

คำถามสำหรับกลุ่มอุตสาหกรรม :

AGRO

หลักการและเหตุผล

บริษัทในภาคอุตสาหกรรมเกษตรและอุตสาหกรรมอาหารมีความจำเป็นต้องพึ่งพาวัตถุดิบทางการเกษตรเป็นจำนวนมาก ดังนั้นวิธีการให้ได้มาซึ่งวัตถุดิบที่มีคุณภาพอย่างต่อเนื่อง และไม่ส่งผลกระทบต่อสิ่งแวดล้อมและสังคม จึงควรพิจารณาและกำหนดเป็นแนวทางตามหลักการดำเนินธุรกิจอย่างยั่งยืน ซึ่งจะช่วยลดความเสี่ยงและเป็นการสะท้อนถึงการจัดหาวัตถุดิบอย่างมีความรับผิดชอบต่อองค์กร

แนวปฏิบัติที่ดี

บริษัทควรวางกรอบการจัดหาวัตถุดิบอย่างรับผิดชอบ โดยกำหนดนโยบายด้านการจัดหาวัตถุดิบอย่างรับผิดชอบ ครอบคลุมรายละเอียดประเด็นสำคัญ เช่น แนวทางการลดการใช้สารเคมี สารกำจัดศัตรูพืชและยาฆ่าแมลง/สัตว์ การดำเนินงานเพื่อปรับปรุงการเพาะปลูกอย่างยั่งยืน การปกป้องความหลากหลายทางชีวภาพ การใช้ทรัพยากรน้ำอย่างเหมาะสม การจัดหาวัตถุดิบที่ผลิตโดยคำนึงถึงประเด็นด้านสิทธิมนุษยชนที่มีความเสี่ยงอย่างชัดเจน เช่น การไม่ใช้แรงงานเด็ก การไม่บังคับใช้แรงงาน การใช้แรงงานต่างด้าวถูกกฎหมาย เป็นต้น นอกจากนี้ บริษัทควรมีกระบวนการตรวจสอบย้อนกลับ (Traceability Process) ของวัตถุดิบที่ใช้อย่างเป็นระบบ

โครงสร้างคำถาม

คำถามหมวดนี้จะประเมินการจัดหาวัตถุดิบอย่างรับผิดชอบ โดยมุ่งเน้นการกำหนดนโยบายด้านการจัดหาวัตถุดิบอย่างรับผิดชอบและกระบวนการตรวจสอบย้อนกลับของบริษัท



หมวด ความเสี่ยงจากการใช้น้ำ

คำถามสำหรับกลุ่มอุตสาหกรรม :
AGRO

หลักการและเหตุผล

“น้ำ” เป็นองค์ประกอบพื้นฐานที่มีความสำคัญต่อธุรกิจ การจัดการหาแหล่งน้ำจืดที่มีคุณภาพและเพียงพอต่อความต้องการใช้ในการดำเนินธุรกิจท่ามกลางผลกระทบที่เกิดขึ้นจากการเปลี่ยนแปลงสภาพภูมิอากาศ จึงเป็นประเด็นสำคัญที่บริษัทต้องพิจารณาและกำหนดแนวทางเพื่อตอบสนองความต้องการใช้น้ำ และควบคุมผลกระทบต่อผู้มีส่วนได้เสียที่ต้องใช้แหล่งน้ำเดียวกันให้น้อยที่สุดโดยเฉพาะชุมชนในพื้นที่ขาดแคลนน้ำ

แนวปฏิบัติที่ดี

บริษัทควรวางแนวทางการดำเนินการเพื่อจัดการความเสี่ยงจากการใช้น้ำ โดยกำหนดนโยบายและแผนในการบริหารจัดการน้ำในระดับองค์กร รวมถึงการติดตามและประเมินการเปลี่ยนแปลงปริมาณน้ำที่สามารถใช้ได้ในระดับท้องถิ่นอย่างเป็นระบบ รวมถึงจัดให้มีการวิเคราะห์สถานการณ์ (Scenario Analysis) และประเมินผลกระทบที่อาจเกิดขึ้นต่อการดำเนินงานกรณีที่เกิดการเปลี่ยนแปลงปริมาณหรือคุณภาพน้ำ นอกจากนี้ บริษัทควรประเมินความเสี่ยงที่เกี่ยวข้องกับการใช้น้ำ โดยกำหนดความถี่ในการประเมินความเสี่ยงในประเด็นที่มีนัยสำคัญ เช่น การเปลี่ยนแปลงปริมาณหรือคุณภาพน้ำที่สามารถใช้ได้ การเปลี่ยนแปลงข้อกำหนด ความขัดแย้งกับผู้มีส่วนได้เสีย ราคาน้ำ เป็นต้น ซึ่งผลการประเมินความเสี่ยงด้านน้ำควรถูกนำมาใช้กำหนดโครงการ/แผนการบริหารจัดการน้ำเพื่อลดความเสี่ยงในระดับบริษัทหรือระดับสถานประกอบการต่อไป

โครงสร้างคำถาม

คำถามหมวดนี้จะประเมินกระบวนการที่บริษัทใช้บริหารจัดการความเสี่ยงจากการใช้น้ำ ความถี่ในการประเมินความเสี่ยง ระบุผลประเมินความเสี่ยงด้านน้ำที่สำคัญในระดับองค์กร และการนำผลจากการประเมินความเสี่ยงไปปฏิบัติเพื่อลดความเสี่ยง

รายละเอียดที่ควรทราบ

- **กรณีที่บริษัทใช้อุปกรณ์จากภายนอกในการบริหารจัดการน้ำภายในองค์กร** บริษัทต้องให้รายละเอียดกลยุทธ์หรือแนวปฏิบัติด้านการบริหารจัดการน้ำที่องค์กรภายนอกดังกล่าวใช้ดำเนินการในปัจจุบัน
- **กรณีที่บริษัทใช้น้ำจากการประปา** บริษัทยังจำเป็นต้องมีแนวปฏิบัติในกรณีผู้จัดหาไม่สามารถจ่ายน้ำให้ได้



หมวด ความหลากหลาย ทางชีวภาพ

คำถามสำหรับกลุ่มอุตสาหกรรม :
PROPCON / RESOURC

หลักการและเหตุผล

กิจกรรมทางธุรกิจของบริษัทในกลุ่มทรัพยากรและกลุ่มอสังหาริมทรัพย์และก่อสร้างจำเป็นต้องอาศัยทรัพยากรธรรมชาติเพื่อการผลิต รวมทั้งการก่อสร้างโครงการขนาดใหญ่บางครั้งจำเป็นต้องเปลี่ยนพื้นที่ป่าเป็นพื้นที่ก่อสร้าง ซึ่งกิจกรรมดังกล่าวสามารถส่งผลกระทบต่อระบบนิเวศได้อย่างมีนัยสำคัญและควรได้รับการจัดการอย่างเหมาะสมเพื่อป้องกันความเสี่ยงที่อาจเกิดขึ้นจากการละเมิดข้อกำหนดที่สามารถต่อบออนุญาตในการดำเนินธุรกิจรวมถึงความเสียหายต่อชื่อเสียง บริษัทจึงควรกำหนดแนวทางการดำเนินธุรกิจให้สอดคล้องตามแนวทางเพื่อรักษาระบบนิเวศและความหลากหลายทางชีวภาพ

แนวปฏิบัติที่ดี

บริษัทควรเปิดเผยนโยบายความหลากหลายทางชีวภาพหรือนโยบายด้านสิ่งแวดล้อมที่กำหนดหัวข้อด้านความหลากหลายทางชีวภาพ ซึ่งแสดงถึงความมุ่งมั่นในการหลีกเลี่ยง/ลดผลกระทบจากการดำเนินธุรกิจต่อความหลากหลายทางชีวภาพ หรือการให้ความสำคัญในดูแลรักษาความหลากหลายทางชีวภาพ นอกจากนี้ บริษัทควรดำเนินการเพื่อรักษาหรือปกป้องความหลากหลายทางชีวภาพด้วยการหลีกเลี่ยง (Avoid) ลดการเกิด (Minimize) และการฟื้นฟูและชดเชย (Restore & Offset) ตามมาตรการ Mitigation Hierarchy หรือมีการฟื้นฟูสภาพแวดล้อมทางธรรมชาติหรือระบบนิเวศที่ได้รับผลกระทบจากอุปกรณ์ หรือกระบวนการ หรือขั้นตอนการดำเนินธุรกิจ

โครงสร้างคำถาม

คำถามหมวดนี้จะประเมินการบริหารจัดการด้านความหลากหลายทางชีวภาพ โดยพิจารณาการเปิดเผยนโยบายด้านความหลากหลายทางชีวภาพ และการดำเนินการเพื่อรักษาหรือปกป้องความหลากหลายทางชีวภาพที่สอดคล้องกับผลกระทบจากการดำเนินธุรกิจของบริษัท

หลักการและแนวปฏิบัติที่ดี मितสังคม





หมวด

การเคารพสิทธิมนุษยชนและ การปฏิบัติต่อแรงงาน อย่างเป็นธรรม

หลักการและเหตุผล

ปัจจุบันประชาคมโลกมีความคาดหวังให้ธุรกิจดำเนินการโดยคำนึงถึงประเด็นด้านสิทธิมนุษยชนและมีแนวทางในการลดผลกระทบจากธุรกิจที่อาจเกิดขึ้นต่อชีวิต ความเป็นอยู่ และสิทธิของผู้มีส่วนได้เสียกลุ่มต่าง ๆ การกำหนดนโยบายสิทธิมนุษยชนอย่างครอบคลุมและการติดตามตรวจสอบการปฏิบัติตามนโยบายสิทธิมนุษยชนอย่างสม่ำเสมอ การมีแนวปฏิบัติต่อพนักงานหรือแรงงานอย่างเป็นธรรม และการมีมาตรการสนับสนุนความเป็นอยู่ที่ดีของพนักงาน ถือเป็นส่วนหนึ่งในการตอบสนองความคาดหวังของผู้มีส่วนได้เสีย และแสดงถึงความรับผิดชอบต่อของบริษัทในฐานะที่เป็นส่วนหนึ่งของสังคมและเป็นแรงขับเคลื่อนสำคัญต่อการพัฒนาธุรกิจให้เกิดความยั่งยืนและสอดคล้องตามหลักสิทธิมนุษยชน

แนวปฏิบัติที่ดี

บริษัทควรกำหนดและเปิดเผยนโยบายสิทธิมนุษยชนให้ครอบคลุมพนักงานและผู้มีส่วนได้เสียขององค์กร ตลอดจนมีการปฏิบัติต่อพนักงาน/แรงงานที่สอดคล้องกับนโยบายดังกล่าว เช่น การจ้างงานผู้พิการ การเปิดโอกาสให้พนักงานมีส่วนร่วมในการเจรจาต่อรองเกี่ยวกับสวัสดิการและข้อตกลงที่ส่งผลกระทบต่อพนักงาน เป็นต้น

นอกจากนี้ บริษัทควรเปิดเผยรายละเอียดกระบวนการตรวจสอบด้านสิทธิมนุษยชนอย่างรอบด้าน (Human Rights Due Diligence) ตลอดจนมีการดำเนินการที่สอดคล้องกับกระบวนการ โดยระบุและเปิดเผยความเสี่ยงด้านสิทธิมนุษยชนที่เกิดขึ้นทั้งในองค์กรและห่วงโซ่อุปทาน เปิดเผยแนวทางการบริหารจัดการความเสี่ยงที่เกี่ยวข้องกับเรื่องสิทธิมนุษยชนเพื่อป้องกันหรือบรรเทาผลกระทบดังกล่าว ตลอดจนมีแนวทางแก้ไขเยียวยา (Remediation) เมื่อเกิดการละเมิดสิทธิมนุษยชนในการดำเนินงานของบริษัท

โครงสร้างคำถาม

คำถามหมวดนี้จะประเมินถึงนโยบายสิทธิมนุษยชน การปฏิบัติต่อแรงงานอย่างเป็นธรรมบนพื้นฐานของหลักสิทธิมนุษยชน ตลอดจนการขยายขอบเขตความครอบคลุมในด้านสิทธิมนุษยชนไปถึงห่วงโซ่อุปทาน (Supply Chain) กระบวนการตรวจสอบด้านสิทธิมนุษยชนอย่างรอบด้าน (Human Rights Due Diligence) โดยการเปิดเผยความเสี่ยงและการบริหารจัดการความเสี่ยงด้านสิทธิมนุษยชนของบริษัท



หมวด การพัฒนาศักยภาพ แก่พนักงาน

หลักการและเหตุผล

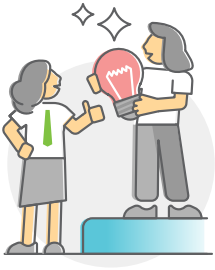
พนักงานที่มีศักยภาพเป็นปัจจัยสำคัญในการขับเคลื่อนกลยุทธ์ทางธุรกิจที่บริษัทกำหนด รวมถึงการเพิ่มโอกาสในการพัฒนาผลผลิตและการสร้างสรรค์นวัตกรรมทางธุรกิจ การพัฒนาศักยภาพให้แก่พนักงานยังเป็นอีกวิธีการหนึ่งในการจูงใจให้บุคลากรอยากร่วมงานและมีส่วนร่วมในการพัฒนาองค์กรไปพร้อมกัน

แนวปฏิบัติที่ดี

บริษัทควรกำหนดแนวทางการพัฒนาศักยภาพของพนักงานอย่างเป็นระบบ โดยครอบคลุมตั้งแต่การวิเคราะห์ความจำเป็นในการฝึกอบรมตามหน้าที่หรือผลประเมินพนักงาน รวมทั้งกำหนดทิศทางการพัฒนาศักยภาพพนักงานผ่านการระบุเป้าหมายและโครงการส่งเสริมความรู้อย่างเป็นระบบเพื่อให้สามารถติดตามผลการฝึกอบรมได้ นอกจากนี้บริษัทควรจัดเก็บข้อมูลสถิติจำนวนชั่วโมงฝึกอบรมโดยเฉลี่ยของพนักงานต่อปีไว้อย่างครบถ้วน และระบุประโยชน์ที่พนักงานและบริษัทได้รับจากโครงการฝึกอบรม เพื่อให้ทราบผลสำเร็จของโครงการพัฒนาศักยภาพของพนักงานตามวัตถุประสงค์ของโครงการฝึกอบรมนั้น

โครงสร้างคำถาม

คำถามหมวดนี้จะประเมินกระบวนการพัฒนาศักยภาพและส่งเสริมความก้าวหน้าแก่พนักงาน ได้แก่ การวิเคราะห์ความจำเป็นของการฝึกอบรม การตั้งเป้าหมายการฝึกอบรม การจัดโครงการฝึกอบรมบันทึกข้อมูลสถิติจำนวนชั่วโมงฝึกอบรมโดยเฉลี่ยของพนักงานต่อปี และการระบุผลประโยชน์จากการฝึกอบรม



หมวด การจูงใจและรักษาพนักงาน

หลักการและเหตุผล

บริษัทที่สามารถจูงใจและรักษาพนักงานที่มีศักยภาพ จะสามารถรักษาความสามารถในการแข่งขันทางธุรกิจและมีโอกาสประสบความสำเร็จตามกลยุทธ์ที่องค์กรกำหนด ซึ่งแนวทางการจูงใจและรักษาพนักงานจะพิจารณาถึงกรอบการให้ค่าตอบแทนและสวัสดิการทั้งในระยะสั้นและระยะยาว ตามความเหมาะสมกับผลดำเนินงานของพนักงานในทุกระดับทั่วทั้งองค์กร

แนวปฏิบัติที่ดี

บริษัทควรวางแผนทางการจูงใจและรักษาพนักงานโดยเริ่มจากการพิจารณาการปฏิบัติงานของพนักงานทุกคน ด้วยเกณฑ์การประเมินที่ชัดเจน อ้างอิงตามผลสำเร็จของการปฏิบัติงาน เพื่อนำผลการประเมินดังกล่าวมาใช้กำหนดระดับค่าตอบแทน และเป็นข้อมูลสำหรับการกำหนดโครงการพัฒนาประสิทธิภาพการทำงานของพนักงาน

ในขณะเดียวกัน บริษัทสามารถติดตามระดับความพึงพอใจหรือความผูกพันของพนักงานที่มีต่อองค์กร โดยกำหนดเป้าหมายเชิงปริมาณและติดตามผลการประเมินความพึงพอใจและ/หรือความผูกพันของพนักงาน เพื่อนำผลการประเมินไปวิเคราะห์และจัดทำโครงการพัฒนาความพึงพอใจและปรับปรุงการดูแลพนักงาน ตลอดจนสื่อสารผลการประเมินดังกล่าวให้พนักงานรับทราบ และเปิดเผยสถิติการลาออกของพนักงาน เพื่อแสดงความมุ่งมั่นในการพัฒนาและยกระดับการดูแลพนักงานอย่างต่อเนื่อง

โครงสร้างคำถาม

คำถามหมวดนี้จะประเมินกระบวนการประเมินผลการทำงานของพนักงานรวมถึงการใช้ผลการประเมินในการกำหนดค่าตอบแทนและกำหนดโครงการฝึกอบรมที่จำเป็น และการวัดระดับความพึงพอใจและ/หรือความผูกพันของพนักงานที่มีต่อองค์กรเพื่อพัฒนาโครงการและสื่อสารผลการประเมินดังกล่าวให้แก่พนักงานทั้งองค์กร และการเปิดเผยสถิติการลาออกของพนักงาน



หมวด

สุขภาพและความปลอดภัย ในสภาพแวดล้อมการทำงาน

หลักการและเหตุผล

สุขภาพและความปลอดภัยในสภาพแวดล้อมการทำงานเป็นประเด็นที่บริษัทต้องให้ความสำคัญ หากบริษัทไม่สามารถบริหารจัดการประเด็นดังกล่าวได้อย่างเหมาะสม อาจส่งผลกระทบต่ออย่างมีนัยสำคัญต่อองค์กรในแง่ของความเสียหายด้านการเงินที่เกิดขึ้นจากผลผลิตที่ลดลงจากการขาดงาน หรือความเสี่ยงด้านชื่อเสียงจากอุบัติเหตุร้ายแรงถึงขั้นเสียชีวิตจากการที่บริษัทไม่จัดให้มีสภาพแวดล้อมการทำงานที่ปลอดภัย ในทางกลับกันบริษัทที่บริหารจัดการให้มีสุขภาพและความปลอดภัยในสภาพแวดล้อมการทำงานที่ดี จะเป็นการประกันสภาพการทำงานที่พนักงานสามารถทำงานได้มีประสิทธิภาพสูงสุด และเป็นปัจจัยสำคัญต่อระดับความผูกพันของพนักงานที่มีต่อองค์กร

แนวปฏิบัติที่ดี

บริษัทควรบริหารจัดการให้พนักงานมีสุขภาพและทำงานอย่างปลอดภัยในสภาพแวดล้อมที่เหมาะสม ซึ่งบริษัทควรกำหนดเป้าหมายในการพัฒนาความปลอดภัย อาชีวอนามัย และสภาพแวดล้อมในการทำงาน พร้อมทั้งมีมาตรฐานการดูแลสุขอนามัยและความปลอดภัยของพนักงาน รวมถึงการพิจารณาประเมินความเสี่ยงด้านสุขอนามัยและความปลอดภัยของพนักงานและผู้รับเหมา/คู่ค้าที่อาจเกิดขึ้นในขั้นตอนการปฏิบัติงาน พร้อมทั้งกำหนดมาตรการป้องกันและลดความเสี่ยงที่เกิดขึ้นในขั้นตอนการปฏิบัติงาน (ผู้รับเหมาในที่นี้ หมายถึง ผู้รับเหมาโดยตรงของบริษัท หรือผู้รับเหมาช่วงที่ปฏิบัติงานอยู่ในพื้นที่ของบริษัท)

นอกจากนี้ บริษัทควรพิจารณำบันทึกอัตราการบาดเจ็บจากการทำงานถึงขั้นหยุดงาน (Lost Time Injury Frequency Rate: LTIFR/Lost Time Incident Rate: LTIR) หรืออัตราการหยุดงาน (Absentee Rate: AR) และกรณีเสียชีวิตจากการดำเนินงาน (Fatality) ของพนักงานและผู้รับเหมา/คู่ค้า เพื่อทำการสืบสวนถึงต้นเหตุของเหตุการณ์ดังกล่าว และกำหนดโครงการส่งเสริมความรู้ รวมถึงการฝึกอบรมเพื่อให้เกิดความตระหนักและสามารถรับมือกับความเสียหายจากสภาพแวดล้อมในการทำงาน

โครงสร้างคำถาม

คำถามสำหรับกลุ่มอุตสาหกรรม :

FINCIAL / TECH

คำถามหมวดนี้จะประเมินการกำหนดเป้าหมายในการพัฒนาความปลอดภัย อาชีวอนามัย และสภาพแวดล้อมในการทำงานที่เกี่ยวข้องกับพนักงาน การดำเนินโครงการเพื่อสนับสนุนสุขภาพและความเป็นอยู่ที่ดีของพนักงาน ทั้งการให้ความรู้/สร้างความตระหนักด้านสุขภาพความปลอดภัย การนำไปปฏิบัติ รวมทั้งการวัดผลและการตรวจประเมิน



คำถามสำหรับกลุ่มอุตสาหกรรม :

AGRO / CONSUMP / INDUS / PROPCON / RESOURC / SERVICES

คำถามหมวดนี้จะประเมินการจัดการเพื่อป้องกันและลดความเสี่ยงด้านสุขอนามัยและความปลอดภัยในสภาพแวดล้อมการทำงานที่เกิดขึ้นในขั้นตอนการปฏิบัติงาน รวมถึงการบันทึกข้อมูลสถิติการเสียชีวิตจากการดำเนินงาน (Fatality) ของพนักงานและผู้รับเหมา/คู่ค้าที่ปฏิบัติงานในพื้นที่ของบริษัท

สำหรับกลุ่มทรัพยากรและกลุ่มสินค้าอุตสาหกรรม บริษัทควรให้ความสำคัญกับการควบคุมดูแลการรั่วไหลของสารเคมีซึ่งอาจก่อให้เกิดอันตรายต่อสุขภาพของผู้มีส่วนได้เสีย โดยบันทึกการรั่วไหลทั้งจากสารอันตรายตามที่กฎหมายกำหนดและสารไม่อันตรายภายในสถานประกอบการที่ก่อให้เกิดเหตุการณ์ เช่น อุบัติเหตุถึงขั้นหยุดงานหรือเสียชีวิตของพนักงาน มีการอพยพให้ชุมชนออกจากพื้นที่ เกิดการรั่วไหลของสารเคมีลงสู่แหล่งน้ำสาธารณะ เป็นต้น

รายละเอียดที่ควรทราบ

คำนิยามเกี่ยวกับข้อมูลความปลอดภัย

- **การบาดเจ็บถึงขั้นหยุดงาน (Lost Time Injury)** คือ การบาดเจ็บที่ทำให้หยุดงาน ตั้งแต่ 1 วันขึ้นไป (เริ่มนับวันหยุดจากวันที่เกิดอุบัติเหตุ)
- **อัตราการบาดเจ็บถึงขั้นหยุดงาน (Lost Time Injury Frequency Rate/Lost Time Injury Rate)*** คำนวณได้จาก

$$\frac{\text{จำนวน (ราย) ของการบาดเจ็บถึงขั้นหยุดงาน (ในช่วงเวลาที่รายงาน)} \times 2,000,000 \text{ หรือ } 1,000,000 \text{ ชั่วโมงการปฏิบัติงาน}}{\text{จำนวนชั่วโมงการปฏิบัติงาน (ในช่วงเวลาที่รายงาน)}}$$

- **การยศาสตร์ (Ergonomics)*** หมายถึง การปรับเปลี่ยนสภาพงานให้เหมาะสมกับผู้ปฏิบัติงาน หรือเป็นการปรับปรุงสภาพการทำงานอย่างเป็นระบบ เพื่อการทำงานได้อย่างถูกต้อง รวดเร็ว ลดความผิดพลาดในการทำงาน พัฒนาความปลอดภัย ลดความเครียดและความล้าจากการทำงาน

หมายเหตุ * อัตราการบาดเจ็บถึงขั้นหยุดงานและการดูแลพนักงานด้วยหลักการยศาสตร์เป็นคำถามเฉพาะกลุ่มอุตสาหกรรม



หมวด การมีส่วนร่วมกับชุมชน และสังคม

คำถามสำหรับกลุ่มอุตสาหกรรม :

AGRO / CONSUMP / INDUS / PROPCON / RESOURC / SERVICES

หลักการและเหตุผล

ปัจจุบันชุมชนและภาคประชาสังคมมีความตื่นตัวถึงผลกระทบจากการดำเนินธุรกิจมากขึ้นและยังสามารถเข้าถึงหรือเผยแพร่ข้อมูลข่าวสารที่เกี่ยวข้องได้อย่างรวดเร็ว บริษัทจึงจำเป็นต้องจัดการสถานการณ์ดังกล่าว เพื่อควบคุมความเสี่ยงที่สามารถส่งผลกระทบต่อชื่อเสียง รวมทั้งเป็นการสนับสนุนการดำเนินธุรกิจให้เกิดความราบรื่นจากการได้รับความร่วมมือที่ดีจากชุมชนท้องถิ่นหรือภาครัฐ

แนวปฏิบัติที่ดี

บริษัทควรแสดงการมีส่วนร่วมกับชุมชนและสังคมที่เกี่ยวข้อง โดยสำรวจข้อกังวลของสังคมที่อาจเกิดขึ้นจากการดำเนินงานของบริษัท เพื่อกำหนดแนวทางในการลดผลกระทบที่มีต่อชุมชนและสังคมอย่างต่อเนื่อง นอกจากนี้ บริษัทยังควรมุ่งเน้นการดำเนินโครงการซึ่งมีส่วนร่วมในการพัฒนาชุมชนหรือแก้ไขปัญหาสังคมอย่างยั่งยืนผ่านกระบวนการทางธุรกิจ โดยกำหนดกลยุทธ์การดำเนินงานร่วมกับชุมชนหรือแก้ไขปัญหาสังคม เพื่อให้มีทิศทางการทำงานที่ชัดเจนและยั่งยืน ตลอดจนมีการติดตามผลลัพธ์และประโยชน์ที่เกิดขึ้นว่าเป็นไปตามกลยุทธ์ที่กำหนด ทั้งประโยชน์ที่บริษัทได้รับในเชิงปริมาณ/มูลค่า/ผลตอบแทนทางเศรษฐกิจ เช่น รายได้ กำไร ค่าใช้จ่ายที่ลดลง หรือระดับความเสี่ยงที่ลดลง รวมถึงประโยชน์/ผลตอบแทนเชิงปริมาณทางสังคมที่เกิดขึ้นต่อชุมชน/สังคมในเชิงผลจากกระบวนการ (Output) หรือผลลัพธ์สุดท้าย (Outcome)

โครงสร้างคำถาม

คำถามหมวดนี้จะประเมินการสำรวจสภาพชุมชนและสังคมเกี่ยวกับผลกระทบทางลบจากการดำเนินการของธุรกิจหรือโครงการ รวมทั้งกระบวนการดูแลชุมชนและสังคมเพื่อลดผลกระทบ ตลอดจนการมีส่วนร่วมเพื่อพัฒนาชุมชนหรือแก้ไขปัญหาสังคมอย่างยั่งยืนผ่านกระบวนการทางธุรกิจ โดยพิจารณากลยุทธ์การดำเนินงาน โครงการสนับสนุนชุมชนอย่างยั่งยืน ตลอดจนประโยชน์ที่สังคมและบริษัทได้รับ รวมถึงการติดตามผลการดำเนินงานตามกลยุทธ์ที่กำหนด

ข้อควรระวัง

- บริษัทควรตอบคำถามด้วยข้อมูลการดำเนินงานที่ยังคงเชื่อมโยงกับกระบวนการทางธุรกิจ ข้อมูลในลักษณะ CSR after process เช่น การบริจาค กิจกรรมบำเพ็ญประโยชน์หรือกิจกรรมอาสาสมัครของพนักงาน ที่ไม่เกี่ยวข้องกับกระบวนการทางธุรกิจจะไม่สามารถใช้ตอบคำถามได้
- การระบุประโยชน์ที่บริษัทได้รับจากการดำเนินงานเพื่อพัฒนาชุมชนหรือแก้ไขปัญหาสังคม จะไม่รวมถึงประโยชน์ด้านภาพลักษณ์ ชื่อเสียง และการได้รับการยอมรับจากสังคม



หมวด การมีส่วนร่วม ของผู้มีส่วนได้เสีย

หลักการและเหตุผล

บริษัทจำเป็นต้องกำหนดให้มีกระบวนการสร้างการมีส่วนร่วมกับผู้มีส่วนได้เสีย ซึ่งคาดว่าจะได้รับผลกระทบจากการดำเนินธุรกิจของบริษัทหรือสามารถส่งผลกระทบต่อความสามารถในการดำเนินงานขององค์กร เพื่อให้ทราบถึงประเด็นความคาดหวังจากผู้มีส่วนได้เสียที่เกี่ยวข้อง ก่อหน้าไปประกอบการตัดสินใจดำเนินกิจกรรมขององค์กร รวมทั้งยังเป็นการเปิดโอกาสให้บริษัทสามารถกำหนดทิศทาง การดำเนินธุรกิจที่ตอบสนองต่อความคาดหวังของสังคม รวมถึงสร้างคุณค่าระยะยาวให้แก่ผู้มีส่วนได้เสียทุกกลุ่ม

แนวปฏิบัติที่ดี

กระบวนการสร้างการมีส่วนร่วมของผู้มีส่วนได้เสียให้ครอบคลุมผู้มีส่วนได้เสียทุกกลุ่ม ประกอบด้วย การกำหนดนโยบายที่ครอบคลุมถึงการเปิดโอกาสให้ผู้มีส่วนได้เสียมีส่วนร่วมกับองค์กร แนวทางการระบุและประเมินความสำคัญของผู้มีส่วนได้เสีย รวมถึงการอาศัยความร่วมมือกับผู้มีส่วนได้เสียเพื่อสร้างประโยชน์ร่วมกัน โดยบริษัทต้องดำเนินการระบุและประเมินลำดับความสำคัญของผู้มีส่วนได้เสียของบริษัท การสร้างการมีส่วนร่วมกับกลุ่มผู้มีส่วนได้เสียที่มีความสำคัญ รวมทั้งรายงานผลการมีส่วนร่วมของบริษัทกับผู้มีส่วนได้เสียต่อคณะกรรมการบริษัท

ทั้งนี้ ในช่วงที่เกิดเหตุการณ์วิกฤตต่าง ๆ (เช่น การแพร่ระบาดของ COVID-19 ที่ผ่านมา) บริษัทสามารถดำเนินการเพื่อสร้างการมีส่วนร่วมกับกลุ่มผู้มีส่วนได้เสียที่มีความสำคัญ เพื่อก่อให้เกิดความร่วมมือที่จะผ่านพ้นอุปสรรคไปด้วยกันในภาวะวิกฤต และเป็นการรักษาความสัมพันธ์ที่ดีระหว่างบริษัทและผู้มีส่วนได้เสีย

นอกจากนี้ บริษัทควรกำหนดการดำเนินการสร้างการมีส่วนร่วมของผู้มีส่วนได้เสียภายในบริษัทเพื่อขับเคลื่อนความยั่งยืนขององค์กรโดยกำหนดให้คณะกรรมการเป็นผู้กำหนดนโยบายและแนวทางการดำเนินงาน และผู้นำบริษัทเป็นผู้ติดตามผลการดำเนินงานของบริษัท รวมถึงกำหนดให้พนักงานมีส่วนร่วมหรือเสนอแนวคิดในการดำเนินงาน

โครงสร้างคำถาม

คำถามหมวดนี้จะประเมินการมีส่วนร่วมของผู้มีส่วนได้เสียจากนโยบายการมีส่วนร่วมของผู้มีส่วนได้เสียและผลการมีส่วนร่วมของบริษัทกับผู้มีส่วนได้เสีย รวมถึงการมีส่วนร่วมของผู้มีส่วนได้เสียภายในบริษัทในการขับเคลื่อนความยั่งยืนขององค์กร



หมวด

การมีส่วนร่วมกับชุมชนและ เพิ่มโอกาสการเข้าถึงเทคโนโลยี สารสนเทศและบริการดิจิทัล

คำถามสำหรับกลุ่มอุตสาหกรรม :
TECH

หลักการและเหตุผล

บริษัทที่สามารถเพิ่มโอกาสให้ผู้มีส่วนได้เสียดำเนินกิจกรรมทั้งในทางธุรกิจหรือในชีวิตประจำวันผ่านระบบดิจิทัล จะสามารถได้รับผลกระทบเชิงบวกจากการเพิ่มโอกาสขยายฐานลูกค้าไปยังผู้ใช้ทุกกลุ่มในสังคม และยังเป็น การสนับสนุนให้ลูกค้า ผู้ใช้บริการ และสังคมในวงกว้างสามารถเข้าถึงข้อมูล ข่าวสาร องค์กรความรู้ และงานวิจัยในปัจจุบัน ที่เป็นรูปแบบดิจิทัลมากขึ้น ซึ่งเป็นการสร้างความยั่งยืนให้แก่สังคมและช่วยพัฒนาศักยภาพของคนในสังคม ผ่านการเข้าถึงเทคโนโลยีซึ่งเป็นจุดแข็งของธุรกิจ และยังเป็น การสะท้อนความมุ่งมั่นของบริษัทในการพัฒนาสังคม นอกเหนือไปจากกิจกรรมทางธุรกิจ

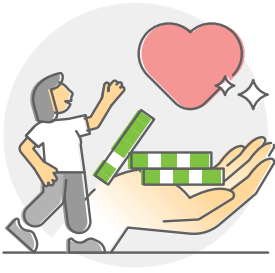
แนวปฏิบัติที่ดี

บริษัทควรตรวจสอบผลกระทบจากการดำเนินงานอย่างสม่ำเสมอ ตลอดจนใช้ศักยภาพและความเชี่ยวชาญไปมีส่วนร่วม ในการพัฒนาชุมชนอย่างกว้างขวาง โดยประกาศความมุ่งมั่นและกำหนดแผนการดำเนินการเพื่อเพิ่มโอกาสให้ผู้ ใช้ทุกกลุ่มในสังคมมีโอกาสเข้าถึงเทคโนโลยีสารสนเทศและบริการดิจิทัลมากยิ่งขึ้น และบริษัทควรกำหนดแนวทาง การจัดสรรสินค้าและบริการที่สร้างมูลค่าเพิ่มทางสังคม โดยสร้างช่องทางเพื่อการเข้าถึงเทคโนโลยีสารสนเทศสำหรับการ สื่อสาร เช่น การกำหนดสินค้าหรือโครงการสำหรับกลุ่มผู้มีรายได้น้อยหรืออาศัยอยู่พื้นที่ห่างไกลผ่านการวาง ระบบเครือข่าย การกำหนดให้มีสินค้าหรืออุปกรณ์ที่ใช้เทคโนโลยีเพื่อช่วยเหลือ (Assistive Technology) สำหรับ ผู้พิการโดยเฉพาะ ทั้งอุปกรณ์ช่วยเหลือให้สามารถใช้สายตา การเคลื่อนไหวร่างกาย หรือเสียงสำหรับการควบคุม การทำงานของอุปกรณ์ การสร้างช่องทางให้กลุ่มผู้พิการสามารถเข้าถึงบริการ รวมถึงการให้ความรู้เกี่ยวกับการใช้งาน เทคโนโลยีอย่างถูกต้อง ปลอดภัย และมีคุณภาพแก่คนในสังคม

นอกจากนี้ บริษัทต้องสามารถระบุประโยชน์เชิงปริมาณที่เกิดขึ้นต่อสังคม และผลตอบแทนทางเศรษฐกิจของบริษัท จากการจัดสรรสินค้า/บริการหรือกิจกรรมที่สนับสนุนการเข้าถึงเทคโนโลยีสารสนเทศเพื่อการสื่อสาร

โครงสร้างคำถาม

คำถามหมวดนี้จะประเมินการสำรวจสภาพชุมชนเกี่ยวกับผลกระทบทางลบจากการดำเนินธุรกิจ รวมทั้งกระบวนการ ดูแลชุมชนเพื่อลดผลกระทบ ตลอดจนนโยบายและแนวปฏิบัติด้านการเพิ่มโอกาสให้ผู้เข้าถึงระบบดิจิทัล การจัดสรร สินค้าและบริการที่สร้างมูลค่าเพิ่มทางสังคม เพื่อให้ผู้มีส่วนได้เสียเข้าถึงเทคโนโลยีสารสนเทศเพื่อการสื่อสาร ตลอดจน มีการวัดผลลัพธ์ที่เกิดขึ้นต่อสังคมและต่อธุรกิจ ติดตามผลของการจัดสรรสินค้า/บริการหรือกิจกรรมที่สนับสนุน การเข้าถึงเทคโนโลยีสารสนเทศเพื่อการสื่อสาร



หมวด การทำธุรกิจทางการเงินหรือ ประกันภัยอย่างรับผิดชอบ

คำถามสำหรับกลุ่มอุตสาหกรรม :
FINCIAL

หลักการและเหตุผล

บริษัทกลุ่มธนาคารพาณิชย์ สถาบันทางการเงิน และสถาบันประกันภัยในปัจจุบันต้องเผชิญกับแรงกดดันและความคาดหวังที่เพิ่มขึ้นจากผู้มีส่วนได้เสียในประเด็นการสนับสนุนสินเชื่อหรือการประกันให้แก่ลูกค้าที่ประกอบธุรกิจที่ไม่เหมาะสม ไม่ว่าจะเป็นประเด็นความเสี่ยงด้านการละเมิดข้อกำหนดด้านสิ่งแวดล้อมหรือความเสี่ยงด้านการละเมิดสิทธิมนุษยชน ซึ่งการสนับสนุนธุรกิจดังกล่าวสามารถส่งผลกระทบต่อชื่อเสียงของบริษัทได้อย่างมีนัยสำคัญ รวมไปถึงความเสี่ยงทางการเงินที่เกิดขึ้นจากกรณีที่ลูกค้าไม่สามารถชำระคืนเงินต้นหรือดอกเบี้ยได้ตามกำหนด เนื่องจากโครงการที่ขอสินเชื่อไปลงทุนไม่ได้รับการพิจารณาอย่างรอบคอบก่อนการปล่อยสินเชื่อโดยบริษัท

แนวปฏิบัติที่ดี

สถาบันทางการเงิน ควรกำหนดและเปิดเผยนโยบายและมีกระบวนการตรวจประเมินความเสี่ยงด้านการปล่อยสินเชื่อ และการลงทุนอย่างมีความรับผิดชอบ โดยพิจารณาครอบคลุมประเด็นด้านสิ่งแวดล้อม สังคม และบรรษัทภิบาล (ESG) รวมถึงแนวทางการป้องกันการทุจริตและคอร์รัปชันซึ่งเป็นความเสี่ยงในระดับรายอุตสาหกรรม

บริษัทประกันภัย ควรกำหนดและเปิดเผยนโยบายการประกันภัยที่สอดคล้องกับหลักการประกันภัยที่ยั่งยืน (The Principles for Sustainable Insurance: PSI) ที่ครอบคลุมถึงการพิจารณาประเด็นด้านสิ่งแวดล้อม สังคม และบรรษัทภิบาลในกระบวนการออกผลิตภัณฑ์ บริษัทประกันภัยควรสร้างความตระหนักรู้ในการทำงานร่วมกับผู้มีส่วนได้เสีย เพื่อยกระดับการรับรู้ที่มีต่อประเด็นดังกล่าว เพื่อแสดงความโปร่งใสในความรับผิดชอบต่อผู้นำหลักการประกันภัยที่ยั่งยืนไปปฏิบัติแก่สาธารณะ

แนวปฏิบัติที่ดีของการทำธุรกิจทางการเงินและประกันภัยอย่างรับผิดชอบยังครอบคลุมถึงการนำประเด็น ESG เข้ามาใช้ในการพัฒนาผลิตภัณฑ์ บริการ หรือการลงทุน เช่น การตรวจสอบผลกระทบด้าน ESG เพื่อใช้ประกอบการพิจารณาปล่อยสินเชื่อ การกำหนดให้มีผลิตภัณฑ์และบริการที่มีส่วนสนับสนุนหรือคำนึงถึงประเด็นด้าน ESG การให้คำแนะนำหรือคำปรึกษาที่เกี่ยวข้องกับประเด็นด้าน ESG ให้แก่ผู้ขอสินเชื่อหรือลูกค้าประกันภัย เป็นต้น

โครงสร้างคำถาม

คำถามหมวดนี้จะประเมินการกำหนดและเปิดเผยนโยบายการปล่อยสินเชื่อและการลงทุน รวมทั้งการประกันภัยอย่างมีความรับผิดชอบและการมีผลิตภัณฑ์หรือบริการที่ตอบสนองต่อประเด็นด้าน ESG



หมวด การเพิ่มโอกาส การเข้าถึงบริการทางการเงิน หรือการประกันภัย

คำถามสำหรับกลุ่มอุตสาหกรรม :
FINCIAL

หลักการและเหตุผล

การเพิ่มโอกาสให้ผู้มีส่วนได้เสียเข้าถึงบริการทางการเงินและการบริการประกันภัยสามารถส่งผลกระทบต่อบริษัททั้งในแง่ของการขยายฐานลูกค้า และเป็นการสนับสนุนให้ลูกค้า ผู้ใช้บริการ รวมถึงสังคมในวงกว้างมีความสามารถในการจัดการการเงินส่วนบุคคลอย่างมีประสิทธิภาพมากขึ้น ซึ่งสามารถนำไปสู่การสร้างความเข้มแข็งให้แก่ระบบเศรษฐกิจในระยะยาว และยังเป็นการสะท้อนความมุ่งมั่นของบริษัทในการพัฒนาสังคมนอกเหนือไปจากกิจกรรมทางธุรกิจ

แนวปฏิบัติที่ดี

บริษัทควรประกาศความมุ่งมั่นและแผนการดำเนินการเพื่อเพิ่มโอกาสให้ผู้บริโภคทุกกลุ่มในสังคมมีโอกาสเข้าถึงบริการทางการเงินและการประกันภัย (Financial Inclusion) มากยิ่งขึ้น โดยบริษัทควรกำหนดแนวทางการจัดสรรสินค้าและบริการที่สร้างมูลค่าเพิ่มทางสังคม เช่น การจัดให้มีบริการและการแลกเปลี่ยนความรู้ทางการเงินและการประกันสำหรับกลุ่มธุรกิจขนาดเล็กหรือกลุ่มด้อยโอกาส การสร้างการเข้าถึงบริการแก่กลุ่มที่มีรายได้น้อยในสังคม การสร้างการเข้าถึงบริการทางการเงินแก่กลุ่มผู้พิการ การให้ความรู้ทางการเงินและการประกันแก่กลุ่มที่มีรายได้น้อยในสังคม การเพิ่มช่องทางจัดสรรสินค้าและบริการเพื่อเพิ่มการเข้าถึงบริการของบริษัทแก่กลุ่มที่เสียเปรียบในแง่ที่ตั้ง (Geographically Underserved Groups) การเพิ่มช่องทางในการเข้าถึงบริการโดยส่งเสริมการทำธุรกรรมผ่านโทรศัพท์มือถือของกลุ่มผู้ด้อยโอกาสในสังคม หรือการมีการประกันภัยเฉพาะ เช่น การให้การประกันพืชผลการเกษตรแก่เกษตรกร หรือการประกันภัยสภาวะทุพพลภาพอันเกิดจากการทำงานแก่กลุ่มผู้ใช้แรงงาน เป็นต้น

นอกจากนี้ บริษัทต้องสามารถระบุประโยชน์เชิงปริมาณที่เกิดขึ้นต่อสังคม และผลตอบแทนทางเศรษฐกิจของบริษัทจากการจัดสรรสินค้าหรือบริการที่สร้างมูลค่าเพิ่มทางสังคม

โครงสร้างคำถาม

คำถามหมวดนี้จะประเมินแนวปฏิบัติด้านการเพิ่มโอกาสให้ผู้บริโภคเข้าถึงบริการทางการเงินและการบริการประกันภัย โดยพิจารณาจากการประกาศความมุ่งมั่น การจัดสรรสินค้าและบริการที่สร้างมูลค่าเพิ่มทางสังคม เพื่อให้ผู้มีส่วนได้เสียเข้าถึงบริการทางการเงินมากขึ้น ตลอดจนมีการวัดผลลัพธ์ที่เกิดขึ้นต่อสังคมและต่อธุรกิจ และติดตามผลของการจัดสรรสินค้าหรือบริการที่สร้างมูลค่าเพิ่มทางสังคม



8 การคัดเลือกและพิจารณารางวัล SET Awards กลุ่มรางวัล Sustainability Excellence

นอกเหนือจากการคัดเลือกบริษัทจดทะเบียนให้อยู่ในรายชื่อหุ้นยั่งยืน THSI แล้ว ตลาดหลักทรัพย์ฯ ยังพิจารณารางวัล SET Awards **กลุ่ม Sustainability Excellence** ซึ่งในปี 2566 กลุ่มรางวัล Sustainability Excellence มีการมอบรางวัล 2 ด้านได้แก่ ด้าน**ภาพรวม Sustainability** และด้าน**การจัดการห่วงโซ่อุปทาน** หรือ **Supply Chain Management** โดยมีเกณฑ์การคัดเลือก ดังนี้

Sustainability Awards

- คณะทำงานเพื่อการลงทุนอย่างยั่งยืนคัดเลือกบริษัทจดทะเบียนในรายชื่อหุ้นยั่งยืน THSI ซึ่งมีผลคะแนนการตอบแบบประเมิน THSI ตามเกณฑ์ที่กำหนด (อิงตามกลุ่ม Market Capitalization) เข้าร่วมการสัมภาษณ์เกี่ยวกับการดำเนินงานด้านความยั่งยืนของบริษัท
- คณะกรรมการสัมภาษณ์รางวัล Sustainability Excellence สัมภาษณ์และพิจารณบริษัทจดทะเบียนที่ได้รับรางวัลจากผลคะแนนการตอบแบบประเมิน THSI ร่วมกับคะแนนจากการสัมภาษณ์


หมายเหตุ: บริษัทที่ได้รับการคัดเลือกให้เข้าร่วมการสัมภาษณ์สามารถเลือกวันและเวลาเข้ารับการสัมภาษณ์ได้ตามช่วงเวลาที่กำหนด โดยตลาดหลักทรัพย์ฯ จะแจ้งหัวข้อเรื่องที่บริษัทต้องนำเสนอข้อมูลล่วงหน้า


Supply Chain Management Awards

- คัดเลือกจากบริษัทจดทะเบียนที่ผ่านการพิจารณาตามเกณฑ์ให้อยู่ในรายชื่อหุ้นยั่งยืน THSI และสมัครใจตอบแบบประเมินรางวัลด้าน Supply Chain Management เพิ่มเติมจากแบบประเมิน THSI
- บริษัทที่ได้รับคัดเลือกจะถูกคัดกรองเพิ่มด้วยเกณฑ์ที่ตลาดหลักทรัพย์ฯ กำหนดอีก 2 ด้านได้แก่ (1) เกณฑ์คะแนนของแบบประเมิน THSI จากคำถามหมวดการจัดการห่วงโซ่อุปทานและ (2) เกณฑ์คะแนนของแบบประเมินรางวัลด้าน Supply Chain Management
- บริษัทที่ผ่านการคัดกรองจะได้รับการพิจารณาการดำเนินงานด้าน Supply Chain Management โดยกรรมการพิจารณารางวัล Supply Chain Management (ไม่มีการสัมภาษณ์)

ทั้งนี้ สามารถดูรายละเอียดรางวัล SET Awards ได้ที่ <https://www.set.or.th/setawards>



 ฝ่ายพัฒนาการลงทุนอย่างยั่งยืน
ตลาดหลักทรัพย์แห่งประเทศไทย

 0 2009 9882, 0 2009 9885 และ 0 2009 9886

 SETsustainability@set.or.th