

# Sustainability Awards 2015



## มุ่งมั่นสู่ความเป็นเลิศ ด้านบรรษัทภิบาลและการพัฒนาที่ยั่งยืน

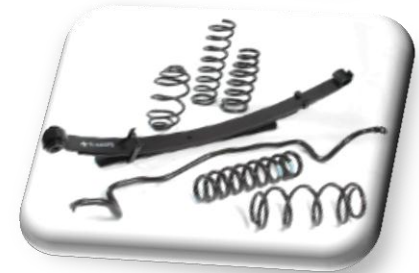
**บมจ. สมบูรณ์ แอ็ดวานซ์ เทคโนโลยี (SAT)**

วันพุธที่ 26 สิงหาคม 2558 เวลา 9.00-10.15 น.  
ณ อาคารตลาดหลักทรัพย์แห่งประเทศไทย ห้องประชุม 1109

# บริษัทในกลุ่มสมบุญ

บริษัทในกลุ่มสมบุญ เป็นผู้ผลิตชิ้นส่วนยานยนต์มานานกว่า 50 ปี มีพนักงานทั้งหมด 3,014 คน ประกอบด้วย 6 บริษัท ดังนี้

1. บริษัท สมบุญ แอ็ดวานซ์ เทคโนโลยี จำกัด (มหาชน) : SAT
2. บริษัท สมบุญหล่อเหล็กเหนียวอุตสาหกรรม จำกัด : SBM
3. บริษัท บางกอกสปริงอินดัสเตรียล จำกัด : BSK
4. บริษัท อินเตอร์เนชั่นแนล แคสติง โปรดักส์ จำกัด : ICP
5. บริษัท สมบุญฟอร์จจิง เทคโนโลยี จำกัด : SFT
6. SBG International Japan Co., Ltd : SIJ



## สถานที่ตั้ง

Plant 1. 129 ม.2 ถนนบางนา-ตราด กม.15 ต.บางโหลง อ.บางพลี จ.สมุทรปราการ

Plant 2. นิคมอุตสาหกรรม อมตะซิตี้ จ.ระยอง

Plant 3. นิคมอุตสาหกรรม อีสเทิร์นซีบอร์ด จ.ระยอง

# วิสัยทัศน์

เป็นบริษัทที่เติบโตของอุตสาหกรรมยานยนต์  
ในเอเชีย ที่มีความเชี่ยวชาญในการออกแบบและผลิต  
ด้วยความรับผิดชอบต่อผู้มีส่วนได้ส่วนเสียและสังคม

## คนสมบรูณ์

## ธุรกิจสมบรูณ์

## ชุมชนสมบรูณ์

### พันธกิจ

1. เพิ่มศักยภาพการจัดการภายในองค์กรเพื่อสร้างการยอมรับและสร้างมูลค่าเพิ่มให้แก่ผู้มีส่วนได้ส่วนเสีย
2. ตอบสนองความคาดหวังของลูกค้าด้วยผลิตภัณฑ์และบริการที่มีคุณภาพ
3. ร่วมเป็นหุ้นส่วนธุรกิจกับลูกค้า เพื่อการตลาด ออกแบบและการพัฒนาผลิตภัณฑ์
4. เพิ่มศักยภาพการผลิตด้วยเทคโนโลยีที่มีศักยภาพและเป็นมิตรกับสิ่งแวดล้อม พร้อมเป็นผู้นำด้านต้นทุนการผลิต
5. เสริมสร้างความสามารถความสอดคล้องของหลากหลายวัฒนธรรมและคุณภาพชีวิตของบุคลากร
6. รับผิดชอบต่อสังคมในทุกกระบวนการเพื่อการเติบโตอย่างยั่งยืน

## กลยุทธ์ในการขับเคลื่อนองค์กรสู่ความยั่งยืน

การเติบโตผ่านหุ้นส่วน  
กลยุทธ์ทางธุรกิจ

การสร้างมูลค่าเพิ่ม  
จากการออกแบบ  
และพัฒนาผลิตภัณฑ์

การดำเนินงาน  
ที่เป็นเลิศ

เป็นองค์กรประสาน  
พลังที่ยั่งยืน

## หลักการทรงงาน และปรัชญาของเศรษฐกิจพอเพียง

### วัฒนธรรมองค์กร

สร้างสรรค์สิ่งใหม่ ใส่ใจลูกค้า มีวินัยทั่วหน้า พัฒนาทีม ทำงานรับผิดชอบต่อ รอบคอบเรื่องคุณภาพ

# เส้นทางสู่ความยั่งยืนของสมบุญกรุ๊ป

"จากพื้นฐาน CSR สู่การพัฒนาที่ยั่งยืน"



โครงการ 8,000 ความดี SBG ภาย 80 พรรยาองค์กรฯ



ศูนย์การเรียนรู้ SLA



ชมรมสมบุญกรุ๊ปอาสา

## CSR after-process

2540 - 2545

- ยึดหลักทรงงานฯ และปรัชญาเศรษฐกิจพอเพียง
- เริ่มต้นจากความร่วมมือของกลุ่มพนักงานในการช่วยเหลือสังคมด้วยความเต็มใจ
- สถานประกอบการดีเด่นด้านแรงงานสัมพันธ์

## CSR in-process

2546 - 2555

- ประยุกต์ใช้ระบบมาตรฐาน ISO9001, TS16949, ISO14001
- ปฏิบัติตามหลักบรรษัทภิบาล
- Code of Conduct, CG Policy Excellent CG Scoring
- ประยุกต์ใช้ ISO 26000 และ เข้มทิศธุรกิจ
- CSR-DIW Continuous

सानคนดี สร้างคนเก่ง

2556

- ปรัชญาการดำเนินธุรกิจ 3 สมบูรณ์ สร้างสมดุล
- SD Roadmap, SD Policy
- SD Report (GRI-G4)
- เข้าเป็นแนวร่วมต่อต้านการทุจริตคอร์รัปชัน ได้การรับรองจาก CAC
- สื่อสารนโยบายต่อต้านการทุจริตคอร์รัปชันสู่ลูกค้า
- เปิดศูนย์การเรียนรู้ Somboon Learning Academy (SLA)

3 สมบูรณ์ สร้างสมดุล : คนสมบูรณ์ ธุรกิจสมบูรณ์ ชุมชนสมบูรณ์

2557

- วัฒนธรรมองค์กรเป็นส่วนหนึ่งในระบบประเมินผลงานรายปี
- กลยุทธ์องค์กร เชื่อมโยงกับ 3 สมบูรณ์ สร้างสมดุล
- CSR Report Progress Level 3 (Integrated)
- ตั้ง SD Unit และ SD Committee
- Anti-corruption Progress Indicator Level 4 (Certified)
- ขยายแนวร่วมต่อต้านการทุจริตคอร์รัปชันกับลูกค้า
- ถ่ายทอดระบบ TPS สู่ลูกค้า

2558

- พนักงานต้นแบบตามกรอบวัฒนธรรมองค์กร
- วัฒนธรรมองค์กรสีเขียว Green Culture (Green Industry Level 4)
- ระบบการผลิตแบบสมบูรณ์ (Somboon Production System ต่อยอดจากระบบ TPS ของลูกค้า)
- พัฒนาคู่ค้าท้องถิ่น
- Anti-corruption Progress Indicator Level 5 (Extended)
- ใช้ SLA เป็นศูนย์การเรียนรู้ของสังคมและชุมชน

หลักการทรงงาน และปรัชญาของเศรษฐกิจพอเพียง

# ปรัชญาการดำเนินธุรกิจ 3 สมบูรณ์ สร้างสมดุล (SBG Triple Bottom Line)

## คนสมบูรณ์

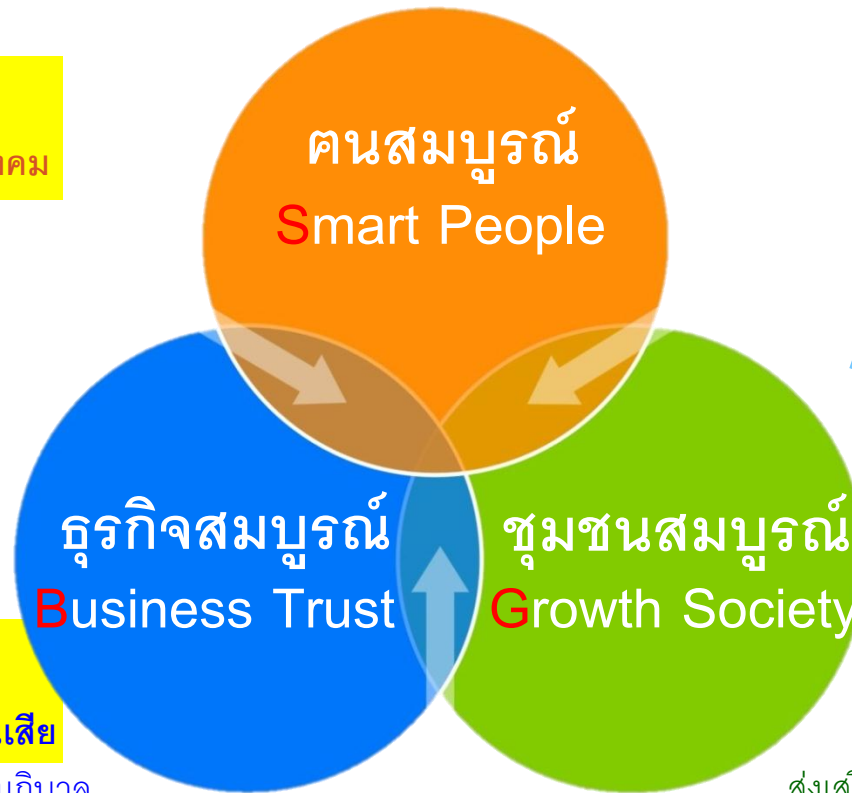
สร้างคุณค่าต่อตนเอง องค์กร และสังคม  
 มุ่งสร้างพนักงานให้เป็นคนดีและคนเก่ง  
 สร้างประโยชน์ให้เกิดคุณค่าต่อตนเอง  
 ธุรกิจและสังคมได้อย่างยั่งยืน

## ธุรกิจสมบูรณ์

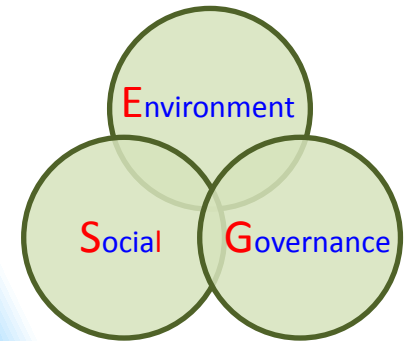
สร้างมูลค่า ตอบสนองผู้มีส่วนได้ส่วนเสีย  
 สร้างมูลค่าทางธุรกิจบนพื้นฐานหลักธรรมาภิบาล  
 ปรัชญาแห่งเศรษฐกิจพอเพียงและเพิ่มมูลค่า  
 ทางธุรกิจด้วยนวัตกรรม

## ชุมชนสมบูรณ์

สร้างโอกาสเพื่อสังคมที่เข้มแข็ง  
 ส่งเสริมการอยู่ร่วมกับสังคมอย่างมีความสุข  
 มุ่งเน้นที่การสร้างโอกาสด้านการศึกษา  
 และเป็นแหล่งเรียนรู้ ตลอดจนส่งเสริมเศรษฐกิจชุมชน



## ESG : Global Sustainability



# กรอบการนำเสนอ

## 1. นโยบายและทิศทาง

นโยบายและทิศทางการดำเนินธุรกิจอย่างยั่งยืน

### ความรับผิดชอบต่อสังคมเชิงกลยุทธ์ของ SBG

- 1.1 นโยบายความรับผิดชอบต่อสังคมและการพัฒนาที่ยั่งยืน
- 1.2 Roadmap การพัฒนาที่ยั่งยืน
- 1.3 บทบาทของผู้นำระดับสูงและการขับเคลื่อนธุรกิจอย่างยั่งยืน
- 1.4 การติดตามและรายงานผลการดำเนินงานด้านการพัฒนาที่ยั่งยืน
- 1.5 กลยุทธ์หลักในการขับเคลื่อนองค์กรสู่ความยั่งยืน

## 2. บรรษัทภิบาลและความยั่งยืน

แนวทางดำเนินการในการนำหลักบรรษัทภิบาลมาใช้เพื่อสร้างความยั่งยืนขององค์กร

- 2.1 บทบาทของคณะกรรมการและคณะกรรมการตรวจสอบด้านบรรษัทภิบาล
- 2.2 แนวทางติดตามและประมวลผลด้านการต่อต้านการทุจริต
- 2.3 การสร้างวัฒนธรรมบรรษัทภิบาลในองค์กร

## 3. การเชื่อมโยง CSR สู่ความยั่งยืน

แนวทางการดำเนินความรับผิดชอบต่อสังคมขององค์กรและความยั่งยืนขององค์กรที่เชื่อมโยงกับกระบวนการทางธุรกิจ

### การสร้างคุณค่าต่อผู้มีส่วนได้ส่วนเสีย

3.1 พนักงาน	3.2 ผลิตภัณฑ์และบริการ	3.3 สิ่งแวดล้อม	3.4 สังคม
<b>คนสมบรูณ์</b>	<b>ธุรกิจสมบรูณ์</b>		<b>ชุมชนสมบรูณ์</b>
<ul style="list-style-type: none"> <li>• บ่มเพาะคนดี สร้างคุณค่าสู่สังคม</li> <li>• พัฒนาคนเก่ง</li> </ul>	<ul style="list-style-type: none"> <li>• ผลิตภัณฑ์และบริการลูกค้า</li> <li>• การพัฒนาและยกระดับคุณค่า</li> <li>• การจัดการสิ่งแวดล้อม</li> </ul>	<ul style="list-style-type: none"> <li>• โรงงานแห่งการเรียนรู้</li> <li>• สร้างโอกาสทางการศึกษา</li> <li>• คำนึงคนดีสู่สังคม</li> <li>• ส่งเสริมอาชีพ</li> </ul>	

## 4. การบริหารความยั่งยืนที่สำคัญ

การบริหารจัดการด้านสำคัญที่สร้างความยั่งยืนขององค์กร

- 4.1 ด้านการบริหารความเสี่ยง
- 4.2 ด้านนวัตกรรมในกระบวนการธุรกิจ
- 4.3 ด้านการบริหารจัดการห่วงโซ่อุปทาน

# 1. นโยบายและทิศทาง

นโยบายและทิศทางการดำเนินธุรกิจอย่างยั่งยืน

1.1 นโยบายความรับผิดชอบต่อสังคมและการพัฒนาที่ยั่งยืน

1.2 Roadmap การพัฒนาที่ยั่งยืน

1.3 บทบาทของผู้นำระดับสูงและการขับเคลื่อนธุรกิจอย่างยั่งยืน

1.4 การติดตามและรายงานผลการดำเนินงานด้านการพัฒนาที่ยั่งยืน

1.5 กลยุทธ์หลักในการขับเคลื่อนองค์กรสู่ความยั่งยืน

# 1.1 นโยบายความรับผิดชอบต่อสังคมและการพัฒนาที่ยั่งยืน

## นโยบาย CSR & SD

**Somboon Advance Technology Public Company Limited**  
**Somboon Malleable Iron Industrial Company Limited**  
**International Casting Products Company Limited**  
**Somboon Forging Technology Company Limited**  
**Bangkok Spring Industrial Company Limited**

179 Moo 2, 19<sup>th</sup> KM, Bangpa-Tad Rd., Bangpa-Tad, Bangkok, Samutprakarn 10940 Thailand  
 Tel. 02 728 8500 Fax. 02 728 8613

ประกาศที่ 037/2557

**เรื่อง นโยบายความรับผิดชอบต่อสังคมและการพัฒนาที่ยั่งยืน**

ด้วยความมุ่งมั่นของคณะกรรมการบริษัทฯ ที่จะกำกับดูแลกิจการด้วยหลักธรรมาภิบาลและความโปร่งใส ให้บรรลุวัตถุประสงค์ตามวิสัยทัศน์และพันธกิจ ผู้ที่เป็นบริษัทที่เติบโตของอุตสาหกรรมยานยนต์ในเอเชีย มีความเชี่ยวชาญในการออกแบบและผลิต ด้วยความรับผิดชอบของผู้มีส่วนได้ส่วนเสียและสังคม บริษัทฯ จึงมุ่งมั่นที่จะพัฒนานักงานให้เกิดการเติบโตทางธุรกิจควบคู่ไปกับการอยู่ร่วมกับสังคมและสิ่งแวดล้อมอย่างยั่งยืน โดยคำนึงถึงความต้องการของผู้มีส่วนได้ส่วนเสียและเห็นโอกาสทางธุรกิจเป็นสำคัญ ภายใต้นโยบายความรับผิดชอบต่อสังคมและการพัฒนาที่ยั่งยืนที่ระบุว่า "บริษัทในกลุ่มสมบรูณ์เน้นการพัฒนาองค์กรโดยมี "คน" เป็นทรัพยากรหลักในการขับเคลื่อน เพื่อตอบสนองความต้องการของผู้มีส่วนได้ส่วนเสียอย่างสมดุลและสามารถอยู่ร่วมกับสังคมได้อย่างมีความสุขและยั่งยืน" โดยมีแนวปฏิบัติดังต่อไปนี้

- 1) ด้านการพัฒนาบุคลากร**  
มุ่งสร้างพนักงานให้เป็นคนดีและเก่ง ด้วยการพัฒนาศักยภาพพนักงานผู้มีความเป็นมืออาชีพเพื่อรองรับการเติบโตของอุตสาหกรรม ควบคู่ไปกับการส่งเสริมความรับผิดชอบต่อสังคมส่วนบุคคล (Individual Social Responsibility: ISR) ภายใต้แนวคิด สร้างคุณค่าต่อตนเอง องค์กร และสังคม โดยเน้นการขยายผลจากตัวพนักงานสู่สังคมภายนอก และสร้างวัฒนธรรมที่เข้มแข็ง เพื่อยกระดับกระบวนการบริหารจัดการให้เกิดคุณค่า
- 2) ด้านการพัฒนาธุรกิจ**  
สร้างมูลค่าทางธุรกิจบนพื้นฐานหลักธรรมาภิบาลและเพิ่มมูลค่าทางธุรกิจด้วยนวัตกรรมเพื่อสร้างความมั่นใจให้แก่ผู้มีส่วนได้ส่วนเสีย โดยคำนึงถึงคุณภาพ ความคุ้มค่าและกระบวนการกระบวนการธุรกิจ และส่งเสริมกระบวนการจัดการห่วงโซ่มูลค่า (Supply Chain Value) รวมไปถึงการพัฒนาผลิตภัณฑ์ที่เป็นมิตรต่อสิ่งแวดล้อมและปลอดภัยกับผู้บริโภค อีกทั้งส่งเสริมการจัดการธุรกิจโดยยึดหลักความซื่อสัตย์
- 3) ความรับผิดชอบต่อสังคมและชุมชน**  
ส่งเสริมการอยู่ร่วมกับชุมชนและสังคมอย่างมีความสุข มุ่งเน้นการสร้างโอกาสด้านการศึกษาแก่กลุ่มเยาวชนโดยเฉพาะในระดับอาชีวศึกษาให้มีความรู้และประสบการณ์ที่ดี อีกทั้งสนับสนุนให้เกิดอาชีพแก่ชุมชนเพื่อให้มีรายได้และมีความเป็นอยู่ที่ดีขึ้น โดยมุ่งเน้นกระบวนการทำงานร่วมกับแบบเครือข่ายและสอดคล้องกับทิศทางการพัฒนาของภาครัฐและวิสัยทัศน์  
ทั้งนี้ นโยบายความรับผิดชอบต่อสังคมและการพัฒนาที่ยั่งยืน ได้รับการถ่ายทอดอย่างทั่วถึงในแต่ละบริษัทฯ ในกลุ่มสมบรูณ์ โดยพนักงานทุกคนมีหน้าที่และความรับผิดชอบต่อส่วนรวมแบบการพัฒนาที่ยั่งยืน ประจำปี 2556-2560 ภายใต้ปฏิบัติการดำเนินธุรกิจที่ "3 สมบรูณ์ สร้างสังคมสุข" โดยพนักงานของบริษัทฯ ในกลุ่มสมบรูณ์ต้องยึดมั่นปฏิบัติอย่างเคร่งครัดและต่อเนื่อง ภายใต้กำกับดูแลของฝ่ายบริหารของบริษัทฯ

จึงประกาศมาให้ทราบโดยทั่วกัน ณ วันที่ 20 พฤษภาคม 2557

(ลงชื่อที่ กิตติพาณิชย์)  
กรรมการผู้อำนวยการ

CC : All Executives , Managers, Announcement Board.

### 1) ด้านการพัฒนาบุคลากร

มุ่งสร้างพนักงานให้เป็นคนดีและเก่ง ด้วยการพัฒนาศักยภาพพนักงานผู้มีความเป็นมืออาชีพเพื่อรองรับการเติบโตของอุตสาหกรรม ควบคู่ไปกับการส่งเสริมความรับผิดชอบต่อสังคมส่วนบุคคล

### 2) ด้านการพัฒนาธุรกิจ

สร้างมูลค่าทางธุรกิจบนพื้นฐานหลักธรรมาภิบาล และเพิ่มมูลค่าทางธุรกิจด้วยนวัตกรรม เพื่อสร้างความมั่นใจให้แก่ผู้มีส่วนได้ส่วนเสีย

### 3) ด้านความรับผิดชอบต่อสังคมและชุมชน

ส่งเสริมการอยู่ร่วมกับชุมชน และสังคมอย่างมีความสุข มุ่งเน้นการสร้างโอกาสด้านการศึกษาแก่กลุ่มเยาวชนโดยเฉพาะในระดับอาชีวศึกษา อีกทั้งสนับสนุนให้เกิดอาชีพในชุมชน เพื่อให้สามารถพึ่งพาตนเองและความเป็นอยู่ที่ดีขึ้น



# 1.2 Roadmap การพัฒนาที่ยั่งยืน

แผน	ปี	2556-2557	2558	2559	2560
คน สมบูรณ์	กำหนดเป้าหมาย	<ul style="list-style-type: none"> <li>ทบทวนวัฒนธรรมองค์กรและกำหนดตัวชี้วัด และสื่อสารให้เกิดความเข้าใจและนำไปปฏิบัติ</li> <li>จัดทำแผนพัฒนาบุคลากรครอบคลุมทุกด้านตามปรัชญา 3 สมบูรณ์ สร้างสมดุล</li> </ul>	<ul style="list-style-type: none"> <li>เกิดพนักงานต้นแบบสู่การพัฒนาตามกรอบวัฒนธรรมองค์กร</li> <li>ริเริ่มโครงการแบบ Project Based and Cross Function</li> </ul>	<ul style="list-style-type: none"> <li>ส่งเสริมการแบ่งปันองค์ความรู้ข้ามสายงาน (Knowledge Sharing Cross Function)</li> </ul>	<ul style="list-style-type: none"> <li>สร้างวัฒนธรรมแห่งการเรียนรู้เชิงนวัตกรรม</li> </ul>
	ธุรกิจ สมบูรณ์	พัฒนากระบวนการ		พัฒนาผลิตภัณฑ์	สร้างพันธมิตร
		<ul style="list-style-type: none"> <li>จัดทำและเปิดเผยข้อมูลรายงานความยั่งยืนตามกรอบ GRI</li> <li>ขยายผลโครงการ TPS ไปสู่ลูกค้า</li> </ul>	<ul style="list-style-type: none"> <li>ปรับปรุงโครงการ QCC ภายใต้อปรัชญา 3 สมบูรณ์ สร้างสมดุล</li> </ul>	<ul style="list-style-type: none"> <li>พัฒนาผลิตภัณฑ์สีเขียว</li> <li>สร้างวัฒนธรรมสีเขียวในองค์กร</li> </ul>	<ul style="list-style-type: none"> <li>สร้างพันธมิตรทางธุรกิจเพื่อเพิ่มมูลค่าและสร้างความเชื่อมั่นตลอดห่วงโซ่อุปทาน</li> </ul>
ชุมชน สมบูรณ์	ร่วมพัฒนา		สร้างเครือข่าย		สร้างมูลค่า/คุณค่าร่วม
	<ul style="list-style-type: none"> <li>ริเริ่มโครงการทวิภาคีเพื่อพัฒนาช่างเทคนิค</li> <li>ริเริ่มโครงการชุมชนดีมีอาชีพ</li> </ul>	<ul style="list-style-type: none"> <li>ริเริ่มโครงการ Community Survey : สมบูรณ์พบชุมชน</li> <li>ริเริ่มโครงการพัฒนาผู้ค้าท้องถิ่น</li> </ul>	<ul style="list-style-type: none"> <li>สร้างเครือข่ายแบบเป็นทางการร่วมกับภาครัฐ สถาบันการศึกษา และองค์กรอิสระ</li> </ul>	<ul style="list-style-type: none"> <li>เป็นโรงงานแห่งการเรียนรู้ของสังคมและชุมชน</li> <li>ร่วมมือกับเครือข่ายพัฒนาธุรกิจชุมชน</li> </ul>	

# 1.3 บทบาทของผู้นำระดับสูงและการขับเคลื่อนธุรกิจอย่างยั่งยืน



ระดับผู้บริหาร	บทบาท / ประเด็นที่ให้ความสำคัญ
Board of Director	<ul style="list-style-type: none"> <li>• มอบนโยบายและขับเคลื่อนธุรกิจโดยยึดหลักธรรมาภิบาล และปรัชญาเศรษฐกิจพอเพียง</li> <li>• การบริหารความเสี่ยงระดับนโยบาย</li> </ul>
Executive Committee (President, MD, VP)	<ul style="list-style-type: none"> <li>• กำหนดกลยุทธ์ในการสร้างมูลค่าเพิ่ม และคุณค่าเพิ่มกับผู้มีส่วนได้ส่วนเสีย รวมทั้งกลยุทธ์ในการบริหารความเสี่ยง</li> <li>• ติดตามประสิทธิภาพและประสิทธิผลของกลยุทธ์ (KPI)</li> </ul>
GM, AGM, Mgr	<ul style="list-style-type: none"> <li>• นำกลยุทธ์ไปปฏิบัติ ติดตาม และรายงานผล</li> </ul>

# 1.4 การติดตามและรายงานผลการดำเนินงานด้านการพัฒนาที่ยั่งยืน



ระดับผู้บริหาร	วิธีการติดตามและรายงานผล	ความถี่
Board of Director	<ul style="list-style-type: none"> <li>ประชุม ExBoD</li> </ul>	รายไตรมาส
Executive Committee (President, MD, VP)	<ul style="list-style-type: none"> <li>ประชุม ExCom ติดตามผลตามแผนกลยุทธ์</li> </ul>	รายสัปดาห์ รายเดือน
	<ul style="list-style-type: none"> <li>ประชุม TOP Management Communication Activity (TCA)</li> </ul>	รายไตรมาส
GM, AGM, Mgr	<ul style="list-style-type: none"> <li>ประชุมโรงงาน ประชุมฝ่าย</li> </ul>	รายสัปดาห์ รายเดือน
	<ul style="list-style-type: none"> <li>ประชุมจับเข้าผู้บริหาร</li> </ul>	รายไตรมาส
	<ul style="list-style-type: none"> <li>การจัดทำรายงานความยั่งยืน</li> </ul>	รายปี

## 1.5 กลยุทธ์หลักในการขับเคลื่อนองค์กรสู่ความยั่งยืน



1. การเติบโตผ่านหุ้นส่วนกลยุทธ์ทางธุรกิจ
2. การสร้างมูลค่าเพิ่มจากการออกแบบและพัฒนาผลิตภัณฑ์
3. การดำเนินงานที่เป็นเลิศ
4. เป็นองค์กรประสานพลังที่ยั่งยืน

## 2. บรรษัทภิบาลและความยั่งยืน

แนวทางดำเนินการในการนำหลักบรรษัทภิบาลมาใช้เพื่อสร้างความยั่งยืนขององค์กร

2.1 บทบาทของคณะกรรมการและคณะกรรมการตรวจสอบ  
ด้านบรรษัทภิบาล

2.2 แนวทางติดตามและประเมินผลด้านการต่อต้านการทุจริต

2.3 การสร้างวัฒนธรรมบรรษัทภิบาลในองค์กร

## พัฒนาการด้านบรรษัทภิบาล และการต่อต้านการทุจริตคอร์รัปชัน

### ปี 2558

- มุ่งสู่ Anti-corruption Progress Indicator Level 5 (Extended)
- อบรมคู่ค้า เพื่อขยายผลแนวร่วมประกาศเจตนารมณ์ (ณ วันที่ 14 ส.ค. 58 มีคู่ค้า 78 บริษัท ร่วมประกาศเจตนารมณ์)

2559 - 2560

2558

2557

### ปี 2557

- Anti-corruption Progress Indicator Level 4 (Certified)
- คู่ค้า 11 บริษัท ร่วมประกาศเจตนารมณ์ต่อต้านการทุจริตกับ SBG

2556

- ได้รับการรับรองจาก CAC
- สื่อสารนโยบายต่อต้านการทุจริตคอร์รัปชันกับคู่ค้า

2554 - 2555

- พัฒนาความรู้ CG แก่คณะกรรมการบริษัทผู้บริหารระดับสูง และระดับกลาง

2550 - 2553



- Code of Conduct และ CG Policy
- องค์กรดีเด่นด้านการจัดการความโปร่งใส จาก ป.ป.ช.
- บริษัทประกาศเจตนารมณ์แนวร่วมปฏิบัติการต่อต้านการทุจริตคอร์รัปชัน



### เป้าหมาย ปี 2560

- คู่ค้าร่วมประกาศเจตนารมณ์ 136\* บริษัท จากทั้งหมด 2,828 บริษัท
- พัฒนาความรู้ CG คณะกรรมการบริษัทผู้บริหาร พนักงาน และคู่ค้าอย่างต่อเนื่อง

\* คู่ค้าที่บริษัท มีการจัดซื้อ/จัดจ้างเชิงกลยุทธ์ หรือ big volume ตั้งแต่ 100 ล้านบาทขึ้นไป

## 2. แนวทางดำเนินการในการนำหลักบรรษัทภิบาลมาใช้ เพื่อสร้างความยั่งยืนขององค์กร

### 2.1 บทบาทของคณะกรรมการและคณะกรรมการตรวจสอบด้านบรรษัทภิบาล



#### • บทบาทของคณะกรรมการบริษัท

คณะกรรมการบริษัทได้ให้ความสำคัญโดยมอบหมายให้คณะกรรมการ 2 ชุดย่อย ดูแลด้านธรรมาภิบาล จริยธรรมธุรกิจ (CG) และด้านความรับผิดชอบต่อสังคมและการพัฒนาที่ยั่งยืน (CSR&SD)

#### • บทบาทของคณะกรรมการตรวจสอบและธรรมาภิบาล (ดูแลด้าน CG)

1. แต่งตั้งคณะทำงานด้าน CG เพื่อจัดทำ / ปรับปรุง CG Policy และ Code of Conduct
2. ติดตามผลการดำเนินงานของคณะทำงาน CG ปีละ 1 ครั้ง

#### • บทบาทของคณะกรรมการสรรหาและค่าตอบแทน (ดูแลด้าน CSR&SD)

1. แต่งตั้งคณะทำงานด้าน CSR&SD เพื่อจัดทำ / ปรับปรุง CSR & SD Policy และ SD Roadmap
2. ติดตามผลการดำเนินงานของคณะทำงาน CSR&SD ปีละ 2 ครั้ง

## 2.2 แนวทางติดตามและประมวลผลด้านการต่อต้านการทุจริต

คณะกรรมการบริษัทมีนโยบายให้ยกระดับ Anti-Corruption Progress Indicators จากระดับ 4 (Certified) ไปสู่ระดับ 5 (Extended) โดยการขยายแนวร่วมไปสู่ลูกค้า

**เป้าหมาย ปี 2560**

ลูกค้าร่วมประกาศเจตนารมณ์ 136\* บริษัท จากทั้งหมด 2,828 บริษัท



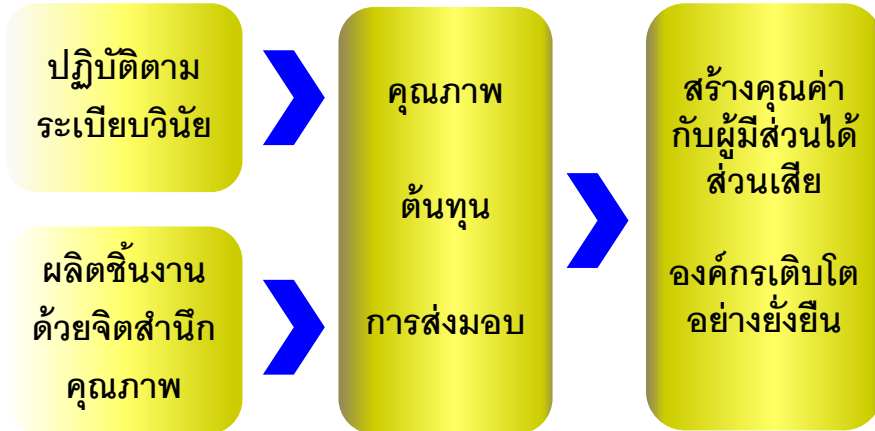
วิธีการ	ผลลัพธ์การขยายแนวร่วมต่อต้านการทุจริต	
	ปี 2557	ปี 2558
1. มอบนโยบาย Anti-Corruption	2,828 บริษัท : ตอบรับนโยบายฯ 480 บริษัท	
2. ประชุมชี้แจง / อบรม	24 บริษัท	จัดอบรม ก.ย.-ธ.ค. 58
3. ร่วมประกาศเจตนารมณ์ SBG Anti-Corruption Network	11 บริษัท	78 บริษัท ประกาศแล้ว ดำเนินการ ช่วง ก.ย.-ธ.ค. 58
(เป้าหมาย 136* บริษัท ในปี 2560)	คงเหลือ 58 บริษัท ภายในปี 2560	
4. ผ่านการประเมินตนเอง 71 ข้อ ตามข้อกำหนด CAC	9 บริษัท	อยู่ระหว่าง อบรมข้อกำหนด CAC 71 ข้อ และลูกค้าประเมินตนเอง ในช่วง ก.ย.-ธ.ค. 58
(เป้าหมาย 55 บริษัท ในปี 2560)	คงเหลือ 46 บริษัท ภายในปี 2560	

\* ลูกค้าที่บริษัท มีการจัดซื้อ/จัดจ้างเชิงกลยุทธ์ หรือ big volume ตั้งแต่ 100 ล้านบาทขึ้นไป



## 2.3 การสร้างวัฒนธรรมบรรษัทภิบาลในองค์กร

- สร้างให้เกิดจิตสำนึกคุณภาพในทุกกระบวนการ



- พัฒนาความรู้ด้านบรรษัทภิบาล

กรรมการบริษัท และผู้บริหาร	พนักงาน
จัดอบรมและทดสอบความรู้ CG	<ul style="list-style-type: none"> <li>• หัวหน้าส่วนขึ้นไปอบรมหลักสูตร CG ประจำปี</li> <li>• พนักงานใหม่ : ปรุมนิเทศหัวข้อ CG</li> <li>• จัดกิจกรรมมุ่งสู่ มีฐานสร้างความตระหนักรู้ด้าน CG แก่พนักงานทุกระดับ ทุกปลายปี</li> </ul>

2554 - 2556	<ul style="list-style-type: none"> <li>• พัฒนาความรู้ CG แก่คณะกรรมการบริษัท ผู้บริหารระดับสูง และระดับกลาง</li> </ul>
2557	<ul style="list-style-type: none"> <li>• ทดสอบความรู้ CG ผู้บริหารระดับสูง 52 คน</li> <li>• อบรมหลักสูตรจริยธรรมกับความยั่งยืน พนักงานทุกระดับ จำนวน 600 คน</li> </ul>
2558	<ul style="list-style-type: none"> <li>• ประชุมเชิงปฏิบัติการ รับทราบนโยบายและมาตรการป้องกันการทุจริตคอร์รัปชัน ระดับหัวหน้าส่วน ถึงระดับผู้จัดการทั่วไป จำนวน 11 รุ่น (เม.ย.-ก.ย. 58)</li> <li>• ล่าสุดเป็นรุ่นที่ 9 อบรมไปแล้ว 429 คน</li> </ul>

# 3. การเชื่อมโยง CSR สู่ความยั่งยืน

แนวทางการดำเนินความรับผิดชอบต่อสังคมขององค์กรและความยั่งยืนขององค์กรที่เชื่อมโยงกับกระบวนการทางธุรกิจ

3.1 พนักงาน	3.2 ผลิตภัณฑ์และบริการ	3.3 สิ่งแวดล้อม	3.4 สังคม
<p><b>คนสมบรูณ์</b></p> <p>สร้างคุณค่าต่อตนเอง องค์กร และสังคม</p>	<p><b>ธุรกิจสมบรูณ์</b></p> <p>สร้างมูลค่า ตอบสนองผู้มีส่วนได้ส่วนเสีย</p>		<p><b>ชุมชนสมบรูณ์</b></p> <p>สร้างโอกาสเพื่อสังคมที่เข้มแข็ง</p>
<ul style="list-style-type: none"> <li>• บ่มเพาะคนดี สร้างคุณค่าสู่สังคม</li> <li>• พัฒนาคนเก่ง</li> </ul>	<ul style="list-style-type: none"> <li>• การรักษาคนให้อยู่คู่กับองค์กร</li> <li>• ผลิตภัณฑ์และบริการลูกค้า</li> <li>• การพัฒนาและยกระดับคุณค่า</li> <li>• การจัดการสิ่งแวดล้อม</li> </ul>		<ul style="list-style-type: none"> <li>• โรงงานแห่งการเรียนรู้</li> <li>• สร้างโอกาสทางการศึกษา</li> <li>• คัดคนดีสู่สังคม</li> <li>• ส่งเสริมอาชีพ</li> </ul>



# SD Roadmap ด้านคนสมบรูณ์

“สร้างคุณค่าต่อตนเอง องค์กร และสังคม”

บ่มเพาะคนดี สร้างคุณค่าสู่สังคม	พัฒนาคนเก่ง
<ul style="list-style-type: none"> <li>▪ ปลอดภัยชุมชน</li> <li>▪ จิตอาสา</li> <li>▪ ปลอดภัย</li> </ul>	<ul style="list-style-type: none"> <li>▪ Action Learning Project</li> <li>▪ Key Man</li> <li>▪ Re-Train</li> <li>▪ Pre-Operation</li> </ul>



หลักการทรงงาน และปรัชญาของเศรษฐกิจพอเพียง

# 3.1 พนักงาน

## บ่มเพาะคนดี สร้างคุณค่าสู่สังคม

### โครงการปลอดภัยชุมชน



### จิตอาสา และการบำเพ็ญประโยชน์



- **สำรวจโรงงานภายใต้หลักการโรงงานสีขาว**  
มีสภาพแวดล้อมที่ดี มีความปลอดภัย  
ปลอดอาชญากรรม และยาเสพติด  
โดยมีตำรวจโรงงานดูแลความสงบเรียบร้อย  
ในแต่ละโรงงาน



- **ชมรมสมบรูณ์กรู๊ปอาสาฯ ปีที่ 14** ปัจจุบัน มีสมาชิก 140 คน  
กิจกรรมในปี 2557 เช่น
  - โครงการซ่อมแซมที่อยู่อาศัยให้กับผู้ยากไร้ ร่วมกับ อบต.บางไฉลง
  - โครงการปรับปรุงลำรางสาธารณะ ร่วมกับ อบต.บางไฉลง
  - ค่าอาสาฯ 3 วัน 2 คืน (โครงการรักบ้านเกิด) ร.ร. สมานมิตรมงคล จ.สระบุรี
- **ชมรมสำรวจโรงงาน ปีที่ 8** ปัจจุบัน มีสมาชิก 68 คน
  - ปฏิบัติงานด้านชุมชนสัมพันธ์ ร่วมกับชมรมสมบรูณ์กรู๊ปอาสาฯ
  - สนับสนุนและร่วมปฏิบัติงานกับเจ้าหน้าที่ตำรวจในท้องถิ่น

### ผลลัพธ์

- พนักงานทำงานอย่างมีความสุข  
ปลอดภัยจากอบายมุข
- พนักงานผูกพันกับองค์กร

### คุณค่าต่อองค์กร

- **เพิ่มประสิทธิภาพในการทำงาน / การผลิต**
- **ดำเนินธุรกิจและพัฒนาองค์กรได้อย่างต่อเนื่อง**
- **ภาพลักษณ์ที่ดีต่อองค์กร**

# 3.1 พนักงาน

## บ่มเพาะคนดี สร้างคุณค่าสู่สังคม



### โครงการพนักงานปลอดภัย



ใช้ยุทธศาสตร์

พระราชทาน

เข้าใจ



เข้าถึง



พัฒนา

วิธีการ / กระบวนการ

สำรวจภาวะหนี้สินของพนักงาน พบพนักงานมีภาระหนี้ทั้งในและนอกระบบ 153 คน

- แบ่งกลุ่มระดับของปัญหา และหาแนวทางช่วยเหลือ
  - 1) ใช้ระบบสหกรณ์ออมทรัพย์ของบริษัทฯ เข้าช่วยเหลือ
  - 2) ติดต่อสถาบันการเงินนำเสนอเครื่องมือบริหารจัดการหนี้สิน เช่น ขยายเวลาชำระหนี้ พักชำระต้น/ดอก ส่งเสริมการออม
- จัดทำโครงการปรับโครงสร้างหนี้ แบ่งตามระดับของปัญหา พร้อมคลินิกให้คำปรึกษา ปลอดภัยได้ 139 คน เหลือผู้มีปัญหา 14 คน มีที่ปรึกษาคอยชี้แนะและติดตามผลอย่างต่อเนื่อง
- จัดอบรม ยึดหลักปรัชญาเศรษฐกิจพอเพียง “พอประมาณ มีภูมิคุ้มกัน มีเหตุผล”
  1. การออม / การทำบัญชีครัวเรือน (เชิงป้องกัน)
  2. การบริหารจัดการหนี้สิน (เชิงแก้ไข)
  3. การสร้างความสุขในการทำงาน (ลดความอยาก เพิ่มความรู้)

คุณค่าต่อองค์กร

- พนักงานมีสมาธิในการทำงาน ลดความเสี่ยงต่อการทุจริตคอร์รัปชัน
- พนักงานผูกพันต่อองค์กร บริษัทสามารถดำเนินธุรกิจและพัฒนาได้อย่างต่อเนื่อง

# 3.1 พนักงาน

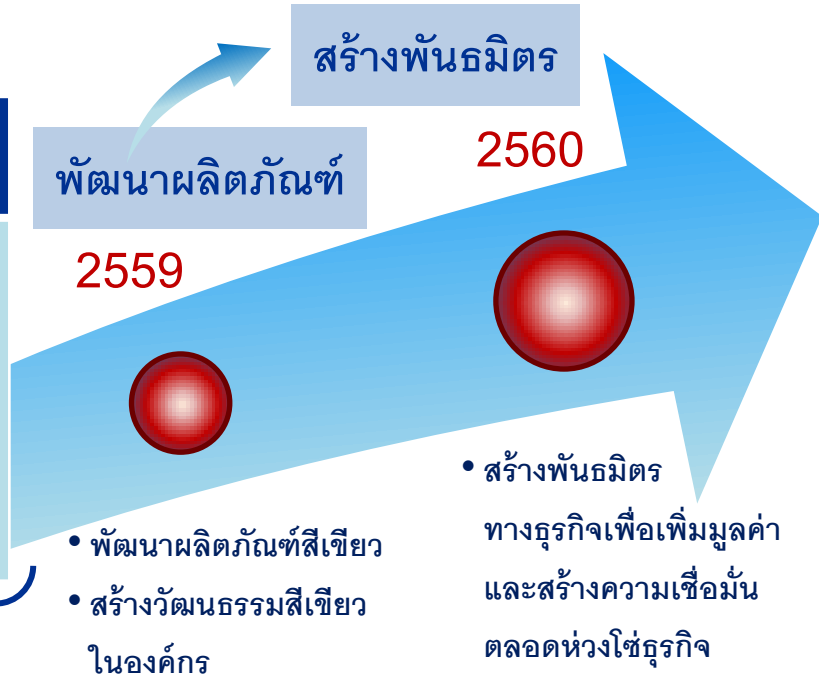
## พัฒนาคนเก่ง : ศูนย์การเรียนรู้ SLA

<p><b>Action Learning Project (ALP)</b> ระดับผู้บริหาร</p>	<ul style="list-style-type: none"> <li>พัฒนาผู้บริหารที่เป็นคนเก่ง ที่เป็น Talent และ Successor ให้เกิดการเรียนรู้ร่วมกัน ผ่านกลุ่มย่อยต่างสายงาน</li> <li>มุ่งเน้นการนำศักยภาพและประสบการณ์ มาวิเคราะห์/แก้ไขปัญหาอย่างเป็นระบบ</li> </ul>
<p><b>Key Man</b> ระดับปฏิบัติการ</p>	<ul style="list-style-type: none"> <li>ยกระดับพนักงานระดับปฏิบัติการ กลุ่ม Key man ในกระบวนการ Forging , Machining และ Heat Treatment ให้สามารถพัฒนาเทคโนโลยีได้เอง</li> <li>สร้าง “Process Know-How” จาก Process Mapping, Competency Gap และพัฒนาหลักสูตรของแต่ละกระบวนการ</li> <li>ปี 2558 กลุ่ม Key man ต้องผ่านการอบรม 100% และผ่านการประเมินระดับ L 15 คน</li> </ul>
<p><b>Re-Train</b> ระดับปฏิบัติการ</p>	<ul style="list-style-type: none"> <li>พัฒนาพนักงานในสายการผลิตปัจจุบัน 100% ใช้เวลา 5 วันในการทบทวนความรู้ และหลักการ TPM (Total Productive Maintenance) ทั้งภาคทฤษฎีและภาคปฏิบัติ</li> <li>เพื่อกระตุ้นให้การทำงานมีประสิทธิภาพมากยิ่งขึ้น</li> </ul>
<p><b>Pre-Operation</b> ระดับปฏิบัติการ - เข้าใหม่</p>	<ul style="list-style-type: none"> <li>พัฒนาพนักงานใหม่ระดับปฏิบัติการ ก่อนเข้าสู่สายการผลิต อบรมภาคทฤษฎีและภาคปฏิบัติ รวม 41 วัน ประยุกต์มาจากหลักการ TPM (Total Productive Maintenance)</li> <li>พนักงานใหม่ที่ผ่านการอบรม จะเป็น Man Power Bank ทดแทนพนักงานที่ถูกดึงออกมา Re-Train เพื่อยกระดับ / โพรโมต หรือแทนพนักงานที่ลาออก</li> </ul>

# SD Roadmap ด้านธุรกิจสมบูรณ์

“สร้างมูลค่า ตอบสนองผู้มีส่วนได้ส่วนเสีย”

การรักษาคนให้อยู่กับองค์กร	ผลิตภัณฑ์และบริการลูกค้า	การพัฒนาและยกระดับลูกค้า	การจัดการสิ่งแวดล้อม
<ul style="list-style-type: none"> <li>Career Path Development</li> <li>Succession Plan</li> </ul>	<ul style="list-style-type: none"> <li>พัฒนาเทคโนโลยีเพื่อลูกค้า</li> <li>- โครงการลดต้นทุน Value Added - Value Engineering (VA-VE)</li> <li>- ชิ้นส่วนเพื่อยานยนต์ในอนาคต</li> </ul>	<ul style="list-style-type: none"> <li>ถ่ายทอดระบบ TPS ให้ลูกค้า</li> <li>SBG Anti-Corruption Network</li> <li>ถ่ายทอดประสบการณ์การกำกับดูแลกิจการครอบครัว</li> </ul>	<ul style="list-style-type: none"> <li>Green Product</li> <li>Green Process</li> <li>การอนุรักษ์พลังงานและลด CO2</li> <li>การจัดการน้ำ</li> <li>การจัดการของเสีย</li> <li>ระบบการจัดการสิ่งแวดล้อม</li> </ul>



ปี 2557 ถ่ายทอดระบบ TPS ให้กับลูกค้า 3 บริษัท

**หลักการทรงงาน และปรัชญาของเศรษฐกิจพอเพียง**

# 3.1 พนักงาน

ธุรกิจสมบูรณ

## การรักษาคนให้อยู่คู่กับองค์กร : Career Path Development



### วิธีการ/กระบวนการ

GAP Analysis



IDP Set & Develop



Evaluation & Review IDP

- ประเมิน Competency รายบุคคลเพื่อให้เห็น GAP ที่จะพัฒนา
- นำ Gap ไปจัดทำ Individual Development Plan (IDP) รายบุคคล และนำไปพัฒนาในรอบปีถัดไป
- พนักงานประเมินผลการพัฒนาตนเองร่วมกับผู้บังคับบัญชา ในช่วงปลายปี
- ทบทวนแผนการพัฒนา IDP สำหรับรอบปีถัดไป

### การวัดผล/ผลลัพธ์



- วัดผลการพัฒนาด้วยระบบลำดับขั้น L, C, M (Learner : ขั้นเรียนรู้, Competence : ขั้นใช้งาน, Mature : ขั้นประสบการณ์)
- พนักงานตระหนักถึงความสำคัญและคุณค่าของตนเอง
- พนักงานมีความเชื่อมั่นในตำแหน่ง หน้าที่ และการเติบโตในสายอาชีพ
- พนักงานมีความผูกพัน และมุ่งสร้างคุณค่าทั้งต่อตนเองและองค์กรอย่างต่อเนื่อง

### คุณค่าต่อองค์กร

- สามารถดำเนินธุรกิจและพัฒนาองค์กรให้เติบโตได้อย่างต่อเนื่อง



# 3.1 พนักงาน

## การรักษาคนให้อยู่คู่กับองค์กร : Succession Plan



### วิธีการ/กระบวนการ

- ผู้บริหารใกล้เกษียณอายุ (Critical) มีแผนสืบทอดตำแหน่งตามระบบ
- ตำแหน่งสำคัญ ที่จะขาดแคลนภายใน 5 ปี มีการวางแผนและพัฒนาผ่านโครงการ ALP (Action Learning Project) ควบคู่ไปกับแผนพัฒนาส่วนบุคคล (IDP) เพื่อปิด Competency Gap รายปี

### การวัดผล/ผลลัพธ์

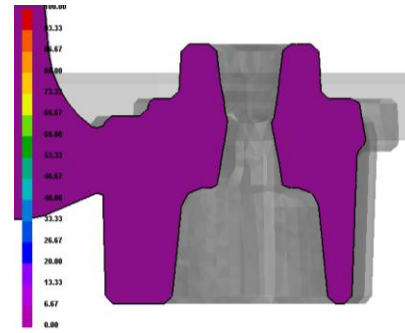
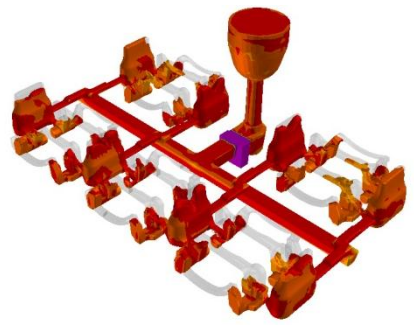
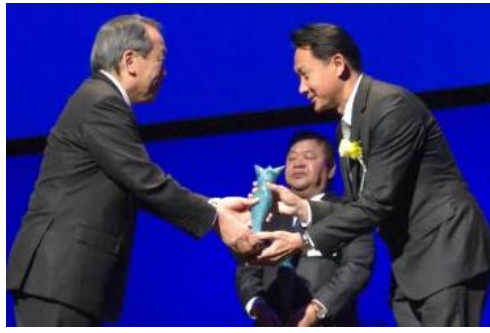
- ผู้สืบทอดตำแหน่ง ต้องสามารถปิด GAP ได้ไม่ต่ำกว่าระดับ C (Competence) จึงจะได้รับการแต่งตั้งแทนผู้บริหารที่เกษียณอายุ
- มีแผนบริหารความเสี่ยง โดยต่ออายุผู้บริหารที่ครบอายุเกษียณในกรณีที่ผู้สืบทอดตำแหน่งยังอยู่ระหว่างการพัฒนาให้ครบถ้วนตามแผนงาน
- ปี 2558 มี 3 ตำแหน่ง ที่อยู่ระหว่างพัฒนา เพื่อให้มีผลทันเดือนมกราคม 2559

### คุณค่าต่อองค์กร

- สามารถดำเนินธุรกิจและพัฒนาองค์กรให้เติบโตได้อย่างต่อเนื่อง

# 3.2 ผลิตภัณฑ์และบริการ

## พัฒนาเทคโนโลยีเพื่อลูกค้า : โครงการลดต้นทุน



<p><b>โครงการลดต้นทุน</b> (Value Added Value Engineering : VA-VE) <b>เพื่อตอบสนอง</b> <b>Cost Reduction Policy</b></p>	<p>วิธีการ/กระบวนการ</p>	<p>โครงการปรับปรุงผลิตภัณฑ์งานหล่อ เพื่อลดการสึกหรอของเม็ดเม็ดกลิ้ง</p>
	<p>การวัดผล/ผลลัพธ์</p>	<ul style="list-style-type: none"> <li>• ยืดอายุเม็ดเม็ดกลิ้งให้ใช้งานได้ยาวนานขึ้น 3 เท่า</li> <li>• ลดความถี่ในการซ่อมบำรุงเครื่องจักร</li> <li>• ลดต้นทุนวัสดุสิ้นเปลือง</li> </ul>
	<p>คุณค่าต่อองค์กร</p>	<ul style="list-style-type: none"> <li>• ต้นทุนต่ำลง</li> <li>• ตอบสนองความต้องการของลูกค้า</li> </ul>

# 3.2 ผลิตภัณฑ์และบริการ

ธุรกิจสมบูรณ์

## พัฒนาเทคโนโลยีเพื่อลูกค้า : ชิ้นส่วนเพื่อยานยนต์ในอนาคต



• Pump Common Rail Housing

• Turbo Charger

พัฒนาผลิตภัณฑ์เพื่อตอบสนองการเปลี่ยนแปลงเทคโนโลยีของยานยนต์ในอนาคต (Light Weight and EV Trend)

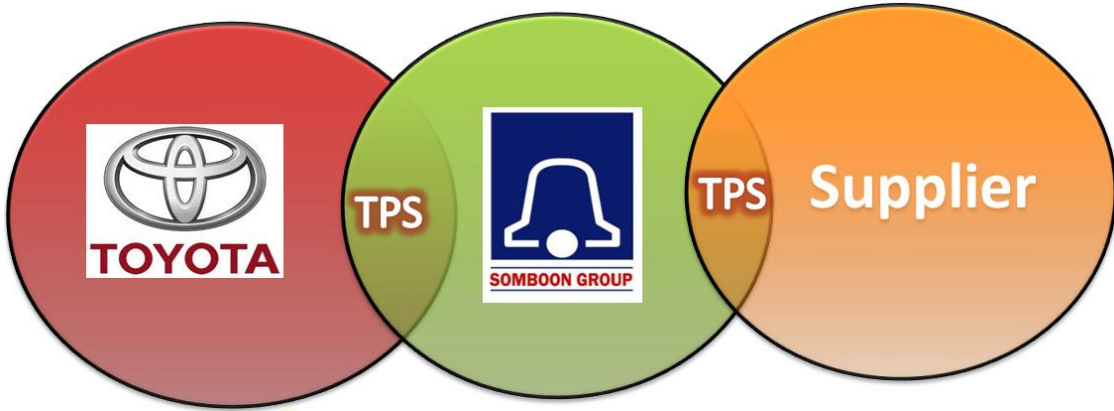


วิธีการ/กระบวนการ	<a href="#">R&amp;D Reverse Engineering Tools</a> <ul style="list-style-type: none"> <li>• Software Simulation</li> <li>• Material Lab Analyze</li> <li>• Trial Machine Setting</li> </ul>
การวัดผล/ผลลัพธ์	<a href="#">New Products (High Value)</a> <ul style="list-style-type: none"> <li>• Common Rail</li> <li>• Turbo Charger</li> </ul>
คุณค่าต่อองค์กร	<ul style="list-style-type: none"> <li>• สร้างมูลค่าเพิ่มทางธุรกิจ</li> <li>• มีส่วนช่วยลดก๊าซเรือนกระจกในยานยนต์ที่เป็นมิตรต่อสิ่งแวดล้อม (ECO Product)</li> </ul>

# 3.2 ผลิตภัณฑ์และบริการ

ธุรกิจสมบูรณ์

## การพัฒนาและยกระดับคุณค่า : ถ่ายทอดระบบ TPS ให้ลูกค้า



<p><b>เพิ่ม Productivity ให้ลูกค้า ด้วยระบบ TPS</b></p>	<p>วิธีการ/กระบวนการ</p>	<ul style="list-style-type: none"> <li>• อบรมหลักสูตรพื้นฐาน TPS และ Step 1-4</li> <li>• ให้คำปรึกษาและติดตามผลการปรับปรุงของลูกค้า</li> </ul>
	<p>การวัดผล/ผลลัพธ์</p>	<ul style="list-style-type: none"> <li>• ปี 2557 มีคูค่านำระบบ TPS ไปใช้ 3 บริษัท</li> <li>• ปี 2558 อยู่ระหว่างอบรมและนำ TPS ไปใช้ 12 บริษัท</li> <li>• ผลประเมินคุณค่า Q:quality C:cost D:delivery ดีขึ้น</li> </ul>
<p>ก่อนทำ TPS</p> <p>หลังทำ TPS</p>	<p>คุณค่าต่อองค์กร</p>	<ul style="list-style-type: none"> <li>• ได้รับวัตถุดิบและชิ้นงานที่มีคุณภาพจากลูกค้า</li> <li>• ส่งมอบตรงเวลา ลดค่าใช้จ่าย Stock วัตถุดิบ</li> <li>• พันธมิตรทางการค้าที่เข้มแข็ง และเติบโตไปพร้อมกัน</li> </ul>

## 3.2 ผลิตภัณฑ์และบริการ

# การพัฒนาและยกระดับคุณค่า : SBG Anti-Corruption Network



\* คู่ค้าที่บริษัท มีการจัดซื้อ/จัดจ้างเชิงกลยุทธ์ หรือ big volume ตั้งแต่ 100 ล้านบาทขึ้นไป

วิธีการ	ผลลัพธ์การขยายแนวร่วมต่อต้านการทุจริต	
	ปี 2557	ปี 2558
1. มอบนโยบาย Anti-Corruption	2,828 บริษัท : 480 บริษัท ตอบรรณโยบายฯ	
2. ประชุมชี้แจง / อบรม	24 บริษัท	จัดอบรม ก.ย.-ธ.ค. 58
3. ร่วมประกาศเจตนารมณ์ SBG Anti-Corruption Network (เป้าหมาย 136* บริษัท ในปี 2560)	11 บริษัท	78 บริษัท ประกาศเจตนารมณ์แล้ว อยู่ระหว่างดำเนินการ ช่วง ก.ย.-ธ.ค. 58
	คงเหลือ 58 บริษัท ภายในปี 2560	
4. ผ่านการประเมินตนเอง 71 ข้อ ตามข้อกำหนด CAC (เป้าหมาย 55 บริษัท ในปี 2560)	9 บริษัท	อยู่ระหว่าง อบรมข้อกำหนด CAC 71 ข้อ และคู่ค้าประเมินตนเอง ในช่วง ก.ย.-ธ.ค. 58
	คงเหลือ 46 บริษัท ภายในปี 2560	

### คุณค่าต่อองค์กร

- ปราศจากการทุจริตคอร์รัปชันในการจัดซื้อจัดจ้าง
- สร้างความเชื่อมั่นต่อลูกค้าและนักลงทุน

# 3.2 ผลิตภัณฑ์และบริการ

ธุรกิจสมบูรณ์

## การพัฒนาและยกระดับคุณค่า : ถ่ายทอดความรู้ด้านการพัฒนาที่ยั่งยืนไปยังคู่ค้าที่เป็น Family Business

วิธีการ/กระบวนการ	<ul style="list-style-type: none"> <li>• พัฒนาความรู้และให้คำปรึกษาการกำกับดูแลกิจการครอบครัว โดยยึดหลักธรรมาภิบาล</li> <li>• ให้ความรู้ด้านการพัฒนาที่ยั่งยืน</li> <li>• ให้ความรู้ด้านการรักษาสภาพคล่องในภาวะวิกฤติ</li> </ul>
การวัดผล/ผลลัพธ์	<ul style="list-style-type: none"> <li>• อยู่ระหว่างจัดทำแผนอบรม เป้าหมายภายในปี 2560</li> <li>• คู่ค้าที่เป็น Family Business ดำเนินธุรกิจได้อย่างยั่งยืน</li> </ul>
คุณค่าต่อองค์กร	<ul style="list-style-type: none"> <li>• ลดความเสี่ยงในการดำเนินธุรกิจ</li> <li>• มีความมั่นคง ดำเนินธุรกิจได้อย่างต่อเนื่อง</li> </ul>



# 3.3 สิ่งแวดล้อม

## Green Product

**2556 - ปัจจุบัน**

1. Cold Coil Spring High Stress





- ยอดขาย 70 ล้านบาทต่อปี
- Mitsubishi (Mirage , Attrage)
- Toyota (Camry TRD)
- Hino (10 ล้อ รุ่นยกหัวแก๊ง)

- น้ำหนักเบาลง 5%

**2557 - ปัจจุบัน**

2. Hollow Stabilizer Bar




- กันโคลงแบบกลวงอยู่ระหว่างทดสอบกับลูกค้ำ

- น้ำหนักเบาลง 30%

**2558**

3. Turbo Charger



ภาพลิขสิทธิ์

- อยู่ระหว่างทำชิ้นงานตัวอย่างนำเสนอลูกค้า

- ช่วย Pre-Heat ลดภาระเครื่องยนต์
- ไม่จำเป็นต้องใช้แรงอัดสูง
- เครื่องยนต์ขนาดเล็กและเบาขึ้น

- ลดการใช้พลังงาน ลดการปล่อย CO<sub>2</sub> ในกระบวนการผลิต
- ช่วยให้มีน้ำหนักเบา บริโภคเชื้อเพลิงน้อยลง

**คุณค่าต่อองค์กร**

- เกิดเป็น New Product ที่ตอบสนองเทคโนโลยียานยนต์ประหยัดพลังงาน
- ยอดขาย 70 ล้านบาทต่อปี (เฉพาะ Cold Coil Spring High Stress)

# 3.3 สิ่งแวดล้อม

## Green Process

<p><b>โครงการ</b></p>	<p><b>Casting Simulation</b></p> 	<p><b>ติดตั้งเครื่องจักรใหม่ที่โรงหล่อ (ICP1)</b></p> 
<p><b>วิธีการ/กระบวนการ</b></p>	<ul style="list-style-type: none"> <li>จำลองกระบวนการหล่อผลิตภัณฑ์ ด้วยโปรแกรม Casting Simulation แทนการทดลองจริง</li> </ul>	<ul style="list-style-type: none"> <li>เปลี่ยนเครื่องจักรในกระบวนการผลิตโดยใช้เทคโนโลยีที่ทันสมัย</li> </ul>
<p><b>การวัดผล/ผลลัพธ์</b></p>	<ul style="list-style-type: none"> <li>เวลาทดลองลดลง 75% จาก 4 สัปดาห์ เหลือ 1 สัปดาห์</li> <li>ลดปริมาณการสูญเสียวัตถุดิบจากการทดลองแบบเดิม</li> <li>ชิ้นงานเสีย ลดลงร้อยละ 3</li> </ul>	<ul style="list-style-type: none"> <li>ของเสียลดลง 2.61%</li> <li>ลดการใช้พลังงาน 12.5 % หรือ 324,000 kWh ต่อปี</li> <li>รวมลดปริมาณ CO2 188.34 ตัน CO2 ต่อปี</li> </ul>
<p><b>คุณค่าต่อองค์กร</b></p>	<ul style="list-style-type: none"> <li>ผลผลิตสุทธิ (% Yield) เพิ่มขึ้น 20%</li> <li>ลดต้นทุนการใช้วัตถุดิบและพลังงานในกระบวนการผลิต</li> </ul>	<ul style="list-style-type: none"> <li>ลดค่าใช้จ่ายด้านพลังงานลงมากกว่า 1,231,200 บาทต่อปี</li> </ul>



# 3.3 สิ่งแวดล้อม

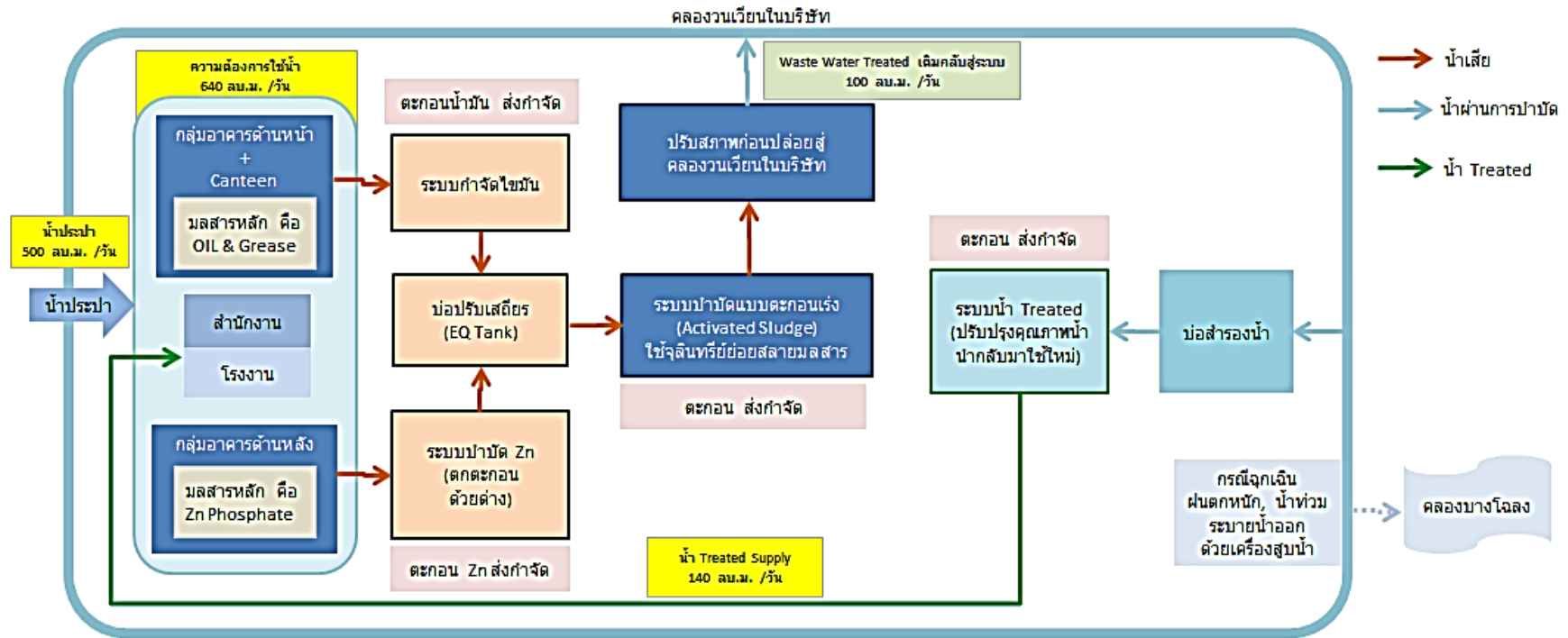
## การอนุรักษ์พลังงาน และลดปริมาณ CO<sub>2</sub>

โครงการอนุรักษ์พลังงาน 9 โครงการ	ปริมาณพลังงาน ที่ลดได้ (kWh ต่อปี)	ปริมาณ CO <sub>2</sub> (เทียบเท่า) ที่ลดได้ (ตัน CO <sub>2</sub> ต่อปี)	หมายเหตุ
1. โครงการผลิตไฟฟ้าจากพลังงานแสงอาทิตย์ (Car Park Solar Cell)	25,167.73	14.63	โครงการต่อเนื่อง จากปี 2556 -2558
2. โครงการใช้แสงธรรมชาติทดแทนการใช้หลอดไฟฟ้า	98,554.96	57.29	
3. โครงการปรับลดและเปลี่ยนอุปกรณ์ไฟฟ้าเพื่อลดการใช้พลังงาน	38,087.05	22.14	
4. โครงการเปลี่ยนพัดลมอุตสาหกรรม	11,233.44	6.53	
5. โครงการปรับปรุงด้านแสงสว่างโดยใช้หลอดชนิด LED	61,603.30	35.81	โครงการต่อเนื่อง จากปี 2557 -2558
6. โครงการปรับปรุงประสิทธิภาพระบบเครื่องอัดอากาศและระบบท่อส่ง	518,296.00	301.29	
7. ติดตั้งเครื่องจักรใหม่ที่โรงหล่อ (ICP1)	324,000.00	188.34	
8. โครงการลด Cycle Time ในกระบวนการ Forging ของการผลิต Axle Shaft	419,800.45	244.03	โครงการปี 2558
9. โครงการลดการใช้ไฟฟ้า (Demand Response) ครั้งที่ 1/2558 (ICP1)	56,173.22	32.65	
<b>รวม</b>	<b>1,552,916.15</b>	<b>902.71</b>	

<b>การวัดผล/ผลลัพธ์</b>	<ul style="list-style-type: none"> <li>ลดการใช้พลังงาน 1,552,916.15 kWh (1,553 MWh) ต่อปี</li> <li>ลดปริมาณก๊าซคาร์บอนไดออกไซด์ 902 ตัน CO<sub>2</sub> ต่อปี</li> </ul>
<b>คุณค่าต่อองค์กร</b>	<ul style="list-style-type: none"> <li>ลดค่าใช้จ่ายด้านพลังงานลงมากกว่า 5,739,719.66 บาท (5.7ล้านบาท) ต่อปี</li> </ul>

# 3.3 สิ่งแวดล้อม

## การจัดการน้ำ : Zero Water Discharge (SBG กม.15)



### การวัดผล/ผลลัพธ์

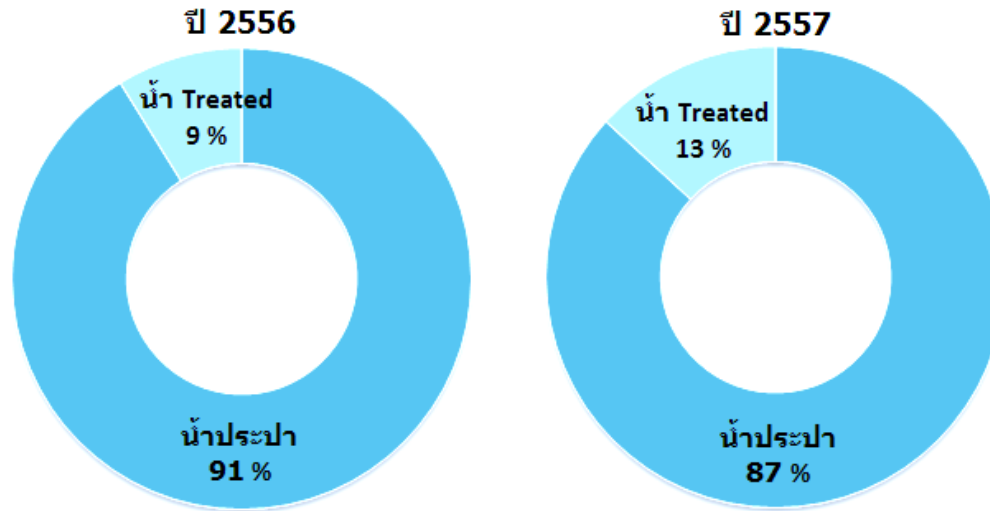
- ระบบคล่องวนเวียน เพื่อรองรับน้ำที่ผ่านการบำบัดแล้ว โดยมีความจุ 3,160 ลบ.ม.
- เชื่อมโยงกับระบบผลิตน้ำดี (Water Treated) ไว้ใช้ในภาวะฉุกเฉินได้ประมาณ 5 วัน

### คุณค่าต่อองค์กร

- ลดต้นทุนค่าใช้จ่ายน้ำประปา
- มีน้ำสำรองไว้ใช้ในภาวะฉุกเฉิน
- เกิดระบบนิเวศน์ เป็นแหล่งที่อยู่อาศัยของสัตว์น้ำ สัตว์เลื้อยคลาน และนกอพยพตามฤดูกาล

# 3.3 สิ่งแวดล้อม

## การจัดการน้ำ : เพิ่มสัดส่วนการใช้น้ำ Treated (SBG กม.15)



### วิธีการและผลลัพธ์

- นำน้ำที่ออกจากกระบวนการผลิตและสำนักงานที่ผ่านการบำบัดมาปรับปรุงคุณภาพ ได้เป็นน้ำ Treated
- นำน้ำ Treated กลับมาใช้ใหม่ที่กระบวนการผลิตบางส่วน และที่หอหล่อเย็น (Cooling Tower)
- ปี 2557 มีการปรับปรุงประสิทธิภาพเครื่องจักร ทำให้สัดส่วนการใช้น้ำ Treated เพิ่มขึ้น 4%

### คุณค่าต่อองค์กร

- ลดต้นทุนการผลิต จากการใช้น้ำประปาลดลง 4%



# 3.3 สิ่งแวดล้อม

## การจัดการของเสีย

โครงการจัดการของเสียตามหลัก 3Rs 6 โครงการ	ค่าใช้จ่ายที่ลดได้ (บาทต่อปี)	หมายเหตุ
1. Recycle เศษเหล็ก (นำของเสียกลับมาเป็นวัตถุดิบเพิ่มขึ้น 10% หรือ 150 ตันต่อปี)	900,000	โครงการปี 2557-2558
2. External Recycle (แยก เม็ดขัด, ผุ่นเหล็ก, scale เหล็ก) ค่ากำจัดของเสียลดลง 3%)	84,000	
3. Reuse เม็ดขัด (ใช้เม็ดขัดใหม่ ลดลง 10% หรือ 600 กิโลกรัมต่อปี)	18,600	
4. Re-design Forging Die แยกเป็น 2 ชั้น ลดต้นทุน Die 80% (เดิมเป็นชั้นเดียวต้องเปลี่ยนทั้งชิ้น)	2,072,806	
5. Reuse น้ำ Brine จากระบบผลิตน้ำ RO (สร้างถังเก็บน้ำ Brine นำกลับมาใช้ล้างทำความสะอาด)	108,000	
6. Reduce ใบจอรถตู้ 150 ใบต่อเดือน ด้วยระบบจอรถตู้ Online	360	
<b>รวม</b>	<b>3,183,766</b>	

<b>ผลลัพธ์</b>	<ul style="list-style-type: none"> <li>ลดการใช้ทรัพยากรธรรมชาติ</li> <li>ลดปริมาณของเสียที่ต้องส่งกำจัด ตามเป้าหมาย Zero Waste to Landfill ภายในปี 2560</li> </ul>
<b>คุณค่าต่อองค์กร</b>	<ul style="list-style-type: none"> <li>ลดค่ากำจัดของเสีย 3,183,766 บาท (3.2 ล้านบาท) ต่อปี</li> </ul>



# 3.3 สิ่งแวดล้อม

## ระบบการจัดการด้านสิ่งแวดล้อม



- ได้การรับรองระบบมาตรฐานด้านสิ่งแวดล้อม ISO14001 และปรับปรุงอย่างต่อเนื่อง ตั้งแต่ปี 2549 ถึงปัจจุบัน
- ได้รับรางวัลอุตสาหกรรมสีเขียว ระดับที่ 3 จากกรมโรงงานตั้งแต่ปี 2554 ถึงปัจจุบัน (SAT1,2 BSK1,2,3 SBM3)
- ได้รับประกาศนียบัตรโครงการจัดการก๊าซเรือนกระจก ตามหลัก ISO 14064-1 เมื่อปี 2556 (SAT1)
- ได้รับประกาศนียบัตรโครงการ 3Rs จากกรมโรงงาน เมื่อปี 2557 (SAT1)

# SD Roadmap ด้านชุมชนสมบูรณ์

“สร้างโอกาส เพื่อสังคมที่เข้มแข็ง”

สร้างมูลค่า / คุณค่าร่วม

สร้างเครือข่าย

โรงงาน แห่งการเรียนรู้	สร้างโอกาสทาง การศึกษา	คืนคนดีสู่สังคม	ส่งเสริมอาชีพ
<ul style="list-style-type: none"> <li>ศูนย์การเรียนรู้ด้านความรับผิดชอบต่อสังคมและการพัฒนาที่ยั่งยืน</li> </ul>	<ul style="list-style-type: none"> <li>โครงการพัฒนาช่างเทคนิค</li> </ul>	<ul style="list-style-type: none"> <li>โครงการทวิภาคีภาคพิเศษ</li> </ul>	<ul style="list-style-type: none"> <li>โครงการเดคูพางการเพิ่มมูลค่าให้ผลิตภัณฑ์ชุมชนและเป็นผู้ค้าในห่วงโซ่อุปทาน</li> </ul>



- เป็นโรงงานแห่งการเรียนรู้ของสังคมและชุมชน
- ร่วมมือกับเครือข่ายพัฒนาธุรกิจชุมชน
- สร้างเครือข่ายแบบเป็นทางการร่วมกับภาครัฐสถาบันการศึกษาและองค์กรอิสระ

ร่วมพัฒนา

2556-2557

- ริเริ่มโครงการทวิภาคีเพื่อพัฒนาช่างเทคนิค
- ริเริ่มโครงการชุมชนดีมีอาชีพ



พัฒนาช่างเทคนิค



ชุมชนดีมีอาชีพ

หลักการทรงงาน และปรัชญาของเศรษฐกิจพอเพียง

# 3.4 สังคม

ชุมชนสมบูรณ

## โรงงานแห่งการเรียนรู้ : ศูนย์การเรียนรู้ด้านความรับผิดชอบต่อสังคมและการพัฒนาที่ยั่งยืน



### วิธีการ/กระบวนการ

- ร่วมกับนิคมอมตะซิตี้ อปต. มาบยางพร และโรงงานในเครือข่าย CSR Amata City วางแผนจัดประชุมเชิงปฏิบัติการ เพื่อจัดทำแผนงาน CSR (In & After Process)
- ใช้ศูนย์การเรียนรู้ Somboon Learning Academy (SLA) เป็นที่จัดประชุม / อบรม / สัมมนา
- ผู้บริหารร่วมเป็นวิทยากร และพนักงานร่วมดำเนินกิจกรรม

### การวัดผล/ผลลัพธ์

- ได้แลกเปลี่ยนประสบการณ์จากเครือข่ายโรงงานที่มีความเชี่ยวชาญที่หลากหลายสาขา
- ชุมชนและหน่วยงานท้องถิ่น ได้เรียนรู้ระบบจัดการด้านสิ่งแวดล้อมและมาตรการความปลอดภัยของโรงงาน ซึ่งเป็นส่วนหนึ่งของแผนงาน CSR ที่ได้จากการประชุมฯ
- สอดคล้องกับมาตรการ EIA และ EHIA ของโรงงานและของนิคมอมตะซิตี้

### คุณค่าต่อองค์กร

- ลดค่าใช้จ่ายในการดำเนินงานด้านชุมชนสัมพันธ์ เนื่องจากมีพื้นที่เป้าหมายร่วมกัน
- สร้างคุณค่าร่วมกับเครือข่าย จากการแลกเปลี่ยนองค์ความรู้ระหว่างกัน
- สร้างภาพลักษณ์และความเชื่อมั่นต่อชุมชน และสังคม

# 3.4 สังคม

ชุมชนสมบูรณ

## สร้างโอกาสทางการศึกษา : โครงการพัฒนาช่างเทคนิค



วิธีการ/  
กระบวนการ

- ลงนามความร่วมมือ (MOU) กับวิทยาลัยเทคนิคมาตาพุด ตั้งแต่ปี 2566 ปัจจุบันเป็นรุ่นที่ 3
- พัฒนาช่างเทคนิค ระดับ ปวส. ใช้เวลาดู่นละ 2 ปี
- วันจันทร์-วันศุกร์ นักศึกษาฝึกปฏิบัติกับเครื่องมือจริงในโรงงาน โดยมีพนักงานเป็นพี่เลี้ยง
- วันเสาร์ เรียนภาคทฤษฎีที่ศูนย์การเรียนรู้ SLA ของบริษัท โดยมีครูจากวิทยาลัยฯ และผู้บริหารของบริษัทเป็นวิทยากร

การวัดผล/ผลลัพธ์

- ประเมินผลร่วมกับสถาบันการศึกษา
- นักศึกษามีความรู้และประสบการณ์ตรงจากการทำงานในสายการผลิต

คุณค่าต่อองค์กร

- บริษัทได้พนักงานที่มีคุณภาพตรงตามความต้องการ (Fast Track Recruitment) ปัจจุบัน น.ศ. รุ่นที่ 1 หลังจบโครงการ ได้เข้าทำงานกับบริษัท 5 คน
- พนักงานที่เป็นพี่เลี้ยง และวิทยากรได้พัฒนาทักษะด้านการ Coaching



# 3.4 สังคม

ชุมชนสมบูรณ

## คืนคนดีสู่สังคม : โครงการทวิภาคีภาคพิเศษ



### วิธีการ/กระบวนการ

- เป็นโครงการในพระราชดำริฯ เริ่มตั้งแต่ ปี 2556 ปัจจุบันเป็นรุ่นที่ 3 ภายใต้ความร่วมมือระหว่าง สำนักเลขาธิการรองคณบดี สภาอุตสาหกรรมฯ และสำนักคณะกรรมการอาชีวศึกษา **รับนักเรียนที่มีปัญหาด้านความรุนแรงและสารเสพติด** ที่บ้านใกล้โรงงาน (ลดความเสี่ยงเรื่องการเดินทาง) **เข้ามาศึกษาและเรียนรู้งานในบริษัท พร้อมปรับทัศนคติและพฤติกรรมให้กลับมาเป็นคนดี มีสัมมาอาชีพในอนาคต**

### การวัดผล/ผลลัพธ์

- ปี 2556 - 2557 รับ น.ศ. เข้าโครงการ 20 คน อยู่จนจบโครงการ จำนวน 14 คน
- ปี 2558 รับ น.ศ. 7 คน จากวิทยาลัยเทคนิคสมุทรปราการ (ช.เทค) จำนวน 4 คน และจากวิทยาลัยเทคโนโลยีช่างอุตสาหกรรมกรุงเทพ จำนวน 3 คน
- น.ศ. ทุกคนที่อยู่จนจบโครงการ ได้รับการประเมินจากวิทยาลัยต้นสังกัดและสำเร็จการศึกษา นำวุฒิที่ได้ไปศึกษาต่อหรือประกอบสัมมาอาชีพ เป็นคนดีของสังคมต่อไป

### คุณค่าต่อองค์กร

- พนักงานที่เป็นพี่เลี้ยง และวิทยากรได้พัฒนาทักษะด้านการ Coaching
- สร้างภาพลักษณ์ และเป็นแบบอย่างที่ดีตามหลักคุณธรรมและจริยธรรม

# 3.4 สังคม

ชุมชนสมบูรณ

## ส่งเสริมอาชีพ : โครงการเดคูพาส การเพิ่มมูลค่าให้ผลิตภัณฑ์ชุมชน และเป็นคู่ค้าในห่วงโซ่อุปทาน



วิธีการ/กระบวนการ

บริษัทร่วมกับ อบต. บางไฉลง จัดหลักสูตร การสอนเดคูพาสขึ้นพื้นฐาน เพื่อส่งเสริมอาชีพให้กับกลุ่มแม่บ้านที่ไม่มีรายได้ โดยต่อยอดสร้างมูลค่าเพิ่มให้ตระกร้าสานที่มีในท้องถิ่น

การวัดผล/ผลลัพธ์

- ผู้เข้าร่วมอบรม สามารถมีอาชีพหลักและเสริม สร้างรายได้เพิ่มขึ้น (5,000 - 20,000 บาท ต่อเดือน)
- สามารถจัดตั้งกลุ่มและทะเบียน OTOP

คุณค่าต่อองค์กร

- ชุมชนได้เข้ามาเป็นคู่ค้าท้องถิ่นของบริษัท
- สร้างความสัมพันธ์อันดีกับชุมชนและหน่วยงานท้องถิ่น

# 4. การบริหารความยั่งยืนที่สำคัญ

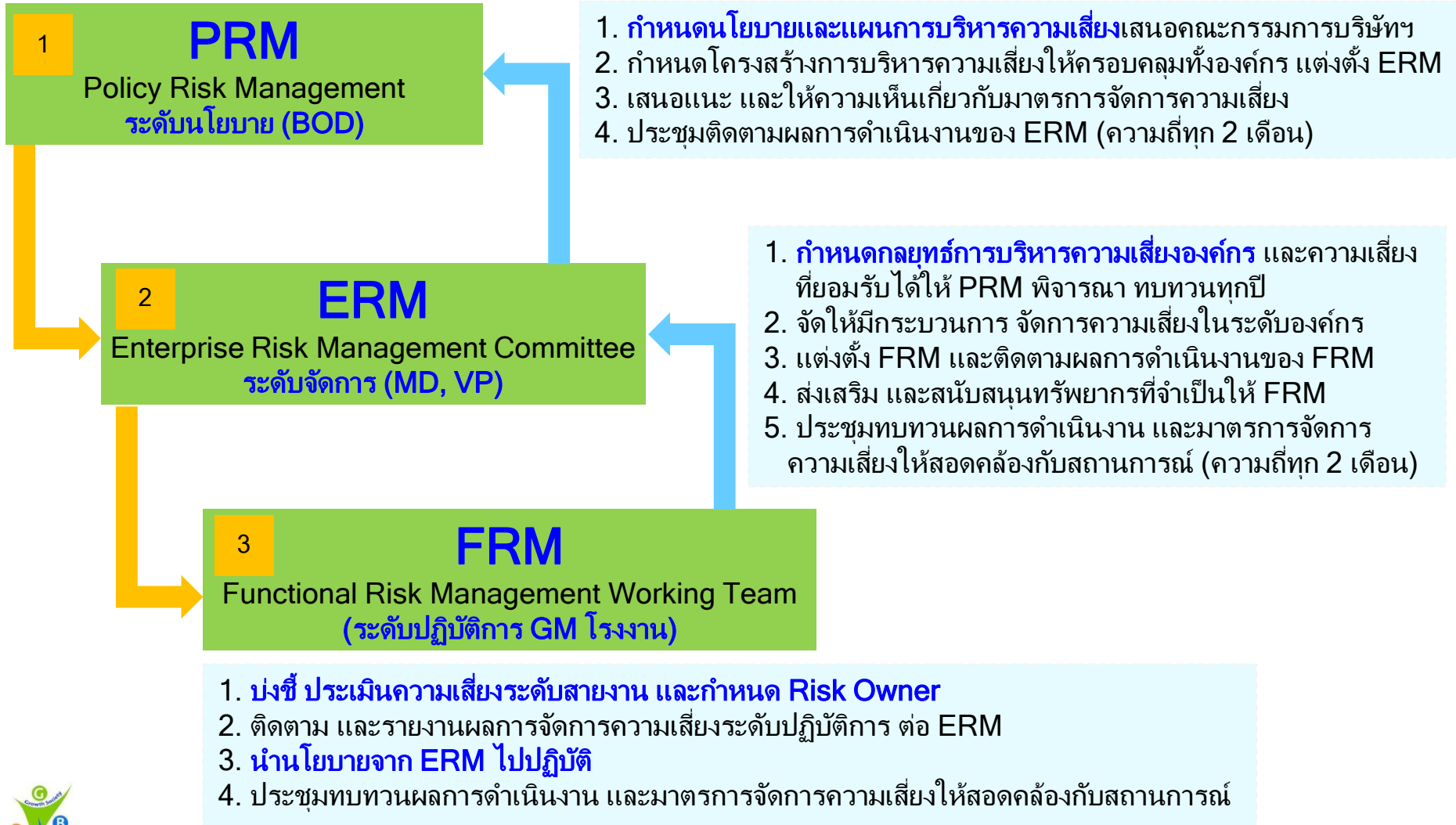
## การบริหารจัดการด้านสำคัญที่สร้างความยั่งยืนขององค์กร

	4.1 การบริหารความเสี่ยง	4.2 นวัตกรรมในกระบวนการธุรกิจ	4.3 การบริหารจัดการห่วงโซ่อุปทาน
คนสมบรูณ์	<ul style="list-style-type: none"> <li>การพึ่งพาเทคโนโลยีจากต่างประเทศ</li> </ul>	<ul style="list-style-type: none"> <li>สร้างวัฒนธรรมคนสมบรูณ์ให้เป็นคน "หล่อ เลิศ ล้ำ"</li> </ul>  	<ul style="list-style-type: none"> <li>บุคลากรในกระบวนการผลิต               <ul style="list-style-type: none"> <li>พัฒนาช่างเทคนิคเป็นพนักงาน Fast Track</li> </ul> </li> </ul>
ธุรกิจสมบรูณ์	<ul style="list-style-type: none"> <li>การเปลี่ยนแปลงเทคโนโลยีของยานยนต์ในอนาคต</li> </ul>	<ul style="list-style-type: none"> <li>เครื่องจักรกลและอุปกรณ์ต่อพ่วงทางการเกษตร</li> </ul> 	<ul style="list-style-type: none"> <li>ลูกค้า               <ul style="list-style-type: none"> <li>TCC-HRD to SBG HRD</li> <li>Value Added Value Engineering</li> </ul> </li> <li>คู่ค้า               <ul style="list-style-type: none"> <li>ถ่ายทอดระบบ TPS</li> <li>SBG Anti-Corruption Network</li> </ul> </li> </ul>
ชุมชนสมบรูณ์	<ul style="list-style-type: none"> <li>การร้องเรียนจากชุมชน</li> </ul>	<ul style="list-style-type: none"> <li>โรงงานแห่งการเรียนรู้ของสังคมและชุมชน</li> </ul> 	<ul style="list-style-type: none"> <li>คู่ค้าท้องถิ่น               <ul style="list-style-type: none"> <li>เพิ่มมูลค่าให้ผลิตภัณฑ์ชุมชนและเป็นคู่ค้าในห่วงโซ่ธุรกิจ</li> </ul> </li> </ul>

## 4.1 การบริหารความเสี่ยง

	ความเสี่ยง	กระบวนการ	คุณค่าต่อองค์กร
<b>คนสมบุรณ์</b> 	<b>การพึ่งพาเทคโนโลยีจากต่างประเทศ</b> (Technology Assistance : TA)	<b>Key Man Development</b> <ul style="list-style-type: none"> <li>สร้าง Key man ในกระบวนการ Forging, Machining และ Heat Treatment ที่สามารถพัฒนาเทคโนโลยีได้เอง</li> </ul>	มีเทคโนโลยีเป็นของตนเองและเป็นที่ยอมรับของลูกค้า
<b>ธุรกิจสมบุรณ์</b> 	<b>การเปลี่ยนแปลงเทคโนโลยีของยานยนต์ในอนาคต</b>	<b>Light Weight Product &amp; Process</b> <ul style="list-style-type: none"> <li>คิดค้นและพัฒนาผลิตภัณฑ์ให้มีน้ำหนักเบาลง</li> <li>เปลี่ยนวัสดุดิบ รูปแบบ และขนาดให้เล็กหรือเบาลง</li> </ul>	มีความสามารถในการออกแบบและพัฒนาผลิตภัณฑ์เป็นของตนเอง
<b>ชุมชนสมบุรณ์</b> 	<b>การร้องเรียนจากชุมชน</b>	<b>โรงงานแห่งการเรียนรู้ของสังคมและชุมชน</b> <ul style="list-style-type: none"> <li>ให้ความรู้ด้านการจัดการสิ่งแวดล้อม รับผิดชอบต่อสังคม CSR และการพัฒนาที่ยั่งยืนในรูปแบบกิจกรรม Open House</li> <li>การเฝ้าระวังตรวจวัดคุณภาพสิ่งแวดล้อมในพื้นที่ชุมชนและการเยี่ยมชมชุมชนเพื่อรับฟังความคิดเห็น</li> </ul>	สร้างพันธมิตร กับชุมชนและหน่วยงานกำกับดูแลในท้องถิ่น

## 4.1 การบริหารความเสี่ยง : โครงสร้างการบริหารความเสี่ยงทั้ง 3 ระดับ



## 4.2 นวัตกรรมในกระบวนการธุรกิจ

	นวัตกรรม	กระบวนการ	คุณค่าต่อองค์กร
<p><b>คนสมบรูณ์</b></p> 	<p>สร้างวัฒนธรรมคนสมบรูณ์ให้เป็นคน “หล่อ เลิศ ล้ำ”</p> 	<ul style="list-style-type: none"> <li>• หล่อหลอมพนักงานให้มีพฤติกรรมตามวัฒนธรรมองค์กร</li> <li>• ปลุกฝังพนักงานให้มีจิตสำนึกคุณภาพ</li> <li>• ส่งเสริมให้พนักงาน เสนอแนะ และคิดค้นวิธีการ และนำเทคโนโลยีที่ทันสมัยมาใช้</li> </ul>	<ul style="list-style-type: none"> <li>• องค์กรมีพนักงานที่พร้อมรับการเปลี่ยนแปลง / เทคโนโลยีใหม่ๆ</li> <li>• องค์กรได้รับการยอมรับและความเชื่อมั่นจากผู้มีส่วนได้ส่วนเสีย</li> </ul>
<p><b>ธุรกิจสมบรูณ์</b></p> 	<p>เครื่องจักรกลและอุปกรณ์ต่อพ่วงทางการเกษตร (เริ่มผลิตปลายปี 2557 ปัจจุบันส่งมอบเครื่องปลูกมันไปแล้ว 8 เครื่อง)</p> 	<ul style="list-style-type: none"> <li>• R&amp;D คิดค้นเครื่องจักรกลและอุปกรณ์ต่อพ่วงทางการเกษตรโดยต่อยอดองค์ความรู้ร่วมกับ  ประชาชนชาวนบ้าน เพื่อยกระดับให้มีประสิทธิภาพและมีมาตรฐาน</li> </ul>	<ul style="list-style-type: none"> <li>• สร้างแหล่งรายได้จากธุรกิจใหม่</li> <li>• สร้างมูลค่าเพิ่มให้ผู้มีส่วนได้ส่วนเสีย</li> <li>• สร้างคุณค่าร่วมกับเกษตรกร ทำให้รถไถของเกษตรกรใช้ประโยชน์ได้หลากหลายและเพิ่มผลผลิตได้มากขึ้น</li> </ul>
<p><b>ชุมชนสมบรูณ์</b></p> 	<p>เป็นโรงงานแห่งการเรียนรู้ของสังคมและชุมชน</p>  	<ul style="list-style-type: none"> <li>• บ่มเพาะความรู้ด้าน CG, CSR, SD ให้กับ คู่ค้า ชุมชน หน่วยงานท้องถิ่น และสถาบันต่างๆ ผ่านหลักสูตรอบรม สัมมนา ประชุมเชิงปฏิบัติการ ที่ศูนย์การเรียนรู้ SLA (Somboon Learning Academy)</li> </ul>	<ul style="list-style-type: none"> <li>• เกิดความเข้าใจอันดีระหว่างโรงงาน ชุมชน และสังคม</li> <li>• มีพันธมิตร / เครือข่ายในการสร้างคุณค่าร่วมกัน โดยการสานต่อองค์ความรู้ด้าน CG CSR และ SD ไปยังผู้มีส่วนได้ส่วนเสีย</li> </ul>

## 4.3 การบริหารจัดการห่วงโซ่อุปทาน

	ห่วงโซ่อุปทาน	โครงการ	วิธีการ/กระบวนการ	คุณค่าต่อองค์กร
<b>คน สมบูรณ์</b>	<b>บุคลากรใน กระบวนการ ผลิต</b>	พัฒนาช่างเทคนิคเป็น พนักงาน Fast Track	<ul style="list-style-type: none"> <li>MOU กับ วิทยาลัยเทคนิคมาบตาพุด</li> <li>พัฒนาช่างเทคนิค ระดับ ปวส. ตั้งแต่ปี 2556</li> <li>ปัจจุบันเป็นรุ่นที่ 3 ใช้เวลารุ่นละ 2 ปี</li> </ul>	<ul style="list-style-type: none"> <li>ได้พนักงานที่ตรงตามความต้องการ</li> <li>น.ศ. รุ่นที่ 1 เข้าทำงานกับบริษัท 5 คน</li> <li>พนักงานที่เป็นพี่เลี้ยง และวิทยากร ได้พัฒนาทักษะด้านการ Coaching</li> </ul>
<b>ธุรกิจ สมบูรณ์</b>	<b>ลูกค้า</b>	TCC-HRD to SBG-HRD	<ul style="list-style-type: none"> <li>นำระบบ TCC-HRD ของลูกค้า มาต่อยอด และพัฒนาเป็นระบบ SBG-HRD</li> </ul>	<ul style="list-style-type: none"> <li>เพิ่มประสิทธิภาพในการทำงาน</li> <li>สร้างความพึงพอใจให้กับลูกค้า</li> </ul>
		โครงการลดต้นทุน ตามนโยบายลูกค้า	<ul style="list-style-type: none"> <li>ปรับปรุงผลิตภัณฑ์งานหล่อ เพื่อลดการสึกหรอของเม็ดเม็ดกลิ้ง</li> </ul>	<ul style="list-style-type: none"> <li>ต้นทุนต่ำลง</li> <li>ตอบสนองความต้องการของลูกค้า</li> </ul>
<b>ลูกค้า</b>	<b>ลูกค้า</b>	ถ่ายทอดระบบ TPS	<ul style="list-style-type: none"> <li>อบรมความรู้พื้นฐานและ TPS Step 1-4</li> <li>ให้คำปรึกษาและติดตามผล</li> </ul>	<ul style="list-style-type: none"> <li>ได้รับวัตถุดิบและชิ้นงานที่มีคุณภาพ</li> <li>ส่งมอบตรงเวลา ลดค่าใช้จ่ายคลังวัตถุดิบ</li> <li>มีพันธมิตรทางการค้าที่เข้มแข็ง</li> </ul>
		SBG Anti-Corruption Network	<ul style="list-style-type: none"> <li>มอบนโยบาย Anti-Corruption ให้ลูกค้า</li> <li>ประชุมชี้แจง / อบรม</li> <li>ร่วมประกาศเจตนารมณ์ Anti-Corruption</li> <li>ประเมินตนเองผ่าน 71 ข้อ ตามข้อกำหนด CAC</li> </ul>	<ul style="list-style-type: none"> <li>ปราศจากการทุจริตคอร์รัปชันในการจัดซื้อจัดจ้าง</li> <li>สร้างความเชื่อมั่นต่อผู้มีส่วนได้ส่วนเสีย</li> </ul>
<b>ชุมชน สมบูรณ์</b>	<b>ลูกค้าท้องถิ่น</b>	เพิ่มมูลค่าให้ผลิตภัณฑ์ ชุมชนและเป็นลูกค้าใน ห่วงโซ่ธุรกิจ	<ul style="list-style-type: none"> <li>ร่วมกับ อบต. บางโจลง จัดอบรม เดคูพาสขึ้นพื้นฐาน เพื่อเสริมสร้างอาชีพ ให้กับกลุ่มแม่บ้านที่ไม่มีรายได้</li> <li>จัดตั้งกลุ่มวิสาหกิจชุมชนและขึ้นทะเบียน ผลิตภัณฑ์ OTOP</li> </ul>	<ul style="list-style-type: none"> <li>ชุมชนได้เป็นลูกค้าท้องถิ่นของบริษัท</li> <li>สร้างความสัมพันธ์อันดีกับชุมชนและหน่วยงานท้องถิ่น</li> </ul>







# ขอขอบคุณ



## บมจ. สมบูรณ์ แอ๊ดวานซ์ เทคโนโลยี (SAT)

