

เอกสาร  
แนะนำตัวชี้วัด  
ด้านความยั่งยืน  
(ESG Metrics)

กลุ่มอุตสาหกรรม

# สินค้าอุตสาหกรรม Industrials

ตลาดหลักทรัพย์แห่งประเทศไทย



ตลาดหลักทรัพย์แห่งประเทศไทย ร่วมกับ บริษัท อีอาร์เอ็ม สยาม จำกัด  
The Stock Exchange of Thailand & ERM-Siam

## Webinar “แนะนำการใช้ SET Sustainability Reporting Guide ตาม ESG Metrics ระดับพื้นฐานและกลุ่มอุตสาหกรรม”

© Copyright 2018 by ERM Worldwide Group Limited and/or its affiliates ('ERM'). All Rights Reserved.  
No part of this work may be reproduced or transmitted in any form or by any means, without prior  
written permission of ERM.

*The business of sustainability*



# ความเป็นมา

## เอกสารแนะนำตัวชี้วัดตามกลุ่มอุตสาหกรรม

มาตรฐานหรือแนวทางการรายงาน เป็นส่วนสำคัญในการไปสู่ความสมบูรณ์ของการรายงานด้านความยั่งยืน



# ความเป็นมา

## เอกสารแนะนำตัวชี้วัดตามกลุ่มอุตสาหกรรม

### ความหลากหลายของข้อมูลด้านความยั่งยืน

การเปลี่ยนแปลงสภาพอากาศ    การบริหารจัดการความเสี่ยง    อาชีวอนามัยและความปลอดภัย    การจัดซื้ออย่างยั่งยืน  
 การดูแลและพัฒนาพนักงาน    การจัดการด้านขยะ    นวัตกรรม    สิทธิมนุษยชน    ลูกค้าสัมพันธ์  
 ห่วงโซ่อุปทาน    การจัดการน้ำเสีย    การปฏิบัติอย่างมีความเท่าเทียม    สุขอนามัยและความปลอดภัยของลูกค้า  
 มลพิษทางอากาศ    สร้างคุณค่าสู่สังคม    ความมั่นคงทางไซเบอร์    ความหลากหลายทางชีวภาพ



สิ่งแวดล้อม

สังคม

บรรษัทภิบาล  
และเศรษฐกิจ

# ความเป็นมา

## เอกสารแนะนำตัวชี้วัดตามกลุ่มอุตสาหกรรม

1. คัดเลือกตัวชี้วัดด้านความยั่งยืน  
ที่สอดคล้องต่อกลุ่มอุตสาหกรรม

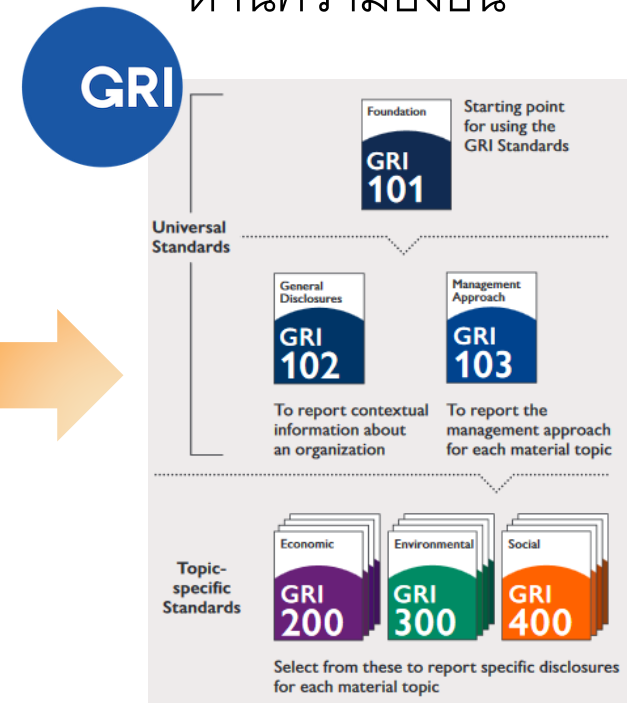
2. จัดกลุ่มและความสำคัญให้ตัวชี้วัด

3. สรุปแนวทางการเปิดเผยข้อมูล  
ด้านความยั่งยืน\*



**VALUE REPORTING FOUNDATION**  
**SASB STANDARDS**

	Extractives & Minerals Processing					Financials	Food & Beverage	Health Care	Infrastructure
	Iron & Steel Producers	Metals & Mining	Oil & Gas - Exploration & Production	Oil & Gas - Midstream	Oil & Gas - Refining & Marketing	Oil & Gas - Services	Click to expand	Click to expand	Click to expand
Water & Wastewater Management									
Waste & Hazardous Materials Management									
Ecological Impacts									
Human Rights & Community Relations									
Customer Privacy									
Data Security									
Access & Affordability									
Product Quality & Safety									
Customer Welfare									
Selling Practices & Product Labeling									
Labor Practices									
Employee Health & Safety									
Employee Engagement, Diversity & Inclusion									
Product Design & Lifecycle Management									
Business Model Resilience									
Supply Chain Management									
Materials Sourcing & Efficiency									
Physical Impacts of Climate Change									
Business Ethics									
Competitive Behavior									
Management of the Legal & Regulatory Environment									
Critical Incident Risk Management									
Systemic Risk Management									



หมายเหตุ: \* ปัจจุบันคู่มืออ้างอิงตาม GRI Standards 2016 โดยตลาดหลักทรัพย์ฯ จะทบทวนตัวชี้วัดภายหลังจากที่ GRI Universal Standards 2021 ประกาศใช้ในปี 2023



# ความเป็นมา

## เอกสารแนะนำตัวชี้วัดตามกลุ่มอุตสาหกรรม

จัดทำเพื่อเป็นแนวทางให้บริษัทจดทะเบียนนำไปรายงานเพื่อสรุปผลการดำเนินงานด้านความยั่งยืน (ESG performance summary) ในประเด็นตัวชี้วัดด้านความยั่งยืนที่จำเป็นแก่มวดยุคนี้ ๆ



# องค์ประกอบ

## เอกสารแนะนำตัวชี้วัดตามกลุ่มอุตสาหกรรม



### 1. คำอธิบายตัวชี้วัด

- ความหมายของตัวชี้วัด
- เหตุผลที่ต้องรายงานตัวชี้วัด
- แนวทางการรายงานและวิธีการให้ได้มาซึ่งตัวชี้วัด พร้อมตัวอย่าง
- Mapping ตัวชี้วัดกับมาตรฐาน/กรอบการรายงานต่าง ๆ เช่น GRI
- แหล่งศึกษาข้อมูลเพิ่มเติมของตัวชี้วัด

### 2. ตารางสรุปผลการดำเนินงานตามตัวชี้วัด

# ส่วนที่ 1 คำอธิบาย

## เอกสารแนะนำตัวชี้วัดตามกลุ่มอุตสาหกรรม

1 มิติสิ่งแวดล้อม <span style="float: right;">E</span>			
Code	ESG Indicators	GRI Standards	SDGs
2 AUT-E1 การรายงานวิเคราะห์ผลกระทบต่อด้านสังคมและสิ่งแวดล้อม (SIA/EIA)			
3 AUT-E1.1	4 การเปิดเผยข้อมูลด้านสังคมและสิ่งแวดล้อม (SIA/EIA)	5 Disclosure 413-1	6 Goal 12: Responsible Consumption and Production
AUT-E1.2	การเปิดเผยข้อมูลเกี่ยวกับกระบวนการติดตามผลกระทบต่อด้านสังคมและสิ่งแวดล้อม (SIA/EIA)	Disclosure 413-2	Goal 12: Responsible Consumption and Production
7 <b>ทำโมบรีทควรรายงาน</b>			
<ul style="list-style-type: none"> <li>การรายงานวิเคราะห์ผลกระทบต่อด้านสังคมและสิ่งแวดล้อม (Social Impact Assessment: SIA/ Environmental Impact Assessment: EIA) แสดงให้เห็นถึงการปฏิบัติตามกฎหมายและการกำหนดมาตรการป้องกัน เพื่อลดผลกระทบต่อชุมชนและสิ่งแวดล้อมให้น้อยที่สุดจากการดำเนินโครงการของธุรกิจ นอกจากนี้ รายงานการวิเคราะห์ผลกระทบต่อด้านสังคมและสิ่งแวดล้อมยังเป็นแนวทางการตัดสินใจของผู้บริหารโครงการ (developer) ในการดำเนินงานที่เกี่ยวข้องอย่างมีประสิทธิภาพ และสร้างความเชื่อมั่นให้แก่ลูกค้าในระยะยาว</li> </ul>			
8 <b>แนวทางการรายงาน</b>			
บริษัทควรเปิดเผยข้อมูล ดังนี้ <ul style="list-style-type: none"> <li>สรุปการประเมินผลกระทบ กระบวนการติดตาม และมาตรการลดผลกระทบต่อด้านสังคมและสิ่งแวดล้อมของบริษัทที่ครอบคลุม 4 ด้าน ประกอบด้วย               <ul style="list-style-type: none"> <li>ด้านที่ 1 ผลกระทบต่อคุณภาพชีวิตของมนุษย์ ทั้งด้านมลพิษทางอากาศ เสียง รวมถึงการเปลี่ยนแปลงของทรัพยากรดินและน้ำ</li> <li>ด้านที่ 2 ผลกระทบต่อสิ่งมีชีวิตในระบบนิเวศทางธรรมชาติ เช่น ทรัพยากรป่าไม้และทรัพยากรทางทะเล เป็นต้น</li> <li>ด้านที่ 3 ผลกระทบจากการใช้ที่ดินและการสร้างประโยชน์ต่อชุมชน</li> <li>ด้านที่ 4 ผลกระทบต่อวิถีชุมชน ระบบเศรษฐกิจ รวมทั้งวัฒนธรรม ความเชื่อ ความสวยงาม และวิถีคนโดยรอบ</li> </ul> </li> </ul>			

**คุณประโยชน์:** สรุปรายชื่อตัวชี้วัดด้านความยั่งยืนที่มีนัยสำคัญต่อกลุ่มอุตสาหกรรม เพื่อให้สะดวกต่อการประยุกต์ใช้ในองค์กร พร้อมด้วยเหตุผลและแนวทางการรายงานที่สอดคล้องกับมาตรฐานสากล

- 1 ชื่อและรหัสมิติตัวชี้วัดประกอบด้วย 3 มิติ มิติสิ่งแวดล้อม (E) มิติสังคม (S) มิติบรรษัทภิบาลและเศรษฐกิจ (G)
- 2 ชื่อและรหัสกลุ่มตัวชี้วัด
- 3 รหัสของตัวชี้วัด
- 4 ตัวชี้วัด
- 5 ความสอดคล้องกับ GRI Standards
- 6 ความสอดคล้องกับเป้าหมายการพัฒนาอย่างยั่งยืน (Sustainable Development Goals: SDGs)
- 7 เหตุผลและความสำคัญของตัวชี้วัดที่จำเป็นต่อการเปิดเผยสู่สาธารณะ
- 8 แนวทางการเขียนและรายงานเกี่ยวกับตัวชี้วัด
  - มีคำอธิบายวิธีการและสมการการคำนวณที่จำเป็น
  - ในกรณีที่มีคำศัพท์เฉพาะทาง จะมีแบบแหล่งอ้างอิงสำหรับการศึกษาเพิ่มเติม

# ส่วนที่ 2 ตารางสรุปผลการดำเนินงาน ในเอกสารแนะนำตัวชี้วัดตามกลุ่มอุตสาหกรรม

1		2		3		4		5	
มิติสิ่งแวดล้อม									
Code	GRI Standards	ESG Indicators	Unit	3 ปีก่อน รายงาน (e.g.2561)	2 ปีก่อน รายงาน (e.g.2562)	1 ปีก่อน รายงาน (e.g.2563)	E		
<b>IMA-E1 การรายงานวิเคราะห์ผลกระทบด้านสังคมและสิ่งแวดล้อม (SIA /EIA)</b>									
IMA-E1.1	Disclosure 413-1	การเปิดเผยข้อมูลการประเมินผลกระทบด้านสังคมและสิ่งแวดล้อม (SIA/EIA)	มี/ไม่มี						
IMA-E1.2	Disclosure 413-2	การเปิดเผยข้อมูลเกี่ยวกับกระบวนการติดตามผลกระทบด้านสังคมและสิ่งแวดล้อม (SIA/EIA)	มี/ไม่มี						
<b>IMA-E2 ผลิตภัณฑ์ที่เป็นมิตรต่อสิ่งแวดล้อม</b>									
IMA-E2.1	Disclosure 416-1	นโยบายและแนวปฏิบัติเกี่ยวกับการป้องกันการปนเปื้อนหรือรั่วไหลจากกระบวนการผลิต	มี/ไม่มี						
IMA-E2.2	Disclosure 416-1	การประเมินผลกระทบและวัฏจักรชีวิตของผลิตภัณฑ์ (life cycle impact assessment)	มี/ไม่มี						
IMA-E2.3	Disclosure 416-1	ร้อยละของยอดขายผลิตภัณฑ์ที่เป็นมิตรต่อสิ่งแวดล้อม (eco products) ต่อยอดขายผลิตภัณฑ์ทั้งหมด	%						
<b>IMA-E3 วัสดุที่เป็นมิตรต่อสิ่งแวดล้อม</b>									
IMA-E3.1	Disclosure 301-1	ปริมาณน้ำหนักรวมของวัสดุทั้งหมด ปริมาณน้ำหนักรวมของวัสดุย่อยประเภท - วัสดุจากทรัพยากรสิ้นเปลืองที่ใช้แล้วหมดไป - วัสดุจากทรัพยากรที่ใช้แล้วไม่หมดไป	กิโลกรัม						
IMA-E3.2	Disclosure 301-2	ร้อยละของวัสดุรีไซเคิลที่นำกลับมาใช้ในการพัฒนาผลิตภัณฑ์	%						
IMA-E3.3	Disclosure 301-3	ร้อยละของวัสดุจากของเก่าหมดอายุหรือเสื่อมคุณภาพ (reclaimed) และถูกนำกลับมาใช้ในการพัฒนาผลิตภัณฑ์	%						

คุณสมบัติ: ตารางการเก็บข้อมูลเชิงปริมาณและคุณภาพสำหรับตัวชี้วัดด้านความยั่งยืนที่มีนัยสำคัญต่อกลุ่มอุตสาหกรรม โดยองค์กรสามารถติดตามผลการดำเนินงานรายปี เพื่อประกอบการวางแผนพัฒนาในแต่ละมิติความยั่งยืน

- 1 รหัสของตัวชี้วัด
- 2 ความสอดคล้องกับ GRI Standards
- 3 ชื่อตัวชี้วัด
- 4 หน่วยวัดผลของตัวชี้วัด
- 5 การระบุข้อมูลประเมินตามตัวชี้วัด ปีปัจจุบัน และ 3 ปีย้อนหลัง

หมายเหตุ: \* ปัจจุบันคู่มืออ้างอิงตาม GRI Standards 2016 โดยตลาดหลักทรัพย์ฯ จะทบทวนตัวชี้วัดภายหลังจากที่ GRI Universal Standards 2021 ประกาศใช้ในปี 2023





# ตัวชี้วัดประเด็นสำคัญด้านความยั่งยืนสำหรับ 8 กลุ่มอุตสาหกรรม



## 8 กลุ่มอุตสาหกรรมของบริษัทจดทะเบียนใน SET และ mai

1. เกษตรและอุตสาหกรรมอาหาร (Agro & Food Industry)
2. สินค้าอุปโภคบริโภค (Consumer Products)
3. สินค้าอุตสาหกรรม (Industrials)
4. เทคโนโลยี (Technology)
5. บริการ (Services)
6. ธุรกิจการเงิน (Financials)
7. ทรัพยากร (Resources)
8. อสังหาริมทรัพย์และก่อสร้าง (Property & Construction)









# ภาพรวมตัวชี้วัดประเด็นสำคัญด้านความยั่งยืนสำหรับ กลุ่มสินค้าอุตสาหกรรม

E	มิติสิ่งแวดล้อม/	 ยานยนต์	 วัสดุอุตสาหกรรม และเครื่องจักร	 บรรจุภัณฑ์	 กระดาษและ วัสดุการพิมพ์	 ปิโตรเคมีและ เคมีภัณฑ์	 เหล็กและ ผลิตภัณฑ์โลหะ
	การรายงานวิเคราะห์ผลกระทบต่อด้านสังคมและสิ่งแวดล้อม	/	/	/	/	/	/
	ผลิตภัณฑ์ที่เป็นมิตรต่อสิ่งแวดล้อม	/	/	/	/	/	/
	การใช้วัสดุที่เป็นมิตรต่อสิ่งแวดล้อม	/	/	/	/	/	/
	ความเสี่ยงจากการเปลี่ยนแปลงสภาพภูมิอากาศ	/	/	/	/	/	/
	มลพิษทางอากาศ		/	/	/	/	/
	ความหลากหลายทางชีวภาพและการยุติการตัดไม้ทำลายป่า			/	/	/	
	การจัดการป่ายั่งยืน				/		
	การรั่วไหลของสารไฮโดรคาร์บอน					/	



# ภาพรวมตัวชี้วัดประเด็นสำคัญด้านความยั่งยืนสำหรับ กลุ่มสินค้าอุตสาหกรรม

S	มิติสังคม						
		ยานยนต์	วัสดุอุตสาหกรรม และเครื่องจักร	บรรจุภัณฑ์	กระดาษและ วัสดุการพิมพ์	ปิโตรเคมีและ เคมีภัณฑ์	เหล็กและ ผลิตภัณฑ์โลหะ
การจ้างงานท้องถิ่น		/	/	/	/	/	/
การเคารพความแตกต่างและความเสมอภาค		/	/	/	/	/	/
การส่งเสริมแรงงานสตรี		/	/	/	/	/	/
การติดตามและประเมินผลกระทบต่อชุมชน				/		/	/



# ภาพรวมตัวชี้วัดประเด็นสำคัญด้านความยั่งยืนสำหรับ กลุ่มสินค้าอุตสาหกรรม

 <b>มิติบรรษัทภิบาลและเศรษฐกิจ</b>						
	ยานยนต์	วัสดุอุตสาหกรรม และเครื่องจักร	บรรจุภัณฑ์	กระดาษและ วัสดุการพิมพ์	ปิโตรเคมีและ เคมีภัณฑ์	เหล็กและ ผลิตภัณฑ์โลหะ
ความปลอดภัยทางไซเบอร์และการป้องกันข้อมูลส่วนบุคคล	/	/	/	/	/	/
คุณภาพและการเรียกคืนผลิตภัณฑ์	/	/	/	/	/	/
การจัดการสินแร่อย่างรับผิดชอบ	/					



# ตัวอย่างตัวชี้วัดประเด็นสำคัญด้านความยั่งยืน มิติสิ่งแวดล้อม

AUT-E4 ความเสี่ยงจากการเปลี่ยนแปลงสภาพภูมิอากาศ			
<b>AUT-E4.1</b>	การประเมินความเสี่ยงจากการเปลี่ยนแปลงสภาพภูมิอากาศ โดยอธิบายผลกระทบที่อาจส่งผลต่อการดำเนินธุรกิจ	Disclosure 201-2	Goal 13: Climate Action
<b>AUT-E4.2</b>	เป้าหมาย แผนงาน และมาตรการบรรเทาความเสี่ยงจากการเปลี่ยนแปลงสภาพภูมิอากาศ	Disclosure 201-2	Goal 13: Climate Action

ทั้งนี้ บริษัทฯ ได้กำหนดกลยุทธ์ด้านการบริหารจัดการพลังงาน และการเปลี่ยนแปลงสภาพภูมิอากาศทั้งในระยะสั้นและระยะยาว ซึ่งสอดคล้องกับแนวทางของ Task Force on Climate-Related Financial Disclosures (TCFD) โดยจัดทำ

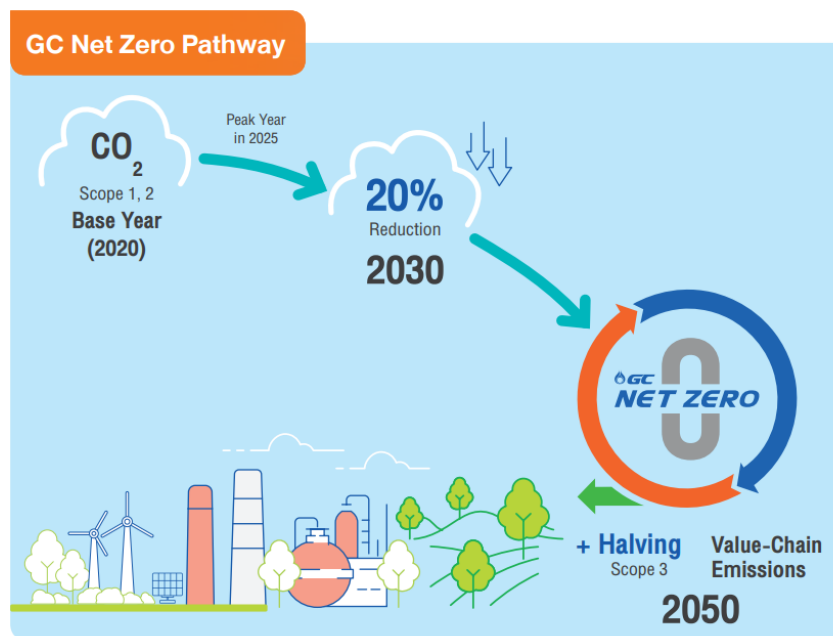
แผนการดำเนินงานด้านการเปลี่ยนแปลงสภาพภูมิอากาศที่มุ่งเน้นการเพิ่มประสิทธิภาพกระบวนการผลิต การบริหารจัดการพลังงาน และการอนุรักษ์พลังงานให้เป็นไปอย่างมีประสิทธิภาพสูงสุด ตลอดจนพิจารณาความเป็นไปได้ของการนำพลังงานทดแทนมาใช้ เพื่อช่วยยกระดับการดำเนินงานด้านการลดปริมาณก๊าซเรือนกระจก รวมทั้งมีแผนในการขยายขอบเขตการดำเนินงานครอบคลุมการลดก๊าซเรือนกระจกที่เกิดขึ้นโดยอ้อมตลอดโซ่คุณค่า

ร่วมกับบริษัทที่ปรึกษาในการประเมินโอกาสการเกิดภัยพิบัติทางธรรมชาติในอนาคต และคาดการณ์ผลกระทบทั้งต่อทรัพย์สินและการดำเนินธุรกิจของบริษัทฯ เพื่อเป็นข้อมูลสำหรับเฝ้าระวัง และเตรียมการรองรับสถานการณ์ความเสี่ยงภายใต้สถานการณ์ภัยพิบัติที่อาจเกิดขึ้นได้ โดยได้ดำเนินการ

ตามมาตรฐานสากลภายใต้กรอบของ Task Force on Climate-Related Financial Disclosures (TCFD) เพื่อเป็นการประเมินผลกระทบด้านการเงินที่เกี่ยวข้องกับสภาพภูมิอากาศ

**Climate Change Action Plan**  
แผนการดำเนินงานด้านการเปลี่ยนแปลงสภาพภูมิอากาศ

- The current approaches**
  - Efficiency Improvement
  - The Maptaphut Integration
  - Flare Minimization
  - Digitalization
- The additional approaches**
  - Low-Carbon Power (Renewable Energy, Hydrogen)
  - Low-Carbon Heat (Biomass, Biogas)
  - Low-Carbon Process (e-Furnace, etc.)
  - Value-Chain GHG Reduction (Procurement, Feed Sourcing, Customer)



# ตัวอย่างตัวชี้วัดประเด็นสำคัญด้านความยั่งยืน

## มิติสิ่งแวดล้อม

AUT-E3 การใช้วัสดุที่เป็นมิตรต่อสิ่งแวดล้อม			
<b>AUT-E3.1</b>	ปริมาณน้ำหนักรวมของวัสดุทั้งหมด โดยจำแนกตามประเภท เช่น - วัสดุจากทรัพยากรสิ้นเปลืองที่ใช้แล้วหมดไป (non-renewable material) - วัสดุจากทรัพยากรที่ใช้แล้วไม่หมดไป (renewable material)	Disclosure 301-1	Goal 12: Responsible Consumption and Production
<b>AUT-E3.2</b>	ร้อยละของวัสดุรีไซเคิลที่นำกลับมาใช้ใหม่ในการพัฒนาผลิตภัณฑ์	Disclosure 301-2	Goal 12: Responsible Consumption and Production
<b>AUT-E3.3</b>	ร้อยละของวัสดุจากของเก่าหมดอายุหรือเสื่อมคุณภาพ (reclaimed) และถูกนำกลับมาใช้ในการพัฒนาผลิตภัณฑ์	Disclosure 301-3	Goal 12: Responsible Consumption and Production


Required Data	Unit	Data Collection Period			
		2018	2019	2020	2021
<b>Material</b>					
Total material used	Million tons	25.11	25.26	26.63	27.84
Non renewable material	Million tons	24.69	24.04	26.47	27.27
Renewable material	Million tons	0.42	0.30	0.43	0.56
Percentage of materials used that are recycled input materials	%	4.30	3.90	5.00	2.00

# ตัวอย่างตัวชี้วัดประเด็นสำคัญด้านความยั่งยืน มิติสังคม

Code	ESG Indicators	GRI Standards	SDGs
<b>AUT-S2 การเคารพความแตกต่างและความเสมอภาค</b>			
<b>AUT-S2.1</b>	นโยบายและแนวปฏิบัติเกี่ยวกับการเคารพความแตกต่างและความเสมอภาคภายในองค์กรและห่วงโซ่อุปทาน โดยไม่แบ่งแยกเพศ อายุ สัญชาติ ความพิการ ศาสนา หรืออื่น ๆ	Disclosure 405-1	Goal 8: Decent Work and Economic Growth
<b>AUT-S2.2</b>	ข้อมูลของพนักงานจำแนกตามเพศและสัญชาติ	Disclosure 405-1	Goal 8: Decent Work and Economic Growth
<b>AUT-S2.3</b>	จำนวนเหตุการณ์หรือข้อร้องเรียนเกี่ยวกับการละเมิดสิทธิ ความเสมอภาค และการปฏิบัติต่อแรงงานอย่างไม่เป็นธรรม พร้อมมาตรการแก้ไขและเยียวยา	Disclosure 406-1	Goal 8: Decent Work and Economic Growth

นอกจากนี้ บริษัทฯ ยังใส่ใจในประเด็นเกี่ยวกับความหลากหลายของพนักงานผ่านการจ้างงาน การพัฒนาศักยภาพ และการวางแผนเส้นทางความก้าวหน้าในสายอาชีพให้แก่พนักงานอย่างเท่าเทียมและต่อเนื่อง ตลอดจนส่งเสริมให้เกิดความเท่าเทียมกันระหว่างผู้หญิงและผู้ชายที่จะเติบโตก้าวหน้าในสายอาชีพและมีโอกาสดำรงตำแหน่งผู้บริหารระดับสูง โดยมีกระบวนการดำเนินงานที่โปร่งใสและชัดเจนในการประเมินผลการปฏิบัติงานของพนักงานทุกคนตามความสามารถที่เกี่ยข้องกับลักษณะงาน และตามหลักการบริหารสายอาชีพของบริษัทฯ อีกทั้งบริษัทฯ ยังได้มีการจ้างพนักงานทุพพลภาพและจัดหาสิ่งอำนวยความสะดวกสำหรับพนักงานทุพพลภาพ อาทิ ทางลาด การขยายประตู


Required Data	Unit	2018	2019	2020	2021
<b>Total Employee by Nationality</b>					
Thai	% of total employee			99.67	99.75
	Person			9,153	9,014
Japanese	% of total employee			0.16	0.15
	Person			15	14
American	% of total employee			0.04	0.01
	Person			4	1
German	% of total employee			0.02	-
	Person			2	-
Turkey	% of total employee			0.02	0.01
	Person			2	1
France	% of total employee			0.01	0.01
	Person			1	1
Netherlands	% of total employee			0.01	0.01
	Person			1	1
Others	% of total employee			0.05	0.06
	Person			5	5



**Zero ไม่มี**

violation of labour rights, human rights, corporate governance or code of conduct

การดำเนินงานที่ละเมิดต่อสิทธิแรงงานหรือสิทธิมนุษยชน หรือละเมิดด้านการกำกับดูแลกิจการที่ดี จรรยาบรรณทางธุรกิจ



**Zero ไม่มี**

grievances relating to human rights, ethics, legal compliance or code of conduct lodged through GC's whistleblower channels

การร้องเรียนที่เกี่ยวข้องกับสิทธิมนุษยชน จริยธรรม การปฏิบัติตามกฎหมาย หรือจรรยาบรรณทางธุรกิจผ่านกลไกการร้องเรียนของบริษัทฯ

# ตัวอย่างตัวชี้วัดประเด็นสำคัญด้านความยั่งยืน

## มิติสังคม

Code	ESG Indicators	GRI Standards	SDGs
<b>SME-S3 การส่งเสริมแรงงานสตรี</b>			
<b>SME-S3.1</b>	นโยบายและแนวปฏิบัติเกี่ยวกับการส่งเสริมสตรีในสถานประกอบการอย่างเท่าเทียมกัน	Disclosure 405-1	Goal 5: Gender Equality Goal 8: Decent Work and Economic Growth
<b>SME-S3.2</b>	จำนวนพนักงานผู้หญิง จำแนกตามระดับตำแหน่ง - ผู้บริหารระดับสูง - ผู้บริหาร - พนักงาน	Disclosure 405-1	Goal 5: Gender Equality Goal 8: Decent Work and Economic Growth

### 1. การเข้าร่วมเป็นสมาชิกไออาร์ซี

เรามีความมั่นใจว่าพนักงานทุกท่านที่ก้าวเข้าสู่องค์กรไออาร์ซีนั้น ได้รับการคัดสรรและคัดเลือกที่เป็นธรรม โปร่งใส เป็นไปตามหลัก

ธรรมาภิบาลและจรรยาบรรณธุรกิจ โดยไม่เลือกปฏิบัติต่อบุคคล

ใดบุคคลหนึ่ง ต้อนรับบุคลากรทุกเชื้อชาติ ศาสนา เพศ วัย หรือ ความบกพร่องทางร่างกาย เรามีการพิจารณาคุณสมบัติ ความรู้ ความสามารถ ควบคู่ไปกับทักษะและประสบการณ์ทำงานที่ต้อง สอดคล้องกับตำแหน่งงาน รวมถึงพิจารณาถึงศักยภาพที่จะได้รับการพัฒนาเพิ่มขึ้นไปเรื่อยๆพร้อมกับการขยายเติบโตขององค์กร

Required Data	Unit	Data Collection Period							
		2018		2019		2020		2021	
		Male	Female	Male	Female	Male	Female	Male	Female
Executive (Level 13-18)	% of total employee	0.91	0.22	0.92	0.17	0.87	0.19	0.52	0.13
	Person	69	17	77	14	80	18	47	12
Middle management (Level 10-12)	% of total employee	7.19	3.18	7.14	2.85	6.95	3.08	7.04	3.00
	Person	547	242	598	239	643	285	636	271
Senior (Level 8-9)	% of total employee	11.94	5.95	11.57	5.19	11.72	5.79	12.50	6.63
	Person	909	453	969	435	1,084	535	1,130	599
Employee (Level 7 and Below)	% of total employee	41.10	13.75	40.56	12.23	41.86	13.22	41.63	13.48
	Person	3,129	1,047	3,398	1,025	3,870	1,222	3,762	1,218
Unclassified <sup>1</sup>	% of total employee	13.52	2.25	16.07	3.31	13.35	2.97	12.44	2.63
	Person	1,029	171	1,346	277	1,234	275	1,124	238



# ตัวอย่างตัวชี้วัดประเด็นสำคัญด้านความยั่งยืน มิติบรรษัทภิบาลและเศรษฐกิจ

Code	ESG Indicators	GRI Standards	SDGs
<b>AUT-G2 คุณภาพและการเรียกคืนผลิตภัณฑ์</b>			
AUT-G2.1	นโยบายและแนวปฏิบัติการจัดการด้านคุณภาพของผลิตภัณฑ์ตามมาตรฐานสากล เช่น ISO 9001:2015 หรือมาตรฐานอื่น ๆ เป็นต้น	Disclosure 416-1	Goal 12: Responsible Consumption and Production
AUT-G2.2	แนวทางการรับประกันผลิตภัณฑ์	-	Goal 12: Responsible Consumption and Production
AUT-G2.3	แผนการเรียกคืนผลิตภัณฑ์	Disclosure 416-2	Goal 12: Responsible Consumption and Production
AUT-G2.4	จำนวนกรณีหรือเหตุการณ์เรียกคืนผลิตภัณฑ์ พร้อมมาตรการแก้ไขและเยียวยา	Disclosure 416-2	Goal 12: Responsible Consumption and Production

### แนวทางการบริหารจัดการ

โออาร์ซี เคร่งครัดในการปฏิบัติตามข้อกำหนดและข้อปฏิบัติโดยระบุไว้ใน “คู่มือการกำกับดูแลกิจการที่ดี” ในเรื่องของการส่งมอบผลิตภัณฑ์ที่มีคุณภาพและตรงเวลา หรือสูงกว่าความคาดหวังของลูกค้า ภายใต้งานที่เป็นธรรม โดยบริษัทฯ ได้ให้ข้อมูลเกี่ยวกับผลิตภัณฑ์และบริการที่ถูกต้อง เพียงพอ และทันต่อเหตุการณ์ เพื่อให้ลูกค้ามีข้อมูลที่เพียงพอในการตัดสินใจ โดยไม่มีการกล่าวเกินความเป็นจริง ทั้งในการโฆษณาหรือช่องทางการสื่อสารอื่นๆ อันเป็นเหตุให้เกิดความเข้าใจเกี่ยวกับคุณภาพ ปริมาณ หรือเงื่อนไขใดๆ ของสินค้าหรือบริการ อีกประเด็นที่สำคัญคือการรักษาความลับของลูกค้า ซึ่งบริษัทฯ ไม่มีการนำ

ข้อมูลใดๆ ไปใช้เพื่อประโยชน์ของตนเองหรือผู้ที่เกี่ยวข้องโดยมิชอบ ยิ่งไปกว่านั้น บริษัทฯ ได้ทำการตอบสนองความต้องการของลูกค้าด้วยความรวดเร็ว และจัดให้มีระบบตลอดจนช่องทางให้ลูกค้าร้องเรียนเกี่ยวกับคุณภาพของสินค้าและบริการได้อย่างมีประสิทธิภาพ รวมไปถึงการสอบถามความพึงพอใจของลูกค้าและสรุปข้อมูลเพื่อนำไปวิเคราะห์ เพื่อเข้าสู่การทบทวนระบบคุณภาพและการพัฒนาการต่อไป

<p><b>ราคา/ต้นทุน</b> ให้อยู่ในระดับที่แข่งขันได้ดีที่สุดสำหรับลูกค้า</p>	<p><b>คุณภาพ</b> ให้อยู่ในระดับที่ดีที่สุดเมื่อเปรียบเทียบกับเกณฑ์คุณภาพที่ลูกค้าพึงไว้</p>	<p><b>การจัดส่ง</b> ให้อยู่ในระดับที่ดีที่สุดเมื่อเปรียบเทียบกับเกณฑ์ในการจัดส่งที่ลูกค้าตั้งไว้</p>	<p><b>การบริการ/การแก้ไขปัญหา</b> การบริการที่สมเหตุสมผลอย่างดีที่สุดต่อลูกค้าตลอดเวลา</p>
---	---	--	--

### FY2021 Recalls

Country, region	Number of recalls	Number of units (million units)
Japan	16	0.6
North America	15	2.2
Europe	18	0.6
Other	24	1.1
Global	42*	4.5

\* Since the same recalls conducted in multiple countries/regions are aggregated, the total number of recall cases of each country/region is not equal to the number of global recall cases.

SASB TR-AU-250a.2

SASB TR-AU-250a.3

Upon making a recall decision, we notify relevant customers of the recall in a prompt, fair manner by mail. In addition to this, dealers directly contact customers when necessary. In this manner, we carry out prompt repairs while placing the safety and security of our customers at the highest priority. Moreover, we induce customers to get their vehicles repaired by uploading information on our website on the day of the recall notification. We also make the required reports, including notifications to the authorities in accordance with the laws and regulations of each country and report the ratio of the number of repaired vehicles to the number of recalled vehicles.

# ตัวอย่างตัวชี้วัดประเด็นสำคัญด้านความยั่งยืน มิติบรรษัทภิบาลและเศรษฐกิจ

Code	ESG Indicators	GRI Standards	SDGs
<b>AUT-G1 ความปลอดภัยทางไซเบอร์และการป้องกันข้อมูลส่วนบุคคล</b>			
AUT-G1.1	นโยบายและแนวปฏิบัติด้านความปลอดภัยทางไซเบอร์และการป้องกันข้อมูลส่วนบุคคล	Disclosure 418-1	Goal 9: Industry, Innovation and Infrastructure
AUT-G1.2	ร้อยละของจำนวนโครงสร้างพื้นฐานด้านเทคโนโลยีที่ได้รับการรับรองมาตรฐานด้านความปลอดภัยทางไซเบอร์ เช่น ISO 27001 หรือมาตรฐานอื่น ๆ เป็นต้น	Disclosure 418-1	Goal 9: Industry, Innovation and Infrastructure
AUT-G1.3	มาตรการและแนวปฏิบัติเกี่ยวกับการใช้ข้อมูลส่วนบุคคล	Disclosure 418-1	Goal 9: Industry, Innovation and Infrastructure
AUT-G1.4	ร้อยละของพนักงานที่ได้รับการอบรมด้านความปลอดภัยทางไซเบอร์และการใช้ข้อมูลส่วนบุคคล	Disclosure 418-1	Goal 9: Industry, Innovation and Infrastructure
AUT-G1.5	จำนวนเหตุการณ์หรือกรณีที่มีบริษัทถูกโจมตีทางไซเบอร์ พร้อมมาตรการแก้ไข	Disclosure 418-1	Goal 9: Industry, Innovation and Infrastructure
AUT-G1.6	จำนวนเหตุการณ์หรือกรณีข้อมูลส่วนบุคคลรั่วไหล พร้อมมาตรการแก้ไข	Disclosure 418-1	Goal 9: Industry, Innovation and Infrastructure

บริษัท กำหนดนโยบายและมาตรการด้านความปลอดภัยสารสนเทศและไซเบอร์ตามมาตรฐานสากล ISO 27001 พร้อมทั้งสร้างความตระหนักให้กับพนักงาน เพื่อเสริมสร้างความมั่นคงและเสถียรภาพของระบบบริหารจัดการความปลอดภัยสารสนเทศและไซเบอร์ และป้องกันมิให้เกิดการใช้งานที่ถือเป็นการกระทำความผิดตามพระราชบัญญัติว่าด้วยการกระทำความผิดเกี่ยวกับคอมพิวเตอร์ ทั้งนี้ ในปี 2564 บริษัทฯ ได้ขยายขอบเขตการขอรับรองระบบบริหารความมั่นคงปลอดภัยสารสนเทศ ISO 27001 ให้ครอบคลุมถึงกลุ่มข้อมูลที่ถูกจัดเก็บบนคลาวด์ (Cloud Storage) และจุดเชื่อมต่อเครือข่ายอินเทอร์เน็ต (Internet Gateway) รวมถึงการพัฒนากระบวนการความปลอดภัยของระบบเทคโนโลยีสารสนเทศในส่วนข้อมูลส่วนบุคคลที่เกี่ยวข้องกับกระบวนการรับสมัครพนักงานใหม่ โดยการขยายขอบเขตการรับรอง ISO 27001 สามารถจำแนกเป็น 3 ส่วนหลักที่เพิ่มเติม ดังนี้

7	Possibility of customers' data leakage	Comply with ISO 27001 and the National Institute of Standards and Technology (NIST), employ cybersecurity protection measure, and set up an effective customer complaint management system.
Customer data privacy การคุ้มครองข้อมูลส่วนบุคคลของลูกค้า	ประเด็นความเป็นไปได้ในการเกิดการรั่วไหลข้อมูลของลูกค้า	ปฏิบัติตามมาตรฐาน ISO 27001 และแนวทางสถาบันมาตรฐานและเทคโนโลยีแห่งชาติของสหรัฐอเมริกา (National Institute of Standards and Technology: NIST) รวมถึงการนำมาตรการการป้องกันภัยคุกคามทางไซเบอร์มาใช้ในการดำเนินงาน และให้ระบบการจัดการข้อร้องเรียนจากลูกค้าที่มีประสิทธิภาพ

**Key Achievement in 2021 สำเร็จที่สำคัญของบริษัทฯ ในปี 2564**

- No case of detrimental cybersecurity threat
- ไม่มีเหตุการณ์ภัยคุกคามทางไซเบอร์ในระดับที่ก่อให้เกิดความเสียหาย
- Zero complaints about information insecurity
- ไม่มีข้อร้องเรียนเกี่ยวกับความไม่ปลอดภัยของข้อมูล

Key Risk Indicator (KRI) Performance 2021 ผลการติดตามตัวชี้วัดความเสี่ยงประจำปี 2564				
Target Group กลุ่มเป้าหมาย	Action การดำเนินงาน	Key Risk Indicator (KRI) ตัวชี้วัดความเสี่ยง (KRI)	Target เป้าหมาย (%)	2021 Outcome ผลลัพธ์ 2564 (%)
People บุคคล	Conduct phishing test ทดสอบการหลอกลวงทางจดหมายอิเล็กทรอนิกส์	Phishing report rate (Quarterly) อัตราการรายงาน Phishing (รายไตรมาส)	≥ 20%	48.84%
		Employees who passed Phishing Test (Quarterly) พนักงานผ่าน Phishing Test (รายไตรมาส)	95%	95.68%
Business ธุรกิจ	Perform vulnerability assessment to improve information system security การตรวจประเมินช่องโหว่พร้อมนำไปปรับปรุงและแก้ไขให้ระบบมีความปลอดภัยที่สูงขึ้น	Vulnerability fixed with the high-risk level จำนวนช่องโหว่ในระดับสูงที่แก้ไขแล้ว	100%	100%





# Question & Answer





## ขอขอบคุณ

ประสิทธิ์ ไวยาวัจมาย

Partner

Asia Pacific, Bangkok

โทร: (+66) 2074 3112

Prasit.Vaiyavatjamai@erm.com

พรพรรณ ศิริสมฤทธิกุล

Consulting Director

Asia Pacific, Bangkok

โทร: (+66) 2074 3109

Pornphan.Sirisomrithikul@erm.com