

CHO

บริษัท ช ทวี จำกัด (มหาชน)

SET Sustainability Awards 2017 Presentation

September 5, 2017



สรุปข้อมูลบริษัท

บริษัท ช ทวี จำกัด (มหาชน) | CHO

ทุนจดทะเบียน 295,735,443.25 บาท / ทุนชำระแล้ว 295,735,443.25 บาท

มูลค่าหุ้นที่ตราไว้ 0.25 บาท

ธุรกิจ : ออกแบบ สร้างสรรค์ ผลิตตัวถัง ติดตั้งระบบวิศวกรรมทางยานยนต์เพื่อการพาณิชย์ ให้บริการเทคโนโลยีระบบรวบรวมทั้งผลิตและให้บริการเกี่ยวกับผลิตภัณฑ์อุตสาหกรรมในการป้องกันประเทศ สินค้าและบริการของบริษัท เช่น รถบรรทุก รถพ่วง รถบัส รถลำเลียงอาหารสำหรับเครื่องบิน รถไฟ รถดับเพลิง รถกู้ภัย รถหุ้มเกราะ รถลำเลียงพล เรือรบหลวง เป็นต้น

99.99%

บริษัท ช.ทวี เทอร์โมเทค จำกัด | CTVTMT

ทุนจดทะเบียน 20,000,000 บาท / ทุนชำระแล้ว 20,000,000 บาท

มูลค่าหุ้นที่ตราไว้ 10 บาท

ธุรกิจ : ผู้ออกแบบ ผลิต ประกอบและติดตั้งตู้บรรทุกห้องเย็นไฟเบอร์กลาส น้ำหนักเบา สำหรับรถบรรทุก



ผลิตภัณฑ์ของบริษัทฯ เป็นการผลิตตาม Made To Order ให้กับภาคเอกชน และหน่วยงานราชการ ทั้งในและต่างประเทศ โดยแบ่งกลุ่มผลิตภัณฑ์ได้เป็น 3 กลุ่มดังนี้

➔ สินค้ากลุ่มที่ 1 : ผลิตภัณฑ์มาตรฐาน



STANDARD PRODUCTS



➔ สินค้ากลุ่มที่ 2 : ผลิตภัณฑ์ออกแบบพิเศษ



SPECIAL DESIGN PRODUCTS



➔ สินค้ากลุ่มที่ 3 : บริหารโครงการและงานบริการ



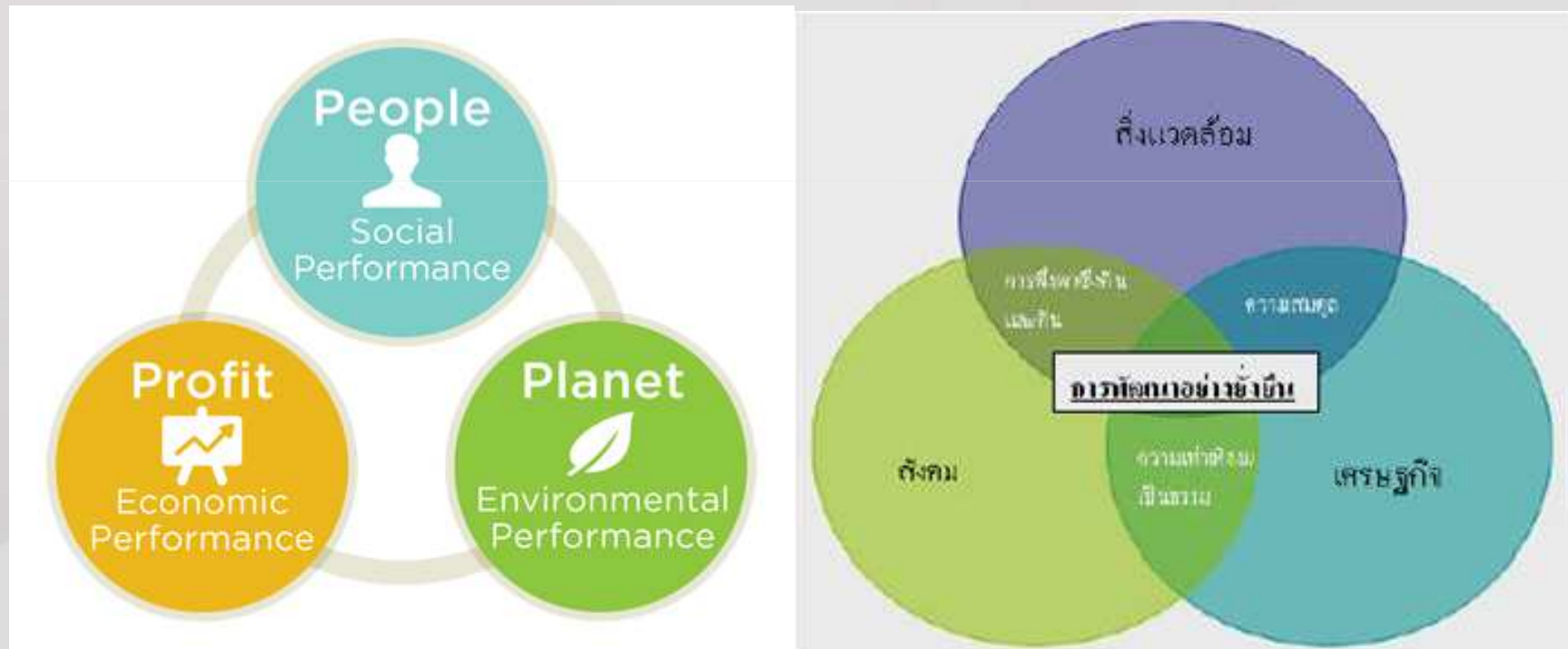
PROJECT MANAGEMENT AND SERVICE



1. กลยุทธ์ด้านความยั่งยืนและโครงสร้างการจัดการ ด้านความยั่งยืนขององค์กร

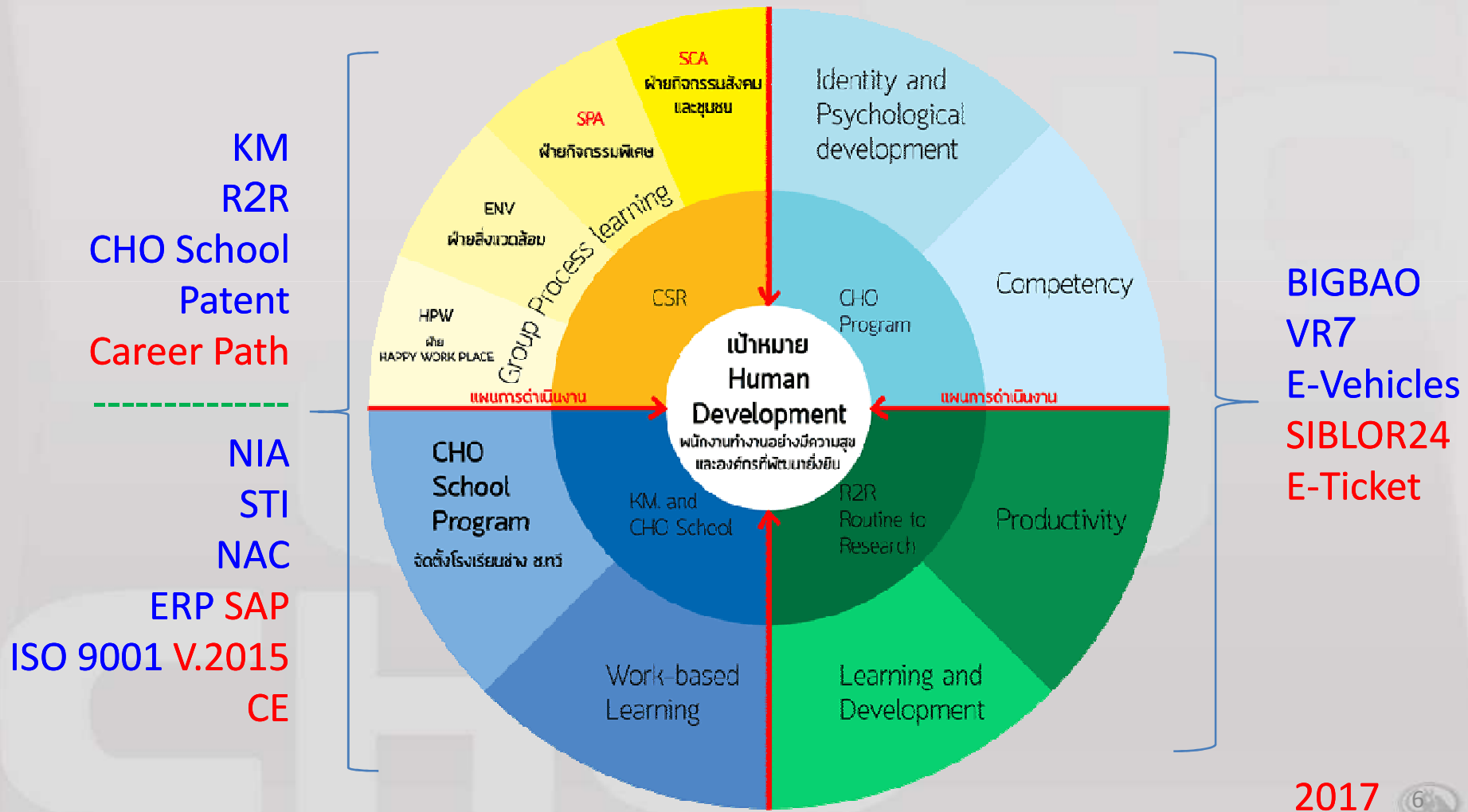
การบริหารจัดการเพื่อความยั่งยืนของ CHO

- คำนึงถึงความสมดุล 3 ด้าน (Triple Bottom Line)



1.1 กลยุทธ์ด้านความยั่งยืน

CSR & Sustainability



2017

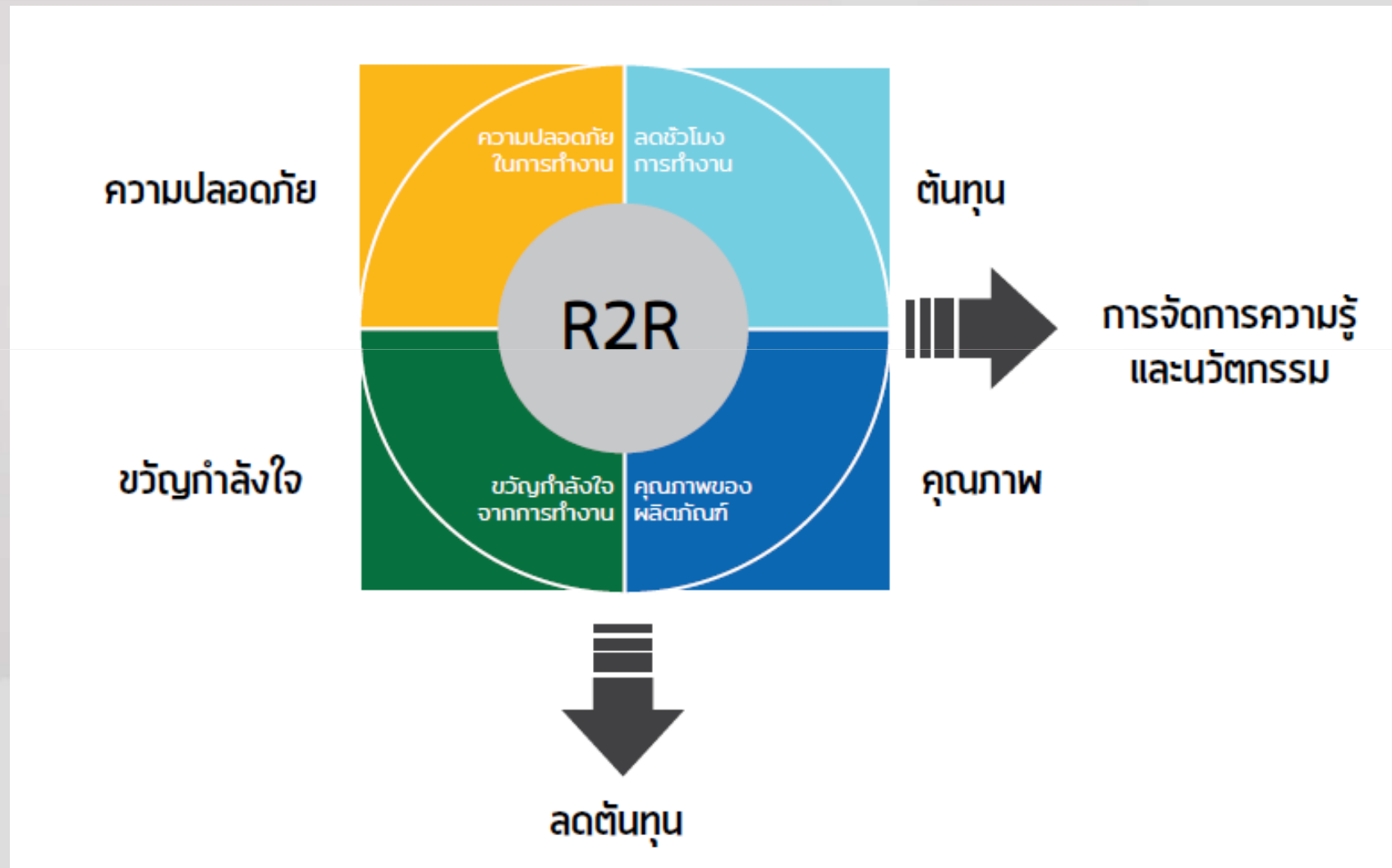




ผู้บริหารมีหน้าที่กำหนดเป้าหมายและถ่ายทอดวิสัยทัศน์ให้กับหน่วยงานที่รับผิดชอบโดยใช้กลไก กระบวนการดำเนินงานของฝ่ายต่างๆ เพื่อให้บรรลุถึงเป้าหมาย

- เป้าหมายเชิงกลยุทธ์ คือ องค์กรแห่งการเรียนรู้ (Learning organization)
- เครื่องมือที่ช่วยในการขับเคลื่อนองค์กร คือ KM R2R CQI

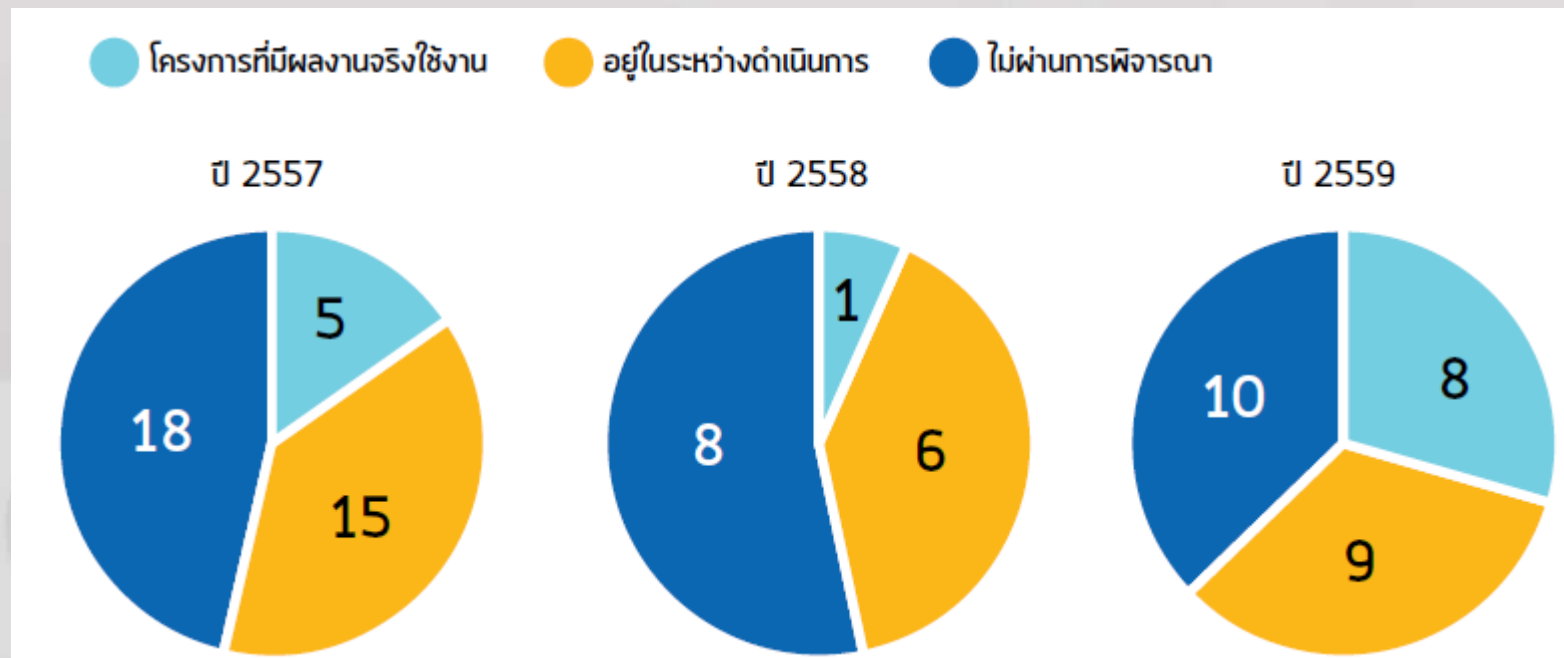
การพัฒนางานประจำสำนักงานวิจัย R2R



ผลการดำเนินงาน R2R โครงการเรียนรู้ สร้างวัฒนธรรมองค์กร

เป็นโครงการ “การเรียนรู้” ที่กระตุ้นให้เกิดการปรับปรุงที่ดีขึ้นอย่างต่อเนื่อง โดยใช้วัฒนธรรมของพนักงานทุกระดับ ในงานประจำที่ทำอยู่ทุกวัน ส่งผลต่อบริษัทคือ

- การส่งมอบสินค้าและบริการที่ดี ทำให้ลูกค้าได้รับความพึงพอใจ
- การปรับปรุงประสิทธิภาพและความสามารถขององค์กรโดยรวม
- เกิดการเรียนรู้ระดับองค์กรและของพนักงานแต่ละบุคคล



R2R2560



JIG ช่วยจับยึดท่อ

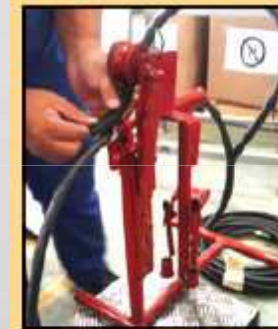


JIG เชื่อมถังไฮดรอลิก



แท่นจับสว่านช่วยเจาะ

R2R
เชื่อมการเรียนรู้
เชื่อมความสำเร็จอย่างยั่งยืน



เครื่องใส่ปลอก
กันกระแทกสาย



แท่นจับสว่านเจาะขึ้น



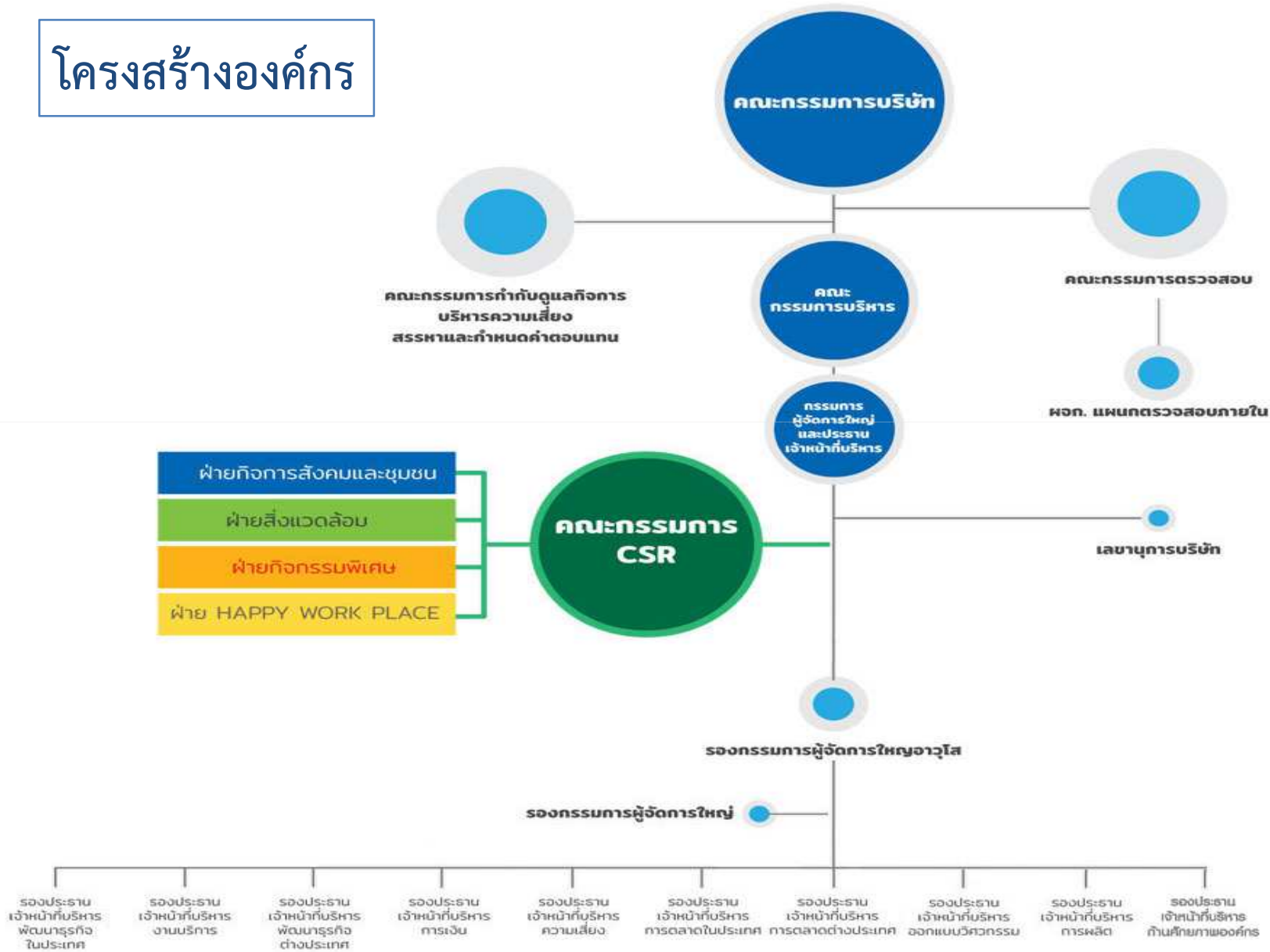
แท่นจับสว่านเจาะลง

1.2 โครงสร้างการจัดการด้านความยั่งยืนขององค์กร

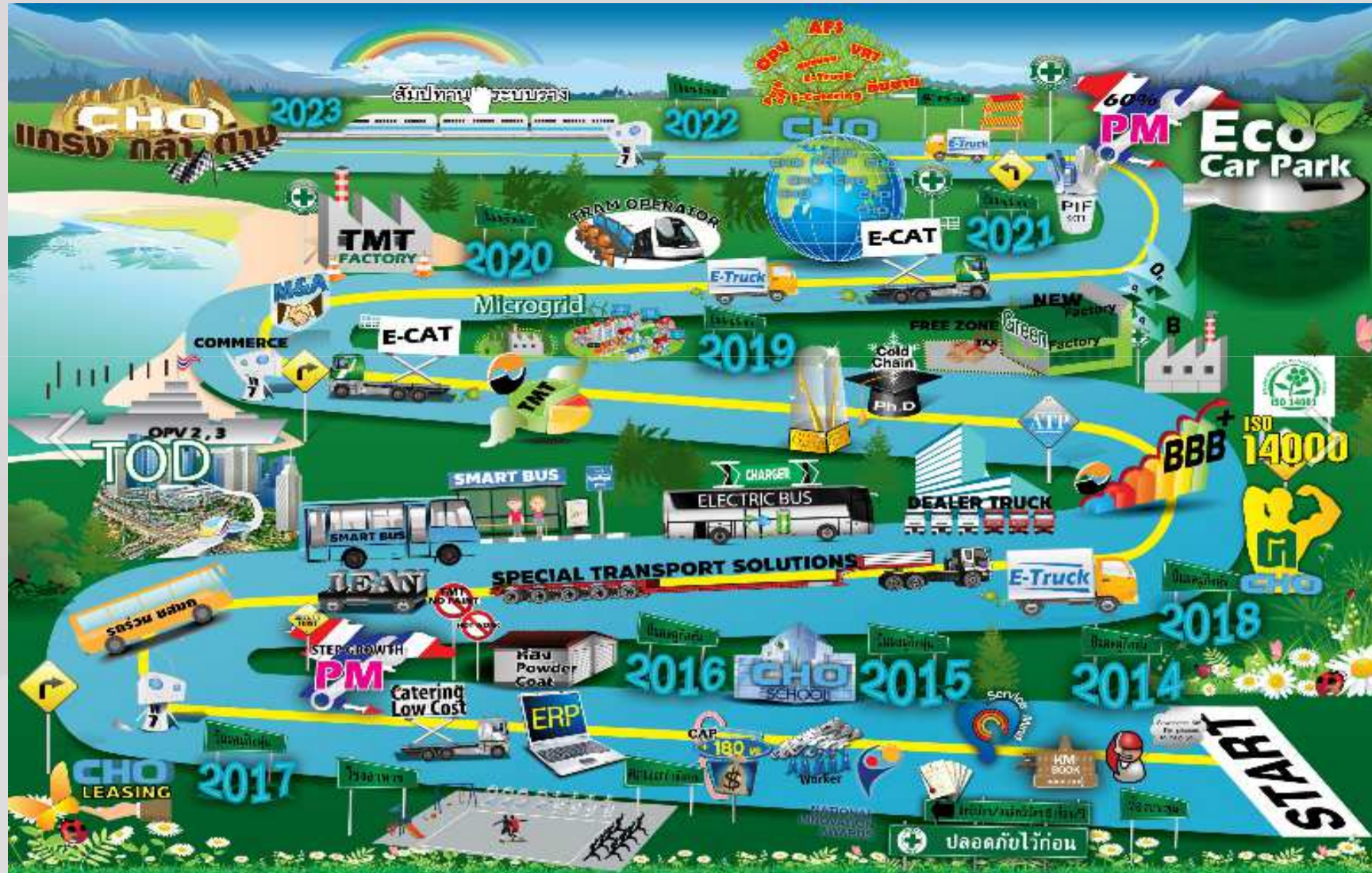
- คณะกรรมการบริษัท
- คณะกรรมการตรวจสอบ
- คณะกรรมการกำกับดูแลกิจการ บริหารความเสี่ยง สรรหา และกำหนดค่าตอบแทน
- คณะกรรมการบริหาร และฝ่ายบริหาร
- คณะกรรมการ CSR 4 ฝ่าย ดำเนินการตามแผนงาน และรายงานผลการทำงาน



โครงสร้างองค์กร

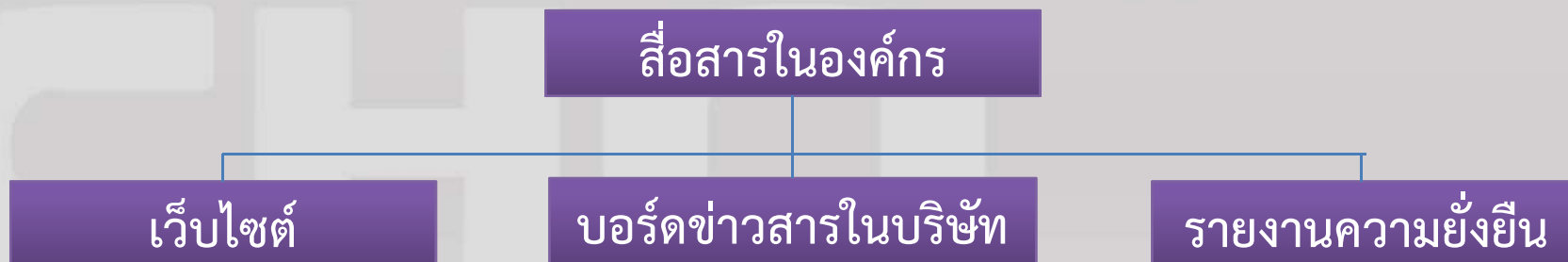
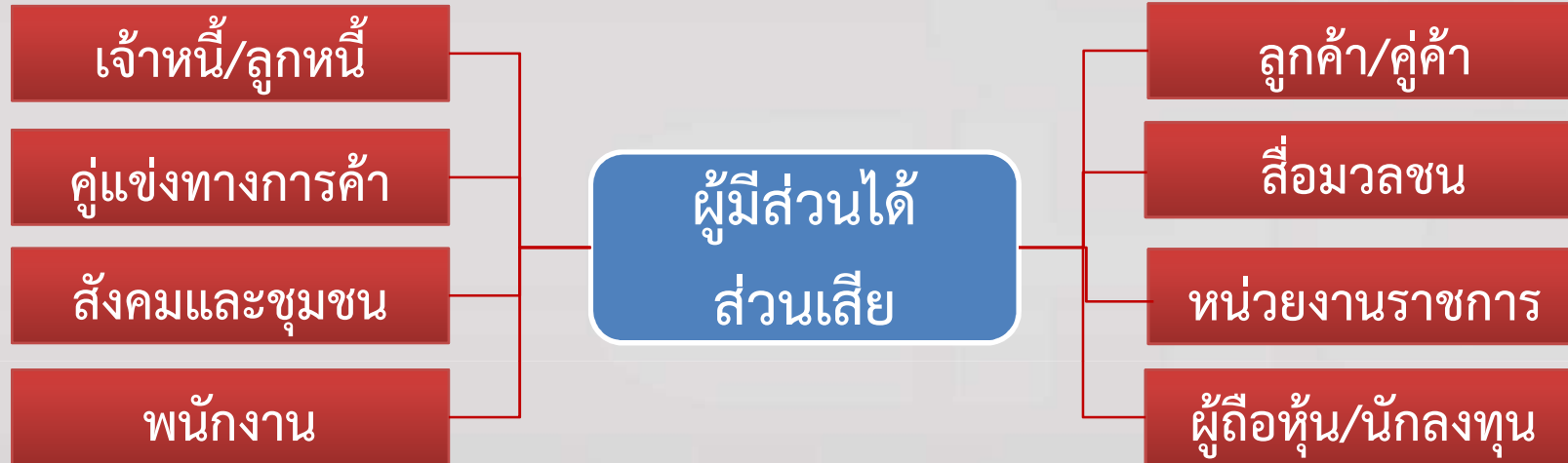


Road Map Strategic Plan CHO 2023



2. แนวทางการเสริมสร้างวัฒนธรรมด้านบรรษัทภิบาล และความยั่งยืนภายในองค์กร

มีการกำหนดนโยบายที่เกี่ยวข้องกับจรรยาบรรณในการดำเนินธุรกิจด้วยความ
เป็นธรรมในหลักการดังนี้



กิจกรรมวางแผนกลยุทธ์ กำหนดเป้าหมาย ทบทวน และ การจัดสรรงบประมาณ ประจำปี เพื่อดำเนินธุรกิจแบบยั่งยืน บนแนวทางบรรษัทภิบาล

คณะกรรมการ+ผู้บริหารกำหนดแผนร่วมกัน



กลุ่ม CSR



**“คนพันธุ์ ช เข็ดชुकนซื่อสัตย์
ขจัดคนโกงกิน
ตอบแทนแผ่นดิน สิ้นคอร์รัปชัน”**

จัดการประกวด แข่งขัน และร่วมกิจกรรมต่างๆ ของกลุ่ม CSR เพื่อเป็นการสร้างอัตลักษณ์ คนพันธุ์ ช
และสร้างวัฒนธรรมองค์กร ตามแผนงาน

บนแนวทางโปร่งใส เป็นธรรม ตรวจสอบได้

การสื่อสารและกระตุ้นสร้างวัฒนธรรมองค์กรและผู้นำองค์กร

ช่องทางการสื่อสารและการรับรู้ข้อมูลต่างๆในองค์กรของพนักงาน

- CEO พบพนักงาน : การประชุมร่วมผู้บริหาร พนักงานประจำเดือน
- การร่วมกิจกรรมทำบุญตักบาตรประจำเดือนผ่านกิจกรรม CSR / ระบบเสียงตามสาย
- การให้ข้อมูลต่างๆของบริษัทจากรายงานประจำปี รายงานความยั่งยืน
- การพัฒนาบุคลากรอย่างยั่งยืน ผ่านโรงเรียนช่าง โครงการฝึกอบรม ภายใน ภายนอก
- การรับฟังความคิดเห็นจากแบบสำรวจ และกล่องรับความคิดเห็น
- การประเมินผลการทำงานของพนักงาน 2 ครั้งต่อปี



โครงการแรงงานติดตามของกรมพัฒนาฝีมือแรงงาน

ช่างฝีมือของ CHO ผ่านการทดสอบมาตรฐานฝีมือแรงงานแห่งชาติ ในโครงการ
แรงงานติดตาม เมื่อวันที่ 6 มิถุนายน 2560 จำนวน 25 คน



3 ดาว 1 คน



2 ดาว 4 คน



1 ดาว 20 คน



3. แนวทางการดำเนินความรับผิดชอบต่อสังคม และ ความยั่งยืนขององค์กรที่เชื่อมโยงกับกระบวนการธุรกิจ

3.1 ผลิตภัณฑ์ /บริการ

“นวัตกรรม”

นโยบายการขับเคลื่อนองค์กรไปสู่ความยั่งยืน

การพัฒนาที่ไม่หยุดยั้งที่เสริมสร้างธุรกิจ ควบคู่สังคมและสิ่งแวดล้อม

พัฒนารถพลังงานไฟฟ้า E-Vehicles



ผลิตภัณฑ์ที่มีส่วนช่วยลดภาวะโลกร้อนและรักษาสิ่งแวดล้อม

- งานบริหารจัดการขนส่งมวลชน GREEN & SMART Transit
รถโดยสาร NGV ที่ช่วยลดมลภาวะ + เทคโนโลยี นวัตกรรม + คุณภาพบริการ



ป้ายรถประจำทางอัจฉริยะ / ที่พักผู้โดยสาร

- มีผู้ใช้บริการโดยประมาณ 120,000 ครั้งต่อเดือน เฉลี่ย 4,000 คนต่อเดือน
- หลังคาที่พักผู้โดยสารพลังงานแสงอาทิตย์
- ป้ายจอแสดงเส้นทางเดินรถ และแจ้งเวลาที่รถจะมาถึงป้ายที่พักผู้โดยสาร
- ป้ายจอแสดงประชาสัมพันธ์ โฆษณา ข่าวสาร กิจกรรม สินค้าและบริการต่าง ๆ



E-Ticket : โครงการบัตรโดยสารอิเล็กทรอนิกส์พร้อมอุปกรณ์

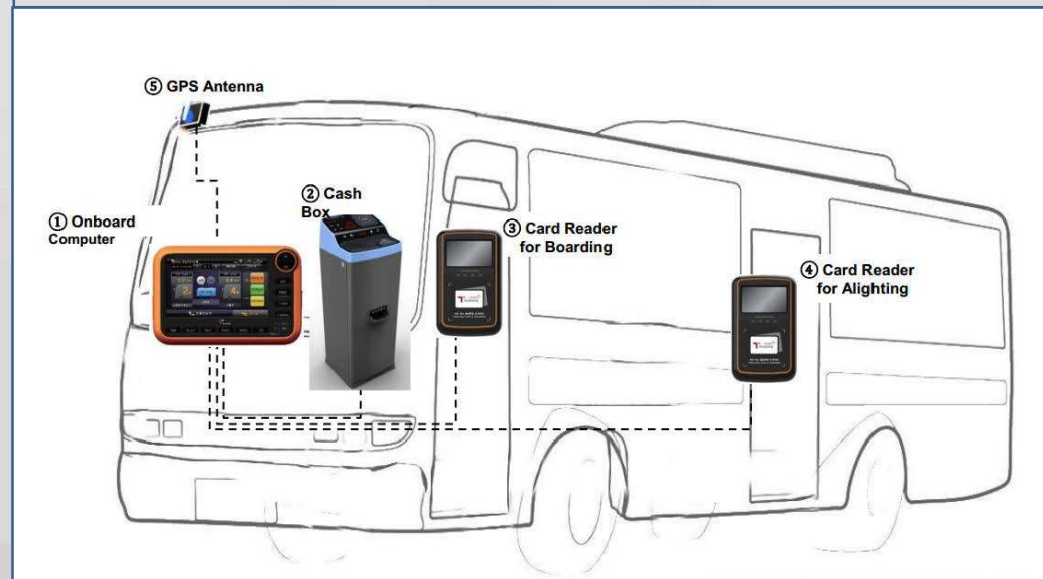
Consortium CHO

- KSCC ระบบ Card Reader
- Acentech ระบบ Cashbox
- Jump Up ระบบปฏิบัติการData
- MOL ระบบ E-payment
- CHO บริหารโครงการ-Leader

Supplier

- ✓ CAT ระบบ Wifi Cloud Data
- ✓ Logtech ระบบติดตั้ง
- ✓ Gravit ระบบ EC อัจฉริยะ
- ✓ Ingram อุปกรณ์ computer
- ✓ อื่น ๆ

E-Ticket : System Overview



3.2 สิ่งแวดล้อม

- โครงการการพัฒนาผลิตภาพสำหรับอุตสาหกรรมเพื่อมุ่งสู่การเป็นอุตสาหกรรมสีเขียว (Green Industry), ระบบสีเขียว (Green System), วัฒนธรรมสีเขียว (Green Culture)
- การดำเนินกิจกรรมด้านสิ่งแวดล้อม การรับรอง โรงงานสีเขียว (Green Factory) ระดับ 2
- เข้าร่วมโครงการบริหารจัดการลุ่มน้ำและวางระบบธรรมาภิบาลสิ่งแวดล้อม
- ตั้งคณะทำงานด้าน สิ่งแวดล้อมขององค์กร มีตัวแทนฝ่ายบริหารด้านสิ่งแวดล้อม (EMR) เพื่อดำเนินกิจกรรมด้านสิ่งแวดล้อมขององค์กร (EMS)

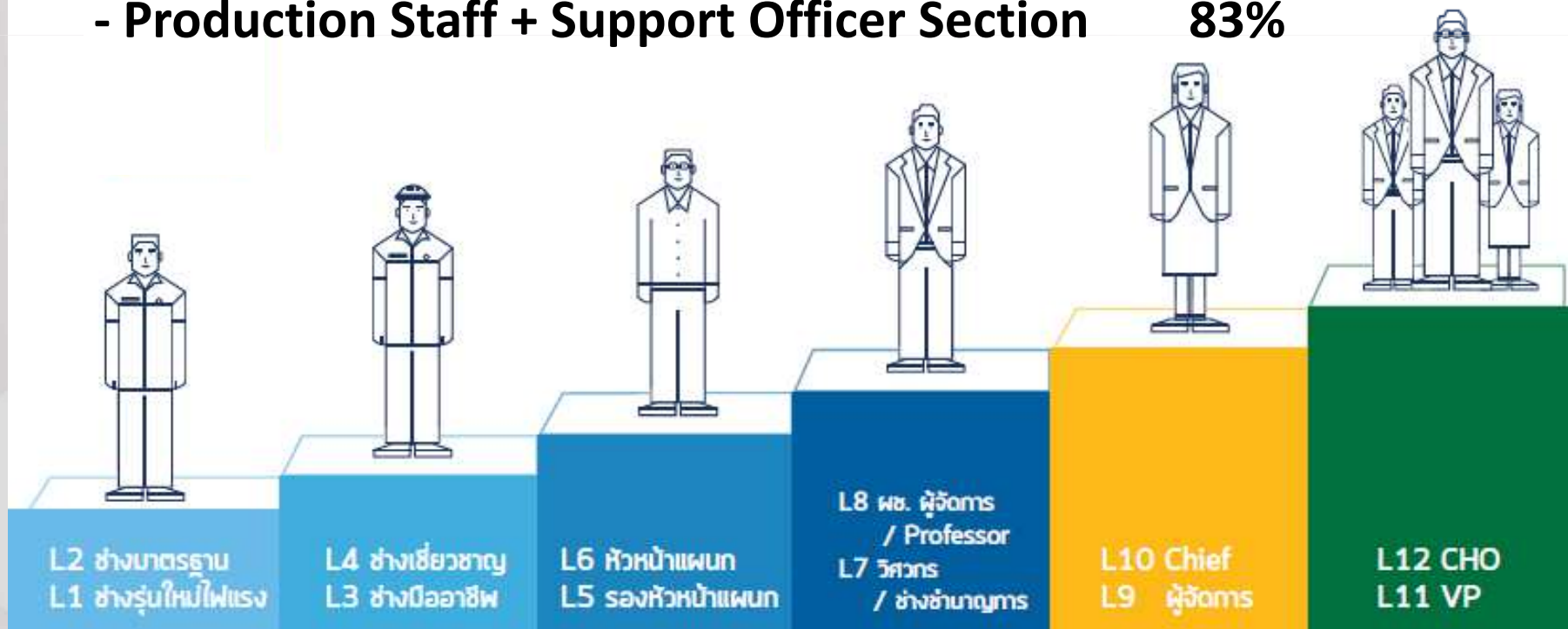


3.3 พนักงาน

1. โครงการพัฒนาความก้าวหน้าเส้นทางอาชีพ (Career Paths)

เพื่อความมั่นคง ก้าวหน้า และความยั่งยืนของสายอาชีพของพนักงาน จาก 3 กลุ่ม

- Management Section 10%
- Skill & Special Officer Section 7%
- Production Staff + Support Officer Section 83%

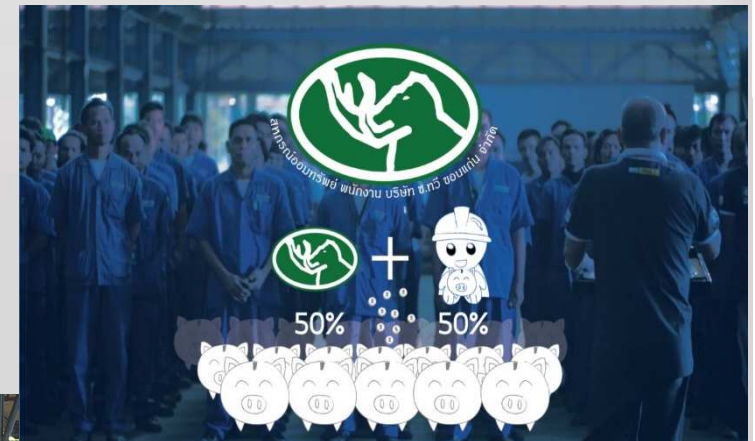
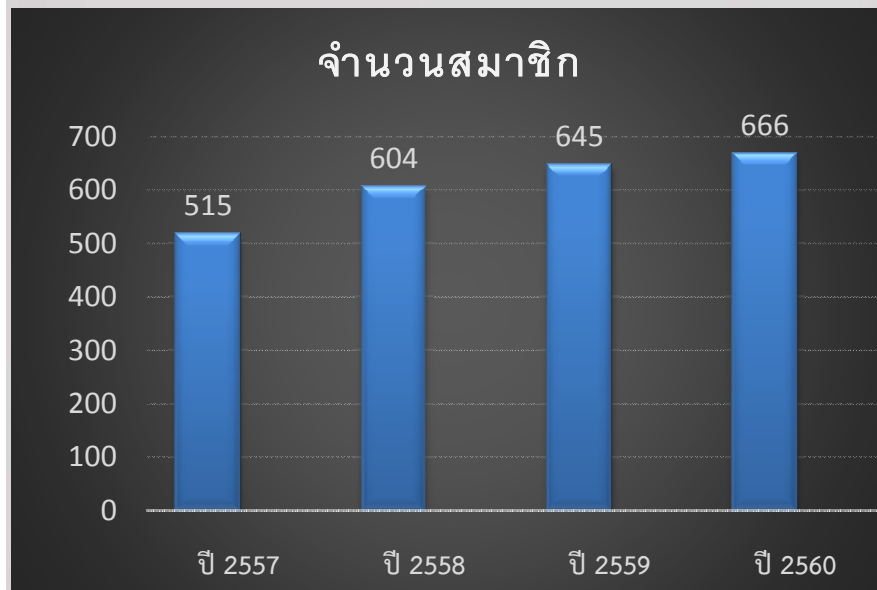


3.3 พนักงาน

2. สหกรณ์ออมทรัพย์พนักงาน บริษัท ช.ทวี ขอนแก่น จำกัด

ก่อตั้งปี 2547 บริหารโดยคัดเลือกจากตัวแทนพนักงาน ภายใต้ระบบสหกรณ์ออมทรัพย์

- สนับสนุนการออมของพนักงาน + การสทบทบจากบริษัท
- ให้บริการกู้ยืมแบบสามัญ / เพื่อการศึกษาบุตร / เพื่อซ่อมแซมบ้าน

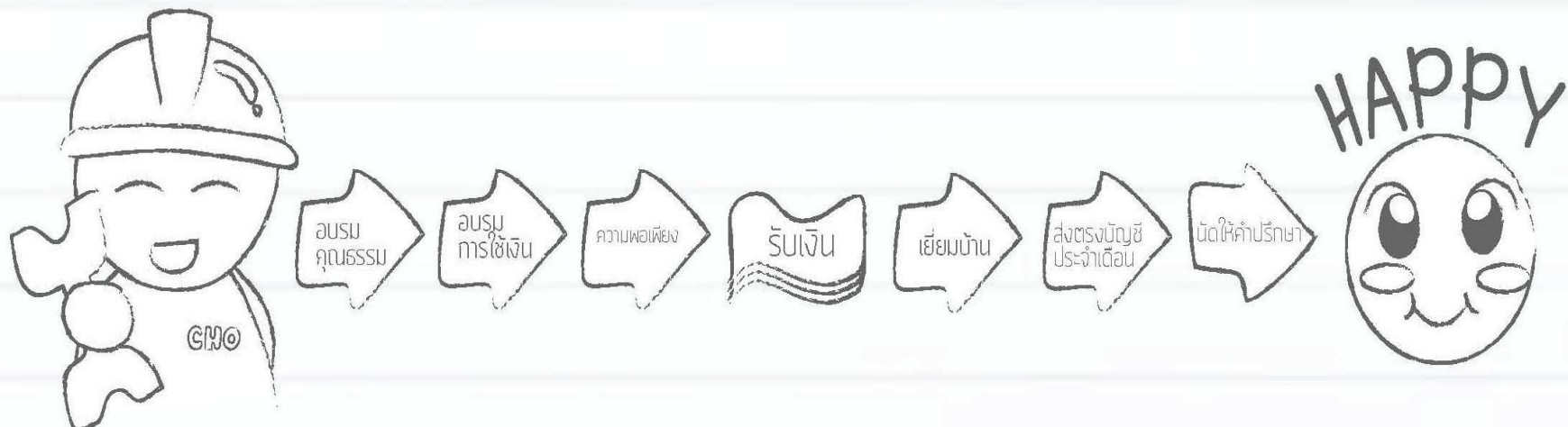


3.3 พนักงาน

3. โครงการการปลดหนี้ให้พนักงาน ช่วยเหลือพนักงานจากเงินกู้ นอกระบบ สร้างวินัยในการใช้เงิน

ผลลัพธ์ = ขวัญกำลังใจของ พนักงาน

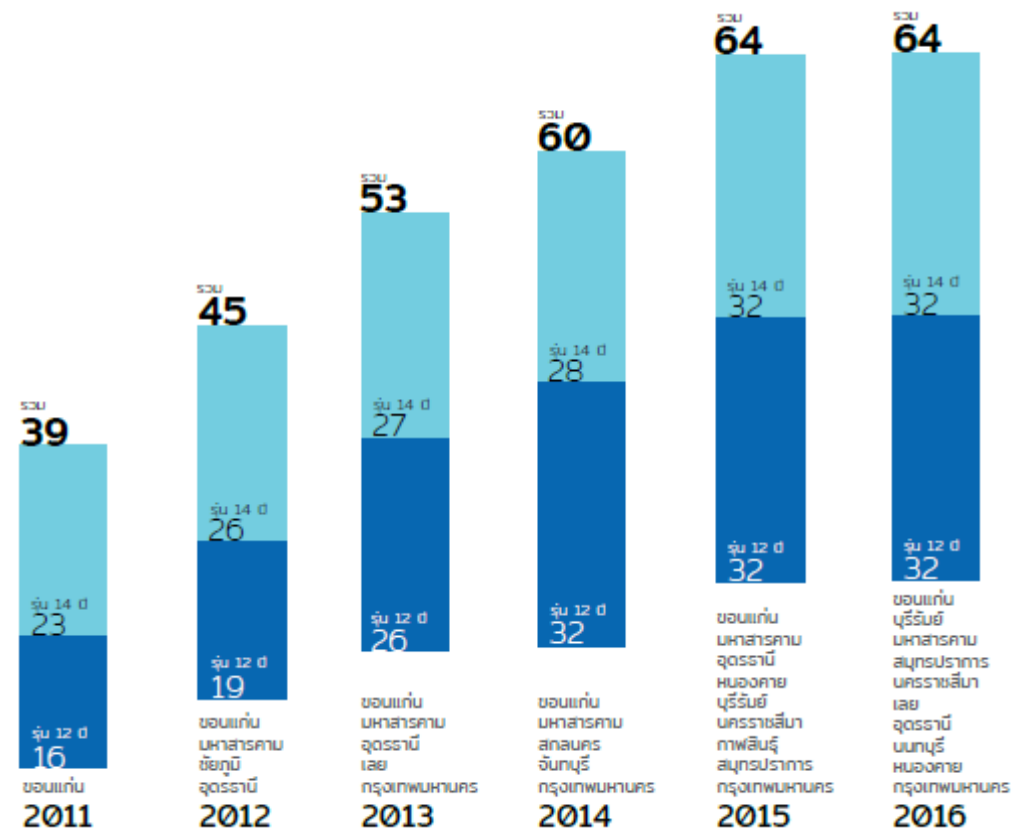
บริษัทเล็งเห็นถึงความสำคัญของความสุขพนักงานโดยปัญหาหนึ่งที่ส่งผลต่อการทำงานคือ ภาวะความเครียด ความกังวลใจเกี่ยวกับหนี้สิน โดยมองการแก้ปัญหาแบบองค์รวมเพื่อเป็นการปลดภาระและพัฒนาวินัยในการใช้จ่ายเงินอย่างเป็นระบบ



3.4 ชุมชนและสังคม

โครงการแข่งขันฟุตบอลเยาวชน ช ทวี จูเนียร์ คัพ เข้าสู่ปีที่ 7 ให้ประโยชน์ต่อวงการฟุตบอลเยาวชน ความร่วมมือจากคู่ค้าที่ร่วมสนับสนุน และชุมชน โดยจาก 6 ครั้งที่ผ่านมา มี ทีมเข้าร่วมแข่งขันร่วม

330 ทีม ทั้งรุ่น 12 และ 14 ปี นักกีฬาและเจ้าหน้าที่ทีมร่วม 10,000 คน จากทั่วประเทศ



4. การบริหารจัดการเพื่อสร้างความยั่งยืนขององค์กร

4.1 ด้านการบริหารความเสี่ยง

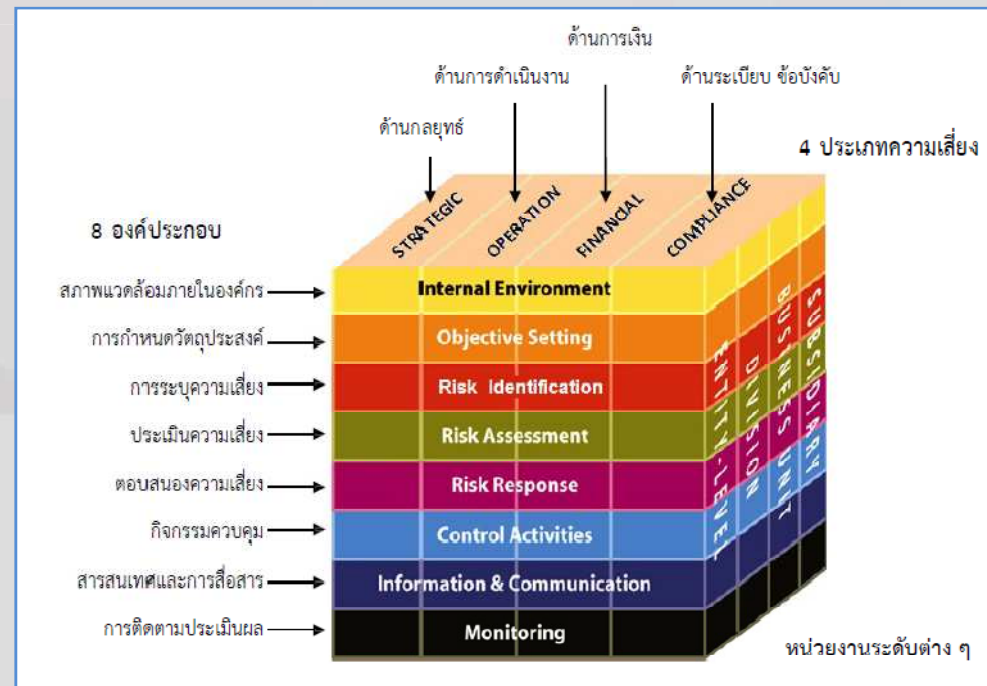
4.2 ด้านการบริหารจัดการห่วงโซ่อุปทาน

4.3 ด้านการพัฒนานวัตกรรมทางธุรกิจและสังคม

4. การบริหารจัดการด้านที่สำคัญที่สร้างความยั่งยืนขององค์กร

4.1 ด้านการบริหารความเสี่ยง

คณะกรรมการกำกับดูแลกิจการ บริหารความเสี่ยง สรรหา และกำหนดค่าตอบแทน เป็นหน่วยงานหลักร่วมกับฝ่ายตรวจสอบภายในและฝ่ายบริหารความเสี่ยง ได้ตรวจสอบและมอบนโยบายในการนำไปบริหารความเสี่ยงขององค์กร โดยเฉพาะการสื่อสารเรื่องความเสี่ยงในระดับ Risk owner ผ่านการจัดการในหน่วยงาน รายงานผลในคณะกรรมการบริหาร และรายงานต่อไปจนถึงคณะกรรมการบริษัท



ความเสี่ยงที่เกิดขึ้นใหม่ (Emerging Risk)

- ความเสี่ยงจากการเปลี่ยนแปลงทางเทคโนโลยีของสินค้าและบริการ เช่น รถไฟฟ้า มีหุ่นยนต์ใช้งานในระบบ Logistic
- ความเสี่ยงวิกฤติการณ์ทางเศรษฐกิจ การปรับตัวของลูกค้าไม่เน้นการลงทุน เปลี่ยนเช่าระยะยาว
- ความเสี่ยงทางการเมือง การกำหนดนโยบายในการลงทุนภาครัฐ การออกกฎหมาย ที่กระทบกับการใช้และการออกแบบสินค้า
- ความเสี่ยงของสังคมที่มุ่งเน้นสินค้าเพื่อสิ่งแวดล้อม

การจัดการความเสี่ยง

- จัดทำแผนกลยุทธ์เป็นประจำทุกปี
- ประเมินการเปลี่ยนแปลงเทคโนโลยีต่างๆ ที่อาจส่งผลกระทบต่อการดำเนินธุรกิจของบริษัท
- พัฒนาสินค้า กระบวนการผลิต เตรียมยกระดับเพื่อรองรับกับการเปลี่ยนแปลง

การบริหารจัดการด้านที่สำคัญที่สร้างความยั่งยืนขององค์กร

ด้านการบริหารความเสี่ยง ทั่วทั้งองค์กร :-

- ❖ การฝึกอบรมระดับหัวหน้า เรื่องการบริหารความเสี่ยงองค์กรจำนวน 2 รุ่น
- ❖ การติดตามผลการบริหารความเสี่ยงของหน่วยงาน รายเดือนและรายไตรมาส ผ่าน Risk log
- ❖ การนำเสนอรายงานผ่านการประชุม CGR



4.2 ด้านการบริหารจัดการห่วงโซ่อุปทาน

- ระบบคุณภาพ **ISO 9001:2015** เป็นเครื่องมือหลักในการจัดการกระบวนการ
- บริหารทรัพยากรองค์กรด้วยระบบ **ERP** โดยใช้ระบบ **SAP** เป็นเครื่องมือในการบริหาร และควบคุม

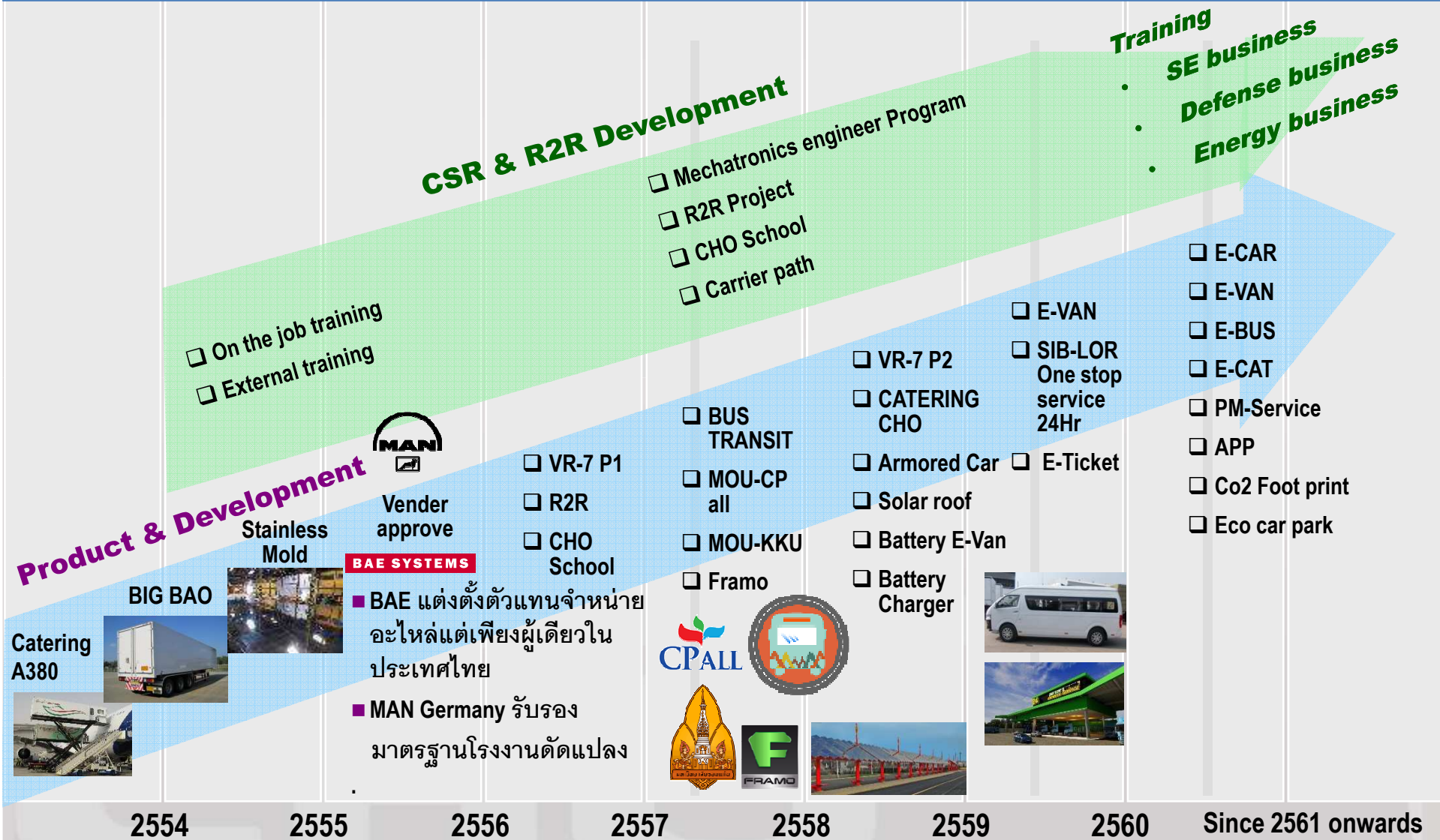
การบริหารความเสี่ยง

- การแสวงหาคู่ค้า เช่นสัญญาความร่วมมือด้านต่างๆ รวมทั้งการถ่ายทอดเทคโนโลยีจากคู่ค้า
- เยี่ยมชม ประชุม สัมมนา ร่วมกับคู่ค้า มี KPI อย่างน้อยปีละ 2 ครั้ง เพื่อการพัฒนาร่วมกัน
- การพัฒนาและใช้บริการ **Outsource** ในพื้นที่ใกล้บริษัท เพื่อเพิ่มกำลังการผลิต พัฒนาศักยภาพธุรกิจท้องถิ่น และกระจายรายได้

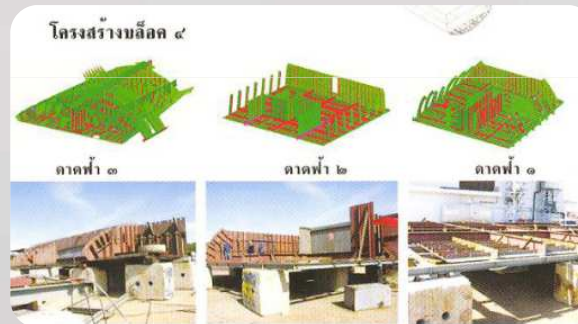
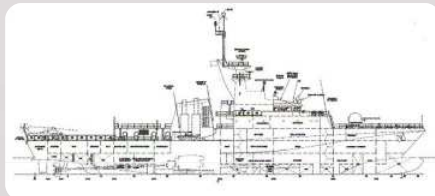


ทบทวน KPI ตรวจสอบติดตาม โดยฝ่ายควบคุมระบบคุณภาพ รายงานผลงาน การปรับเปลี่ยน การพัฒนา แผนการดำเนินงาน ผ่านตัวแทนฝ่ายบริหาร และคณะกรรมการบริหาร ทุก ไตรมาส

4.3 การพัฒนานวัตกรรมของธุรกิจและสังคม



- งานการบริหารการสร้างเรือตรวจการณ์ไกลฝั่ง (Offshore Patrol Vessel : OPV)
CHO เข้ารับงานบริหารโครงการสร้างเรือตรวจการณ์ไกลฝั่ง ของกองทัพเรือ ร่วมกับ บจ. อู่กรุงเทพ ซึ่งเป็นรัฐวิสาหกิจของกองทัพเรือ โดยใช้แบบเรือจาก BAE SYSTEMS (ประเทศอังกฤษ)
- ประโยชน์ในการรับการถ่ายทอดเทคโนโลยี และองค์ความรู้ขององค์กร



โครงการศูนย์ซ่อมบริการ One Stop Service

“ นวัตกรรมบริการ “ ศูนย์ซ่อมเครื่องยนต์และตัวถังโดยเปิดที่จังหวัดชลบุรี เป็นสาขาที่ 1 และจะขยายไปทั่วประเทศไทย รวมทั้งมีศูนย์ซ่อมในต่างประเทศ โดยภายในปี 2562 บริษัท มีแผนเปิดศูนย์บริการได้ครบ 8 ศูนย์ ทั่วประเทศ



พัฒนาวิศวกรรม Solar Roof ผลิตไฟฟ้าพลังงานแสงอาทิตย์

ปัจจุบันบริษัทฯ มีการผลิตไฟฟ้าจากพลังงานแสงอาทิตย์ใช้ที่โรงงานขอนแก่น



รูปแบบการทำที่จอดรถ
พลังงานแสงอาทิตย์ Solar Roof

กิจกรรมด้านนวัตกรรม



โรงเรียนช่าง ช ทวี

ปี 2015 พัฒนาเป็น 8 กลุ่มวิชา 62 รายวิชา

ปี 2016 พัฒนาเป็น 4 หลักสูตร 143 รายวิชา

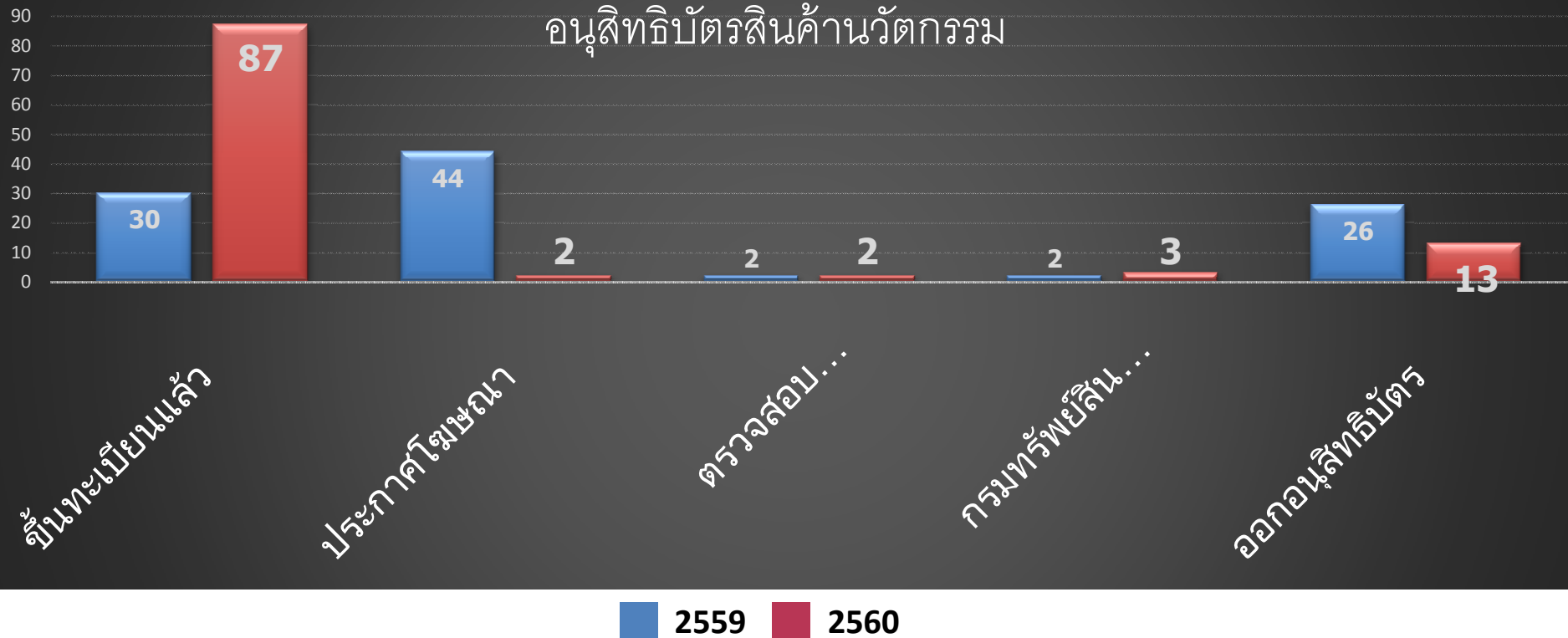
ปี 2017 พัฒนาเป็น 6 หลักสูตร 220 รายวิชา

- การสอนงาน (Coaching / OJT)
- การแบ่งปันความรู้ (Knowledge sharing)
- การมอบหมายโครงการ (Project Assignment/ Mechatronics project)
- สร้างความแข็งแกร่งให้กับองค์กร รองรับการเติบโตของธุรกิจอย่างยั่งยืน
- เปิดศูนย์เรียนรู้ ให้เข้าเยี่ยมชมบริษัทกับสถาบันการศึกษา และหน่วยงานที่สนใจ



การจัดการและพัฒนานวัตกรรม

อนุสิทธิบัตรสินค้านวัตกรรม



“อนุสิทธิบัตร” มีการประเมินโดยบริษัทประเมินอิสระ ในรายชื่ออนุมัติของ กสท. ทำการประเมินมูลค่ายุติธรรม

อนุสิทธิบัตรการประดิษฐ์จำนวน 11 ใบ มีมูลค่ายุติธรรม 61 ล้านบาท โดยมีระยะเวลาคุ้มครอง 6 ปี (จากปี 2558) ต่ออายุได้ 2 ครั้งๆ 2 ปี รวมเป็น 10 ปี โดยบริษัทมีค่าใช้จ่ายในการดำเนินการพัฒนาและออกแบบ ทั้งหมด ประมาณ 7.4 ล้านบาท

โครงการนวัตกรรมร่วมกับหน่วยงานต่างๆ

- เซ็นสัญญาความร่วมมือการสร้างนวัตกรรมร่วมกับมหาวิทยาลัยขอนแก่น
- เซ็นสัญญาความร่วมมือกับ CP ALL
- โครงการสนับสนุนงานวิจัยของนักศึกษาศาสนาบัณฑิตศึกษาต่างๆ
- เซ็นสัญญาความร่วมมือเรื่องแบตเตอรี่สำหรับยานยนต์พลังงานไฟฟ้า กับ FRAMO
- เซ็นสัญญาความร่วมมือเรื่อง Technology transfer สินค้าและบริการกับ BAE SYSTEM



โครงการนวัตกรรมเพื่อความยั่งยืน

- การออกแบบและรวบรวมงานวิจัยเป็น KM เพื่อพัฒนาและส่งเสริมความรู้
- การสร้างวัฒนธรรม คน พันธุ์ ช
- การจัดซื้อและสรรหาเทคโนโลยีใหม่ ผ่านขบวนการถ่ายทอดเทคโนโลยี
- การสร้างต้นแบบ
- การขอรับรองมาตรฐานต่างๆ เช่น CE Mark เป็นต้น
- พัฒนาระบบบัตรโดยสารอิเล็กทรอนิกส์พร้อมอุปกรณ์ (E-Ticket) ไปสู่ระบบ E-Payment และ E-Money ให้ครบทั้งระบบ



Thank You



043 043 888



043 043 899



info@cho.co.th



www.cho.co.th

