



คู่มือของพวกเรา
พิถีพิถันดำเนินงาน ที่มี
เป้าหมายด้านธุรกิจ ควบคู่กับ
ความรับผิดชอบต่อสังคม

เจเอ็มทีเอส

ธุรกิจเพื่อสังคม

Corporate Social Responsibility Guidelines

เข็มทิศธุรกิจเพื่อสังคม Corporate Social Responsibility Guidelines

พิมพ์ครั้งที่ 1 : กุมภาพันธ์ 2551
จำนวน : 6,000 เล่ม

“เข็มทิศธุรกิจเพื่อสังคม” จัดทำโดยคณะทำงานส่งเสริมความรับผิดชอบต่อสังคมและสิ่งแวดล้อมของบริษัทจดทะเบียน เพื่อเป็นหลักการและแนวทางเบื้องต้นในการดำเนินการเกี่ยวกับ “ความรับผิดชอบต่อสังคมของธุรกิจ” หรือ CSR (Corporate Social Responsibility) รวมถึงเป็นแหล่งข้อมูลเพื่อเข้าถึงองค์ความรู้ในเรื่อง CSR โดยมุ่งหวังจุดประกายให้ผู้ที่ศึกษาข้อมูลจากเอกสารนี้ นำความรู้ที่ได้ไปพัฒนาต่อยอด เพื่อดำเนินการในเรื่อง CSR ต่อไป เอกสารนี้มิใช่คำแนะนำทางกฎหมาย และมีได้ผู้ก่พ่นการตีความทางกฎหมายของผู้จัดทำแต่อย่างใด

สนับสนุนการจัดพิมพ์ : สถาบันธุรกิจเพื่อสังคม (Corporate Social Responsibility Institute: CSRI) จัดตั้งขึ้นโดยตลาดหลักทรัพย์แห่งประเทศไทย เมื่อกลางปี 2550 เพื่อดำเนินการเกี่ยวกับการส่งเสริมความรับผิดชอบต่อสังคมและสิ่งแวดล้อมของภาคธุรกิจ ซึ่งจะเป็นการสร้างคุณค่าให้แก่องค์กรและสังคมโดยรวมอย่างยั่งยืน

พิมพ์ที่ : โรงพิมพ์ ไอคอนพรินตติ้ง 0-2933-5581
ออกแบบรูปเล่ม : บริษัท อาเดีว จำกัด 0-2538-2060 08-1935-9282

กระดาษที่ใช้พิมพ์เอกสารนี้ผลิตจากต้นไม้ในฟาร์มที่เพาะปลูกขึ้น มิได้ทำลายต้นไม้จากป่าผนตามธรรมชาติแต่อย่างใด



เจเอ็มทีเอส

ธุรกิจเพื่อสังคม

Corporate Social Responsibility Guidelines

ปรัชญาของเศรษฐกิจพอเพียง



ที่มา : คณะอนุกรรมการขับเคลื่อนเศรษฐกิจพอเพียง สำนักงานคณะกรรมการพัฒนาการเศรษฐกิจและสังคมแห่งชาติ, "เศรษฐกิจพอเพียงคืออะไร", มีนาคม 2549



■ แนวคิด ความรับผิดชอบต่อสังคม ของธุรกิจ (CSR)

หลักปรัชญา “เศรษฐกิจพอเพียง” ที่พระบาทสมเด็จพระเจ้าอยู่หัว ทรงมีพระราชดำรัสแก่พลกนิกรชาวไทยมาตั้งแต่ปี พ.ศ. 2517 ได้ถูกนำมาประยุกต์ใช้ในภาคธุรกิจอย่างกว้างขวาง โดยอยู่ภายใต้หลักความพอประมาณ ความระมัดระวัง มีเหตุผล และการบริหารความเสี่ยง ภายใต้ความรู้และคุณธรรมในการประกอบธุรกิจ ซึ่งมีเป้าหมาย คือ ความสมดุล มั่นคง และยั่งยืนของชีวิตและสังคม ดังนั้น “การดำเนินธุรกิจตามปรัชญานี้” จึงอยู่บนพื้นฐานของการไม่เอาर्डเอาเปรียบผู้อื่น หรือแสวงหาผลกำไรจนเกินควรจากการเบียดเบียนประโยชน์ของสังคม โดยไม่คำนึงถึงผลกระทบที่อาจจะก่อให้เกิดวิกฤตตามมา ตลอดจนให้คำนึงถึงการใช้ทรัพยากรในธุรกิจอย่างประหยัดและอย่างมีคุณภาพ**

* “เศรษฐกิจพอเพียงกับการดำเนินธุรกิจ”, สมาคมส่งเสริมสถาบันกรรมการบริษัทไทย, ม.ป.ท., ม.ป.ป., หน้า 64.

ขณะที่แนวคิดเรื่อง “ความรับผิดชอบต่อสังคมของธุรกิจ” หรือ CSR ที่แพร่หลายอยู่ในขณะนี้ ก็มีหลักการสอดคล้องกับปรัชญาเศรษฐกิจพอเพียงเช่นกัน โดยมีจุดเริ่มต้นจากการประชุมสุดยอดระดับโลกด้านสิ่งแวดล้อม (Earth Summit) เมื่อปี พ.ศ. 2535 ซึ่งได้มีการประกาศทิศทางใหม่ของการพัฒนาว่า “การพัฒนาที่ยั่งยืน” หรือ sustainable development นั้น ควรคำนึงถึงเรื่องสิ่งแวดล้อมและสังคมด้วย เช่น ปัญหาโลกร้อน ภัยพิบัติทางธรรมชาติ ฯลฯ นอกเหนือจากประโยชน์ทางเศรษฐกิจเพียงด้านเดียว

ในปี พ.ศ. 2542 กระแสแนวคิด CSR ได้มีพัฒนาการที่ชัดเจนมากขึ้น เมื่อนายโคฟี อันนัน เลขาธิการสหประชาชาติในขณะนั้น ได้ออกมาเรียกร้องให้ธุรกิจทั่วโลก แสดงความเป็นพลเมืองที่ดีของโลก (good global citizenship) รวมทั้งประกาศ “The UN Global Compact” เพื่อให้เป็นกรอบดำเนินการการพัฒนาที่ยั่งยืน สำหรับองค์กรธุรกิจต่อไป และในปีถัดมา OECD (องค์การเพื่อความร่วมมือทางเศรษฐกิจและการพัฒนา) ก็ได้ออกแนวปฏิบัติสำหรับบริษัทข้ามชาติ (The OECD Guidelines for Multinational Enterprises) เสนอแนะให้บริษัทข้ามชาติของประเทศสมาชิก OECD มี CSR และติดต่อดำขายเฉพาะกับคู่ค้าที่มี CSR เท่านั้น

ทั้งนี้ หลักการ CSR สามารถสรุปได้สั้นๆ ด้วยคำกล่าวของ Bjorn Stigson ประธานสภาธุรกิจโลกเพื่อการพัฒนาที่ยั่งยืน (World Business Council for Sustainable Development หรือ WBCSD) ที่ว่า “ธุรกิจไม่สามารถประสบความสำเร็จได้ในสังคมที่ล้มเหลว” (Business cannot succeed in a society that falls.)



ธุรกิจ

ความรับผิดชอบต่อสังคม ของธุรกิจ (CSR)

* สิ่งแวดล้อม (environment) สังคม (social) และการกำกับดูแล
ทางเศรษฐกิจและธุรกิจ (governance) หรือที่เรียกรวมกันว่า ESG
เป็น 3 ประเด็นหลักที่ธุรกิจต้องคำนึงถึงในการดำเนินงานเรื่อง CSR

■ รู้จักความรับผิดชอบต่อสังคมของธุรกิจ (CSR)

1. CSR : Corporate Social Responsibility

หรือเรียกเป็นภาษาไทยว่า “ความรับผิดชอบต่อสังคมของธุรกิจ”

2. นิยาม CSR* : “การดำเนินธุรกิจควบคู่ไปกับการใส่ใจและดูแลรักษาสังคม และสิ่งแวดล้อมภายใต้หลักจริยธรรม การกำกับดูแลกิจการที่ดี และการนำปรัชญาเศรษฐกิจพอเพียงมาบูรณาการ เพื่อนำไปสู่การดำเนินธุรกิจที่ประสบความสำเร็จอย่างยั่งยืน”

*ทั้งนี้ การปฏิบัติตามนิยาม CSR ที่สามารถยกระดับตนเองไปสู่การพัฒนาที่ยั่งยืนได้เป็นผลสำเร็จ โดยไม่ผิดศีลธรรมจรรยา ไม่เบียดเบียนทุกฝ่าย ย่อมสร้างสรรค์ความสุขที่แท้จริงให้กับทั้งตนเอง ธุรกิจ รวมทั้งสังคม วัฒนธรรม และสิ่งแวดล้อม

3. คำขยายเพิ่มเติม

3.1 ธุรกิจ ครอบคลุมถึงการประกอบการทุกประเภททั้งที่มุ่งแสวงหากำไร และมีได้มุ่งแสวงหากำไร ซึ่งไม่จำกัดเฉพาะกิจการขนาดใหญ่ แต่ยังรวมถึงกิจการขนาดกลางและขนาดเล็ก รวมถึงองค์กรที่จัดตั้งในลักษณะอื่นๆ

3.2 สังคม แบ่งออกเป็น 2 กลุ่มหลักๆ ได้แก่

- กลุ่มผู้ที่มีส่วนเกี่ยวข้องกับใกล้ชิดกับธุรกิจโดยตรง เช่น ลูกค้า คู่ค้า ผู้ส่งมอบ (supplier) พนักงานและครอบครัวของพนักงาน ผู้ถือหุ้น ผู้ลงทุน ชุมชนรอบถิ่นที่ตั้งของธุรกิจ เป็นต้น
- กลุ่มผู้ที่เกี่ยวข้องกับธุรกิจโดยอ้อม เช่น รัฐบาลและหน่วยงานกำกับดูแลของรัฐ สมาคมการค้า กลุ่มวิชาชีพ องค์กรพัฒนาเอกชน (NGOs) ผู้ที่จะมาเป็นลูกค้าหรือพนักงานของธุรกิจในอนาคต (prospect) ประชาชนทั่วไป ชุมชนนอกถิ่นที่ตั้งของธุรกิจ เป็นต้น

3.3 สิ่งแวดล้อม หมายถึง สิ่งต่างๆ ที่อยู่รอบตัวมนุษย์ ซึ่งมีทั้งสิ่งแวดล้อมทางธรรมชาติ เช่น ป่าไม้ แม่น้ำ อากาศ ระบบนิเวศน์ เป็นต้น และสิ่งแวดล้อมที่มนุษย์สร้างขึ้น เช่น ขนบธรรมเนียมประเพณี วัฒนธรรม เป็นต้น

ในการปฏิบัติตามหลัก CSR ที่จะนำมาประยุกต์ใช้ควบคู่กับธุรกิจ สามารถแบ่งได้เป็น 4 ชั้น ดังนี้

■ **ชั้นที่ 1 mandatory level** : ข้อกำหนดตามกฎหมาย (legislation) หมายถึง การที่ธุรกิจมีหน้าที่ต้องปฏิบัติให้เป็นที่ไปตามกฎหมายและกฎเกณฑ์ที่เกี่ยวข้อง เช่น กฎหมายคุ้มครองผู้บริโภค กฎหมายแรงงาน การจ่ายภาษี เป็นต้น

■ **ชั้นที่ 2 elementary level** : ประโยชน์ทางเศรษฐกิจ (economic profit) หมายถึง การที่ธุรกิจคำนึงถึงความสามารถในการอยู่รอดและให้ผลตอบแทนแก่ผู้ถือหุ้น ซึ่งในขั้นนี้ธุรกิจควรหมั่นตรวจสอบตราว่า กำไรที่ได้นั้นต้องมีกำไรซึ่งเกิดจากการเบียดเบียนสังคม

■ **ชั้นที่ 3 preemptive level** : จรรยาบรรณทางธุรกิจ (business code of conduct) หมายถึง การที่ธุรกิจสามารถสร้างกำไรแก่ผู้ถือหุ้นได้ในอัตราที่เหมาะสม และผู้ประกอบการได้ใส่ใจเพื่อให้ประโยชน์ตอบแทนแก่สังคมมากขึ้น โดยเฉพาะสังคมใกล้ที่อยู่รอบข้างที่มีความคาดหวังว่าจะได้รับการดูแลหรือเอาใจใส่จากผู้ประกอบการ

■ **ชั้นที่ 4 voluntary level** : ความสมัครใจ (voluntary action) หมายถึง การดำเนินธุรกิจควบคู่กับการปฏิบัติตามแนวทาง CSR ด้วยความสมัครใจ โดยไม่ได้ถูกเรียกร้องจากสังคมแต่อย่างใด ซึ่งในขั้นนี้ การประกอบธุรกิจจะอยู่บนพื้นฐานของการมุ่งประโยชน์ของสังคมเป็นสำคัญ และการดำเนินการ CSR ในส่วนนี้สมควรได้รับความยกย่องชื่นชมจากสังคมอย่างแท้จริง



ทั้งนี้ ธุรกิจต้องดำเนินการตามเกณฑ์ในชั้นที่ 1 เป็นอย่างน้อย ส่วนการดำเนินการในชั้นต่อไป ให้ขึ้นกับความพร้อมของธุรกิจแต่ละแห่งที่แตกต่างกัน โดยหลักสำคัญของการปฏิบัติตามแนวทาง CSR ควรอยู่บนหลักพอประมาณที่ธุรกิจต้องไม่เบียดเบียนตนเอง และขณะเดียวกันก็ต้องไม่เบียดเบียนสังคม

สำหรับแนวปฏิบัติในเรื่อง CSR แบ่งได้เป็น 8 หัวข้อ ดังนี้

1. การกำกับดูแลกิจการที่ดี
2. การประกอบธุรกิจด้วยความเป็นธรรม
3. การเคารพสิทธิมนุษยชนและการปฏิบัติต่อแรงงานอย่างเป็นธรรม
4. ความรับผิดชอบต่อผู้บริโภค
5. การร่วมพัฒนาชุมชนและสังคม
6. การดูแลรักษาสิ่งแวดล้อม
7. นวัตกรรมและการเผยแพร่นวัตกรรมจากการดำเนินความรับผิดชอบต่อสังคม
8. การจัดทำรายงานด้านสังคมและสิ่งแวดล้อม

สำหรับแนวปฏิบัติทั้ง 8 หัวข้อที่กล่าวมา ควรมีการนำหลักปรัชญาเศรษฐกิจพอเพียงมาปรับใช้อย่างบูรณาการ เพื่อความพอประมาณ มีเหตุผล และมีภูมิคุ้มกัน รวมทั้งมีการใช้ความรู้ควบคู่การมีคุณธรรมในทุกกิจกรรมที่ดำเนินการด้วย

ทั้งนี้ แนวปฏิบัติที่ปรากฏใน “เขมতিศธุรกิจเพื่อสังคม” เป็นการรวบรวมแนวปฏิบัติที่ดีจากแหล่งข้อมูลที่เกี่ยวข้อง โดยนำเสนอเฉพาะแนวปฏิบัติในชั้นที่ 2, 3 และ 4 เท่านั้น ส่วนแนวปฏิบัติในชั้นที่ 1 ไม่ได้กล่าวถึงไว้ในที่นี้ เนื่องจากธุรกิจมีหน้าที่ต้องปฏิบัติให้ถูกต้องตามกฎหมายและกฎเกณฑ์ที่เกี่ยวข้องอยู่แล้ว โดยธุรกิจสามารถนำแนวปฏิบัติ CSR ไปปรับใช้ให้สอดคล้องกับทรัพยากรและลักษณะองค์กรของธุรกิจแต่ละแห่งต่อไปได้

จากประสบการณ์ตรงของธุรกิจที่ได้ดำเนินการเรื่อง CSR ควบคู่ไปด้วยนั้น พบว่า จะทำให้ได้รับผลดีตอบแทนกลับมา ทั้งประโยชน์ทางตรงและทางอ้อม เช่น การสร้างมูลค่าเพิ่มให้แก่ธุรกิจ การค้นพบนวัตกรรม (innovative business) การได้รับความนิยมชื่นชมและความไว้วางใจจากลูกค้า ตลอดจนการมีภาพลักษณ์ที่ดีขึ้นทั้งจากมุมมองของพนักงาน ผู้ถือหุ้น ผู้ลงทุน ฯลฯ



การ **กำกับดูแล**
กิจการที่ดี

การกำกับดูแลกิจการที่ดี

หลักการ

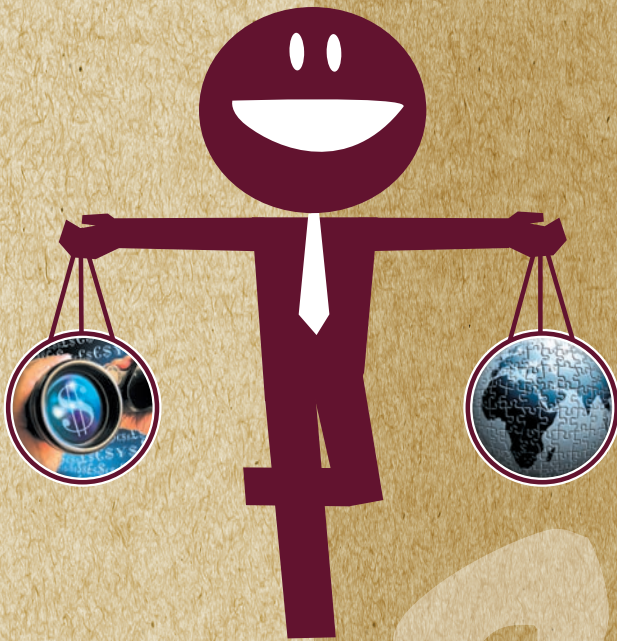
การกำกับดูแลกิจการที่ดี เป็นการทำให้มีระบบบริหารจัดการอย่างรู้หน้าที่ มีความรับผิดชอบในการจัดการอย่างโปร่งใส เท่าเทียม เป็นธรรม มีประสิทธิภาพ สามารถตรวจสอบได้ ซึ่งจะช่วยสร้างความเชื่อมั่นและความมั่นใจต่อผู้ถือหุ้น ผู้ลงทุน ผู้มีส่วนได้เสีย และผู้เกี่ยวข้องทุกฝ่าย อันจะนำไปสู่ความเติบโตและเสถียรภาพทางเศรษฐกิจอย่างยั่งยืนของธุรกิจ

แนวปฏิบัติ

ศึกษาและปฏิบัติตามแนวปฏิบัติในเรื่องหลักการกำกับดูแลกิจการที่ดี ที่ออกโดยหน่วยงานกำกับดูแล หรือสมาคมที่เกี่ยวข้องกับธุรกิจ เช่น “หลักการกำกับดูแลกิจการที่ดีสำหรับบริษัทจดทะเบียนปี 2549” ที่จัดทำโดยตลาดหลักทรัพย์แห่งประเทศไทย ทั้งนี้ หลักการดังกล่าวได้รับการปรับปรุงให้สอดคล้องกับหลักการกำกับดูแลกิจการของ OECD (OECD Principles of Corporate Governance, 2004) ซึ่งเนื้อหาของหลักการนี้ได้แบ่งออกเป็น 5 หมวด คือ

- สิทธิของผู้ถือหุ้น
- การปฏิบัติต่อผู้ถือหุ้นอย่างเท่าเทียมกัน
- บทบาทของผู้มีส่วนได้เสีย
- การเปิดเผยข้อมูลและความโปร่งใส
- ความรับผิดชอบต่อคณะกรรมการบริษัท

ในแต่ละหมวดข้างต้นประกอบด้วยส่วนที่เป็นหลักการสำคัญ และส่วนที่เป็นแนวปฏิบัติที่ดี เพื่อให้บริษัทจดทะเบียนสามารถปฏิบัติตามหลักการดังกล่าวนอกจากนี้ สำหรับกรรมการบริษัทจดทะเบียนควรศึกษาเอกสาร “คู่มือกรรมการ” ที่ออกโดยสำนักงานคณะกรรมการ ก.ล.ด. เพื่อให้เข้าใจถึงบทบาทหน้าที่ของกรรมการได้ชัดเจนยิ่งขึ้น



การประกอบธุรกิจ
ด้วยความ

เป็นธรรม

แนวปฏิบัติ CSR ::

การประกอบธุรกิจด้วยความเป็นธรรม

หลักการ

การประกอบธุรกิจด้วยความเป็นธรรมย่อมก่อให้เกิดความเชื่อมั่นกับผู้เกี่ยวข้อง อันจะส่งผลดีต่อกิจการในระยะยาว ทั้งนี้ ธุรกิจควรถือปฏิบัติตามแนวทางเพื่อให้เกิดความเป็นธรรมในการดำเนินธุรกิจ โดยไม่เห็นแก่ผลประโยชน์อื่นที่อาจได้มาจากการดำเนินงานที่ไม่ถูกต้องตามทำนองคลองธรรม



แนวปฏิบัติ

1. หลีกเลี่ยงการดำเนินการที่อาจก่อให้เกิดความขัดแย้งทางผลประโยชน์ หรือหากพบว่ามี ความขัดแย้งทางผลประโยชน์เกิดขึ้น ก็ควรจัดให้มีกระบวนการไกล่เกลี่ยที่เป็นธรรมและมีการเปิดเผยข้อมูลที่สำคัญอย่างครบถ้วน
2. ส่งเสริมการแข่งขันทางการค้าอย่างเสรี หลีกเลี่ยงพฤติกรรมการเล่นพรรคเล่นพวก หรือร่วมสมคบคิด (ฮั้ว) กัน
3. ไม่สนับสนุนการดำเนินการที่มีลักษณะเป็นการละเมิดทรัพย์สินทางปัญญาหรือลิขสิทธิ์
4. จัดให้มีระบบการบริหารจัดการที่สามารถป้องกันการจ่ายสินบนและทุจริต หรือสามารถตรวจสอบพบได้โดยไม่ชักช้า รวมถึงมีกระบวนการแก้ไขปัญหาที่มีประสิทธิภาพ พร้อมทั้งให้ความเป็นธรรมหากเกิดกรณีดังกล่าวขึ้น
5. รณรงค์ให้กรรมการ ผู้บริหาร และพนักงานเห็นความสำคัญของการต่อต้านการทุจริต รวมทั้งการกรรหิขก และการให้สินบนในทุกรูปแบบ



การเคารพ สิทธิมนุษยชน
และการปฏิบัติต่อแรงงาน ?
อย่างเป็นธรรม

แนวปฏิบัติ CSR ::

■ การเคารพสิทธิมนุษยชน และการปฏิบัติต่อแรงงานอย่างเป็นธรรม

หลักการ

การเคารพสิทธิมนุษยชนเป็นรากฐานของการพัฒนาทรัพยากรบุคคล อันมีส่วนสัมพันธ์กับธุรกิจในลักษณะการเพิ่มคุณค่า และทรัพยากรบุคคลนับเป็นปัจจัยสำคัญของธุรกิจในการสร้างมูลค่าเพิ่มและเพิ่มผลผลิต ดังนั้น ธุรกิจควรปรับปรุงสภาพแวดล้อมและเงื่อนไขในการทำงาน ให้พนักงานมีคุณภาพชีวิตที่ดี และได้มีโอกาสแสดงศักยภาพ ตลอดจนได้รับโอกาสในการฝึกฝนและเพิ่มพูนทักษะในการทำงาน

แนวปฏิบัติ

1. สนับสนุนและเคารพในการปกป้องสิทธิมนุษยชน โดยหมั่นตรวจตราดูแลมิให้ธุรกิจของตนเข้าไปมีส่วนเกี่ยวข้องกับการล่วงละเมิดสิทธิมนุษยชน เช่น ไม่สนับสนุนการบังคับใช้แรงงาน (forced labour) ต่อต้านการใช้แรงงานเด็ก (child labour) เป็นต้น
2. ส่งเสริมให้มีการเฝ้าระวังการปฏิบัติตามข้อกำหนดด้านสิทธิมนุษยชนภายในธุรกิจของตน และกระตุ้นให้มีการปฏิบัติตามหลักการสิทธิมนุษยชนตามมาตรฐานสากล โดยความรับผิดชอบของธุรกิจด้านสิทธิมนุษยชนยังครอบคลุมไปถึงบริษัทในเครือ ผู้ร่วมทุน และคู่ค้า
3. จัดให้มีระบบการทำงานที่มุ่งเน้นความปลอดภัยและสุขอนามัยในสถานที่ทำงานอย่างเหมาะสม เช่น การมีระบบป้องกันมลพิษที่อาจเกิดขึ้นในระหว่างการปฏิบัติงาน การจัดให้มีสถานที่ทำงานที่สะอาดเพื่อความปลอดภัยจากอันตรายที่อาจเกิดขึ้นทั้งจากอุบัติเหตุและโรคภัย
4. พัฒนานักงานเพื่อฝึกฝนทักษะและเพิ่มพูนศักยภาพ โดยเปิดโอกาสให้พนักงานมีการเรียนรู้ และเลื่อนตำแหน่งเมื่อมีโอกาสที่เหมาะสม
5. จัดให้มีเงื่อนไขการทำงานที่เป็นธรรมสำหรับพนักงาน และให้พนักงานได้รับค่าตอบแทนที่เหมาะสมตามศักยภาพ

6. จัดให้มีกระบวนการร้องเรียนอย่างเหมาะสมสำหรับพนักงานที่ได้รับ การปฏิบัติอย่างไม่เป็นธรรม
7. จัดให้มีการดูแลในเรื่องสวัสดิการแก่พนักงานตามสมควร เช่น จัดให้มี วันลาพักผ่อนประจำปี การทำงานล่วงเวลาที่สมเหตุสมผล การรักษา พยาบาลตามความจำเป็นและสมควร เป็นต้น
8. ส่งเสริมให้พนักงานมีดุลยภาพในการใช้ชีวิตระหว่างชีวิตการทำงาน และชีวิตส่วนตัว มีการพิจารณาใช้หลักปรัชญาเศรษฐกิจพอเพียง และ ส่งเสริมให้พนักงานมีโอกาสบำเพ็ญประโยชน์ ทำความดีเพื่อสังคม รวมทั้งการปฏิบัติตามหลักธรรมของศาสนาต่างๆ อย่างเท่าเทียมกัน
9. จัดให้มีนโยบายปกป้องพนักงาน ไม่ก่อกวนแก้ง หรือลงโทษทางวินัยกับ พนักงานที่มีการรายงานอย่างสุจริตต่อผู้บริหารหรือหน่วยงานของรัฐ เกี่ยวกับการกระทำที่ไม่ถูกต้องที่เกิดขึ้นภายในองค์กรธุรกิจ (whistle-blower protection)
10. ให้ข้อมูลสำคัญแก่พนักงานและตัวแทนพนักงาน เพื่อให้ทราบผลการ ดำเนินงานและสภาพที่แท้จริงขององค์กรธุรกิจ
11. สนับสนุนการหารือ/ความร่วมมือระหว่างนายจ้างกับพนักงาน และ ตัวแทนพนักงาน เพื่อให้เกิดการพัฒนาคุณภาพชีวิตการทำงาน
12. เคารพสิทธิในการแสดงความคิดเห็นของพนักงาน ซึ่งครอบคลุมถึง การมีอิสระในการให้ความเห็นโดยปราศจากการแทรกแซง การได้รับ ข้อมูลหรือความคิดเห็นผ่านสื่อต่างๆ รวมทั้งจัดให้มีช่องทางการสื่อสาร เพื่อรับฟังความคิดเห็นของผู้มีส่วนได้เสียอย่างเสรี





ความรับผิดชอบต่อ

ผู้บริโภค

แนวปฏิบัติ CSR ::

ความรับผิดชอบต่อผู้บริโภค

หลักการ

สินค้า และ/หรือ บริการของธุรกิจไม่ควรก่อให้เกิดความเสี่ยงหรืออันตรายต่อผู้บริโภค ทั้งนี้ ธุรกิจควรปรับปรุงมาตรฐานของสินค้า/บริการให้มีความเป็นสากลและให้ทุกคนสามารถเข้าถึงได้ รวมทั้งควรพัฒนาสินค้า/บริการเพื่อเป็นประโยชน์ในการช่วยแก้ไขปัญหาของสังคมด้วย

แนวปฏิบัติ

1. ผลิตสินค้า/บริการที่ปลอดภัยและไว้วางใจได้ โดยไม่ผลิตสินค้าที่เป็นอันตรายต่อสุขภาพของผู้บริโภค รวมถึงมีกระบวนการเรียกคืนสินค้า/บริการที่ไม่ปลอดภัย
2. จัดเก็บข้อมูลผู้บริโภคอย่างปลอดภัย ไม่ส่งต่อข้อมูลผู้บริโภคให้กับผู้อื่น นอกจากจะได้รับความยินยอมจากผู้บริโภคก่อน
3. ให้ข้อมูลที่ถูกต้องและเพียงพอแก่ผู้บริโภค โดยคำนึงถึงสุขภาพและความเป็นอยู่ที่ดีของผู้บริโภคเป็นสำคัญ เช่น ไม่โฆษณาเกินจริง ฉลากสินค้าควรมีข้อมูลที่ถูกต้อง ครบถ้วน ใช้ภาษาเรียบง่ายต่อการทำความเข้าใจ บอกวิธีการใช้สินค้าอย่างปลอดภัยรวมถึงการกำจัดซากขยะหลังการใช้งาน เป็นต้น
4. กระตุ้นให้ผู้บริโภคและผู้ผลิตเห็นความสำคัญของการใช้สินค้า/บริการที่คำนึงถึงเรื่องสิ่งแวดล้อมและสังคมมากขึ้น
5. พัฒนาผลิตภัณฑ์ สินค้า และบริการของธุรกิจให้เกิดประโยชน์ต่อองค์กรควบคู่ไปกับการนำพาสังคมผู้บริโภคให้เป็นสังคมคนดี มีวัฒนธรรม และคุณธรรม ที่ยังให้เกิดการพัฒนาให้ดียิ่งขึ้นได้ตลอดไปอย่างยั่งยืน

Nutrition Facts / Valeurs nutritives	
Per 1/2 package (85 g) / pour 1/2 emballage (85 g)	
1/2 package prepared / 1/2 emballage préparé	
Amount / Teneur	
Calories / Calories	
Fat / Lipides 4.5 g*	
Saturates / saturés 2.5 g	
+ Trans / trans 0.2 g	
Cholesterol / Cholestérol 15 mg	
Sodium / Sodium 870 mg	
Carbohydrate / Glucides	
Fibre	



การร่วม
พัฒนาชุมชน
? และสังคม

การร่วมพัฒนาชุมชนและสังคม

หลักการ

ชุมชนและสังคมที่เข้มแข็งและมีการพัฒนาที่ยั่งยืนนั้น มีความสำคัญยิ่งในฐานะเป็นปัจจัยเอื้อต่อการดำเนินงานของธุรกิจ ดังนั้น ธุรกิจควรจัดกิจกรรมทางสังคมและ/หรือ มีส่วนร่วมในการส่งเสริมความเข้มแข็งให้แก่ชุมชนและสังคมที่ได้รับผลกระทบจากกระบวนการผลิตสินค้า/บริการของธุรกิจ โดยการแสดงตัวเป็นพลเมืองที่ดีของชุมชนนั้น พร้อมกับคิดค้นวิธีการที่จะลดและหยุดผลกระทบในทางลบต่อชุมชนและสังคม ที่เกิดจากกระบวนการดำเนินงานของธุรกิจในทุกจุด

แนวปฏิบัติ

1. สำรวจ ตรวจสอบสภาพชุมชนและสังคมโดยรอบที่ตั้งของธุรกิจทั้งใกล้และไกลว่า ได้รับผลกระทบในทางลบจากการดำเนินการของธุรกิจหรือโครงการที่จะดำเนินการในอนาคตมากน้อยเพียงใด เพื่อนำมาพิจารณาแก้ไข/ปรับปรุงการดำเนินการ มิให้เกิดผลกระทบในทางลบ และสร้างความเสียหายต่อชุมชนและสังคม ทั้งโดยทางตรงและทางอ้อม
2. สนับสนุนการดำเนินกิจกรรมอาสาที่เกี่ยวข้องกับการพัฒนาชุมชนและสังคม
3. ร่วมกันรักษาสภาพแวดล้อมในชุมชนและสังคมให้น่าอยู่
4. สนับสนุนให้ชุมชนและสังคมมีระบบสาธารณสุขปลอดภัยพื้นฐานต่างๆ อย่างเพียงพอ เช่น สถานศึกษา สถานพยาบาล ถนน เป็นต้น
5. สนับสนุนและมีส่วนร่วมในการบำเพ็ญประโยชน์สาธารณะ เช่น การจัดกิจกรรมส่งเสริมการทำความดี ลดบายมุขเพื่อความอยู่ดีมีสุขภายใต้หลักเศรษฐกิจพอเพียง เป็นต้น
6. ในการจัดกิจกรรมหรือมีส่วนร่วมในการเสริมสร้างความเข้มแข็งให้แก่ชุมชนและสังคม ธุรกิจสามารถขอคำปรึกษาและข้อเสนอแนะได้จาก ก.ล.ด. สถาบันธุรกิจเพื่อสังคม (Corporate Social Responsibility Institute หรือ CSRI) ตลาดหลักทรัพย์แห่งประเทศไทย ศูนย์ส่งเสริมธุรกิจเพื่อสังคม (CSR) กระทรวงการพัฒนาสังคมและความมั่นคงของมนุษย์ และหน่วยงานอื่นที่เกี่ยวข้องตามแนบท้ายเอกสาร “เข้มทิศธุรกิจเพื่อสังคม” นี้



การดูแลรักษา **สิ่งแวดล้อม**

การดูแลรักษาสิ่งแวดล้อม

หลักการ

การเพิ่มขึ้นของจำนวนประชากรโลก บวกกับปัจจัยความเจริญเติบโตทางเศรษฐกิจ นอกจากเป็นสาเหตุของการบริโภคทรัพยากรธรรมชาติจำนวนมากเกินกว่าความจำเป็น ยังก่อให้เกิดมลภาวะทั้งทางน้ำ อากาศ ขยะ สารพิษ ฯลฯ ซึ่งส่งผลให้เกิดภาวะโลกร้อนตามมา โดยภาวะโลกร้อนดังกล่าวจะกระทบต่อมนุษย์และระบบนิเวศน์ต่อไป ดังนั้น ธุรกิจจึงมีหน้าที่ในการปรับปรุงคุณภาพชีวิตมนุษย์ด้วยการจัดการปัญหาสิ่งแวดล้อม โดยถือว่าการดูแลรักษาสิ่งแวดล้อมเป็นหน้าที่ร่วมกันของทุกคน

แนวปฏิบัติ

1. จัดให้มีระบบการบริหารงานด้านสิ่งแวดล้อมที่เหมาะสม และติดตามประเมินผลการดำเนินการดังกล่าวอย่างสม่ำเสมอ รวมทั้งศึกษาหาความรู้เกี่ยวกับประเด็นสิ่งแวดล้อม เช่น ระบบนิเวศน์ ปัญหาโลกร้อน มลภาวะ ฯลฯ
2. ใช้เทคโนโลยีและขั้นตอนการผลิตที่มีมาตรฐานด้านสิ่งแวดล้อม โดยคำนึงถึงการลดปริมาณและการบำบัดมลพิษก่อนปล่อยสู่ธรรมชาติ
3. ใช้ทรัพยากรอย่างมีประสิทธิภาพ มีมาตรการประหยัดพลังงาน และมีการนำทรัพยากรกลับมาใช้ใหม่
4. พัฒนาสินค้า/บริการที่ไม่ส่งผลกระทบต่อสิ่งแวดล้อม มีความปลอดภัยในการใช้งาน
5. ให้ข้อมูลเกี่ยวกับผลกระทบต่อสิ่งแวดล้อม ความปลอดภัย และระบบสาธารณสุขแก่พนักงานและสาธารณชน
6. ส่งเสริมให้ลูกค้าตระหนักถึงข้อพึงระวังด้านสิ่งแวดล้อมที่เกิดจากการใช้สินค้า/บริการของบริษัท
7. ให้ความรู้และฝึกอบรมพนักงานในเรื่องสิ่งแวดล้อม ความปลอดภัย และสาธารณสุข
8. จัดเตรียมแผนฉุกเฉินเพื่อจัดการกับปัญหาเกี่ยวกับสิ่งแวดล้อมที่อาจเกิดขึ้น รวมทั้งจัดให้มีระบบการรายงานต่อหน่วยงานกำกับดูแลทันทีที่เกิดเหตุการณ์ดังกล่าว



นวัตกรรม

และการเผยแพร่นวัตกรรม
จากการดำเนินความรับผิดชอบต่อสังคม

แนวปฏิบัติ CSR ::

นวัตกรรมและการเผยแพร่นวัตกรรม จากการดำเนินความรับผิดชอบต่อสังคม

หลักการ

ในการดำเนินธุรกิจควรนำแนวคิด CSR มาประยุกต์ผสมผสานปรัชญาเศรษฐกิจพอเพียงให้เหมาะสมและสอดคล้องกับการวางแผนกลยุทธ์ทางธุรกิจอย่างกลมกลืน โดยนำความรู้ที่เกิดจากประสบการณ์การดำเนินงานด้าน CSR มาพัฒนาปรับใช้และคิดค้นให้เกิดนวัตกรรมทางธุรกิจที่สามารถสร้างประโยชน์ความสามารถในการแข่งขัน และมูลค่าเพิ่ม ทั้งต่อธุรกิจและสังคมไปพร้อมๆ กัน (competitiveness with innovative business)

แนวปฏิบัติ

1. สสำรวจกระบวนการต่างๆ ของธุรกิจที่ดำเนินการอยู่ในปัจจุบันว่า ก่อให้เกิดความเสี่ยงหรือมีผลกระทบในทางลบต่อสังคมและสิ่งแวดล้อมหรือไม่ อย่างไร และศึกษาหาแนวทางแก้ไขเพื่อลดผลกระทบดังกล่าว นอกจากนี้ ควรศึกษา พิจารณา และวิเคราะห์กระบวนการทำงานอย่างละเอียดและครอบคลุมทุกด้าน เพื่อสร้างโอกาสในการพัฒนาไปสู่การค้นพบนวัตกรรมทางธุรกิจ
2. เปิดเผยนวัตกรรมที่ค้นพบในสิ่งที่เป็นประโยชน์ต่อสังคมและสิ่งแวดล้อม เพื่อกระตุ้นให้ธุรกิจและผู้ประกอบการรายอื่นได้ปฏิบัติตาม
3. หมั่นวิเคราะห์แนวทางแก้ไขปัญหา ตลอดจนพัฒนานวัตกรรมตลอดเวลา โดยควรเป็นกระบวนการที่ดำเนินการต่อเนื่องอย่างไม่หยุดนิ่ง เพื่อสร้างโอกาสในการคิดค้นผลิตภัณฑ์ใหม่ และเพื่อความเจริญเติบโตควบคู่การสร้างผลกำไรของธุรกิจอย่างยั่งยืน เนื่องจากความต้องการของผู้บริโภคในศตวรรษที่ 21 จะเปลี่ยนไปสู่ความต้องการสินค้าและบริการที่มีองค์ประกอบด้าน CSR มากขึ้น หากธุรกิจไม่สามารถปรับตัวตอบสนองความต้องการได้ทันทั่วถึง อาจสูญเสียตลาดและโอกาสทางธุรกิจได้



การจัดทำ
รายงาน

ด้านสังคม
และสิ่งแวดล้อม

แนวปฏิบัติ CSR ::

■ การจัดทำรายงานด้านสังคมและสิ่งแวดล้อม

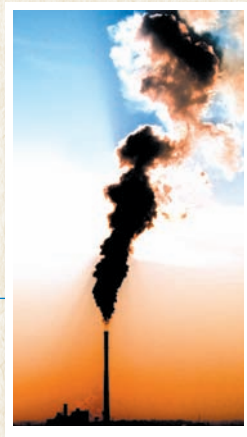
หลักการ

ธุรกิจควรให้ความสำคัญกับการเปิดเผยข้อมูลที่สะท้อนให้เห็นการปฏิบัติตามแนวทาง CSR ที่กล่าวมาอย่างครบถ้วน โดยข้อมูลที่เปิดเผยนี้ นอกจากจะเป็นประโยชน์ต่อผู้มีส่วนได้เสีย (stakeholders) ทุกฝ่าย ยังช่วยในการสอบทานให้ธุรกิจทราบได้ว่า ได้ดำเนินการในเรื่อง CSR ตรงกับเป้าหมายที่วางไว้หรือไม่ อย่างไร

แนวปฏิบัติ

1. จัดทำรายงานเปิดเผยการดำเนินงานด้านสังคมและสิ่งแวดล้อม (CSR report) โดยอาจจะระบุไว้ในรายงานประจำปี (annual report) หรือจัดทำเป็นฉบับแยกต่างหากจากรายงานประจำปี ที่เรียกว่า รายงานความยั่งยืน (sustainability report) ตามรูปแบบที่สากลยอมรับและควรครอบคลุมเนื้อหาในหัวข้อดังต่อไปนี้เป็นอย่างน้อย

1.1 การดำเนินงานด้านธุรกิจ กล่าวถึง วิสัยทัศน์และกลยุทธ์ของธุรกิจที่สะท้อนหลักการและแนวทางการปฏิบัติตามหลักการ CSR โครงสร้างการกำกับดูแลกิจการที่ดี และผลการดำเนินงาน



1.2 การดำเนินงานด้านสิ่งแวดล้อมและความปลอดภัย กล่าวถึง นโยบายการบริหารจัดการด้านสิ่งแวดล้อมและความปลอดภัย กระบวนการบริหารจัดการด้านสิ่งแวดล้อมและการฟื้นฟูธรรมชาติ และกระบวนการจัดการของเสียและวัสดุเหลือใช้ จากกระบวนการผลิต ลักษณะของผลิตภัณฑ์และบริการที่เป็นประโยชน์ มีคุณค่าต่อผู้บริโภค สังคม และสิ่งแวดล้อม

1.3 การดำเนินงานด้านสังคม กล่าวถึง นโยบายการจัดการด้าน แรงงานและพนักงาน สวัสดิภาพในการทำงานของพนักงาน การพัฒนาและฝึกอบรมพนักงาน และการส่งเสริมและพัฒนา ชุมชนและสังคมโดยรอบพื้นที่ตั้งของธุรกิจ

2. จัดทำข้อมูลในรายงานให้ชัดเจน กระชับ ใช้ภาษาที่เข้าใจง่าย หลีกเลี่ยงข้อมูลที่ไม่จำเป็น โดยสรุปการดำเนินการทั้งด้านดีและด้านไม่ดีตามข้อเท็จจริง หากมีการอ้างอิงแหล่งข้อมูลจากภายนอก ให้ระบุแหล่งที่มาของข้อมูล และกลั่นกรองความถูกต้องของข้อมูล ก่อนนำมาเปิดเผยไว้ในรายงาน
3. จัดให้มีช่องทางเผยแพร่ข้อมูลที่หลากหลาย เพื่อให้ผู้อ่านสามารถเข้าถึงข้อมูลได้โดยสะดวก เช่น จัดทำรายงานทั้งในรูปแบบ ภาษาไทยและภาษาอังกฤษ รวมถึงการเผยแพร่ข้อมูลผ่านเว็บไซต์ ของธุรกิจ/บริษัท



แหล่งข้อมูล
เพื่อการค้นหาเพิ่มเติม

■ แหล่งข้อมูลเพื่อการค้นคว้าเพิ่มเติม

หัวข้อ “การกำกับดูแลกิจการที่ดี”

เอกสาร

- หลักการกำกับดูแลกิจการที่ดีสำหรับบริษัทจดทะเบียน ปี 2549
http://www.set.or.th/th/regulations/cg/update/_p2.html
- มอง CG ตลาดทุนไทย ผ่านเว็บบอร์ดธนาคารโลก
<http://www.sec.or.th/infocenter/th/pub/headlines/thaicgbook.pdf>

หน่วยงานที่เกี่ยวข้อง

- สำนักงานคณะกรรมการ ก.ล.ต. (www.sec.or.th)
- ตลาดหลักทรัพย์แห่งประเทศไทย (www.set.or.th)

หัวข้อ “การประกอบธุรกิจด้วยความเป็นธรรม”

เอกสาร

- กฎหมายทรัพย์สินทางปัญญาของไทย http://www.ipthailand.org/dip/index.php?option=com_docman&task=cat_view&gid=82&Itemid=162

หน่วยงานที่เกี่ยวข้อง

- กรมทรัพย์สินทางปัญญา (www.ipthailand.org)

หัวข้อ “การเคารพสิทธิมนุษยชนและการปฏิบัติต่อแรงงานอย่างเป็นธรรม”

เอกสาร

- กฎหมายแรงงาน http://www.mol.go.th/law_labour.html
- ประกาศกระทรวง/กรม ที่เกี่ยวข้อง เรื่องความปลอดภัยในการทำงาน
http://oshthai.labour.go.th/legisra_labour.aspx
- มาตรฐานแรงงานไทย (มรท.8001-2546) http://www.thailabourstandard.org/Cmslite/upload/file/15_2_1.pdf และ http://www.thailabourstandard.org/Cmslite/upload/file/342_2_1.pdf

หน่วยงานที่เกี่ยวข้อง

- กรมสวัสดิการและคุ้มครองแรงงาน (www.labour.go.th)
- สำนักพัฒนามาตรฐานแรงงาน (www.thailabourstandard.org)

หัวข้อ “ความรับผิดชอบต่อผู้บริโภค”

เอกสาร

- สิทธิผู้บริโภค 5 ประการ (ตามรัฐธรรมนูญ)
http://www.ocpb.go.th/main_privilege.asp

หน่วยงานที่เกี่ยวข้อง

- สำนักงานคณะกรรมการคุ้มครองผู้บริโภค (www.ocpb.go.th)

หัวข้อ “การร่วมพัฒนาชุมชนและสังคม”

เอกสาร

- การพัฒนาที่ยั่งยืน <http://www.geocities.com/vichakarn2002/a003.htm>
- โครงการส่งเสริมพหุภาคีในการพัฒนาชุมชนอย่างยั่งยืนภายใต้แผนปฏิบัติการ 21 ระดับท้องถิ่น <http://www.reo09.go.th/reo09/Project/LA21.htm>

หน่วยงานที่เกี่ยวข้อง

- กรมการพัฒนาชุมชน (www.cdd.go.th)
- สถาบันชุมชนท้องถิ่นพัฒนา (www.ldinet.org)

หัวข้อ “การดูแลรักษาสิ่งแวดล้อม”

เอกสาร

- คู่มือการใช้พลังงานอย่างมีประสิทธิภาพในภาคอุตสาหกรรมของเอเชีย
<http://www.energyefficiencyasia.org/docs/hardcopies/EnergyGuideIndustryAsia-Thai.pdf>
- เอกสารวิชาการ “บทบาทของภาคธุรกิจเอกชนในการดูแลสิ่งแวดล้อม”
http://www.sri.cmu.ac.th/~environment/phpnuke/html/images/paper_22.pdf

หน่วยงานที่เกี่ยวข้อง

- กรมควบคุมมลพิษ (www.pcd.go.th)
- สำนักงานนโยบายและแผนทรัพยากรธรรมชาติและสิ่งแวดล้อม (www.onep.go.th)
- กรมส่งเสริมคุณภาพสิ่งแวดล้อม (www.deqp.go.th)
- กระทรวงพลังงาน (www.energy.go.th)
- สถาบันสิ่งแวดล้อมไทย (www.tei.or.th)

หัวข้อ “นวัตกรรมและการเผยแพร่นวัตกรรมจากการดำเนินความรับผิดชอบต่อสังคม”

เอกสาร

- เอกสารในหมวด CSR Resources ของ Business for Social Responsibility
<http://www.bsr.org/CSRResources/index.cfm>

หน่วยงานที่เกี่ยวข้อง

- Business for Social Responsibility (www.bsr.org)

หัวข้อ “การจัดทำรายงานด้านสังคมและสิ่งแวดล้อม”

เอกสาร

- G3 Online <http://www.globalreporting.org/ReportingFramework/G3Online>

หน่วยงานที่เกี่ยวข้อง

- Global Reporting Initiative (www.globalreporting.org)

แหล่งข้อมูลทั่วไป

- เว็บไซต์คนใจดี www.konjaidee.com
- สถาบันไทยพัฒน์ www.thaipat.org
- สถาบันคีนันแห่งเอเชีย www.kiasia.org
- สมาคมส่งเสริมสถาบันกรรมการบริษัทไทย www.thai-iod.com
- กองทุนบำเหน็จบำนาญข้าราชการ www.gpf.or.th
- World Business Council for Sustainable Development (www.wbcsd.org)
- เอกสาร “The OECD Guidelines for Multinational Enterprises” <http://www.oecd.org/dataoecd/56/36/1922428.pdf>
- เอกสาร “Guidance on Social Responsibility” ISO/WD 26000 - working draft 3
http://isotc.iso.org/livelink/livelink/fetch/2000/2122/830949/3934883/3935837/3974907/N113_Third_Working_Draft_ISO_26000.pdf?nodeid=6632086&vernum=0
- เอกสาร “สถานภาพและแนวทางการส่งเสริมการใช้เทคโนโลยีการผลิตที่สะอาด สำหรับประเทศไทย” http://www.sri.cmu.ac.th/~environment/phpnuke/html/images/paper_19.pdf
- วารสาร CSR Journal : http://www.suan-spirit.com/home_csr_journal.asp
- ศูนย์ส่งเสริมธุรกิจเพื่อสังคม (CSR) กระทรวงการพัฒนาสังคมและความมั่นคงของมนุษย์
www.csrthaicenter.com
- สถาบันธุรกิจเพื่อสังคม (CSRI) www.csri.or.th



คณาทำงาน

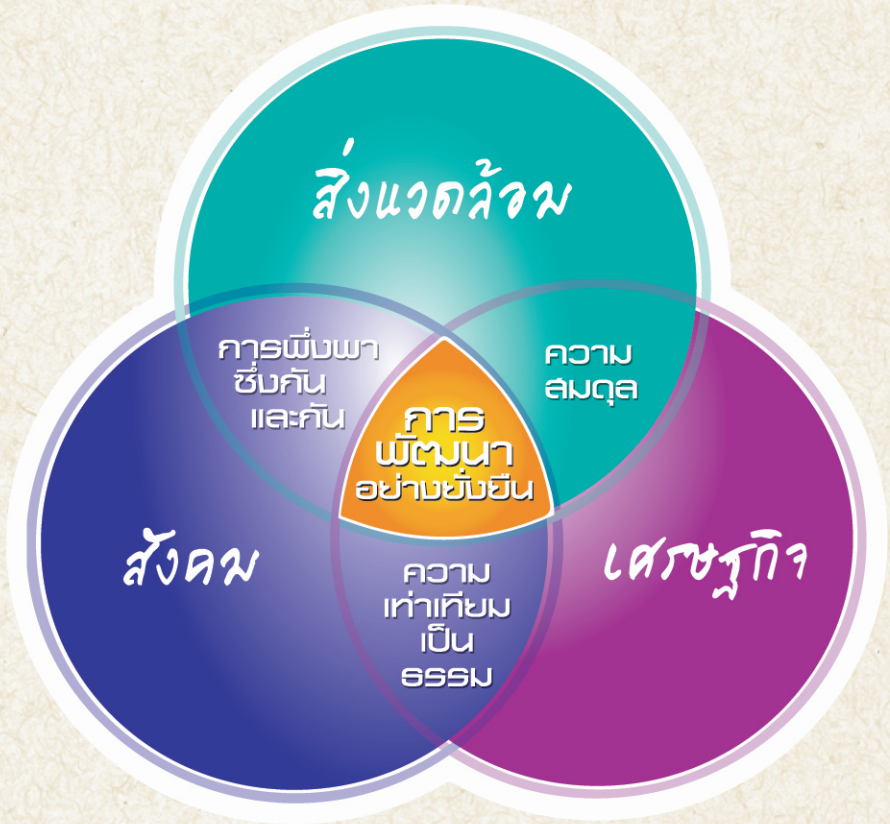
ส่งเสริมความรับผิดชอบต่อสังคมและสิ่งแวดล้อม
ของบริษัทจดทะเบียน

■ คณะทำงานส่งเสริมความรับผิดชอบต่อสังคม และสิ่งแวดล้อมของบริษัทจดทะเบียน

คณะกรรมการกำกับหลักทรัพย์และตลาดหลักทรัพย์ (ก.ล.ต.) ได้แต่งตั้งคณะทำงานส่งเสริมความรับผิดชอบต่อสังคมและสิ่งแวดล้อมของบริษัทจดทะเบียน เพื่อส่งเสริมให้บริษัทจดทะเบียนตระหนักถึงความสำคัญของการแสดงความรับผิดชอบต่อสังคมและสิ่งแวดล้อม โดยคณะทำงานชุดนี้ประกอบด้วย

1. นายกิตติรัตน์ ณ ระนอง เป็นประธานคณะทำงาน
2. ผู้ช่วยเลขาธิการที่ดูแลสายงานส่งเสริมบรรษัทภิบาล
สำนักงานคณะกรรมการ ก.ล.ต. เป็นคณะทำงาน
3. ผู้แทนกองทุนบำเหน็จบำนาญข้าราชการ เป็นคณะทำงาน
4. ผู้แทนกระทรวงการพัฒนาสังคมและความมั่นคงของมนุษย์ เป็นคณะทำงาน
5. ผู้แทนกระทรวงอุตสาหกรรม เป็นคณะทำงาน
6. ผู้แทนกระทรวงทรัพยากรธรรมชาติและสิ่งแวดล้อม เป็นคณะทำงาน
7. ผู้แทนกระทรวงแรงงาน เป็นคณะทำงาน
8. ผู้แทนกระทรวงการท่องเที่ยวและกีฬา เป็นคณะทำงาน
9. ผู้แทนกระทรวงศึกษาธิการ เป็นคณะทำงาน
10. ผู้แทนกรมสรรพากร เป็นคณะทำงาน
11. ผู้แทนสำนักงานคณะกรรมการคุ้มครองผู้บริโภค เป็นคณะทำงาน
12. ผู้แทนตลาดหลักทรัพย์แห่งประเทศไทย เป็นคณะทำงาน
13. ผู้แทนสมาคมบริษัทจดทะเบียน เป็นคณะทำงาน
14. ผู้แทนสมาคมบริษัทหลักทรัพย์ เป็นคณะทำงาน
15. ผู้แทนสมาคมบริษัทจัดการลงทุน เป็นคณะทำงาน
16. ผู้แทนสมาคมส่งเสริมสถาบันกรรมการบริษัทไทย เป็นคณะทำงาน
17. ดร.วรภัทร ไตรนะเกษม เป็นคณะทำงาน
18. ผู้แทนสถาบันคีนันแห่งเอเชีย เป็นคณะทำงาน
19. ดร.พิพัฒน์ ยอดพฤติการ เป็นคณะทำงาน
20. นายศิริชัย สาครรัตนกุล เป็นคณะทำงาน
21. ผศ. นพ. เฉลิมชัย บุญยะสิทธิ์รอด เป็นคณะทำงาน
22. ผู้แทนสำนักงานเศรษฐกิจการคลัง เป็นคณะทำงาน
23. ผู้แทนสมาคมธนาคารไทย เป็นคณะทำงาน
24. ผู้อำนวยการฝ่ายส่งเสริมบรรษัทภิบาล
สำนักงานคณะกรรมการ ก.ล.ต. เป็นคณะทำงานและเลขานุการ

Tripple Bottom Line*



*จากแนวคิดของ John Elkington ผู้เขียนหนังสือ "Cannibals with Forks: The Triple Bottom Line of 21st Century Business" (1997)

สนับสนุนการพิมพ์โดย



คณะทำงานส่งเสริมความรับผิดชอบต่อสังคมและสิ่งแวดล้อมของบริษัทจดทะเบียน

ติดต่อเลขานุการคณะทำงาน :

ฝ่ายส่งเสริมบรรษัทภิบาล สำนักงานคณะกรรมการกำกับหลักทรัพย์และตลาดหลักทรัพย์ (ก.ล.ต.)

เลขที่ 93/1 อาคารจีเอฟ วิทย ชั้น 13 ถนนวิทยุ แขวงลุมพินี เขตปทุมวัน กรุงเทพฯ 10330

โทรศัพท์ : 0-2263-6009 โทรสาร 0-2263-6099 E-mail : corgov@sec.or.th