

The Road towards Corporate Sustainability

โดย

สมประสงค์ บุญยะชัย

ประธานเจ้าหน้าที่บริหาร

บริษัท อินทัช โฮลดิ้งส์ จำกัด (มหาชน)

agenda

1. แนวคิดและเป้าหมายการพัฒนาอย่างยั่งยืนขององค์กร
2. การดำเนินงานของอินทัช เอไอเอส และไทยคม

แนวคิดและเป้าหมายการพัฒนาอย่างยั่งยืนขององค์กร

- บริษัทต้องดำเนินธุรกิจด้วยความจริงใจ และคำนึงถึงประโยชน์ของส่วนรวมเป็นหลัก
- บริษัทต้องดำรงอยู่ได้ แม้บุคลากรหมุนเวียนเปลี่ยนไป
- บริษัทต้องดูแลกลุ่มผู้มีส่วนได้ส่วนเสียอย่างเท่าเทียมกัน อันจะส่งผลให้บริษัทเกิดความ มั่งคั่งและยั่งยืน

“SURVIVE”

INTOUCH

Customer

- ได้รับสินค้าและบริการที่คุ้มค่าเงิน

Shareholders / Creditors

- สร้างผลประโยชน์ที่ยั่งยืน
- จ่ายเงินปันผลในอัตราสูงและสม่ำเสมอ
- ความน่าเชื่อถือ/ความไว้วางใจ
- ปฏิบัติตามหลักการกำกับดูแลกิจการที่ดี

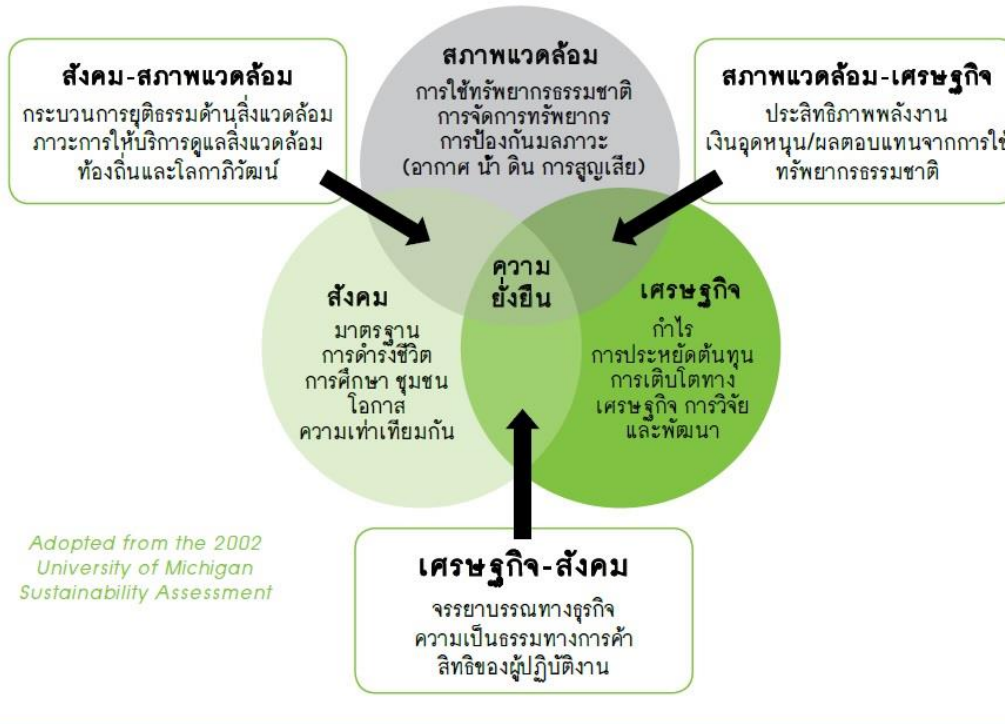
Employees

- การจ่ายค่าตอบแทน/สวัสดิการ
- พัฒนาศักยภาพความรู้ ความสามารถ และทักษะด้านต่างๆ
- ให้โอกาสก้าวหน้าในหน้าที่การงานอย่างเท่าเทียม

Country / Society

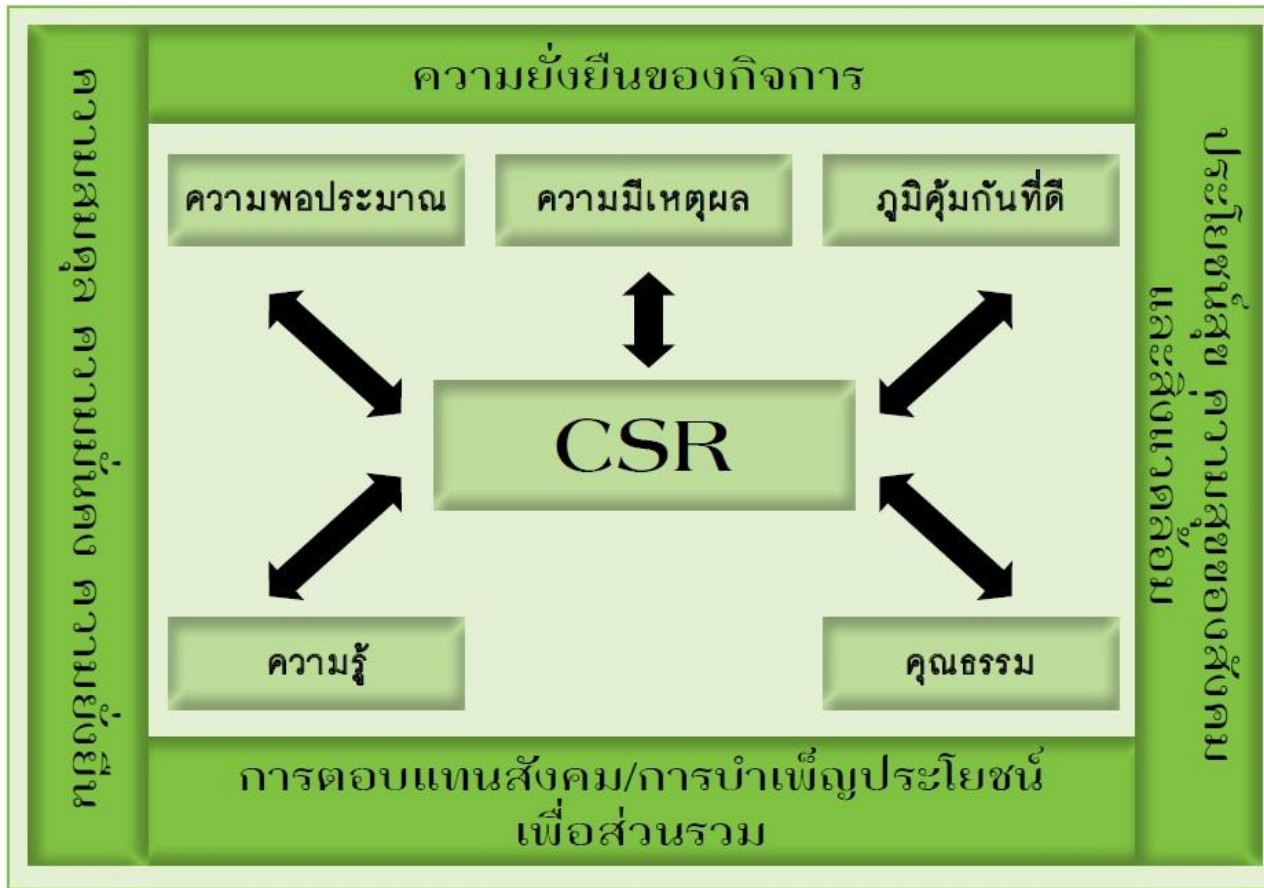
- การบริจาค (Philanthropy)
- กิจกรรมช่วยเหลือสังคม (CSR)
- การสร้างคุณค่าร่วมระหว่างองค์กรและสังคม (CSV)

มิติแห่งความยั่งยืน



ภาพที่ 1 ความยั่งยืนจากความรับผิดชอบต่อสังคมของกิจการที่มีต่อเศรษฐกิจ สังคม และสิ่งแวดล้อม

กิจการที่มีความรับผิดชอบต่อสังคม ต้องคำนึงถึงความรับผิดชอบต่อเศรษฐกิจ สังคม และสิ่งแวดล้อม เนื่องจากเป็นวิถีทางสู่ความยั่งยืนอย่างแท้จริง ซึ่งแรงผลักดันสำคัญที่ทำให้ต้องให้ความสำคัญกับความรับผิดชอบต่อสังคม เป็นผลมาจากความคาดหวังและความต้องการของผู้มีส่วนได้เสียที่เกี่ยวข้อง



ภาพที่ 2 ความรับผิดชอบต่อสังคม โดยการประยุกต์ใช้ปรัชญาของเศรษฐกิจพอเพียง

การปฏิบัติตามแนวทางความรับผิดชอบต่อสังคมหากผู้บริหารนำปรัชญาของเศรษฐกิจพอเพียงมาประยุกต์ใช้เป็นกรอบ แนวทาง หรือเครื่องมือในการกำกับการปฏิบัติแล้ว จะทำให้เป็นประโยชน์ทั้งต่อกิจการ ชุมชน สังคม การฟื้นฟูธรรมชาติและสิ่งแวดล้อมสูงสุด



ภาพที่ 3 The relationship of the key actors in the stewardship ecosystem

“How can a business thrive and sustain growth while enhancing the wealth of its stakeholders and the well being of the societies in which it operates?” The answer to this critical question lies in understanding the roles of the key players and how they relate to each other in the context of stewardship. Together, all three players “steward” the firm - safeguarding and growing values, benefitting the firm’s stakeholders and the larger community, over the longer term. As trusted and responsible stewards, they seek to be able to hand over a thriving business and organization in better shape to the next generation or to their successors.

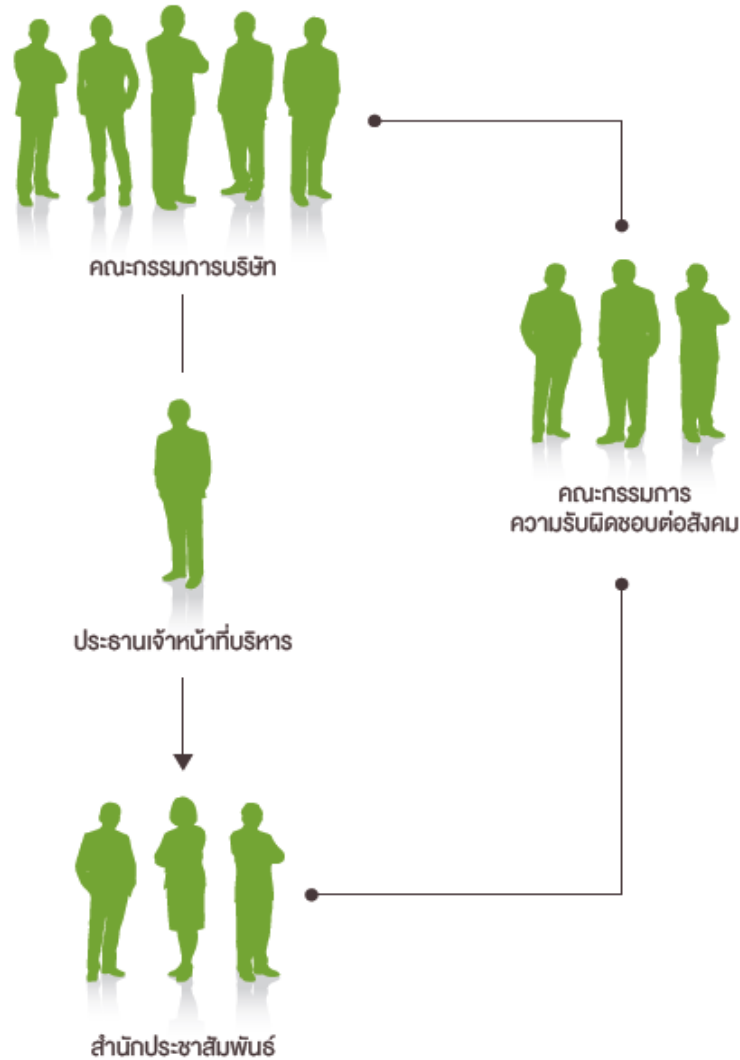


ภาพที่ 4 Share Value Initiative

การนำวิธีการทางธุรกิจมาใช้ในการพัฒนาและแก้ไขปัญหาสังคม โดยคำนึงถึงการนำทรัพยากรและความเชี่ยวชาญหลักของกิจการมาสร้างให้เกิดเป็นคุณค่าเชิงเศรษฐกิจและสังคมไปพร้อมกัน

การดำเนินงานของอินทัช

โครงสร้างการดำเนินงานด้านความรับผิดชอบต่อสังคม



กระบวนการพัฒนาองค์การด้านความยั่งยืนของอินทัช



ศึกษาแนวทางตามกรอบของ SET

- เริ่มจัดทำ CSR Report

2557

คณะกรรมการและคณะทำงาน

- CSRC**
กำหนดนโยบาย กลยุทธ์และแผนการดำเนินงานด้านความรับผิดชอบต่อสังคม
- SD Working Group**
เพื่อศึกษาแนวทางและจัดทำแผนการพัฒนาที่ยั่งยืนของบริษัทให้สอดคล้องกับนโยบายและกลยุทธ์ของบริษัท

มี.ค. 2558

กรอบดำเนินงาน

- กำหนดกรอบแนวทางการพัฒนาที่ยั่งยืนขององค์กร (Leadership & Vision)
- การเชื่อมโยงผู้มีส่วนได้ส่วนเสีย (Stakeholder Engagement)
- การศึกษาผลกระทบและความเสี่ยงด้านการพัฒนาที่ยั่งยืน (Enterprise Sustainability Risk and Impact Analysis)
- วิเคราะห์และสร้างกรอบแนวทางการพัฒนาที่ยั่งยืน (SD Framework)

มี.ค. - ส.ค. 2558

การถ่ายทอดความรู้

- สร้างความรู้ความเข้าใจและประเด็นสำคัญด้านการพัฒนาที่ยั่งยืนของอินทัชให้แก่พนักงาน

ก.ย. 2558 - ก.พ. 2559

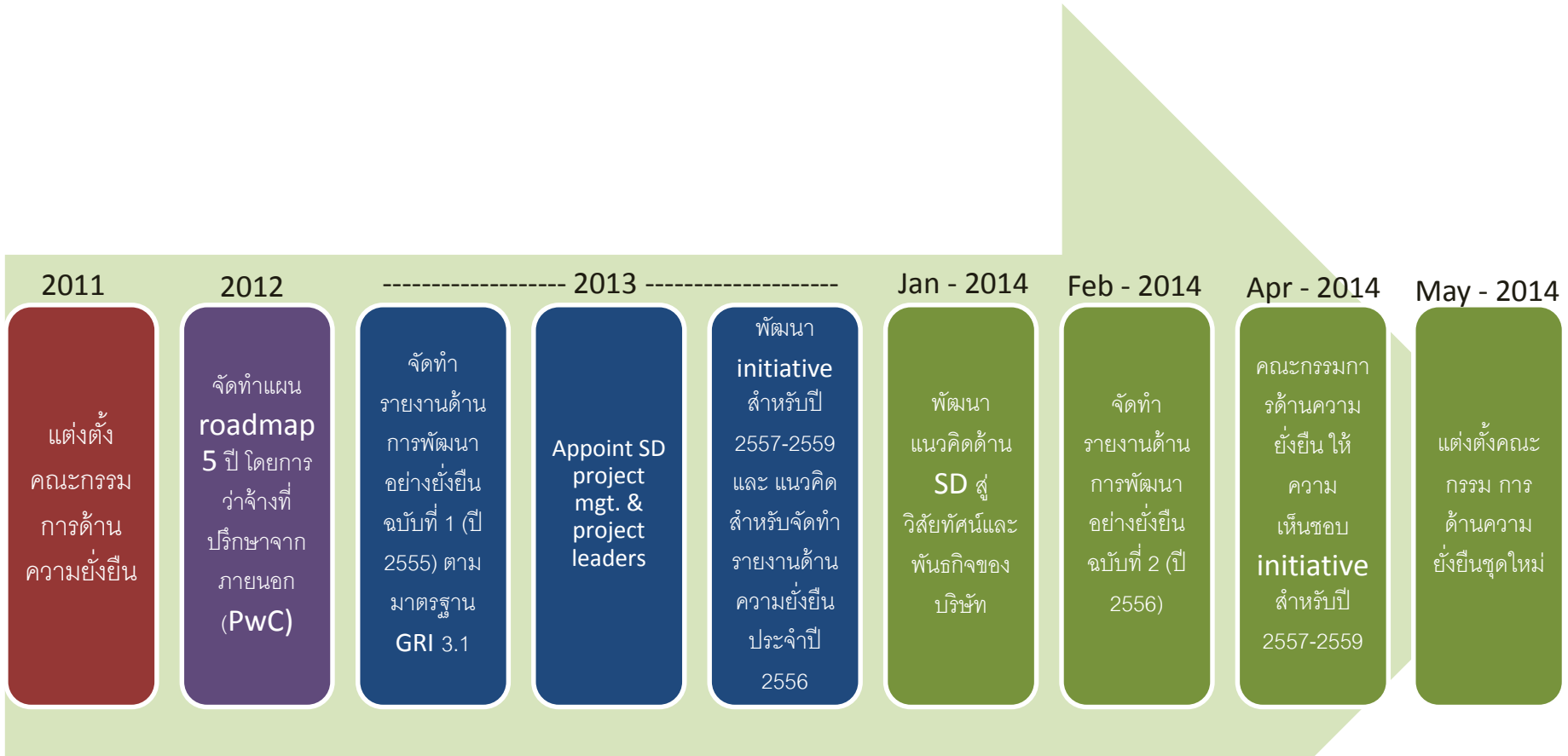
รายงานการพัฒนาอย่างยั่งยืน

- รายงานการพัฒนาอย่างยั่งยืนตาม GRI (Global Reporting Indicator)

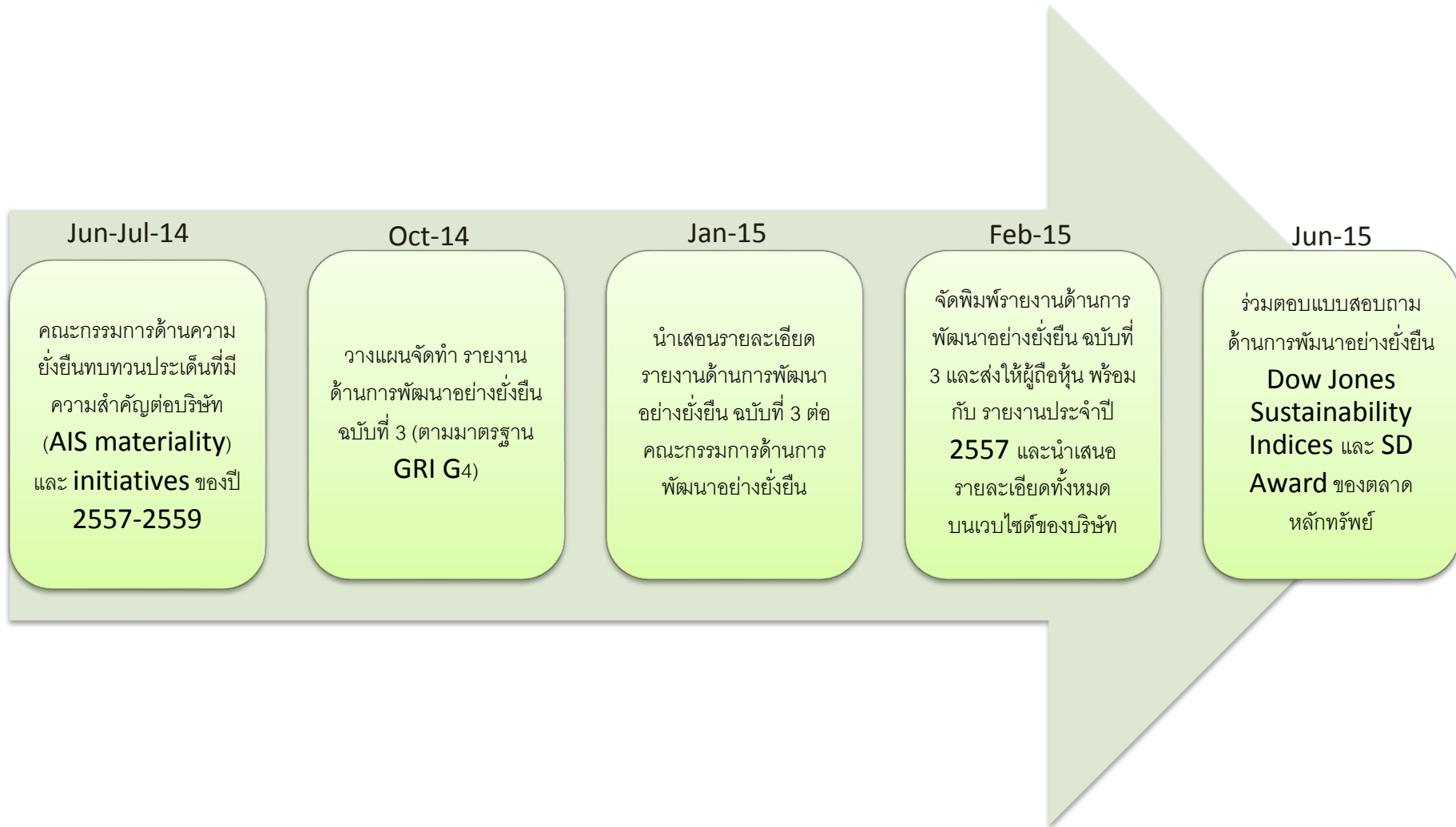
ต.ค. 2558 - ก.พ. 2559

การดำเนินงานของเอไอเอส

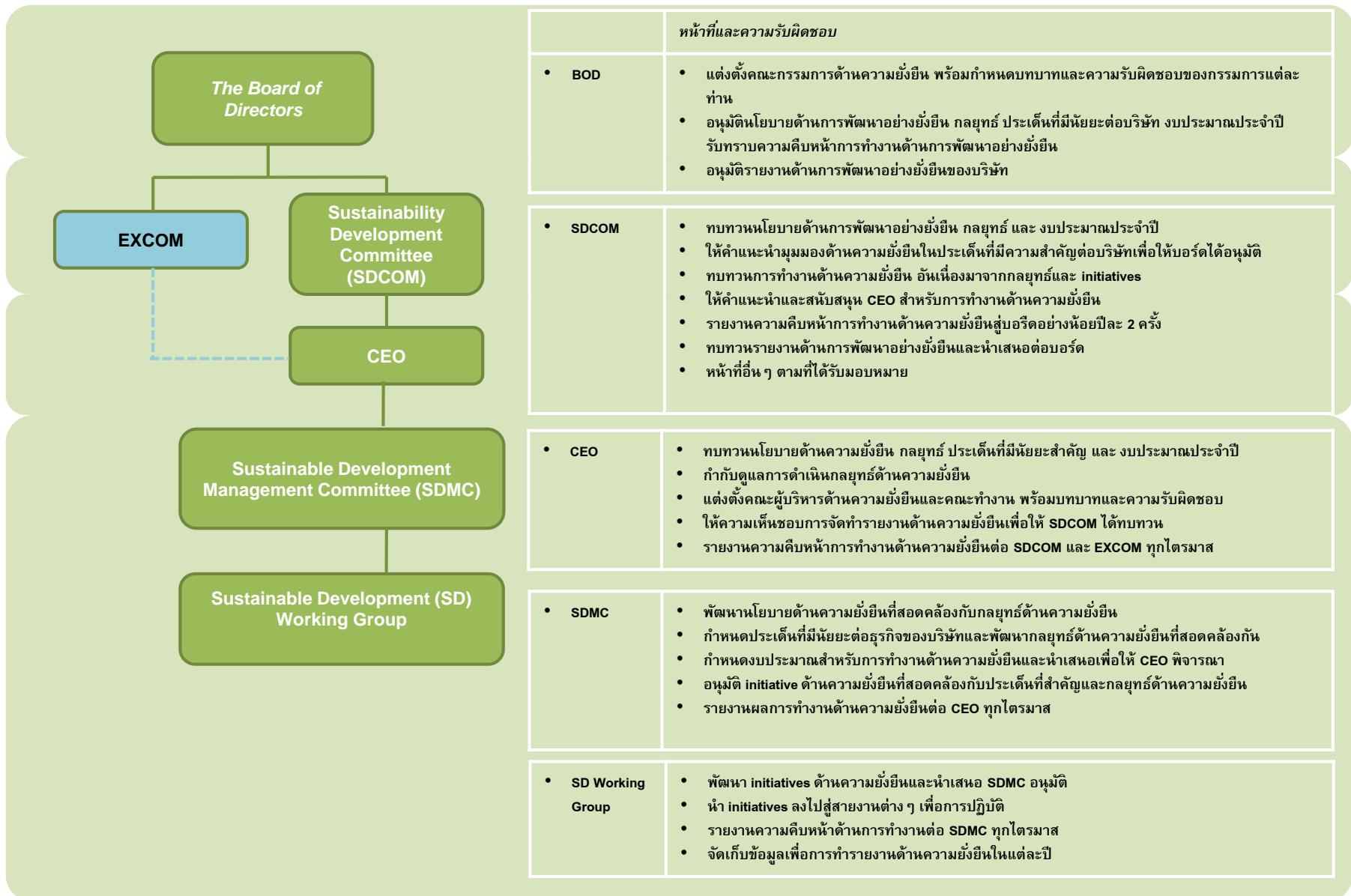
Overview



Over view



AIS Sustainable Development (SD) Structure (final 01/08/2014)



2014 Materiality Matrix

Very high

- Business performance
- Network quality & reliability
- Dealer satisfaction
- Employee engagement
- Human capital development
- Local community acceptance
- Customer privacy
- Customer satisfaction

High

- Occupational health & safety

Very low (not show in matrix)

- Indirect economic impact
- Green products & services
- Emission & waste
- Anti-competitive behavior






Influence on stakeholder assessment and decision			<ul style="list-style-type: none"> • Economic performance • Network quality & reliability • Dealer satisfaction • Employee engagement • Human capital development • Local community acceptance • Customer privacy • Customer satisfaction 	
		<ul style="list-style-type: none"> • Innovation • Occupational health & safety 	<ul style="list-style-type: none"> • Anti-corruption 	

Significance of the company's economic, environmental, and social impacts



AIS Sustainable Development



	 ลูกค้า Customers	 ชุมชน Community	 พันธมิตร Partners	 บุคลากร People	 สิ่งแวดล้อม Environment
Strategies	ส่งมอบประสบการณ์ที่ดีที่สุด	นำพาสังคมและชุมชนให้เติบโตไปพร้อมๆ กัน	สร้างหุ้นส่วนทางธุรกิจที่ยั่งยืน	ส่งเสริมบุคลากรของเราให้เติบโตในทุกอย่างก้าว	สรรค์สร้างนวัตกรรมที่เป็นมิตรต่อสิ่งแวดล้อม
Initiatives	<ul style="list-style-type: none"> BPL YOU Mobile Beat Banking AIS Future Experience 	<ul style="list-style-type: none"> AIS Call Center for disables nationwide free wifi access points Telemetry System for water monitoring and disaster warning 	<ul style="list-style-type: none"> Ecosystem AIS the StartUp Young Telewiz Management Program 	<ul style="list-style-type: none"> AIS Go Next Application Talent and successor development New abilities Chill out Zone 	<ul style="list-style-type: none"> Carbon footprint assessment Green network
Initiatives 2015	Digital Life Service Provider	Community Mobile Application ลานกีฬาเพื่อสุขภาพ การศึกษา	Eco System	Volunteering Project SD Roll out	Carbon footprint
Ownership	O / S / M / CSM / L / RA	PR / L / HRM	S / RO / M / L	HRD / HRM / L	FN

SD Roadmap

2015

นำความรู้ด้านการพัฒนาอย่างยั่งยืนสู่ชาวเอไอเอสและพันธมิตรทางธุรกิจ

- แนวคิดการพัฒนาอย่างยั่งยืน
- ความสำคัญของการพัฒนาอย่างยั่งยืนต่อการทำงานของชาวเอไอเอส

2016

นำเสนอข้อมูลด้านการพัฒนาอย่างยั่งยืนที่เข้มข้นมากขึ้นสู่ชาวเอไอเอสและพันธมิตรทางธุรกิจ

- ทิศทางและแนวโน้มความยั่งยืนของอุตสาหกรรมโทรคมนาคม

2017

นำเสนอข้อมูลด้านการพัฒนาอย่างยั่งยืนที่เข้มข้นมากขึ้นสู่ชาวเอไอเอสและพันธมิตรทางธุรกิจ

- ทิศทางและแนวโน้มความยั่งยืนของอุตสาหกรรมโทรคมนาคม

สามารถผ่านเข้าสู่ DJSI

2018

ชาวเอไอเอสมีแนวคิดด้านความยั่งยืนอยู่ในการทำงานทุกขั้นตอน

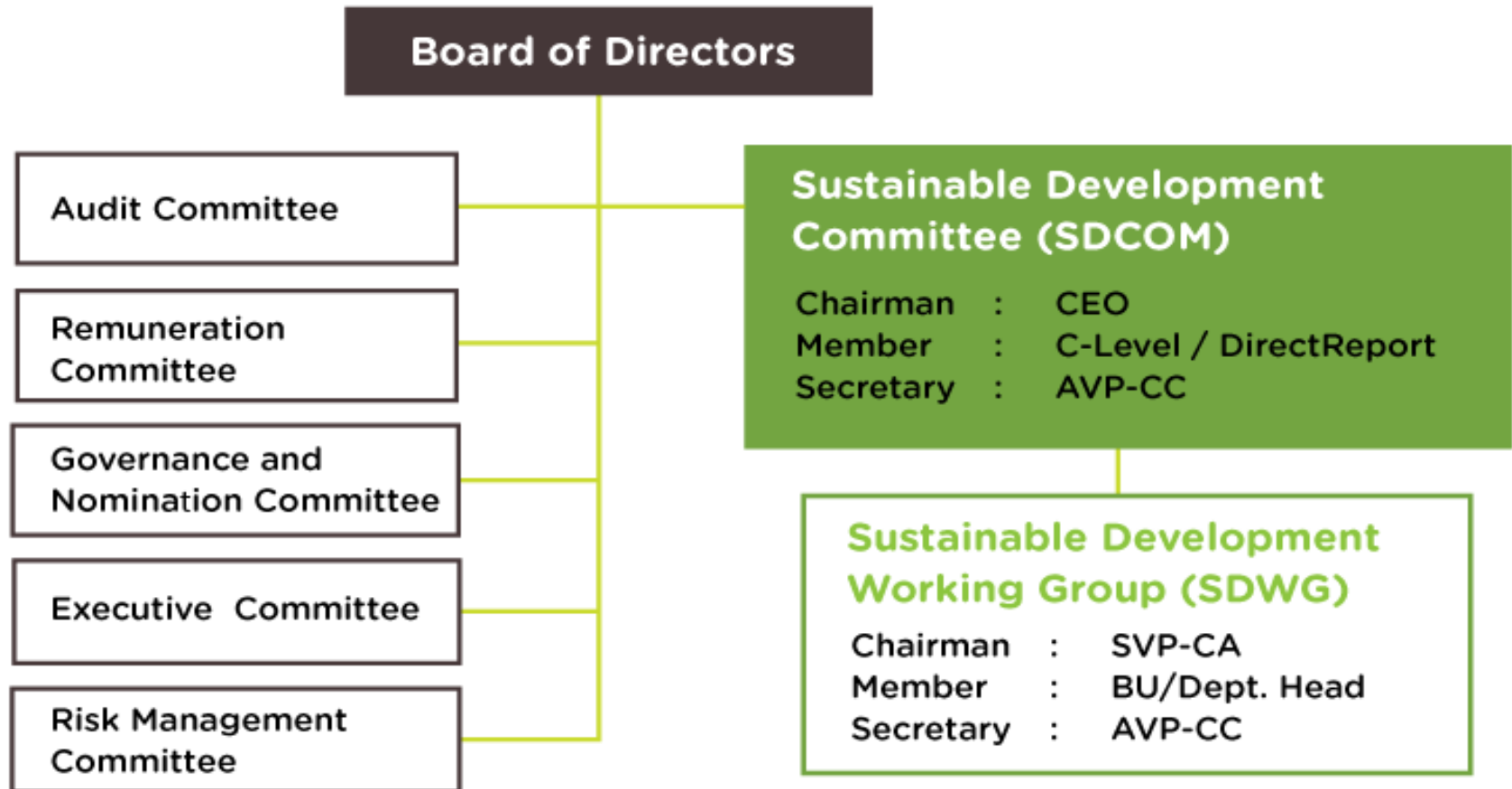
ได้รับการยอมรับว่าเป็น

The most admired company

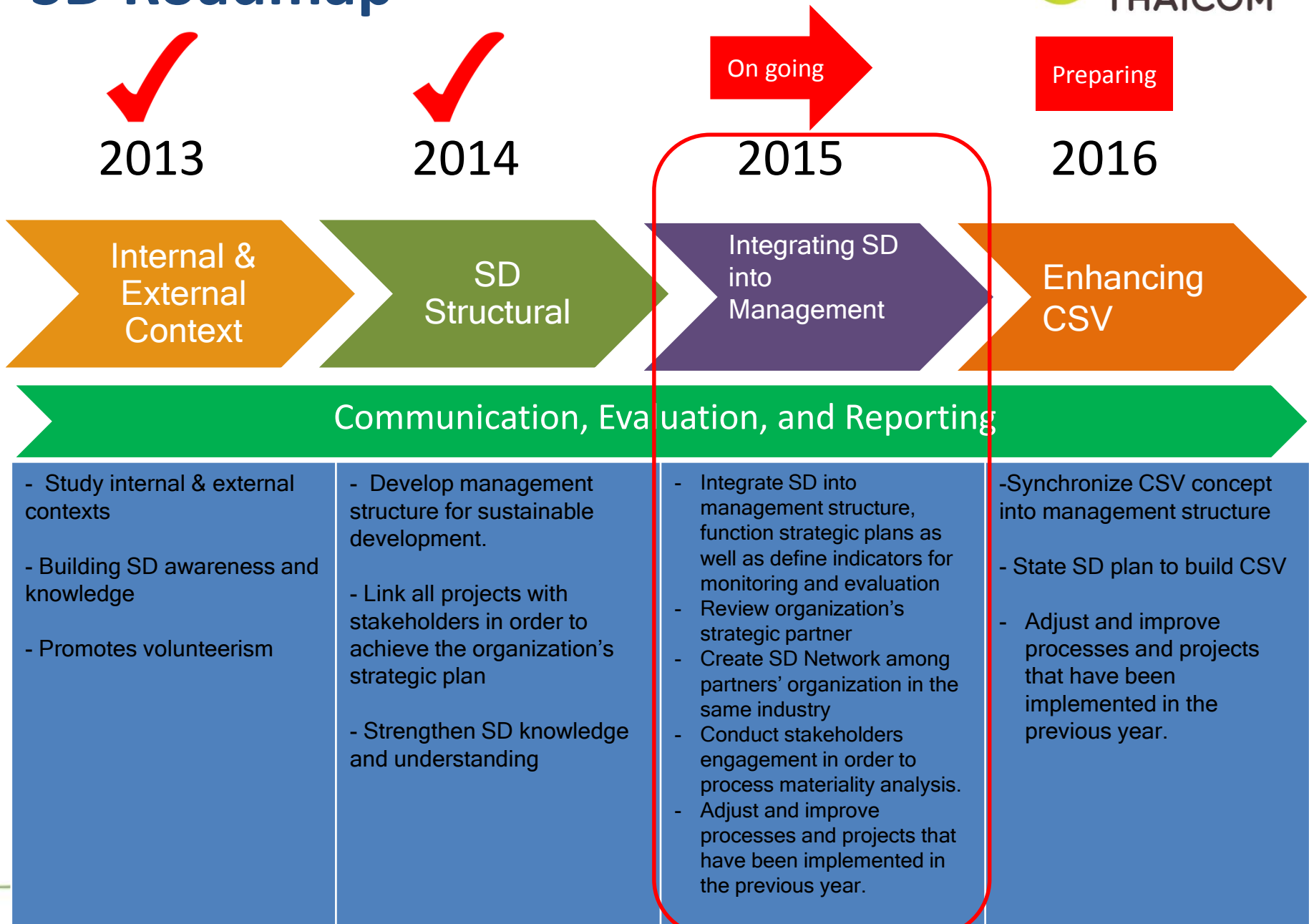
รักษาลำดับใน DJSI

การดำเนินงานของไทยคม

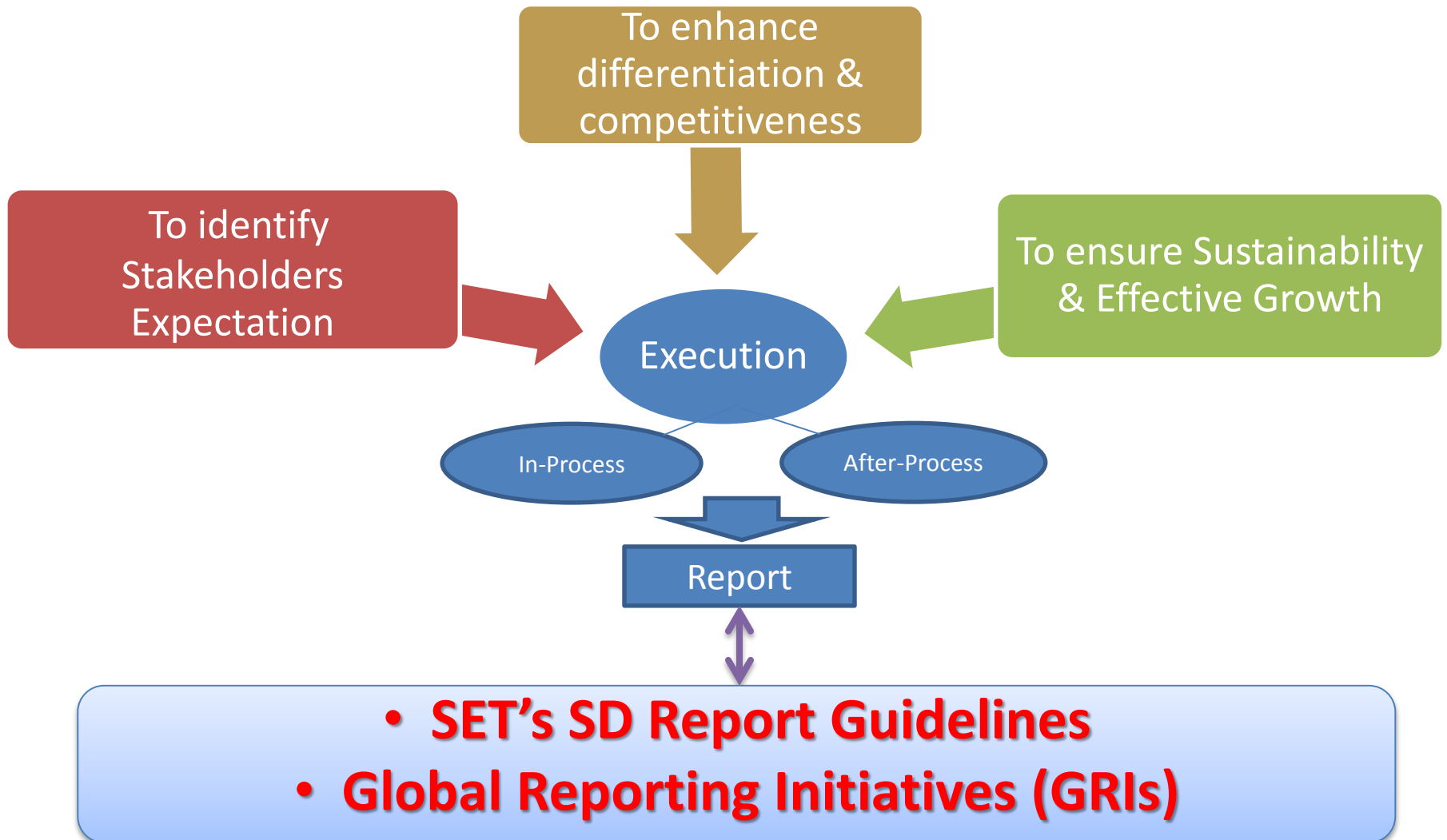
THCOM SD Structure



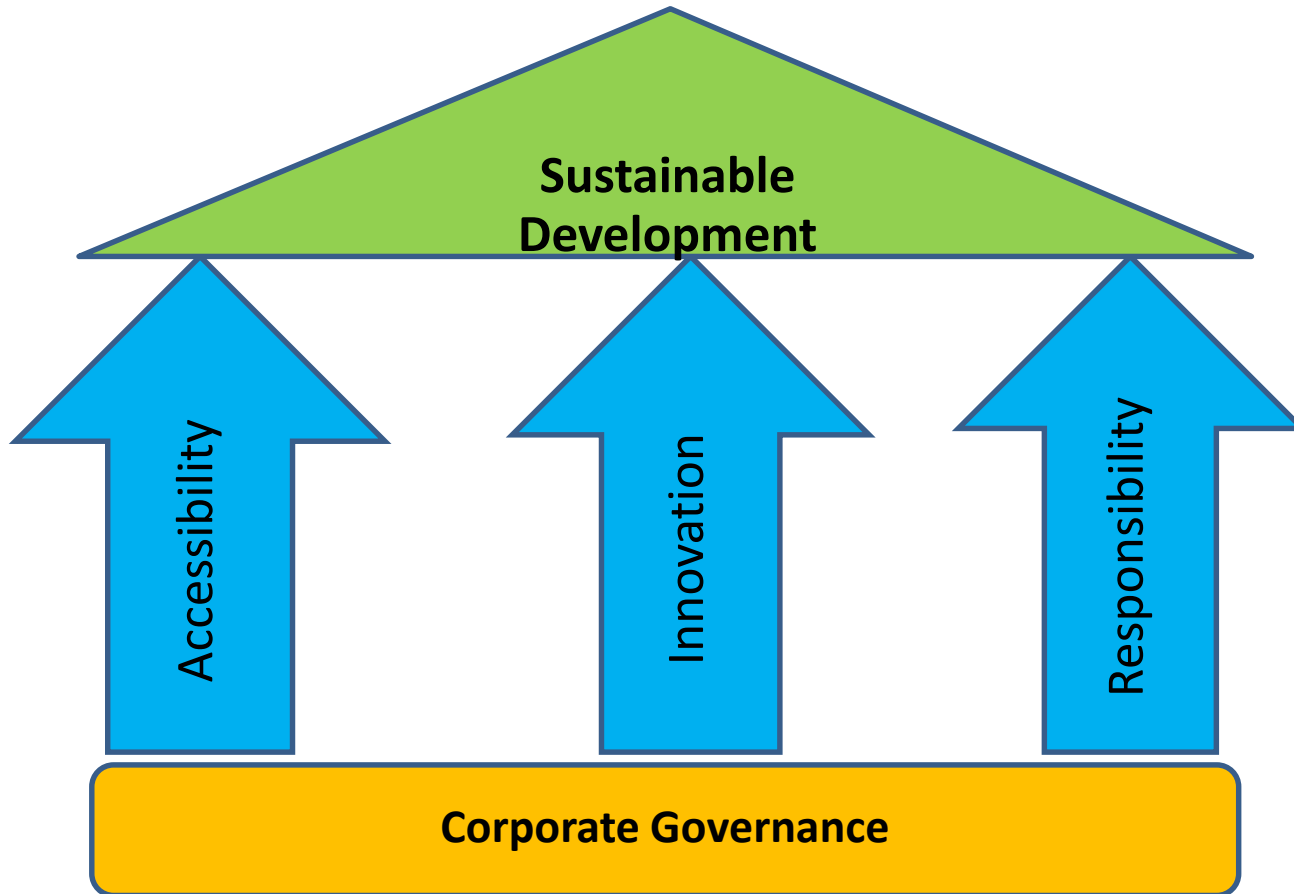
SD Roadmap



SD Objectives



Thaicom SD Framework



Thaicom Stakeholders



Innovation



- End to End Services
- Convergence
- Mobility
- HD > UHD

Technology Innovation

Marketing

Finance

- End to End Biz Model
- Pre-commitment
- Partnership

- Efficiency
- Risk Management

Customer

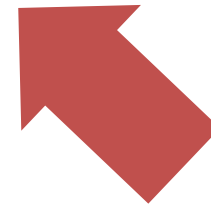
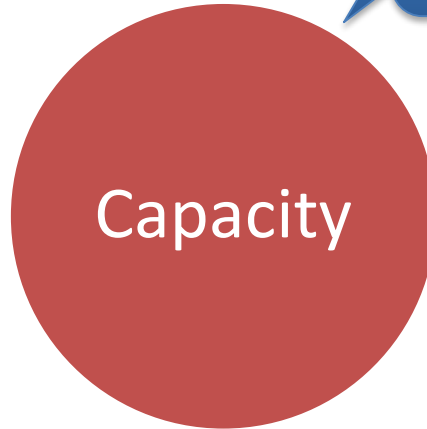
End User



THAICOM...Revolves Around You

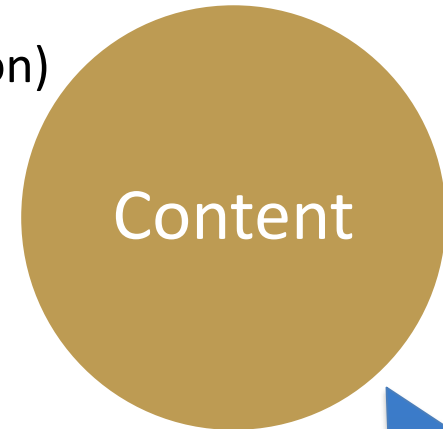
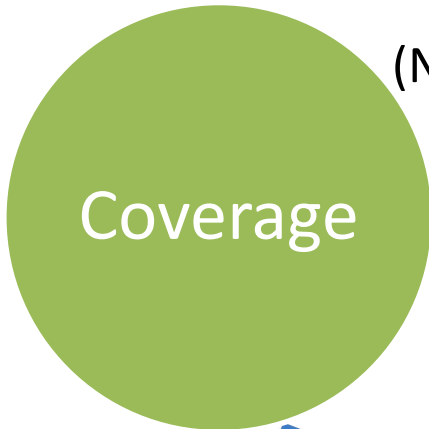
Accessibility

- Fleet Expansion
- New Markets



Accessibility

(Normal Situation & Crisis Situation)



- Physical Coverage / Penetration

- Variety & Quality



Responsibility

Human Resources



Maintain quality of Products & Services

Customer Surveys

Knowledge Sharing

Service Monitoring

Problem Solving & Management

Quality of Content

Contents

Technical Services

ตัวอย่างโครงการการพัฒนาอย่างยั่งยืนของกลุ่มอินทัช

ยุทธศาสตร์ CSR ของกลุ่มอินทัช



ยุทธศาสตร์ CSR ของอินทัช



โครงการปลูกข้าวเพื่อสุขภาพโดยอินทัช

กลุ่มเป้าหมาย : ชุมชนบ้านดักคะนน จ.ชัยนาท
ชุมชนบ้านฝางพัฒนา จ.ขอนแก่น
เรือนจำชั่วคราวโคกตาบัน จ.สุรินทร์

แนวคิด

อินทัช ต้องการยกระดับคุณภาพชีวิตของชาวนาไทยให้กินดี อยู่ดี เศรษฐกิจดี สามารถพึ่งพาตนเองได้ สร้างความเข้มแข็งอย่างยั่งยืน ให้ท้องถิ่น โดยริเริ่มที่จ.ชัยนาท จ.ขอนแก่น แล้วขยายผลมายัง กลุ่มผู้ต้องขังที่เรือนจำชั่วคราวโคกตาบัน จ.สุรินทร์



โครงการปลูกข้าวเพื่อสุขภาพโดยอินทัช



ผลที่ได้รับ จ.ชัยนาท

- ชาวนามีรายได้เพิ่มขึ้น ต้นทุนการผลิตลดลงมีผลิตภัณฑ์เป็นแบรนด์ของชุมชน
- เกิดการรวมกลุ่มกันจัดตั้งเป็นวิสาหกิจชุมชน มีการบริหารจัดการเป็นระบบ
- ระบบนิเวศน์รอบแปลงนาสมบูรณ์

ผลที่ได้รับ จ.ขอนแก่น

- สร้างแกนนำและพัฒนาทิศทางการทำงาน กลุ่มชาวนาปลูกข้าวเพื่อสุขภาพให้มีความเข้มแข็งสามารถบริหารจัดการด้วยตนเอง ตามแนวพระราชดำริ เศรษฐกิจพอเพียง
- เป้าหมายในการขยายผลเป็นแหล่งท่องเที่ยวเชิงเกษตรในอนาคต

ผลที่ได้รับ จ.สุรินทร์

- ผู้ต้องขังที่พ้นโทษ สามารถนำเอาความรู้ที่ได้รับไปประยุกต์ใช้ได้จริง เป็นการคืนคนดีสู่สังคม
- เรือนจำโคกตาบันเป็นต้นแบบ (HUB) ในการกระจายองค์ความรู้ด้านการปลูกข้าวอินทรีย์ไปยังเรือนจำอื่น
- ผู้ต้องขังและเรือนจำมีรายได้จากการจำหน่ายข้าวที่มีคุณค่าทางโภชนาการสูง เป็นที่ต้องการของตลาดในแบรนด์ของเรือนจำโคกตาบันเอง
- ระบบนิเวศน์ และสิ่งแวดล้อมรอบแปลงนาดีขึ้น

ศูนย์ Call Center 1188 ในทัศนสถานบำบัดพิเศษหญิงคลองหลวง จังหวัดปทุมธานี



แนวคิด

- บริษัท เทเลอินโฟ มีเดีย จำกัด (มหาชน) ร่วมกับกรมราชทัณฑ์ จัดตั้งโครงการ “พัฒนาฝีมือแรงงานและส่งเสริมอาชีพให้แก่ผู้ต้องขัง ผ่านบริการ Call Center 1188 ที่ทัศนสถานบำบัดพิเศษหญิง จ.ปทุมธานี

การดำเนินงาน

- เริ่มดำเนินการปี 2555 ด้วยจำนวนผู้ต้องขังที่เข้าอบรม 20 คน ปัจจุบันขยายเป็น 80 คน และได้ขยายพื้นที่และวางระบบเพิ่มจากเดิม เพื่อให้รองรับเจ้าหน้าที่ได้ถึง 100 คน

ผลที่ได้รับ

- สร้างอาชีพ และรายได้ให้กับผู้ต้องขัง ภาคภูมิใจในตนเอง
- ผู้ต้องขังได้รับความรู้ และพัฒนาทักษะในการทำงาน โดยหลังพ้นโทษ จะได้รับโอกาสในการเป็นพนักงานของบริษัท





แนวคิด

- สร้างงานและรายได้ให้กับผู้พิการทางร่างกายทั้งการได้ยิน การมองเห็นถือเป็นการเปิดโอกาสให้กับคนกลุ่มนี้ได้แสดงศักยภาพที่มี

การดำเนินงาน

- เอไอเอส ร่วมมือกับมูลนิธิช่วยคนตาบอดแห่งประเทศไทย จัดตั้ง AIS Call Center แต่ผู้พิการ โดยออกแบบการทำงานให้เหมาะสมกับความพิการ รวมไปถึงนำเทคโนโลยีต่างๆ ที่เป็นเครื่องมือช่วยให้การบริการลูกค้ามีประสิทธิภาพมากขึ้น
- ปัจจุบันมีพนักงานผู้พิการทางสายตา 31 คนที่ Call Center จ.กรุงเทพฯ, เชียงใหม่ และมีพนักงานคอลล์เซ็นเตอร์ผู้พิการอื่นๆอีก 46 คน โดยร่วมมือกับองค์กรที่ดูแลผู้พิการ จัดตั้ง AIS Call Center เพื่อผู้พิการแล้วทั้งหมด 5 แห่ง

ผลที่ได้รับ

- สร้างงาน และรายได้ให้กับผู้พิการอย่างต่อเนื่อง
- ปลุกกระแสให้สังคมตื่นตัวและหันมาให้ความสำคัญกับผู้พิการทุกประเภท เป็นการเปิดโอกาสให้คนกลุ่มนี้เข้าสู่ตลาดแรงงานเพิ่มขึ้น

โครงการ “ไทยคิด ไทยคม”



แนวคิด

ส่งเสริมการพัฒนาศักยภาพของคนในสังคมผ่านการศึกษาด้วยผลิตภัณฑ์ของบริษัท เพื่อช่วยส่งเสริมการเรียนรู้และใช้ความเชี่ยวชาญ ตลอดจนทรัพยากรของบริษัท เพื่อส่งเสริมการเข้าถึงการศึกษาเรียนรู้อย่างครอบคลุมต่อเนื่อง และลดช่องว่างในการเข้าถึงแหล่งข้อมูล รวมถึงสร้างอาชีพให้กับผู้ด้อยโอกาส

การดำเนินงาน

โครงการ “ไทยคิด ไทยคม”

- มอบชุดอุปกรณ์รับสัญญาณดาวเทียมให้แก่โรงเรียนที่อยู่ชนบทจำนวน 3,017 ชุด และเข้าอบรมให้ความรู้ด้านการติดตั้งจานรับสัญญาณดาวเทียมให้แก่ โรงเรียนวิวัฒน์พลเมือง วิทยาลัยเทคนิค และหน่วยทหารเพื่อนำไปส่งต่อในโรงเรียนตำรวจตระเวนชายแดน
- ถ่ายทอดความรู้ให้กับนักศึกษาระดับอาชีวศึกษาและโรงเรียนวิวัฒน์พลเมือง เพื่อบำบัดผู้ติดยาเสพติด และสร้างความยั่งยืนด้านอาชีพให้กับผู้เข้าร่วมกิจกรรม

ผลที่ได้รับ

- เยาวชนสามารถพัฒนาศักยภาพของตนให้ทัดเทียมกันทั่วประเทศ
- ผู้เข้าร่วมโครงการสามารถพัฒนาต่อยอดเพื่อใช้ประกอบอาชีพได้ต่อไป



THANK YOU