

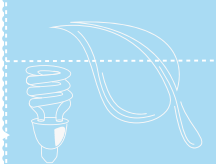
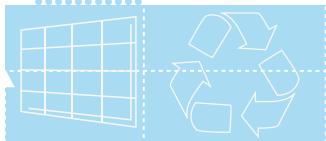
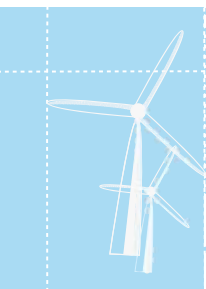


# mai

ก้าวอย่างสู...

## การเติบโตอย่างยั่งยืน





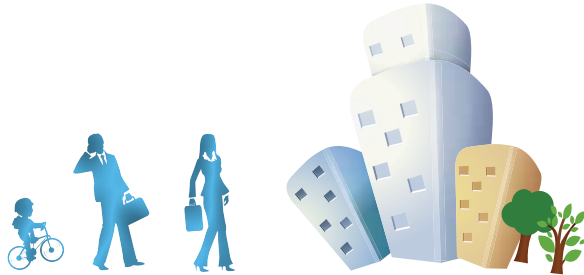
# mai ก้าวอย่างสู... การเติบโตอย่างยั่งยืน



## mai ก้าวอย่างสุการเติบโตอย่างยั่งยืน

**การพัฒนาคุณภาพบริษัทจดทะเบียนไทย** เป็นหนึ่งในพันธกิจสำคัญของ **ตลาดหลักทรัพย์แห่งประเทศไทย** และ **ตลาดหลักทรัพย์ เอ็ม เอ ไอ** ที่ต้องการให้บริษัทจดทะเบียนไทยเติบโตอย่างมั่นคงยั่งยืน พร้อมรับความเสี่ยงจากการแข่งขันและข้อกีดกันทางการค้าที่อาจเกิดขึ้นในการดำเนินธุรกิจ ซึ่งในช่วงหลายปีที่ผ่านมา แนวคิดและวิธีปฏิบัติเพื่อสร้างความยั่งยืนขององค์กรได้เปลี่ยนแปลงไปจากกิจกรรมแสดงความรับผิดชอบต่อสังคมที่ทำการสร้างภาพลักษณ์ประชาสัมพันธ์ และการคืนกำไรสู่สังคมในรูปแบบของการบริจาคหรือการให้เปล่ามาเป็นการสร้างความยั่งยืนในความหมายใหม่ที่ต้องเชื่อมโยงไปยังกระบวนการทางธุรกิจ พร้อมกับการสร้างคุณค่าร่วมให้เกิดขึ้นทั้งในมิติเศรษฐกิจ สังคม และสิ่งแวดล้อม โดยขยายขอบเขตจากภายในองค์กรสู่การให้ความสำคัญกับห่วงโซ่อุปทาน (Supply Chain) ที่เกี่ยวข้องกับธุรกิจตั้งแต่ต้นน้ำถึงปลายน้ำ เห็นได้จากการที่ผู้ผลิตและผู้บริโภคต่างให้ความสำคัญกับธุรกิจที่ดำเนินงานอย่างมีจริยธรรม มีมาตรฐานสินค้าและบริการที่คำนึงถึงความปลอดภัย มีความรับผิดชอบต่อสังคม และสิ่งแวดล้อม ดังนั้น การนำกลยุทธ์ด้านความยั่งยืนมาใช้ในการบริหารจัดการองค์กรจึงไม่ใช่บทบาทของธุรกิจขนาดใหญ่เท่านั้น แต่ธุรกิจทุกขนาดทุกประเภทก็ต้องนำมาใช้ด้วยเช่นกัน เพื่อให้ธุรกิจอยู่รอดและเติบโตอย่างยั่งยืน สามารถปรับตัวท่ามกลางการเปลี่ยนแปลงของเศรษฐกิจ สังคม และสิ่งแวดล้อมได้

จากความสำคัญในเรื่องดังกล่าว **ตลาดหลักทรัพย์แห่งประเทศไทย** และ **ตลาดหลักทรัพย์ เอ็ม เอ ไอ** จึงได้จัดทำ **โครงการ Corporate Sustainability Advisory Program** ขึ้น โดยมีสถาบันพัฒนาธุรกิจอย่างยั่งยืน หรือ SBDi ทำหน้าที่เป็นที่ปรึกษา มีบริษัทจดทะเบียนเข้าร่วมโครงการฯ 5 บริษัท ประกอบด้วย บริษัท ช.ทวี ดอลลาเซียน จำกัด (มหาชน) บริษัท จี แคปิตอล จำกัด (มหาชน) บริษัท โปรเจค แพลนนิ่ง เซอร์วิส จำกัด (มหาชน) บริษัท คิวทีซี เอนเนอร์ยี จำกัด (มหาชน) และบริษัท ทีวี ไดเร็ค จำกัด (มหาชน) ซึ่งทั้ง 5 บริษัทที่ได้เข้าร่วมโครงการฯ มีการดำเนินธุรกิจที่แตกต่างกัน ทั้งในเรื่องของลักษณะการประกอบธุรกิจ กระบวนการทำงาน วัฒนธรรมองค์กร และแนวทางการพัฒนาองค์กร

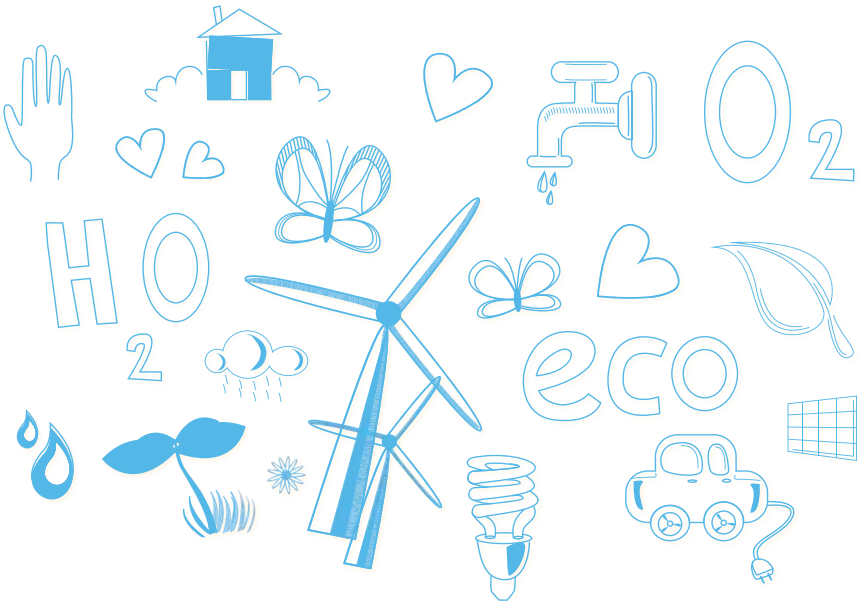


โดยทุกบริษัทที่เข้าร่วมโครงการฯ สามารถเป็นต้นแบบ (Role Model) ให้กับธุรกิจอื่นๆ ที่ต้องการเริ่มต้นหรือพัฒนาการดำเนินธุรกิจด้านความยั่งยืนของตนได้ ตลอดระยะเวลาการดำเนินโครงการฯ ทำให้เห็นว่า**ขนาดของบริษัทไม่ใช่ปัญหาในการลงมือปฏิบัติ และทุกบริษัทสามารถเริ่มต้นทำได้จากสิ่งที่มีอยู่แล้ว แต่สิ่งที่สำคัญที่สุด นั่นคือ “ผู้นำ” ต้องเห็นความสำคัญและสร้างการมีส่วนร่วมให้เกิดขึ้นกับพนักงานในทุกระดับ** เหล่านี้จะช่วยผลักดันให้การดำเนินธุรกิจด้วยความยั่งยืน บรรลุผลสำเร็จได้อย่างมีประสิทธิภาพ

ทั้งนี้ เพื่อให้การแลกเปลี่ยนประสบการณ์ รวมถึงแนวคิดและวิธีปฏิบัติที่ได้จากการดำเนิน**โครงการ Corporate Sustainability Advisory Program** ส่งต่อแก่องค์กรอื่นๆ **ตลาดหลักทรัพย์แห่งประเทศไทย และตลาดหลักทรัพย์ เอ็ม เอ ไอ** จึงได้จัดทำหนังสือ **mai ก้าวอย่างสู่การเติบโตอย่างยั่งยืน** ขึ้น โดยเนื้อหาภายในเล่มเป็นการสรุปนโยบาย แนววิธีปฏิบัติในการขับเคลื่อนองค์กรสู่ความยั่งยืน รวมถึงมุมมองของผู้บริหารและทีมงานของทั้ง 5 บริษัท

**ตลาดหลักทรัพย์แห่งประเทศไทย และตลาดหลักทรัพย์ เอ็ม เอ ไอ** หวังเป็นอย่างยิ่งว่า หนังสือเล่มนี้จะเป็นประโยชน์ต่อการสร้างความรู้ ความเข้าใจ และเป็นส่วนหนึ่งในการสร้างแรงบันดาลใจในการพัฒนาความยั่งยืนสู่กระบวนการทางธุรกิจ และการบริหารจัดการองค์กรที่สร้างสมดุลระหว่างเศรษฐกิจ สังคม และสิ่งแวดล้อมต่อไป

## Corporate Sustainability Advisory Program



ตลาดหลักทรัพย์แห่งประเทศไทย และตลาดหลักทรัพย์ เอ็ม เอ ไอ จัดทำโครงการ **Corporate Sustainability Advisory Program** สำหรับบริษัทที่จดทะเบียนในตลาดหลักทรัพย์ เอ็ม เอ ไอ ขึ้นโดยเฉพาะ ด้วยเล็งเห็นถึงศักยภาพของบริษัทจดทะเบียน เอ็ม เอ ไอ ที่สามารถเป็นต้นแบบของการดำเนินงานที่สร้างสมดุลทางเศรษฐกิจ สังคม และสิ่งแวดล้อม ภายใต้หลักบรรษัทภิบาล ซึ่งมีส่วนช่วยสร้างมูลค่าเพิ่ม สร้างความน่าสนใจ และสร้างโอกาสในการลงทุนให้แก่องค์กร รวมทั้งเป็นการเพิ่มขีดความสามารถในการแข่งขัน รองรับการเปลี่ยนแปลงทางเศรษฐกิจ สังคม และสิ่งแวดล้อมที่อาจเกิดขึ้นในปัจจุบันและอนาคต

**โครงการ Corporate Sustainability Advisory Program** มีเป้าหมายให้บริษัทจดทะเบียนที่เข้าร่วมโครงการฯ สามารถคัดเลือกประเด็นสำคัญในเชิงเศรษฐกิจ สังคม และสิ่งแวดล้อมที่มีส่วนเกี่ยวข้องกับธุรกิจ เพื่อนำมากำหนดเป็นนโยบาย และกรอบแนวคิดในการดำเนินงานด้านความยั่งยืน รวมทั้งสามารถเปิดเผย ข้อมูลด้านความยั่งยืนของธุรกิจให้แก่ผู้มีส่วนได้เสีย จากเป้าหมายดังกล่าว นำไปสู่ขั้นตอนการดำเนินโครงการฯ ที่มุ่งพัฒนาศักยภาพและนำสิ่งที่บริษัท ดำเนินการอยู่มาปรับให้เข้ากับแนวทางการพัฒนาองค์กรสู่ความยั่งยืน มีการ ส่งเสริมให้บริษัทนำศักยภาพเหล่านั้นมาปรับเข้ากับกฎระเบียบ มาตรฐานต่างๆ ที่ได้รับการยอมรับในระดับสากล เช่น มาตรฐานด้านสิ่งแวดล้อม มาตรฐาน ด้านการบริหารความเสี่ยง ฯลฯ และส่งเสริมให้เปิดเผยข้อมูลด้านความยั่งยืน ตามกรอบรายงานสากล GRI (Global Reporting Initiative)

ในการคัดเลือกบริษัทจดทะเบียนที่เข้าร่วมโครงการฯ นั้น จะพิจารณาจากความ มุ่งมั่นของผู้บริหาร ความพร้อมของบริษัทที่จะร่วมผลักดันองค์กรสู่ความยั่งยืน และความแตกต่างของลักษณะการประกอบธุรกิจ โดยในปีแรกของโครงการ นำร่อง มีบริษัทจดทะเบียนเข้าร่วมโครงการฯ 5 บริษัทจาก 5 กลุ่มอุตสาหกรรม ประกอบด้วย



CHO



CHO

บริษัท ซี.ทีวี ดอลลาเซียน จำกัด (มหาชน)

จดทะเบียน  
ในกลุ่มอุตสาหกรรม

สินค้าอุตสาหกรรม

เข้าซื้อขายวันแรก  
ในตลาดหลักทรัพย์ เอ็ม เอ ไอ

วันที่ 13 พฤษภาคม 2556

มูลค่าหลักทรัพย์ตามราคาตลาด  
(Market cap.) ณ วันที่ 30 มิถุนายน 2558

3,159.93 ล้านบาท



บริษัทเป็นผู้ออกแบบ ผลิตตัวถัง และติดตั้งระบบวิศวกรรมยานยนต์  
เพื่อการพาณิชย์ ส่งเสริมและสนับสนุนให้เกิดการคิดค้นนวัตกรรม  
จากการปฏิบัติงาน สร้างคุณค่าเพิ่มต่อองค์กร ช่วยลดระยะเวลาและ  
ค่าใช้จ่าย รวมถึงเพิ่มความปลอดภัยในการปฏิบัติงาน

[www.ctvdoll.co.th](http://www.ctvdoll.co.th)

Capital



GCAP

บริษัท จี แคปิตอล จำกัด (มหาชน)

จดทะเบียน  
ในกลุ่มอุตสาหกรรม

ธุรกิจการเงิน

เข้าซื้อขายวันแรก  
ในตลาดหลักทรัพย์ เอ็ม เอ ไอ

วันที่ 17 ธันวาคม 2556

มูลค่าหลักทรัพย์ตามราคาตลาด  
(Market cap.) ณ วันที่ 30 มิถุนายน 2558

724 ล้านบาท



บริษัทเป็นผู้ให้บริการสินเชื่อเช่าซื้อเครื่องจักรกลการเกษตรให้กับ  
เกษตรกรรายย่อยในประเทศไทย ดำเนินธุรกิจภายใต้แนวคิด  
การสร้างคุณค่าร่วม เพื่อสร้างประโยชน์ให้สังคม ชุมชน และองค์กร  
สู่ความสำเร็จร่วมกัน

[www.gcapital.co.th](http://www.gcapital.co.th)





**บริษัท โปรเจค แพลนนิ่ง เซอร์วิส จำกัด (มหาชน)**



จดทะเบียน  
ในกลุ่มอุตสาหกรรม

**อสังหาริมทรัพย์และก่อสร้าง**



เข้าซื้อขายวันแรก  
ในตลาดหลักทรัพย์ เอ็ม เอ ไอ

**วันที่ 26 กันยายน 2555**



มูลค่าหลักทรัพย์ตามราคาตลาด  
(Market cap.) ณ วันที่ 30 มิถุนายน 2558

**532 ล้านบาท**



บริษัทดำเนินธุรกิจวิศวกรรมที่ปรึกษาและให้คำแนะนำโครงการก่อสร้างตามหลักวิชาการและเทคนิควิศวกรรมชั้นสูง บริษัทฯ ให้ความสำคัญการดำเนินงานเป็นกรอบดำเนินงานโดยใช้ “ความรู้” เป็นตัวขับเคลื่อนเพื่อสร้างคน สร้างงาน และสร้างนวัตกรรม

[www.pps.co.th](http://www.pps.co.th)



**บริษัท คิวทีซี เอนเนอร์ยี จำกัด (มหาชน)**



จดทะเบียน  
ในกลุ่มอุตสาหกรรม

**กริพยากร**



เข้าซื้อขายวันแรก  
ในตลาดหลักทรัพย์ เอ็ม เอ ไอ

**วันที่ 28 กรกฎาคม 2554**



มูลค่าหลักทรัพย์ตามราคาตลาด  
(Market cap.) ณ วันที่ 30 มิถุนายน 2558

**864 ล้านบาท**



บริษัทเป็นผู้ผลิตและจำหน่ายหม้อแปลงไฟฟ้าให้แก่ภาครัฐและเอกชน โดยใช้แนวทางการบริหารจัดการคุณภาพเป็นกลไกขับเคลื่อนองค์กรร่วมกับแนวทางการสร้างความยั่งยืน เพื่อสร้างคุณภาพและคุณค่าให้เกิดขึ้นทั้งในด้านเศรษฐกิจ สังคม และสิ่งแวดล้อม

[www.qtc-energy.com](http://www.qtc-energy.com)



บริษัท ทีวี ไดรเร็ค จำกัด (มหาชน)



จดทะเบียน  
ในกลุ่มอุตสาหกรรม

บริการ



เข้าซื้อขายวันแรก  
ในตลาดหลักทรัพย์ เอ็ม เอ ไอ

วันที่ 23 สิงหาคม 2555



มูลค่าหลักทรัพย์ตามราคาตลาด  
(Market cap.) ณ วันที่ 30 มิถุนายน 2558

1,520.97 ล้านบาท



บริษัทดำเนินธุรกิจการตลาดแบบตรง ผ่านช่องทางการตลาดที่หลากหลาย ครอบคลุมทุกสื่อทั้งออนไลน์และออฟไลน์ ด้วยกลยุทธ์ที่ถูกสร้างขึ้นเพื่อมุ่งยกระดับการใช้ชีวิตของคนในสังคม ตามหลัก “การเป็นพลเมืองที่ดีต่อสังคม”

[www.tvdirect.tv](http://www.tvdirect.tv)

ในการดำเนินโครงการ **ตลาดหลักทรัพย์แห่งประเทศไทย** และ **ตลาดหลักทรัพย์ เอ็ม เอ ไอ** ร่วมกับ **สถาบันพัฒนาธุรกิจอย่างยั่งยืน (SBDi)** ในฐานะที่ปรึกษา ได้ทำงานร่วมกันกับบริษัทจดทะเบียนทั้ง 5 แห่ง ตลอดระยะเวลา 1 ปี ตั้งแต่เดือนมิถุนายน 2557 - มิถุนายน 2558 เพื่อวางแผนและกำหนดแนวทางการดำเนินโครงการ อย่างเป็นกระบวนการร่วมกัน เริ่มตั้งแต่การสร้าง ความเข้าใจเกี่ยวกับแนวคิดของความรับผิดชอบต่อสังคมให้ตรงกัน ร่วมกันคัดเลือกประเด็นสำคัญจากสิ่งที่บริษัทดำเนินการอยู่แล้ว มาวิเคราะห์และประเมินถึงจุดเด่นและข้อจำกัดที่เกี่ยวข้องกับผู้มีส่วนได้เสียทั้งภายในและภายนอก รวมถึงคัดเลือกประเด็นที่บริษัทสามารถพัฒนาเพิ่มเติมได้ จากนั้นจึงออกแบบและจัดทำแผนกลยุทธ์ แผนปฏิบัติการด้านความรับผิดชอบต่อสังคมที่มีลักษณะเฉพาะของแต่ละองค์กรให้เข้ากับกฎระเบียบมาตรฐาน พร้อมทั้งให้คำแนะนำเพื่อปรับกระบวนการดำเนินงานให้เป็นไปตามแผนที่กำหนดไว้ รวมทั้งนำประเด็นสำคัญซึ่งครอบคลุมในเรื่องเศรษฐกิจ สังคม และสิ่งแวดล้อม มาเผยแพร่สู่สาธารณชนผ่านรายงานความยั่งยืนขององค์กร

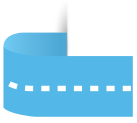
## คุณบดีนทร์ อุนากุล รองผู้จัดการ ตลาดหลักทรัพย์แห่งประเทศไทย

“ ตลาดหลักทรัพย์ฯ มุ่งส่งเสริมและพัฒนา  
ศักยภาพบริษัทจดทะเบียนในทุกมิติ  
รวมถึงสร้างความรู้และสนับสนุนให้  
บริษัทจดทะเบียนดำเนินธุรกิจ  
อย่างมีความรับผิดชอบต่อสังคม  
และสิ่งแวดล้อม ”



ปัจจุบัน การดำเนินธุรกิจต้องคำนึงถึงการสร้างสมดุลระหว่างการเติบโตทางเศรษฐกิจกับผลกระทบต่อด้านสังคมและสิ่งแวดล้อมหรือการบริหารจัดการองค์กรสู่ความยั่งยืน โดยเกี่ยวข้องกับการดำเนินธุรกิจในทุกๆ กระบวนการ และขยายขอบเขตจากภายในองค์กรไปสู่การให้ความสำคัญกับผู้มีส่วนได้เสีย ตั้งแต่ต้นน้ำถึงปลายน้ำ ตลอดห่วงโซ่คุณค่าของธุรกิจ (Value Chain)

ธุรกิจทั้งขนาดกลางและขนาดเล็ก ต่างก็เป็นกลไกสำคัญที่มีบทบาทในการพัฒนาตลาดทุนให้เติบโตอย่างยั่งยืน และเป็นพลังสำคัญในการสร้างรากฐานความยั่งยืนในระบบเศรษฐกิจไทยเพื่อเตรียมพร้อมสำหรับการเข้าสู่ประชาคมเศรษฐกิจอาเซียน (AEC) ที่จะเกิดขึ้นในอนาคต



## ตลาดหลักทรัพย์แห่งประเทศไทย กับการพัฒนาบริษัทจดทะเบียนสู่ความยั่งยืน

**คุณบดีนทร์ อนุภาส รองผู้จัดการ ตลาดหลักทรัพย์แห่งประเทศไทย** กล่าวว่า บริษัทจดทะเบียนเป็นปัจจัยสำคัญทำให้เกิดการจ้างงาน เกิดการกระจายรายได้ และกระตุ้นให้เกิดการบริโภคที่สูงขึ้น ซึ่งเป็นกลไกสำคัญทำให้เศรษฐกิจขับเคลื่อนไปได้ อย่างไรก็ตาม จะต้องไม่ละเลยสังคมและสิ่งแวดล้อม เพื่อให้ทั้ง 3 ส่วนเติบโตอย่างยั่งยืนไปพร้อมกัน ตลาดหลักทรัพย์ฯ ได้ส่งเสริมและพัฒนาศักยภาพบริษัทจดทะเบียนในทุกมิติ รวมถึงการสร้างความรู้และสนับสนุนให้บริษัทจดทะเบียนดำเนินธุรกิจโดยคำนึงถึงผลกระทบต่อสังคมและสิ่งแวดล้อม ซึ่งดำเนินงานอย่างต่อเนื่องกับบริษัทจดทะเบียนในทุกระดับ โดยมีการแบ่งกลุ่มบริษัทจดทะเบียนที่มีความพร้อมในการดำเนินธุรกิจอย่างยั่งยืนออกเป็น 3 กลุ่ม

1

บริษัทที่เริ่มดับ  
พัฒนาเรื่อง  
ความยั่งยืน

2

บริษัทที่มีความรู้  
ความเข้าใจ และ  
ลงมือปฏิบัติแล้ว

3

บริษัทที่มีศึกษา  
พร้อมเข้าสู่ตัวชี้วัด  
ระดับสากล

**กลุ่มที่ 1** คือ กลุ่มบริษัทที่เริ่มต้นพัฒนาเรื่องความยั่งยืน ตลาดหลักทรัพย์ฯ ได้พัฒนาหลักการ มาตรฐาน และแนวปฏิบัติด้านความรับผิดชอบต่อสังคม เพื่อเป็นพื้นฐานความรู้เบื้องต้นให้แก่บริษัท

**กลุ่มที่ 2** คือ กลุ่มบริษัทที่มีความรู้ความเข้าใจและลงมือปฏิบัติแล้วเราจะผลักดันให้มีการปฏิบัติเรื่องความรับผิดชอบต่อสังคมและสิ่งแวดล้อมอย่างจริงจัง และเชื่อมโยงกับกระบวนการดำเนินธุรกิจ พร้อมสนับสนุนให้บริษัทจัดทำรายงานด้านความยั่งยืนเพื่อเผยแพร่แก่ผู้มีส่วนได้เสียอย่างต่อเนื่อง

**กลุ่มที่ 3** คือ กลุ่มบริษัทที่มีความรู้ความเข้าใจ มีการปฏิบัติจริง มีศักยภาพพร้อมเข้าสู่ตัวชี้วัดระดับสากล เรามีการเตรียมความพร้อมให้กับบริษัทในกลุ่มนี้สามารถเข้าสู่มาตรฐานเรื่องความยั่งยืนในระดับสากลได้

นอกจากนี้เรายังสนับสนุนให้บริษัทจดทะเบียนเข้าร่วมการประเมินด้านความยั่งยืนที่ตลาดหลักทรัพย์ฯ จัดขึ้นอย่างต่อเนื่องเป็นประจำทุกปี เพื่อให้บริษัทได้นำแบบประเมินดังกล่าวไปใช้เป็นเครื่องมือพัฒนาและปรับปรุงการดำเนินธุรกิจให้ครอบคลุมประเด็นด้าน ESG (Environmental, Social and Governance) ที่เกี่ยวข้องกับผู้มีส่วนได้เสียต่อไป ที่ผ่านมามีจำนวนบริษัทจดทะเบียนในตลาดหลักทรัพย์ เอ็ม เอ ไอ เข้าร่วมการประเมินนี้มากขึ้นเป็นลำดับ ทำให้เห็นว่า **ไม่ใช่แค่บริษัทจดทะเบียนขนาดใหญ่เท่านั้นที่ตื่นตัวในเรื่องนี้ บริษัทขนาดกลางและขนาดเล็กเองก็เห็นความสำคัญในการพัฒนาตนเองเพื่อสร้างความยั่งยืนในการดำเนินธุรกิจเช่นกัน** ซึ่งตลาดหลักทรัพย์ฯ ได้พัฒนาหลักสูตรและเครื่องมือส่งเสริมการเรียนรู้ต่างๆ ที่เหมาะกับลักษณะของบริษัทเพื่อให้สามารถนำไปปรับใช้กับองค์กรได้อย่างเหมาะสม รวมถึงจัด **โครงการ Corporate Sustainability Advisory Program** ให้แก่บริษัทจดทะเบียนในตลาดหลักทรัพย์ เอ็ม เอ ไอ โดยเฉพาะ

**คุณบดีนทร์** กล่าวว่า ตลาดหลักทรัพย์ฯ หวังเป็นอย่างยิ่งว่าเครื่องมือต่างๆ ที่ได้พัฒนาขึ้น เพื่อส่งเสริมความรู้และสร้างความเข้าใจในรูปแบบต่างๆ จะเป็นประโยชน์ต่อบริษัทจดทะเบียน และเป็นแรงเสริมในการขับเคลื่อนองค์กรสู่ความยั่งยืนอย่างประสบผลสำเร็จและเป็นรูปธรรมต่อไป

## คุณประพันธ์ เจริญประวัติ ผู้จัดการตลาดหลักทรัพย์ เอ็ม เอ ไอ

“โครงการ Corporate Sustainability Advisory Program นี้ เป็นตัวสะท้อนให้เห็นว่า ไม่ว่าจะเป็นบริษัทขนาดใหญ่หรือเล็กก็ตาม หากผู้นำองค์กรเห็นความสำคัญ และลงมือขับเคลื่อนเรื่องความยั่งยืนด้วยตนเอง บริษัทนั้นจะประสบผลสำเร็จได้ ”

การพัฒนาบริษัทจดทะเบียนให้เติบโตอย่างยั่งยืนนั้น ต้องคำนึงถึงการเติบโตทั้งในเชิงปริมาณและคุณภาพ ซึ่งควรเติบโตอย่างสมดุลควบคู่กันไป สำหรับการเติบโตในเชิงปริมาณนั้น หมายถึง การขยายตัวของบริษัท ตัวเลขของรายได้ และผลประกอบการที่มากขึ้น เป็นต้น ส่วนการเติบโตเชิงคุณภาพของบริษัทต้องคำนึงถึงกระบวนการบริหารจัดการธุรกิจภายใต้หลักบรรษัทภิบาลที่คำนึงถึงผู้มีส่วนได้เสีย สังคม และสิ่งแวดล้อม

ปัจจุบัน การทำให้ธุรกิจอยู่รอดได้อย่างยั่งยืนนั้น กำไรและผลตอบแทนอาจไม่ใช่คำตอบเพียงอย่างเดียว แนวคิดการพิจารณาการลงทุนของผู้ลงทุนทั่วโลกได้เปลี่ยนไปจากเดิม มีการนำเรื่องผลกระทบต่อด้านเศรษฐกิจ สังคม และสิ่งแวดล้อมมาเป็นประเด็นสำคัญและใช้เป็นเครื่องมือประกอบการตัดสินใจลงทุนมากขึ้น ดังนั้น **แนวทางพัฒนาคุณภาพบริษัทจดทะเบียนจะต้องเชื่อมโยงไปสู่กระบวนการทางธุรกิจและสร้างคุณค่าให้เกิดขึ้นได้ในระยะยาว**

## ผู้นำต้องเห็นความสำคัญ

**คุณประพันธ์ เจริญประวัติ** ผู้จัดการตลาดหลักทรัพย์ เอ็ม เอ ไอ กล่าวว่า ตลาดหลักทรัพย์ เอ็ม เอ ไอ มุ่งสร้างการเติบโตอย่างยั่งยืนให้แก่บริษัทจดทะเบียนในตลาดหลักทรัพย์ เอ็ม เอ ไอ โดยส่งเสริมให้บริษัทจดทะเบียนใช้กลไกตลาดทุนและเครื่องมือทางการเงินอย่างคุ้มค่า โดยมีทีมงานของเรา เข้าพบและให้คำแนะนำเป็นรายบริษัท รวมทั้งสร้างเครือข่ายเพื่อต่อยอดทางธุรกิจร่วมกับสมาคมบริษัทจดทะเบียนในตลาดหลักทรัพย์ เอ็ม เอ ไอ (maiA)

ในขณะเดียวกัน ยังให้ความสำคัญในการพัฒนาคุณภาพบริษัทจดทะเบียน ทั้งในเรื่องการพัฒนางานด้านนักลงทุนสัมพันธ์ (Investor Relations: IR) เช่น โครงการ IR Advisory Program เพื่อให้สามารถสื่อสารข้อมูลต่อผู้ลงทุนอย่างมีประสิทธิภาพ เรื่องการพัฒนางานด้านบรรษัทภิบาล (Corporate Governance: CG) ก็มีทีมเข้าไปสร้างความรู้ความเข้าใจในเรื่องบรรษัทภิบาลที่เป็นรากฐานสำคัญของธุรกิจให้กับบริษัท และสุดท้ายเรื่องการพัฒนางานด้านการส่งเสริมความยั่งยืน (Sustainable Development: SD) เราได้ให้ความรู้ความเข้าใจผ่านการอบรม สัมมนา และ **โครงการ Corporate Sustainability Advisory Program** ซึ่งโครงการนี้จัดขึ้นสำหรับบริษัทจดทะเบียนใน เอ็ม เอ ไอ โดยเฉพาะ

การพัฒนาบริษัทจดทะเบียนให้เติบโตทั้งในเชิงปริมาณและคุณภาพนั้น มีความสำคัญไม่แพ้กัน ตลาดหลักทรัพย์ เอ็ม เอ ไอ นอกจากจะทำหน้าที่ให้ธุรกิจขนาดกลางและขนาดเล็กมีโอกาส มีการเติบโต และสามารถเข้าถึงเงินทุนได้ ใจหยิ่งต่อไปก็คือ จะทำอย่างไรให้ธุรกิจของบริษัทจดทะเบียนในตลาดหลักทรัพย์ เอ็ม เอ ไอ ที่ส่วนใหญ่เป็นธุรกิจครอบครัว สามารถเติบโตและมีการสืบทอดกิจการจากรุ่นสู่รุ่นได้อย่างมั่นคงและประสบความสำเร็จอย่างต่อเนื่อง

ในเชิงคุณภาพนั้น การลงทุนในธุรกิจที่ดี การบริหารจัดการบริษัทที่ดี การดูแลสังคมและสิ่งแวดล้อมที่ดี ได้เข้ามามีบทบาทสำคัญอย่างมาก ดังนั้น ใจหยิ่งคือ **เราต้องเชื่อมโยงโลกทางธุรกิจ สังคม และสิ่งแวดล้อมเข้าด้วยกัน เพื่อเป็นเครื่องพิสูจน์ให้เห็นว่า บริษัทที่มีความแตกต่างกันทั้งขนาด ลักษณะ และรูปแบบอุตสาหกรรมไม่เป็นอุปสรรคต่อการพัฒนาความยั่งยืนของธุรกิจ**



**คุณประพันธ์** กล่าวเสริมว่า ผลสำเร็จของทั้ง 5 บริษัทที่เข้าร่วม**โครงการ Corporate Sustainability Advisory Program** นี้ เป็นเครื่องยืนยันได้ว่าบริษัทขนาดกลางและขนาดเล็กก็สามารถดำเนินการในเรื่อง ESG ได้ ส่วนสำคัญคือบริษัทต้องเข้าใจถึงแนวทางการดำเนินธุรกิจที่คำนึงถึงความรับผิดชอบต่อสังคม และสิ่งแวดล้อมว่าไม่ใช่เรื่องใหม่ หรือต้องใช้งบประมาณเพิ่มเติม เพราะแท้จริงแล้วมันอยู่ในกระบวนการทางธุรกิจที่ต้องให้ความสำคัญและคำนึงถึงผู้มีส่วนได้เสียที่เกี่ยวข้องกับธุรกิจอยู่แล้ว

ในวันนี้ ทั้ง 5 บริษัทได้บรรลุหน้าที่ในเรื่องของการสร้าง “สังคมที่ดี” ทั้งสังคมในองค์กรและสังคมชุมชนภายนอกที่เป็นผู้มีส่วนได้เสียให้กระจายไปสู่รอบข้าง คนในองค์กรดำเนินงานภายใต้หลักบรรษัทภิบาล สังคมชุมชนที่อยู่รายรอบรู้สึกดี และโครงการฯ นี้เป็นการสนับสนุนให้เกิดการแลกเปลี่ยนองค์ความรู้ของ 5 บริษัท และยังเป็นต้นแบบให้บริษัทจดทะเบียนอื่นๆ ได้เรียนรู้ อีกทั้งเป็นการสร้างเครื่องมือ สร้างคุณค่า ต่อยอดความยั่งยืนขององค์กร และนำไปสู่การเป็นองค์กรที่พัฒนาและเติบโตอย่างยั่งยืน

สิ่งสำคัญที่จะทำให้องค์กรเติบโตอย่างยั่งยืนและสามารถแข่งขันได้นั้น ผู้บริหารจะต้องเป็นผู้เริ่มต้นขับเคลื่อนองค์กร และสร้างการมีส่วนร่วมในการบริหารจัดการให้องค์กรเกิดความยั่งยืน ซึ่ง**โครงการ Corporate Sustainability Advisory Program** นี้เป็นตัวสะท้อนให้เห็นว่า ไม่ว่าจะบริษัทขนาดใหญ่หรือขนาดเล็ก หากผู้นำองค์กรเห็นความสำคัญและลงมือขับเคลื่อนเรื่องความยั่งยืนด้วยตนเอง บริษัทก็จะประสบผลสำเร็จได้ นอกจากนี้ การมีส่วนร่วมของพนักงานทุกระดับก็เป็นสิ่งที่ช่วยส่งเสริมให้การดำเนินงานเรื่องการพัฒนาที่ยั่งยืนขององค์กรประสบความสำเร็จและมีประสิทธิภาพมากยิ่งขึ้น”

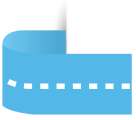


## อาจารย์อนันตชัย ยूरประภม ผู้อำนวยการ สถาบันพัฒนาธุรกิจอย่างยั่งยืน

“ กลยุทธ์ด้านความยั่งยืนที่ดีที่สุด คือ  
ที่ ‘เหมาะ’ ที่สุด ไม่ใช่ ‘เหมือน’ ที่สุด  
คือ เหมาะกับบริษัท  
ทำแล้วเข้ากับเป้าหมายธุรกิจ  
ทำแล้วเข้ากับวิถีของคนในองค์กร  
ทำแล้วสร้างคุณค่า สร้างผลกำไร  
และสามารถอยู่ร่วมกับคนในสังคม ”



ภายใต้**โครงการ Corporate Sustainability Advisory Program** ได้พัฒนา  
ให้บริษัทขนาดกลางและขนาดเล็กมีการบริหารจัดการธุรกิจได้อย่างสมดุล  
ทั้งเศรษฐกิจ สังคม และสิ่งแวดล้อม เพื่อก้าวไปสู่องค์กรที่เติบโตอย่างมั่นคง  
และยั่งยืน นอกจากนี้จะเป็นต้นแบบให้กับธุรกิจขนาดเดียวกันแล้ว ยังเป็นการ  
ยกระดับอุตสาหกรรมให้มีความยั่งยืน รวมทั้งเป็นการยกระดับตลาดทุนทั้งตลาด  
ให้เป็นตลาดทุนที่มีความรับผิดชอบต่อสังคมที่ยั่งยืนอีกด้วย



## กลยุทธ์ด้านความยั่งยืนที่ดี ต้องเหมาะสมไม่ใช่เหมือน

อาจารย์อันทชัย ยูรประถม ผู้อำนวยการสถาบันพัฒนาธุรกิจอย่างยั่งยืน กล่าวว่า การคัดเลือกทั้ง 5 บริษัท จาก 5 กลุ่มอุตสาหกรรม เข้าร่วมโครงการให้คำปรึกษานี้ เป็นการทดสอบสมมุติฐานที่ว่า บริษัทขนาดกลางและขนาดเล็กสามารถใช้วิธีคิดเดียวกันกับกรอบการพัฒนาที่ยั่งยืนที่ตลาดหลักทรัพย์แห่งประเทศไทยนำไปใช้กับบริษัทจดทะเบียนขนาดใหญ่ได้ เป็นการลบภาพที่ว่า การดำเนินงานด้านความยั่งยืนเป็นเพียงกิจกรรมพัฒนาชุมชน หรือเป็นกิจกรรมที่ต้องใช้เงินเยอะเท่านั้น

เราต้องการสื่อว่าไม่จำเป็นต้องเป็นองค์กรขนาดใหญ่ หรือต้องใช้งบประมาณจำนวนมากจึงจะสามารถขับเคลื่อนความยั่งยืนให้เกิดขึ้นได้ การสร้างความยั่งยืนกับการพัฒนามีความหมายเดียวกัน แต่ต้องพัฒนาภายในองค์กรก่อน แล้วจึงพัฒนาออกสู่ภายนอก เราไม่เชื่อว่าเรื่องดังกล่าวทำได้เฉพาะองค์กรธุรกิจใหญ่ๆ เท่านั้น บริษัทขนาดเล็กก็ทำได้เพียงแต่ต้องปรับให้เหมาะสมกับตนเอง **กลยุทธ์ด้านความยั่งยืนที่ดีที่สุด คือ ที่ 'เหมาะสม' ที่สุด ไม่ใช่ 'เหมือน' ที่สุด คือ เหมาะกับบริษัท ทำแล้วเข้ากับเป้าหมายธุรกิจ ทำแล้วเข้ากับวิถีคิดของคนในองค์กร ทำแล้วสร้างคุณค่า สร้างผลกำไร และสามารถอยู่ร่วมกับคนในสังคม**

**โครงการ Corporate Sustainability Advisory Program** ได้ทลายกำแพงความเชื่อที่ว่าต้องเหมือนต้องใช้เงิน บริษัทขนาดเล็กทำไม่ได้ และที่สำคัญทั้ง 5 บริษัททำให้เห็นว่า บริษัทไม่จำเป็นต้องมีขนาดใหญ่ และไม่จำเป็นต้องเหมือนใคร แต่ว่าต้องทำที่เหมาะสมกับตัวเอง จากโครงการฯ นี้อย่างน้อยอยากให้ทุกคนเห็นความสำคัญของเรื่องความรับผิดชอบต่อสังคมและสิ่งแวดล้อม ไม่ทำจะเสียโอกาสที่บริษัทจะได้ดึงศักยภาพที่ได้ออกมาให้สังคมรับรู้ เสียโอกาสที่จะนำเสนอคุณค่าของบริษัทในเรื่องของความรับผิดชอบต่อสังคม สิ่งแวดล้อม และเรื่องบรรษัทภิบาลที่เป็นสิ่งที่สร้างมูลค่าให้กับองค์กรได้ ซึ่งมูลค่านี้อาจไม่ได้เกิดกับองค์กรอย่างเดียวนแต่เป็นมูลค่าโดยรวมของสังคมในเรื่องความยั่งยืน รวมทั้งยังสร้างผลกำไร และกำไรนี้ก็ได้มาจากความยั่งยืนขององค์กรและของสังคม

จากการทำโครงการฯ ร่วมกับ 5 บริษัทพบว่า สิ่งสำคัญที่ทำให้การขับเคลื่อนองค์กรเกิดความยั่งยืนประสบความสำเร็จ คือ การเปลี่ยนวิถีคิดของ “ผู้นำองค์กร” ให้มีความเข้าใจว่า ไม่ใช่เรื่องเสียเวลา เสียงบประมาณ แต่เป็นการเปลี่ยนแปลงที่องค์กรจะได้ประโยชน์ ซึ่งกฎแห่งความสำเร็จขององค์กรที่ยั่งยืน คือ คนในองค์กรต้องเปลี่ยนวิถีคิด สะท้อนให้เห็นว่า ความเป็นองค์กรที่ยั่งยืนนั้นต้องมาจากคนในองค์กรนั่นเอง

ความจริงแล้วผู้เชี่ยวชาญจากภายนอกก็ผู้เชี่ยวชาญที่เป็นคนในองค์กรเองไม่ได้ เราต้องสร้างแรงบันดาลใจให้คนในองค์กรเชื่อว่า ความยั่งยืนสามารถขับเคลื่อนให้เกิดขึ้นได้จริง จับต้องได้ วัดผลได้ และที่สำคัญ คือ การเชื่อมโยงให้คนในองค์กรรวมพลังกันคิดและร่วมกันพัฒนาองค์กรให้เกิดกระบวนการใหม่ๆ มีนวัตกรรมที่สามารถต่อยอดสินค้าและบริการที่สร้างมูลค่าเพิ่มมาสู่ธุรกิจควบคู่ไปกับการลดผลกระทบต่อด้านสังคม และสิ่งแวดล้อม

เมื่อสร้างกันได้ ตลาดเติบโต เศรษฐกิจเติบโต มีการจ้างงาน ธุรกิจเติบโต แปลว่าการเจริญเติบโตอยู่บนพื้นฐานการเติบโตก้าวหน้าของสังคม และ 5 บริษัทนี้ ได้สร้างชุดความรู้ให้กับสังคมได้เดินตาม กลายเป็นชุดความรู้ที่มีคุณค่ามากมายมหาศาล เป็นชุดความรู้ใหม่ๆ ทฤษฎีใหม่ๆ ที่ไม่ได้ปรากฏในตำราที่จะหาอ่านได้ทั่วไป



# CHO

สร้างคน สร้างความรู้ สร้างนวัตกรรม  
สู่การสร้างสังคมที่ยั่งยืน



สินค้า  
อุตสาหกรรม

## CHO

บริษัท

ช.ทวี ดอลลาเซียน จำกัด (มหาชน)

[www.ctvdoll.co.th](http://www.ctvdoll.co.th)



## “ธุรกิจที่เป็น ความภาคภูมิใจ ของชาวขอนแก่น”

ประโยคดังกล่าว นอกจากจะเป็นการแสดงถึงถิ่นที่ตั้งของบริษัทแล้ว ยังเป็นเป้าหมายและแนวคิดสำคัญในการมุ่งไปสู่การดำเนินงานด้านความยั่งยืนขององค์กร พร้อมๆ กับการพัฒนาธุรกิจที่มุ่งคิดค้นเทคโนโลยีระดับสูงเพื่อใช้ในอุตสาหกรรม จนได้รับการยอมรับในระดับสากล

**คุณสุรเดช ทวีแสงสกุลไทย กรรมการผู้จัดการใหญ่ และประธานเจ้าหน้าที่บริหาร บริษัท ช.ทวี ดอลลาเซียน จำกัด (มหาชน)** กล่าวว่า ช.ทวี ดอลลาเซียน ต้องการสร้างคุณค่าทางธุรกิจเพื่อเป็นส่วนสำคัญในการขับเคลื่อนเศรษฐกิจสังคม และสิ่งแวดล้อมในจังหวัดขอนแก่นและพื้นที่ใกล้เคียง ให้พัฒนาและเติบโตอย่างยั่งยืน เป็นต้นแบบของการพัฒนาธุรกิจให้กับจังหวัดอื่นๆ ได้

บริษัท ช.ทวี ดอลลาเซียน จำกัด (มหาชน) มีส่วนแบ่งทางการตลาดเป็นอันดับ 1 ในธุรกิจออกแบบติดตั้งอุปกรณ์สำหรับรถบรรทุกสินค้า และระบบวิศวกรรมยานยนต์เพื่อการพาณิชย์ โดยเน้นพัฒนาตัวถังในรูปแบบต่างๆ ให้เหมาะสมกับประเภทงานขนส่งที่ออกแบบเฉพาะตามความต้องการใช้งานของลูกค้า เช่น รถลำเลียงอาหารสำหรับเครื่องบิน รถห้องเย็น รถลากจูงเครื่องบิน รถขนส่งในธุรกิจค้าปลีกและบริษัทโลจิสติกส์ขนาดใหญ่ รวมถึงการสร้างยานยนต์ที่เป็นภารกิจในการป้องกันประเทศ เป็นต้น นอกจากนี้ บริษัทยังมีศูนย์ซ่อมบำรุงสำหรับรถบรรทุก รถพ่วง รถกึ่งพ่วงในพื้นที่ของศูนย์กระจายสินค้าอีกด้วย

## พนักงาน คือ ความยั่งยืนขององค์กร



“เมื่อเป้าหมายของ **ช.ทวี ดอลลาเซียน** คือ การเป็นธุรกิจแห่งความภาคภูมิใจของคนที่ชอบงาน สิ่งที่เราให้ความสำคัญมากที่สุด คือ พนักงานของเรา เพราะพวกเขาจะเป็นผู้เชื่อมโยงและส่งต่อการพัฒนาจากภายในองค์กรออกไปสู่สังคมและสิ่งแวดล้อมภายนอก นี่คือ **‘ความยั่งยืน’** บริษัทได้วางเป้าหมายในเรื่องการพัฒนาคน เน้นขับเคลื่อนสร้างองค์ความรู้ผ่าน Knowledge Management (KM) โดยเฉพาะการส่งเสริมให้พนักงานมีแนวคิดเชิงนวัตกรรมในการพัฒนา การปฏิบัติงานประจำให้สร้างคุณค่าต่อองค์กร (Routine to Research: R2R) มาเป็นเครื่องมือช่วยพัฒนาประสิทธิภาพและความปลอดภัยในการปฏิบัติงานอย่างต่อเนื่อง เพื่อ**มุ่งสู่การสร้างคน สร้างความรู้ สร้างนวัตกรรม นำไปสู่การสร้างสังคมที่ยั่งยืน**” **คุณสุรเดช** กล่าว

กรอบการพัฒนาด้านความยั่งยืน



**CHO** ใช้นโยบายการขับเคลื่อนองค์กรไปสู่ความยั่งยืน ด้วยกลยุทธ์การเป็น**องค์กรแห่งการเรียนรู้ (Learning Organization)** ผ่านเครื่องมือที่สำคัญ ได้แก่ Routine to Research (R2R) Knowledge Management (KM) และ Continuous Quality Improvement (CQI) ทำให้เกิดกระบวนการเรียนรู้ตลอดเวลา





## การดำเนินงานด้านความยั่งยืน

แนวทางการดำเนินงานด้านความยั่งยืนของบริษัท เริ่มต้นจากภายในโดยเน้นที่พนักงานก่อนเป็นลำดับแรก แล้วจึงขยายสู่ภายนอก ซึ่งแบ่งออกได้เป็น 4 ฝ่าย คือ ฝ่ายกิจกรรมเพื่อสังคมและชุมชน ฝ่ายสิ่งแวดล้อม ฝ่ายกิจกรรมพิเศษ และ ฝ่าย Happy Workplace โดยมีการดำเนินงานที่สำคัญ ได้แก่



### สร้างคน ▶▶

บริษัทมุ่งสร้างวัฒนธรรมการอยู่ร่วมกันอย่างมีส่วนร่วม ส่งเสริมให้คนกล้าคิด กล้าแตกต่าง สู่เป้าหมายการเป็น **'คนพันธุ์ ซี'**



### สร้างความรู้ ▶▶

บริษัทสร้างความรู้ผ่านโครงการพัฒนาพนักงาน (CHO Program) ร่วมกับสถาบันการศึกษาในท้องถิ่น สร้างโรงเรียนช่าง ช.ทวิ เพื่อพัฒนาหลักสูตรสำหรับพนักงาน ช.ทวิ ให้เจ้าหน้าที่ระดับช่างเข้าเรียนและฝึกฝนช่วงวันเสาร์อาทิตย์ เมื่อจบหลักสูตรแล้วจะได้รับวุฒิการศึกษาระดับปริญญาตรี



### สร้างนวัตกรรม ▶▶

บริษัทนำแนวคิดเชิงนวัตกรรมในการพัฒนาการปฏิบัติงานประจำให้สร้างคุณค่า ต่อองค์กร (Routine to Research: R2R) ให้พนักงานทุกระดับทดลองสร้าง นวัตกรรมในการปฏิบัติจริง อาทิ เครื่องเจาะแซสซี หม้อลมเคลื่อนที่ ฯลฯ สามารถ สร้างรายได้ เพิ่มผลผลิต ลดต้นทุน ลดระยะเวลาและความเสี่ยงในการทำงาน นอกจากนี้ บริษัทยังร่วมกับสถาบันการศึกษาในพื้นที่เปิดหลักสูตรเมคคาทรอนิกส์ เพื่อพัฒนาหุ่นยนต์ต้นแบบที่สามารถทำงานควบคู่กับพนักงานได้ ซึ่งจะช่วยลด ปัญหาการขาดแคลนแรงงานในอนาคต



“ การสร้างความยั่งยืนต้องเริ่มจาก ‘คน’  
บริษัทเราให้ความสำคัญกับพนักงาน  
เหมือนคนในครอบครัว เหมือนเพื่อน  
เราต้องเข้าใจ เข้าถึง และสุดท้ายต้องยอมรับ  
ยอมรับในรูปแบบความคิดที่แตกต่าง  
ยอมรับในความเสมอภาค  
ของความเป็นมนุษย์ ”



**คุณสุเรศ ทวีแสงสกุลไทย**

กรรมการผู้จัดการใหญ่ และประธานเจ้าหน้าที่บริหาร  
บริษัท ซี.ทิวี. ดอลลาเซียน จำกัด (มหาชน)

## Inside ทีมงาน



คุณสมนึก แสงอินทร์ รองกรรมการผู้จัดการใหญ่  
 คุณอภิชัย ชุมศรี รองประธานเจ้าหน้าที่บริหารความเสี่ยง และที่ปรึกษาคณะกรรมการ CSR  
 คุณผาด พิภรินทร์ ผู้จัดการแผนกสารสนเทศ และประธานคณะกรรมการ CSR  
 คุณดาวใส จุกาศเสียง หัวหน้าแผนกลงทุนสัมพันธ์และกรรมการ CSR  
 และคณะทำงาน

### ● ● ● การสร้างที่ยั่งยืนที่ถูกทิศทางของ ช.ทว

บริษัทจดทะเบียนในตลาดหลักทรัพย์ เอ็ม เอ ไอ จากต่างจังหวัดที่ติด 1 ใน 5 บริษัท  
 ที่ได้เข้าร่วมโครงการ **Corporate Sustainability Advisory Program** ที่จัดขึ้น  
 เป็นปีแรกของบริษัท ช.ทวี่ ดอลลาเซียน จำกัด (มหาชน) ที่เป็นธุรกิจของ  
 คนท้องถิ่นในภาคอีสาน ซึ่งสามารถแข่งขันกับการเปลี่ยนแปลงทางเทคโนโลยี  
 ระบบการจัดการขนส่งเชิงพาณิชย์ในระดับโลกได้อย่างน่าภาคภูมิใจ

ทีมงาน CHO ได้กล่าวว่า บริษัทให้ความสำคัญเรื่องการพัฒนาองค์กรมากกว่า  
 25 ปี ภายใต้การนำของ CEO โดยเฉพาะการให้ความสำคัญกับชีวิตความเป็นอยู่  
 ของคนในองค์กร รวมถึงพัฒนากระบวนการผลิตให้ได้มาตรฐานและเป็นที่ยอมรับ  
 ในระดับสากล

“บริษัทให้ความสำคัญกับเรื่องความรับผิดชอบต่อสังคมและสิ่งแวดล้อม รวมถึง  
 การสร้างที่ยั่งยืนในกระบวนการทำงาน เพราะเรามีพื้นฐาน เรามีกลุ่มก้อน

ที่ทำงานเหล่านี้อยู่แล้ว แต่ในอดีตเรารู้จักคำว่า ความรับผิดชอบต่อสังคมและสิ่งแวดล้อมเป็นเพียงแค่การบริจาค แต่สุดท้ายก็ไม่เกิดผลลัพธ์กับเราในฐานะคนให้คนรับเองก็ไม่ได้ต่อยอด”

“แต่เมื่อเข้าร่วมโครงการฯ และได้ทำงานร่วมกับทีมที่ปรึกษา ทำให้เราเข้าใจและจับจุดถูก โดยโครงการฯ ได้เข้ามาช่วยจับประเด็น ช่วยคัดสรร และสื่อสารออกมาได้อย่างเข้าใจ ทำให้บริษัทเดินไปในทิศทางที่ถูกต้อง รู้จักวิธีเชื่อมโยงและปรับเปลี่ยนให้เข้ากับวัฒนธรรมองค์กร เมื่อเข้ามาศึกษาอย่างลึกซึ้งทำให้เห็นประโยชน์มากขึ้น การใช้จ่ายงบประมาณเกี่ยวกับงานด้านความรับผิดชอบต่อสังคมและสิ่งแวดล้อมเป็นไปอย่างถูกต้องทิศทาง ที่สำคัญทำให้เกิดประโยชน์ทั้งกับเราและสังคมควบคู่กัน”

**“อุปสรรคที่ทางบริษัทได้เรียนรู้และแก้ไข คือ ระบบการเก็บข้อมูล** ปัจจุบันนี้บริษัทได้จัดระเบียบข้อมูลกิจกรรม โครงการต่างๆ อย่างเป็นระบบ ทำให้ทำงานได้รวดเร็วขึ้น เกิดความต่อเนื่องในการทำงาน สามารถนำข้อมูลเหล่านั้นมารายงานและใช้ประโยชน์ได้ทันที”

“เราสมัครเข้าร่วมโครงการฯ และได้รับคัดเลือกเป็น 1 ใน 5 บริษัท ถือเป็นความภาคภูมิใจของคนทั้งองค์กร บริษัทได้รับประโยชน์จากการเข้าร่วมโครงการฯ อย่างมาก สร้างความเชื่อมั่น ความน่าเชื่อถือ ทำให้ลูกค้าไว้วางใจ เกิดการพัฒนานวัตกรรมภายในองค์กร และที่สำคัญ คู่ค้าและคู่แข่งก็ได้พัฒนาไปด้วย เป็นเรื่องที่น่ายินดีที่ทุกฝ่ายคำนึงถึงสิ่งต่างๆ รอบตัวเรา และพัฒนาไปด้วยกัน”

**“การพัฒนาและสร้างที่ยั่งยืนให้กับองค์กร ต้องเริ่มจากคำถามว่า CEO เอาด้วยไหม ถ้าผู้ใหญ่ไม่สนับสนุน ระดับล่างคงทำอะไรไม่ได้** ผู้บริหารของเราเชื่อในเรื่องนี้ ทำให้ผลักดันให้เกิดผลได้ง่าย และสิ่งที่ทุกบริษัทสามารถทำได้ คือ การจัดเก็บข้อมูล เชื่อว่าเรื่องความรับผิดชอบต่อสังคมมีอยู่แล้วในกระบวนการทำงานของทุกบริษัท เพียงแต่ต้องเรียนรู้แล้วจัดให้เป็นระบบและจับสิ่งเหล่านั้นใส่ในรูปแบบที่เป็นมาตรฐานสามารถรายงานได้”



**g**capital

ความสำเร็จของลูกค้า คือ  
ความสำเร็จของบริษัท



ธุรกิจ  
การเงิน

**GCAP**

บริษัท

จี แคปิตอล จำกัด (มหาชน)

[www.gcapital.co.th](http://www.gcapital.co.th)




## “ความสำเร็จของเกษตรกร ควบคู่ไปกับการเจริญเติบโต ของธุรกิจ”

ภายใต้แนวคิดการให้สินเชื่อ หรือการสร้างสรรค์ผลิตภัณฑ์ทางการเงิน เป็นเพียง “จุดเริ่มต้น” ของธุรกิจผู้ให้บริการสินเชื่อเช่าซื้อเครื่องจักรกลการเกษตร สำหรับเกษตรกรรายย่อยในประเทศ แต่บริษัทได้มองเห็นถึงโอกาสในการดำเนินธุรกิจ รวมทั้งการสร้างนวัตกรรมทางการเงินใหม่ๆ ขึ้นมา เพื่อให้บริษัท มีการเติบโตอย่างมั่นคงและยั่งยืนไปพร้อมๆ กับการแก้ปัญหาและสร้างโอกาส ให้เกษตรกรได้เข้าถึงแหล่งเงินทุนในระบบได้โดยไม่ต้องมีหลักทรัพย์ค้ำประกัน

**คุณสันติ หอกิตติกุล กรรมการผู้จัดการ บริษัท จี แคปปิตอล จำกัด (มหาชน)** กล่าวว่า ทุกกระบวนการทำงานและผลิตภัณฑ์ทั้งหมดของ จี แคปปิตอล ล้วนถูกออกแบบขึ้นมาเพื่อมุ่งสร้างโอกาส ผสานประโยชน์ให้กับเกษตรกรเป็นสำคัญ ขณะเดียวกันก็เป็นการสร้างคุณค่าให้กับบริษัทด้วย

บริษัท จี แคปปิตอล จำกัด (มหาชน) ดำเนินธุรกิจให้บริการสินเชื่อเช่าซื้อ เครื่องจักรกลการเกษตร ทั้งเครื่องจักรกลใหม่และเครื่องจักรกลที่ใช้แล้ว เช่น รถเกี่ยวรวงข้าว รถพรวนดิน รถแทรกเตอร์ รถคืบไม้ รถคืบอ้อย เครื่องรีดยางพารา เครื่องอบลดความชื้นเมล็ดพืช เป็นต้น และให้บริการ สินเชื่ออเนกประสงค์เพื่อเป็นเงินทุนหมุนเวียนและเป็นบริการเสริมให้กับ เกษตรกร รวมทั้งให้บริการสินเชื่อบุคคลกับเกษตรกรที่มีประวัติการชำระเงินที่ดี ทำให้เกษตรกรมีอาชีพ มีรายได้ มีชีวิตความเป็นอยู่ที่ดีขึ้น ซึ่งบริษัทก็ได้รับการตอบรับอย่างต่อเนื่อง

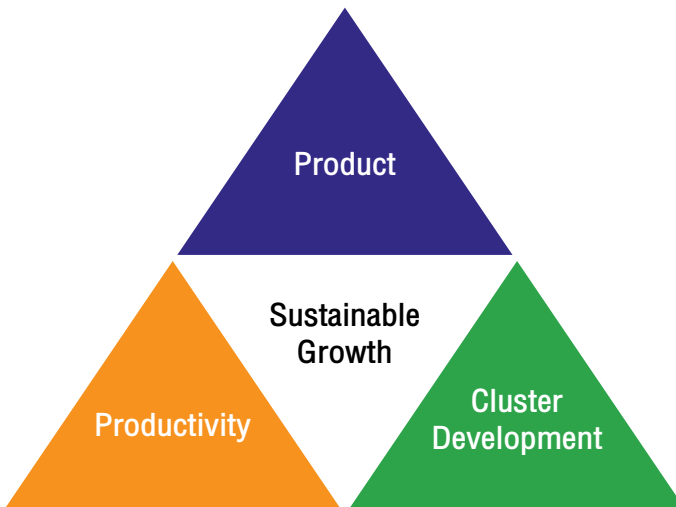


## สร้างคุณค่าร่วม คือ ความยั่งยืนขององค์กร



“เมื่อเรายึดหลัก**ความสำเร็จของลูกค้า คือ ความสำเร็จของบริษัท** เป้าหมายนี้จึงเป็นจุดเริ่มต้นของ จี แคปิตอล เรานึกถึงลูกค้า คือ เกษตรกรเป็นหลัก ทำอย่างไรให้เกษตรกรได้เข้าถึงแหล่งเงินทุนในระบบ ให้มีเงินทุนหมุนเวียน บริษัทได้พัฒนาระบบการให้เครดิต เพื่อให้ลูกค้ามีสภาพคล่องและสามารถทำงานได้อย่างต่อเนื่อง มีรายได้ ยกระดับคุณภาพชีวิตและความเป็นอยู่ บนแนวคิดการสร้างคุณค่าร่วม (Creating Shared Value: CSV) ที่ทำให้บริษัทและลูกค้าได้รับประโยชน์ร่วมกัน จี แคปิตอล ก็นำวิสัยทัศน์นี้มาเป็นแนวทางมุ่งสู่การปฏิบัติไปสู่เป้าหมายธุรกิจ” **คุณสันติ** กล่าว

กรอบการพัฒนาด้านความยั่งยืน



**GCAP** มีกรอบแนวทางการพัฒนาอย่างยั่งยืน ด้วยการเชื่อมโยงผ่านการดำเนินการใน 3 ส่วน ได้แก่ 1. ด้านการตลาดและผลิตภัณฑ์ (Product) 2. ด้านผลิตภาพและกระบวนการ (Productivity) และ 3. การพัฒนาสังคมและชุมชน (Cluster Development) เพื่อ **สร้างคุณค่าร่วมระหว่างธุรกิจและสังคมควบคู่กัน (Create Shared Value: CSV)** เป็นความสำเร็จที่ยั่งยืนของผู้มีส่วนได้เสียทุกส่วน ดังนั้น แนวคิดในการดำเนินธุรกิจ การกำหนดนโยบาย ตลอดจนงานการคิดค้นผลิตภัณฑ์และบริการ จึงสะท้อนมุมมองการบริหารจัดการความยั่งยืนอย่างเป็นระบบ



## การดำเนินงานด้านความยั่งยืน

บริษัทดำเนินงานด้านความยั่งยืนผ่านกระบวนการทำงาน เพื่อสร้างโอกาสในการประกอบอาชีพ พัฒนาคุณภาพชีวิต และความเป็นอยู่ที่ดีขึ้นให้กับเกษตรกร ตลอดจนประสานประโยชน์ และสร้างคุณค่าที่ยั่งยืนแก่เศรษฐกิจและสังคมควบคู่กัน ได้แก่



### สร้างโอกาสในการประกอบอาชีพ ►►

บริษัทสร้างโอกาสให้เกษตรกรที่ไม่มีหลักทรัพย์ค้ำประกันเข้าถึงแหล่งเงินทุนในระบบ โดยพัฒนาระบบวิเคราะห์สินเชื่อเพื่อเกษตรกร (Farmer Credit Scoring) ขึ้นใหม่ ทำให้เกษตรกรมีโอกาสเข้าถึงแหล่งเงินทุนผ่านการให้เช่าซื้อเครื่องจักรกลการเกษตรที่ทันสมัยเพื่อนำไปประกอบอาชีพ นอกจากนี้ ลูกค้ำที่มีประวัติและวินัยทางการเงินที่ดีก็จะได้รับการช่วยเหลือจากบริษัท ทั้งในด้านคำแนะนำในการประกอบอาชีพ และการให้ความช่วยเหลือผ่านการให้บริการทางการเงิน เพื่อให้สามารถประกอบอาชีพได้อย่างต่อเนื่อง



### สร้างนวัตกรรมด้านกระบวนการ ►►

บริษัทได้คิดค้นพัฒนาวิธีการและรูปแบบการให้สินเชื่อและการผ่อนชำระ เพื่อให้สอดคล้องกับรายได้ของลูกค้ำที่เป็นไปตามฤดูกาล รวมถึงได้มีการพัฒนาและจัดทำสมุดเล่มทะเบียนเครื่องจักรกลการเกษตรร่วมกับคู้ค้ำ ซึ่งเป็นการสร้างมูลค่าเพิ่มและสามารถนำทรัพย์สินแปลงเป็นทุน เพื่อนำไปใช้ในการประกอบอาชีพ ตลอดจนจัดให้มีการทำประกันภัยเครื่องจักรกลการเกษตร เพื่อป้องกันความเสี่ยงจากการทำงาน นอกจากนี้ บริษัทยังได้มีการพัฒนารูปแบบการชำระเงินเพื่อสร้างแรงจูงใจ และสร้างวินัยทางการเงินให้กับลูกค้ำ



### สร้างคุณค่าร่วมต่อเศรษฐกิจและสังคม ►►

บริษัทร่วมพัฒนาเครือข่ายกลุ่มลูกค้ำ โดยทำหน้าที่เป็นผู้ประสานงาน และอำนวยความสะดวกในการประกอบอาชีพให้กับลูกค้ำ เช่น การจัดตั้งชุมชนคนเกี่ยวข้าวให้เป็นศูนย์ประสานงานข้อมูลข่าวสารสำหรับเจ้าของรถเกี่ยวข้าวและชาวนา ทำให้เจ้าของรถเกี่ยวข้าวมีรายได้จากการทำงานอย่างต่อเนื่อง และชาวนาก็สามารถเก็บเกี่ยวผลผลิตได้ทันเวลา นอกจากนี้ มีกระบวนการให้คำปรึกษาในเรื่องการประกอบอาชีพและการให้บริการทางการเกษตรอีกด้วย



“ ด้วยความเข้าถึง เข้าใจ  
แตกต่าง และหลากหลาย  
นำไปสู่การมองเห็นโอกาสในการดำเนินธุรกิจ  
และสร้างผลิตภัณฑ์และบริการ  
ตลอดจนนวัตกรรมใหม่ๆ  
ที่สร้างคุณค่าร่วมให้กับผู้มีส่วนได้เสีย  
ทั้งด้านเศรษฐกิจและสังคมให้เกิดขึ้นได้  
และนั่นทำให้เราเติบโตอย่างมั่นคงและยั่งยืน  
ภายใต้แนวคิดความสำเร็จของลูกค้า คือ  
ความสำเร็จของบริษัท ”



**คุณสันติ หอกิตติกุล**

กรรมการผู้จัดการ  
บริษัท จี แคปปิตอล จำกัด (มหาชน)

## Inside ทีมงาน



คุณจำบรรจจ์ กุลรัตน์ รองกรรมการผู้จัดการ  
คุณนิราน ชัยเนตร ผู้อำนวยการฝ่ายพัฒนาธุรกิจและเลขาผู้บริหารบริษัท  
คุณศราวุธ สามคัมพิพันธ์ หัวหน้าแผนกบริหารทรัพยากรบุคคล  
และคณะทำงาน

### ● ● ● การดำเนินธุรกิจของเราเป็นการสร้างความยั่งยืนให้กับสังคม

บริษัท จี แคปิตอล จำกัด (มหาชน) เป็นบริษัทขนาดเล็ก มีพนักงานจำนวนไม่มาก ซึ่งเรามองว่าไม่ใช่ข้อจำกัดในการนำพหุองค์การสู่ความยั่งยืนแต่เป็นความได้เปรียบมากกว่า เพราะทำให้การสื่อสารและการสร้างความเข้าใจกับคนในองค์กรทำได้ง่ายและสะดวกรวดเร็ว

ทีมงาน GCAP ยอมรับว่า เรามีความรู้ความเข้าใจในเรื่องการบริหารจัดการองค์การด้านความยั่งยืนเท่ากับ ‘ศูนย์’ แต่เมื่อเราได้เข้าร่วม **โครงการ Corporate Sustainability Advisory Program** และทำงานร่วมกับทีมที่ปรึกษา ทำให้รู้ว่าเนื้องานของบริษัทเรามีส่วนสร้างสมดุลให้กับเศรษฐกิจ สังคม และสิ่งแวดล้อม ถือเป็นจุดเปลี่ยนให้บริษัทมีการปรับเปลี่ยนโครงสร้างองค์กรใหม่ โดยบริษัทได้จัดตั้งคณะทำงานขึ้นใหม่ทั้งในส่วนของคณะเจ้าหน้าที่ความรับผิดชอบต่อสังคม คณะเจ้าหน้าที่ต่อต้านการทุจริตคอร์รัปชัน และคณะกรรมการบริหารความเสี่ยง โดยคัดเลือกผู้รับผิดชอบที่มีคุณสมบัติเหมาะสมกับแต่ละคณะ ซึ่ง CEO ได้ให้การสนับสนุนและเปิดโอกาสให้เราอย่างเต็มที่”

“ถือเป็นโชคดีที่การดำเนินธุรกิจของเราเป็นการสร้างความยั่งยืนให้กับสังคมอยู่แล้ว ซึ่งโครงการฯ นี้ได้ปรับเปลี่ยนมุมมองใหม่ เปลี่ยนวิถีคิดใหม่แบบหักมุม เมื่อทุกคนในองค์กรรู้ว่าการทำงานของบริษัทมุ่งทำประโยชน์เพื่อใคร กลายเป็นว่าทุกคนเห็นภาพเดียวกัน คิดเหมือนกัน ทุกอย่างก็ไปได้เร็ว การบริหารจัดการก็ง่ายขึ้น”

“บริษัทได้วิเคราะห์ผู้มีส่วนได้เสียหลัก คือ พนักงานและลูกค้า เราจึงเข้าไปทำความเข้าใจกับทีละกลุ่ม โดยเริ่มพิจารณาจากภายในบริษัทก่อน เช่น ดูว่าบริษัทมีค่าใช้จ่ายอะไรบ้าง พนักงานมีเวลาหรือไม่และจะทำได้อย่างไร ฯลฯ แต่เดิมเราวิเคราะห์กันแต่ว่าจะดำเนินธุรกิจอย่างไรให้ได้ผลตอบแทนสูงสุด แต่โครงการฯ นี้ทำให้รู้ว่าไม่ใช่แค่การทำกำไรอย่างเดียว แต่ผู้มีส่วนได้เสียต้องได้รับประโยชน์และความสุขด้วย”

“การทำงานเริ่มต้นย่อมมีปัญหาและอุปสรรค ซึ่งในระยะแรกยังไม่ได้รับความร่วมมือจากคนในองค์กรเพราะยังไม่เห็นความสำคัญ แต่เมื่อคณะทำงานเริ่มสื่อสารและทำให้เห็นเป็นตัวอย่าง ดึงกลุ่มคนเข้ามามีส่วนร่วม ทุกคนก็เห็นประโยชน์”

“ในการคิดออกแบบผลิตภัณฑ์แต่ละตัว แต่เดิมจะพิจารณากันนานกว่าจะตกลงกันได้ แต่เมื่อเข้ามาเรียนรู้ในโครงการฯ การเสนอผลิตภัณฑ์ใหม่แต่ละครั้งจะเห็นเป้าหมายที่ชัดเจนว่า ลูกค้าได้ประโยชน์ บริษัทได้ประโยชน์ ต่างคนต่างได้ **ตอนนี้ประโยคที่พวกเราติดปากเวลาประชุมกัน คือ ‘เกษตรกรได้อะไร’ ‘เราได้ อะไร’ ถ้าตอบ 2 ข้อนี้ได้ ก็จบ** ทำให้การตัดสินใจเกิดเร็วขึ้น ร่วมกันคิดกลยุทธ์ออกมาได้ง่ายขึ้น เราพูดไปในทิศทางเดียวกัน เรามีเป้าหมายเดียวกัน เราทำเพื่อลูกค้า ผลิตภัณฑ์ก็ออกมาเร็วขึ้น ลูกค้าได้ เราได้ **‘win-win’**”

“โครงการฯ นี้ทำให้การบริหารจัดการของบริษัทเปลี่ยนไปแบบก้าวกระโดด เกิดการเรียนรู้และเกิดระบบการทำงานใหม่ๆ ได้เห็นมุมมองและทิศทางในอนาคตมากขึ้น และได้เห็นว่าบริษัทสร้างคุณค่าร่วมให้กับผู้มีส่วนได้เสีย เศรษฐกิจ และสังคม”





**PPSGROUP**  
TRUSTWORTHY PROJECT MANAGER

เพราะเราเชื่อว่า “วิศวกรที่ดีมีอยู่จริง”



อสังหาริมทรัพย์  
และก่อสร้าง

**PPS**

บริษัท

โปรเจก แพลนนิ่ง เซอร์วิส จำกัด (มหาชน)

[www.pps.co.th](http://www.pps.co.th)



## “ คับคั่งคู่ควร แก่การไว้วางใจ ”

การเป็นธุรกิจที่ให้คำปรึกษาทางด้านวิศวกรรมโดยวิศวกรมืออาชีพ จำเป็นต้องใช้ความรู้ รวมทั้งเทคนิควิศวกรรมขั้นสูง ตลอดจนความเที่ยงธรรมในการทำหน้าที่ดูแล ตรวจสอบ ติดตามและให้คำแนะนำในโครงการก่อสร้างที่มีความซับซ้อน มีมูลค่าสูง เพื่อให้เจ้าของโครงการเกิดความมั่นใจได้ว่าการดำเนินการก่อสร้างจะสำเร็จลุล่วง ถูกต้อง ตรงเวลา และได้มาตรฐาน ซึ่งภายใต้ผลลัพธ์ทั้งหมดนั้น เริ่มมาจากการสร้างคน สร้างผลงาน และสร้างสรรค่นวัตกรรมที่เป็นระบบมาอย่างต่อเนื่อง

**ดร.พงศธร ธาราไชย รองกรรมการผู้จัดการ บริษัท โปรเจค แพลนนิ่ง เซอร์วิส จำกัด (มหาชน)** กล่าวว่า เมื่องานของบริษัทในฐานะวิศวกรที่ปรึกษา เป็นงานให้บริการที่ต้องอาศัยความรับผิดชอบขั้นสูง จึงจำเป็นต้องสร้างความน่าเชื่อถือให้เกิดขึ้น โดยเริ่มต้นตั้งแต่การปฏิบัติงานตามระบบการบริหารจัดการภายในองค์กร การให้ความสำคัญในเรื่องความรู้และความรับผิดชอบที่มีต่อลูกค้า ไปจนถึงการดำเนินกิจกรรมภายนอกเพื่อสร้างประโยชน์แก่สังคมในด้านต่างๆ ซึ่งเรื่องเหล่านี้ ไม่ได้เพิ่มภาระงานหรือเพิ่มค่าใช้จ่าย แต่เป็นเรื่องที่ทุกคนในองค์กรทำได้ทำแล้วองค์กรเกิดความน่าเชื่อถือ เกิดการยอมรับจากผู้มีส่วนได้เสีย และสังคม ต่อยอดเป็นแนวทางการพัฒนาความยั่งยืนของบริษัทภายใต้แนวคิดการเป็น “วิศวกรที่ดี”

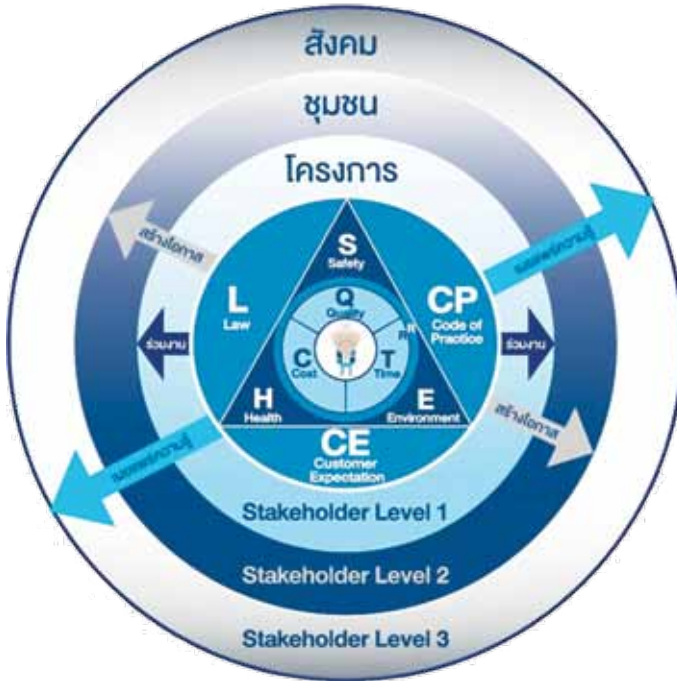
บริษัท โปรเจค แพลนนิ่ง เซอร์วิส จำกัด (มหาชน) เน้นการสร้างคนให้เป็น “วิศวกรที่ดี” มีความรู้ มีความรับผิดชอบต่อสังคมต่อผู้มีส่วนได้เสียทั้งหมด **บริษัทมองว่าสังคมเปรียบเสมือนจักรวาลที่กว้างใหญ่ บริษัทอยู่ร่วมกันกับผู้มีส่วนได้เสียและมีหลักปรัชญาของบริษัทที่เป็นศูนย์กลางนำไปสู่กลยุทธ์ด้านความยั่งยืน โดยใช้ “ความรู้” เป็นหลักสำคัญของการพัฒนาสู่สังคม**

วิศวกรที่ดี คือ ความยั่งยืนขององค์กร



“หลักการของเรา คือ สร้างวิศวกรที่ดี จุดประกาย และส่งต่อให้กับสังคม ให้เกิดผลดีแก่ผู้มีส่วนได้เสียทั้งหมด เพราะว่าวิศวกรที่ปรึกษาคือตัวแทนของเจ้าของโครงการ หน้าที่ของบริษัท คือ ส่งคนไปทำหน้าที่ดูแล ตรวจสอบ ติดตาม และให้คำแนะนำแทนเจ้าของโครงการ การเริ่มสร้างอะไรที่ดียิ่ง นั้น ไม่มีข้อจำกัด เราสร้างแรงบันดาลใจ เราจุดประกายจากคนภายในก่อน จากนั้นก็กระจายไปยังภายนอก เพราะจุดมุ่งหมายของงานวิศวกรรม คือการทำให้คนมีชีวิตความเป็นอยู่ที่ดีขึ้น” ดร.พงศธร กล่าว

กรอบการพัฒนาด้านความยั่งยืน



PPS มีแนวทางการพัฒนาอย่างยั่งยืน โดยครอบคลุมตั้งแต่การปฏิบัติงานตามกรอบการบริหารงานภายในจนขยายผลสู่ภายนอก เพื่อถ่ายทอดการเป็นต้นแบบของ “วิศวกรที่ดี” โดยใช้ “ความรู้” แทรกเข้าไปในทุกกระบวนการเพื่อสร้างสังคม ชุมชน และบริษัทให้เติบโตเคียงคู่กันไป





## การดำเนินงานด้านความยั่งยืน

บริษัทกำหนดกลยุทธ์ด้านการพัฒนาอย่างยั่งยืนให้ครอบคลุมประเด็นสำคัญของผู้มีส่วนได้เสียในทุกประเด็น ประกอบด้วย 3 สร้างคือ



### สร้างคน ▶▶

เป็นสิ่งสำคัญอันดับแรก เพราะการสร้างคนดีที่มีความรู้ความสามารถจะเป็นกำลังสำคัญในการนำพาธุรกิจให้เติบโตอย่างยั่งยืน บริษัทให้ความสำคัญกับการพัฒนาคนรุ่นใหม่ให้มีทักษะและประสบการณ์ มีภาวะความเป็นผู้นำ และที่สำคัญเกิดความภาคภูมิใจในวิชาชีพ “วิศวกร”



### สร้างผลงาน ▶▶

นำความรู้ ทักษะ และความเชี่ยวชาญในฐานะวิศวกรสู่กระบวนการทำงานที่มีประสิทธิภาพ มีความรับผิดชอบ สร้างผลงานที่มีคุณภาพและตอบสนองต่อความคาดหวังของลูกค้า ทำให้บริษัทได้รับความไว้วางใจจากลูกค้ารายเดิมและสร้างลูกค้ารายใหม่ได้อย่างต่อเนื่อง



### สร้างสรรค่นวัตกรรม ▶▶

เป็นการสร้างความแตกต่างให้กับธุรกิจโดยนำความรู้ไปต่อยอดเทคโนโลยีไอทีและการสื่อสารในรูปแบบต่างๆ เพื่อให้เกิดการแลกเปลี่ยนองค์ความรู้ในองค์กรก่อนขยายไปสู่ลูกค้า คู่ค้าความร่วมมือทางธุรกิจ เช่น การพัฒนาแอปพลิเคชันเฉพาะ เพื่อช่วยบันทึกการทำงานในสถานที่จริง ลูกค้าสามารถติดตามความคืบหน้าของงาน ช่วยให้การบริหารโครงการเป็นไปอย่างมีประสิทธิภาพ สื่อสารง่ายขึ้น และลดความซ้ำซ้อน



“ เราเริ่ม จุดประกาย สร้างต้นแบบ  
 ส่งเสริม และปล่อยให้ทำ  
 สร้างคนให้เป็นวิศวกรที่ดี เป็นวิศวกรที่มีความรู้  
 แล้วปล่อยให้เขาออกไปทำงาน  
 เพื่อให้เขาไปสร้างสังคมของ ‘วิศวกรที่ดี’  
 ซึ่งจะนำไปสู่การยกระดับความเชื่อถือ  
 ต่อวิชาชีพวิศวกรของประเทศไทย  
 ที่มีความรับผิดชอบต่อสังคม ต่อผู้มีส่วนได้เสีย  
 ใช้ความรู้เป็นหลักสำคัญในการพัฒนาสู่สังคม ”

**ดร.พงศ์ธร ธาราไชย**

รองกรรมการผู้จัดการ  
 บริษัท โปรเจค แพลนนิ่ง เซอร์วิส จำกัด (มหาชน)



## Inside ทีมงาน



คุณเอกกมล เลิศสุนทรเกษม ผู้อำนวยการโครงการ  
คุณวนิชชนันท์ วัจจกพงษ์สังสิทธิ์ ผู้อำนวยการโครงการ  
คุณศิริพรรณ เลิศวิริยจิตต์ ผู้ช่วยผู้อำนวยการโครงการ  
คุณธนภรณ์ ดันสกุล ผู้ช่วยผู้อำนวยการโครงการ  
และคณะทำงาน

### ● ● ● การดำเนินธุรกิจอย่างมีความรับผิดชอบต่อสังคม ของบริษัทยุทวิศวกทที่ปรึกษา

บริษัท โปรเจค แพลนนิ่ง เซอร์วิส จำกัด (มหาชน) มี**ปรัชญาในการทำงาน** คือ **“คุ้มค่าคู่ควร แก่การไว้วางใจ”** การดำเนินธุรกิจวิศวกทที่ปรึกษาจะต้องใช้ความรู้ ความเชี่ยวชาญ และต้องอาศัยประสบการณ์การทำงานอย่างสูง รวมทั้งต้องมี วิถีคิดที่เป็นระบบ ที่สำคัญต้องมีบรรษัทภิบาลและจรรยาบรรณเพื่อให้ได้ผลงาน ที่มีคุณภาพ มีความปลอดภัย และลดความเสี่ยงที่อาจเกิดขึ้นกับชีวิตและ ทรัพย์สิน ทั้งในระหว่างการทำงานและภายหลังการส่งมอบงานให้ลูกค้า

ทีมงาน PPS กล่าวถึงจุดเริ่มต้นของการเข้าร่วม**โครงการ Corporate Sustainability Advisory Program** ว่า เกิดจากการที่ผู้บริหารระดับสูงเห็นว่าการบริหารจัดการ

องค์กรสู่ความยั่งยืนเป็นเรื่องสำคัญที่ควรให้ความสนใจ จึงได้มอบหมายให้ “ฝ่ายบริหารโครงการ” เป็นผู้รับผิดชอบในการพัฒนาแนวทางการสร้างความยั่งยืนของบริษัท เพราะเป็นฝ่ายที่เข้าใจธุรกิจหลักขององค์กร และสามารถทำงานเชื่อมโยงกับฝ่ายบริหารได้

“เมื่อเริ่มโครงการฯ ทีมที่ปรึกษาได้แนะนำให้เราตั้งจุดเด่นของบริษัทขึ้นมา ซึ่งอุปสรรคในช่วงแรกของเรา คือ การหาตัวตนของบริษัท และการรวบรวมข้อมูลจากฝ่ายต่างๆ แต่หลังจากที่บริษัทได้เข้าร่วมโครงการฯ และได้รับคำแนะนำที่เป็นประโยชน์จากทีมที่ปรึกษา ทำให้เราทราบว่า ‘จุดเด่นของบริษัทคืออะไร’ และได้ทราบว่า ‘การที่ผู้บริหารและพนักงานทำงานตามขั้นตอนปกติในทุกๆ วันนั้น ถือเป็นงานด้านความรับผิดชอบต่อสังคมอยู่แล้ว’ ที่สำคัญทำให้เห็นว่าแนวทางการสร้างความยั่งยืนของ PPS ทำได้ง่าย ใช้งบประมาณน้อย แต่สามารถสร้างประโยชน์ให้แก่ผู้มีส่วนได้เสียได้อย่างมาก”

“เราในฐานะทีมงาน มีหน้าที่นำความรู้ที่ได้รับจากโครงการฯ ไปถ่ายทอดเพื่อสื่อสารให้กับพนักงานในฝ่ายต่างๆ ได้เข้าใจว่า การดำเนินงานด้านความรับผิดชอบต่อสังคมคืออะไร เพื่อจะได้ร่วมพัฒนาองค์กรไปในทิศทางเดียวกัน โชคดีที่ผู้บริหารของ PPS มีความเข้าใจและต้องการที่จะผลักดันเรื่องดังกล่าวให้ประสบความสำเร็จ โดยเฉพาะ ดร.พงศ์ธร ธาราไชย ที่เข้ามาช่วยเราคิด ช่วยเราทำ และเป็นกำลังสำคัญที่ช่วยทำความเข้าใจกับทุกฝ่าย เป็นเหมือนใบเบิกทางให้การขอความร่วมมือจากฝ่ายต่างๆ ทำได้ง่ายขึ้น”

“สิ่งที่เราจะให้แก่สังคมก็คือ ความรู้และประสบการณ์ที่สะสมมาตลอด 28 ปี รวมกับความรู้ที่ PPS ได้รับจากโครงการฯ นำมาพัฒนาเป็นระบบ เป็นวิถีคิด เป็นวิธีบริหารจัดการองค์กร เพื่อเป็นต้นแบบให้กับบริษัทอื่นต่อไป”



คุณภาพควบคู่สังคมและสิ่งแวดล้อม



ทรัพยากร  
**QTC**

บริษัท

บริษัท คิวทีซี เอนเนอร์ยี จำกัด (มหาชน)

[www.qtc-energy.com](http://www.qtc-energy.com)



## “ คุณภาพ แห่งความประณีต ”

บริษัทเป็นผู้พัฒนาระบบไฟฟ้า ผลิต และจำหน่ายหม้อแปลงไฟฟ้าให้กับภาครัฐ และภาคเอกชน เช่น การไฟฟ้านครหลวง การไฟฟ้าภูมิภาค และกลุ่มลูกค้าเอกชน ทั้งในประเทศและต่างประเทศ ซึ่งต่างต้องการสินค้าที่มีคุณภาพสูง ดังนั้น การสร้างสรรค์ผลิตภัณฑ์จึงต้องอาศัยความประณีตพิถีพิถันในทุกรายละเอียด ของขั้นตอนการผลิต และต้องรักษาระดับมาตรฐานการผลิตไว้ รวมทั้งต้องมีความรับผิดชอบต่อชีวิตผู้คน สังคม และเศรษฐกิจของประเทศโดยรวม

**คุณพลพิพัฒน์ ต้นธนสิน ประธานคณะกรรมการบริหารและกรรมการผู้จัดการ บริษัท คิวทีซี เอนเนอร์ยี จำกัด (มหาชน)** กล่าวว่า มาตรฐานของการผลิต คือ ตัวชี้วัดสำคัญของการดำเนินธุรกิจ เป็นปณิธานเมื่อครั้งก่อตั้งธุรกิจที่นำไปสู่ การผลิตหม้อแปลงที่มีคุณภาพ เป็นที่พึงพอใจของลูกค้า เปี่ยมด้วยคุณค่าของ ความประณีต เมื่อนำแนวคิดเรื่องความรับผิดชอบต่อสังคมและสิ่งแวดล้อม ผสมเข้ากับแนวคิดการบริหารจัดการคุณภาพ แนวทางดำเนินงานของบริษัท จึงเป็นการรวมกันระหว่าง “คุณภาพ” และ “ความรับผิดชอบต่อสังคมและ สิ่งแวดล้อม”

“ปี 2558 คิวทีซี เอนเนอร์ยี ดำเนินงานเข้าสู่ปีที่ 20 จากการผลิตสินค้าตาม คำสั่งซื้อภายใต้แบรนด์ QTC และเป็นผู้รับจ้างผลิต (Original Equipment Manufacturer: OEM) ภายใต้แบรนด์ของประเทศญี่ปุ่นและออสเตรเลีย ปัจจุบัน QTC ได้ขยายสู่การเป็นผู้จ้างบริษัทในยุโรปผลิตสินค้าภายใต้แบรนด์ QTC ส่งขาย ทั่วโลก โดยจุดยืนของแบรนด์ คือ การสร้างคุณภาพสู่ผลิตภัณฑ์และบริการ เราเป็นบริษัทที่ผลิตสินค้าตามความต้องการของลูกค้า มีความเกี่ยวพันกับคน และเครื่องจักร ดังนั้น สิ่งที่ปลูกฝังให้กับคนในองค์กร คือ ต้องมีความมุ่งมั่นสู่ การเป็นบริษัทระดับโลก สินค้าคุณภาพต้องมาจากคนและเครื่องจักร ที่มีประสิทธิภาพ มีการจัดการเรื่องสิ่งแวดล้อม มีการส่งเสริมเพื่อสร้างองค์กร แห่งการเรียนรู้”

## คุณภาพ QTC คือ ความยั่งยืนขององค์กร



บริษัทในฐานะผู้พัฒนาระบบไฟฟ้า ผลิตและให้บริการสินค้าที่มีคุณภาพและมาตรฐานในระดับสูง บริษัทได้ปลูกฝัง เรื่อง “คุณภาพ” เข้าไปในวิถีคิดของคนในองค์กร มีการพัฒนาปรับปรุงกระบวนการผลิตให้เกิดประสิทธิภาพมากขึ้น โดยนำระบบการบริหารจัดการคุณภาพแบบบูรณาการอย่างยั่งยืน (Total Quality Management: TQM) เข้ามาปรับใช้เพื่อลดต้นทุนและเพิ่มประสิทธิภาพการผลิต บริษัทสามารถผลิตหม้อแปลงไฟฟ้าได้ทุกแบบ ทุกมาตรฐานทั่วโลก รวมทั้งมีการพัฒนาหม้อแปลงไฟฟ้าที่ประหยัดพลังงานอย่างต่อเนื่อง ช่วยลดการใช้พลังงาน และช่วยลดการปลดปล่อยก๊าซคาร์บอนไดออกไซด์เข้าสู่ชั้นบรรยากาศที่เป็นต้นเหตุของภาวะโลกร้อนในปัจจุบัน

## กรอบการพัฒนาด้านความยั่งยืน



QTC ได้กำหนดแนวทางการบริหารความยั่งยืนที่มุ่งเน้นคุณภาพ (Quality of Details) มาเป็นหลักในการขับเคลื่อนองค์กร เพื่อสร้างความสุขให้เกิดขึ้นในองค์กร สร้างการยอมรับต่อสังคม ชุมชน ผู้มีส่วนได้เสีย ที่ส่งผลกระทบต่อการเติบโตของบริษัท เพื่อสร้างโอกาสในการแข่งขันด้วยสินค้าที่มีคุณภาพสูง และช่วยบริหารความเสี่ยงที่อาจเกิดขึ้น



## การดำเนินงานด้านความยั่งยืน

กรอบแนวคิดด้านความยั่งยืนของบริษัทมีลักษณะเฉพาะโดยนำแนวทาง “การบริหารจัดการเชิงคุณภาพ” และ “ความรับผิดชอบต่อสังคมและสิ่งแวดล้อม” มาบูรณาการร่วมกัน และนำไปกำหนดเป็นกลยุทธ์องค์กรที่ครอบคลุมกระบวนการดำเนินงานที่สำคัญ ดังนี้



## การพัฒนาทรัพยากรมนุษย์อย่างรอบด้าน ▶▶

พนักงานที่ทำงานทุกวัน ถ้าคุณภาพชีวิตในที่ทำงานไม่ดีกว่าที่บ้าน ชีวิตการทำงานก็ไม่มีความสุข ดังนั้น บริษัทจึงให้ความสำคัญกับการสร้างความสุข ส่งเสริมการสร้างความเข้าใจให้เกิดขึ้นในองค์กร รวมถึงการพัฒนาความรู้ ความสามารถ ให้พนักงานเป็นพลังสำคัญในการขับเคลื่อนองค์กรต่อไปในอนาคต โดยใช้ Happy 8 เป็นเครื่องมือในการดำเนินการ



## การสร้างความไว้วางใจจากผู้มีส่วนได้เสีย ▶▶

การดำเนินงานที่พิจารณาความเชื่อมโยงของผู้มีส่วนได้เสีย ตั้งแต่ภายในองค์กร จนถึงภายนอกองค์กร เช่น พนักงาน ลูกค้า ตัวแทนจำหน่าย คู่ค้า ผู้รับกำจัดของเสีย ชุมชน ผู้ถือหุ้น สถาบันการเงิน คู่แข่งทางการค้า ตลอดจนหน่วยงานภาครัฐ เป็นต้น โดยการนำประเด็นความรับผิดชอบต่อสังคมที่จะพัฒนาองค์กร มาวิเคราะห์ และประเมินผลกระทบต่อผู้มีส่วนได้เสียในห่วงโซ่อุปทาน เพื่อให้ผู้มีส่วนได้เสียเกิดความไว้วางใจและเติบโตร่วมกันกับบริษัทอย่างยั่งยืน



## การสร้างศักยภาพในการแข่งขัน ▶▶

มุ่งเน้นการสร้างความสำเร็จด้วยการวิจัยและพัฒนาผลิตภัณฑ์เพื่อสร้างนวัตกรรมใหม่ๆ ให้สินค้ามีคุณภาพสูงและเป็นที่ยอมรับ เพราะธุรกิจจะเติบโตได้อยู่ที่บริษัทคิดค้นและพัฒนาผลิตภัณฑ์ใหม่ๆ ออกมาได้ ยิ่งเราสร้างนวัตกรรมทางธุรกิจได้ หลากหลายก็ยิ่งช่วยสร้างโอกาสทางธุรกิจ และช่วยเสริมศักยภาพให้เราสามารถเติบโตในตลาดสากลได้อย่างยั่งยืน



**“มาตรฐาน** คือ ตัวชี้วัดสำคัญของการดำเนินธุรกิจ  
 การมีมาตรฐานการทำงานที่ดี  
 ทำให้คนของเรายึดถือเป็นแนวทางปฏิบัติ  
 ซึ่งทำให้พวกเขามีความสุขกับการทำงาน  
 และย่อมส่งผลให้กระบวนการทำงานมีประสิทธิภาพ  
 สามารถผลิตสินค้าที่มีคุณภาพ  
 ทั้งยังทำให้องค์กรมีความเข้มแข็ง  
 มีขีดความสามารถในการแข่งขัน  
 ทำให้เราเติบโตอย่างยั่งยืน **”**



**คุณพูลพิพัฒน์ ตันธนสิน**

ประธานคณะกรรมการบริหารและกรรมการผู้จัดการ  
 บริษัท คิวทีซี แอสเสทเมเนจเม้นท์ จำกัด (มหาชน)

## Inside ทีมงาน



- คุณบุญพา รุคศิษฐ์ ผู้จัดการฝ่ายบริหาร
- คุณศศิกานัญจน์ ต้นธนสิน ผู้จัดการฝ่ายพัฒนาธุรกิจ
- คุณสุริพร มิตรธรรมณะ ผู้จัดการแผนกพัฒนาความยั่งยืนองค์กร
- คุณวิภา เรืองฤทธิ์ ผู้จัดการแผนกทรัพยากรบุคคล  
และคณะทำงาน

### ● ● ● สมการความยั่งยืน คือ $Q + R = S$

บริษัท คิวทีซี เอนเนอร์ยี จำกัด (มหาชน) ประกอบธุรกิจผลิตและจำหน่ายหม้อแปลงไฟฟ้าตามคำสั่งซื้อของลูกค้า (Make to Order) พนักงานส่วนใหญ่เป็นทีมงานวิศวกรที่เชี่ยวชาญเกี่ยวกับระบบไฟฟ้า และมีแรงงานฝีมือช่างเป็นผู้ลงมือประกอบชิ้นส่วนต่างๆ ทำให้ผลิตภัณฑ์ที่ได้มีคุณภาพและได้มาตรฐาน

ทีมงาน QTC ได้นำวิธีการที่ได้รับคำแนะนำจากทีมที่ปรึกษา เข้าร่วมหารือกับฝ่ายงานที่เกี่ยวข้องในองค์กรเพื่อสร้างการมีส่วนร่วมให้เกิดขึ้น โดยพยายามดึงศักยภาพของแต่ละฝ่ายออกมาทำงานร่วมกัน เพื่อให้ดำเนินการตาม **โครงการ Corporate Sustainability Advisory Program** ได้ผลที่ดีที่สุด

“ในการทำความเข้าใจกับฝ่ายงานต่างๆ เรานำวิธีการเกาะประตุมารใช้ เราเริ่มต้นจากการทำความเข้าใจให้เห็นไปในทิศทางเดียวกัน สร้างบรรยากาศให้ทุกคนเข้ามามีส่วนร่วม หลังจากนั้นก็ได้รับความร่วมมือจากฝ่ายงานต่างๆ เป็นอย่างดี ประกอบกับเป็นเรื่องที่ CEO ให้การสนับสนุนอยู่แล้ว และท่านผลักดันเกี่ยวกับเรื่องของความยั่งยืนมาตลอด ดีใจที่บริษัทได้รับคัดเลือกเป็น 1 ใน 5 บริษัท ทำให้เราได้รับแนวทางที่ชัดเจนมากขึ้น ตอนนี้เรารู้สึกว่าเรามี Road Map มีลู่วิ่งพร้อมทีมพี่เลี้ยงให้คำแนะนำ กลายเป็นเส้นทางที่ชัดเจนในการสร้างความยั่งยืนให้กับองค์กร”

“การเข้าร่วมโครงการฯ นี้ทำให้เรามีการปรับปรุงคุณภาพทั่วทั้งองค์กร ปรับปรุงกระบวนการบัญชี การขาย วิธีการจัดซื้อ ทำให้เราได้แนวทางการพัฒนาความยั่งยืนขององค์กรอย่างแท้จริง”

“เรายังได้**สมการความยั่งยืนสู่กระบวนการภายในองค์กรจากโครงการนี้ คือ  $Q \text{ (Quality)} + R \text{ (Responsibility)} = S \text{ (Sustainability)}$**  นั่นคือ สินค้าที่มีคุณภาพบวกความรับผิดชอบต่อผู้บริโภคเท่ากับความยั่งยืน จากสมการนี้ทำให้เราสร้างคนที่มีคุณภาพและความรับผิดชอบต่อกระบวนการทำงาน ต่อจากนี้การทำงานหรือการผลิตสินค้าใดๆ ต้องมุ่งเน้นที่คุณภาพ มีจรรยาบรรณ และมีความรับผิดชอบต่อสังคมและสิ่งแวดล้อม อันจะนำไปสู่ความยั่งยืนขององค์กรในที่สุด”

“อยากให้โครงการฯ นี้ดำเนินการอย่างต่อเนื่องเพื่อสร้างต้นแบบขององค์กรที่มีแนวทางการสร้างความยั่งยืนที่หลากหลาย เพื่อเป็นตัวอย่างให้กับองค์กรอื่นๆ ได้นำไปปรับใช้ให้เหมาะกับวัฒนธรรมองค์กรของตนเอง”





เป้าหมาย คือ ทำให้ชีวิตของคนในสังคม  
ดีขึ้น ง่ายขึ้น สะดวกขึ้น



บริการ  
**TVD**

บริษัท

**ทีวี ไตรเธิค จำกัด (มหาชน)**

[www.tvdirect.tv](http://www.tvdirect.tv)



## ๘๘ นำการตลาด สร้างแรงบันดาลใจ ๘๘

การประกอบธุรกิจจำหน่ายสินค้าหรือบริการในปัจจุบัน นอกจากจะเผชิญกับการแข่งขันที่สูงขึ้นแล้ว ผู้บริโภคยังมีทางเลือกมากมายในการตัดสินใจซื้อผ่านช่องทางที่สะดวกสบายมากขึ้นในยุคดิจิทัล

ทีวี ไตเร็ค เริ่มต้นธุรกิจจำหน่ายสินค้าหรือบริการผ่านหลายช่องทางมากกว่า 10 ปี เพื่อตอบสนองการใช้ชีวิตที่แตกต่างของคนในสังคมจนก้าวขึ้นมาเป็นผู้นำธุรกิจการตลาดแบบตรง ผ่านช่องทางการตลาดที่หลากหลาย (Multi-Channel Direct Marketing) ครอบคลุม 5 ส่วนงานหลักคือ การตลาดทางทีวี การตลาดแบบตรง การตลาดทั่วไป ธุรกิจงานบริการ และธุรกิจขายตรง

**คุณทรงพล ชัยมาตรกิจ ประธานเจ้าหน้าที่บริหาร บริษัท ทีวี ไตเร็ค จำกัด (มหาชน)** กล่าวว่า ทีวี ไตเร็ค มีเป้าหมายในการดำเนินธุรกิจที่สำคัญ คือ มุ่งยกระดับการใช้ชีวิตของคนในสังคม สร้างการเข้าถึงสินค้าที่เหมาะสมกับรสนิยมความชอบรวมทั้งการใช้งานที่หลากหลาย

“ปัจจุบัน ทีวี ไตเร็ค มีลูกค้าอยู่ราว 3 ล้านคน ลูกค้าทั้งหมดนี้ คือ กลุ่มเป้าหมายที่บริษัทต้องให้ความรับผิดชอบเพื่อให้ลูกค้ามีชีวิตที่ดีขึ้น ด้วยสินค้าที่ถูกคัดสรรมาแล้วอย่างเหมาะสม โดยพิจารณาจากค่านิยมและรูปแบบการใช้ชีวิตเฉพาะบุคคล”

## การตลาดแก้ปัญหาชีวิต คือ ความยั่งยืนขององค์กร



ทีวี ไตเร็ค ยึดหลักการเป็นพลเมืองที่ดี (Good Corporate Citizenship) ในฐานะที่เป็นองค์กรธุรกิจที่มีหน้าที่ในการดูแลตอบสนองความต้องการของคนในสังคม ด้วยสินค้าและบริการภายใต้การดำเนินงานอย่างเป็นธรรม มีบรรษัทภิบาล ยึดมั่นในจรรยาบรรณ และคำนึงมององค์กร

“เราเริ่มต้นจากการขายสินค้าที่ผ่านการคัดสรร ถึงวันนี้ผ่านเข้าสู่ปีที่ 16 ทีวี ไตเร็ค เริ่มทุกอย่างจากพื้นฐานแนวคิดที่ธรรมดาๆ จนไม่ธรรมดา **เราไม่ได้ขายสินค้า แต่ขายวิธีนำเสนอ** เปลี่ยนวิธีคิด เปลี่ยนวิธีการในการนำเสนอออกไป จากนั้นก็พัฒนาคนให้มีความรู้ในการขาย การนำเสนอข้อมูล ตรงนี้พนักงานจำเป็นต้องมีแรงบันดาลใจและความคิดสร้างสรรค์ โดยใช้การตลาดสร้างแรงบันดาลใจ และช่วยแก้ไขปัญหการใช้ชีวิต เราคิดว่า **สินค้าที่แก้ปัญหาได้บวกกับวิธีการนำเสนอจะเท่ากับผลกำไรที่ยั่งยืน**” คุณทรงพล กล่าว

กรอบการพัฒนาด้านความยั่งยืน



**TVD** มีแนวคิดการเป็นพลเมืองที่ดี (Good Corporate Citizenship) ให้ความสำคัญกับการดำเนินธุรกิจด้วยความรับผิดชอบต่อสังคม เพื่อยกระดับการใช้ชีวิตของคนในสังคมผ่านช่องทางการตลาดที่หลากหลาย เพื่อ**แก้ปัญหาที่แตกต่างกัน (Problem-Solution Marketing: PSM)** ให้ลูกค้าได้ใช้ชีวิตได้ง่ายขึ้น โดยเน้นให้ความสำคัญกับการสื่อสาร การคิดสรรสินค้าที่ตรงต่อความต้องการ การเข้าถึงสินค้าและบริการที่ดี และความรับผิดชอบต่อผู้มีส่วนได้เสีย





## การดำเนินงานด้านความยั่งยืน

ทีวี ใดเร็ด ใช้ฐานการดำเนินธุรกิจอย่างเป็นธรรม มีธรรมาภิบาล จริยธรรม และจรรยาบรรณมาประกอบกับ Core Value และ Core Competency เพื่อกำหนดเป็นกรอบแนวทางการรับผิดชอบต่อสังคมอย่างยั่งยืนใน 4 มิติคือ



### การตลาดเพื่อแก้ปัญหาการใช้ชีวิต ▶▶

การตลาดที่มุ่งแก้ปัญหาและยกระดับการใช้ชีวิต (Problem-Solution Marketing) ด้วยการส่งมอบสินค้าและบริการที่เป็นนวัตกรรมใหม่ๆ ที่สามารถตอบโจทย์ในการใช้ชีวิตประจำวันอย่างเหมาะสม



### การเคารพสิทธิ ▶▶

เคารพในความหลากหลายของคน (Human Diversity) มุ่งปฏิบัติต่อคนในสังคมทั้งภายในองค์กรและสังคมภายนอก ด้วยการส่งเสริมศักยภาพในความหลากหลายของกลุ่มคนเหล่านี้อย่างเท่าเทียม



### การพัฒนาเศรษฐกิจ ▶▶

พัฒนาเศรษฐกิจสังคมชุมชน (Socio-Economy) โดยใช้ความสามารถหลักทางการตลาด การขายสินค้า และบริการในการสร้างโอกาสให้กับนักเรียน นักศึกษา เพื่อสร้างรายได้ สร้างทักษะของการประกอบการซึ่งจะส่งผลดีต่อการพัฒนาเศรษฐกิจระดับพื้นฐานของประเทศ



### เป็นมิตรต่อสิ่งแวดล้อม ▶▶

เป็นมิตรต่อสิ่งแวดล้อม (Eco-Friendly) มีกระบวนการในการดำเนินธุรกิจที่คำนึงถึงผลกระทบต่อสิ่งแวดล้อม ทั้งการลด (Reduce) นำมาใช้ใหม่ (Reuse) และการนำกระบวนการรีไซเคิล (Recycle) เข้ามาปรับใช้



“ ผู้คนในสังคมปัจจุบันมีการใช้ชีวิตที่แตกต่างกัน  
คนอายุเท่ากันใช้ชีวิตไม่เหมือนกัน  
ทำให้เกิดปัญหาการใช้ชีวิตที่แตกต่างกัน  
เราจึงมุ่งยกระดับการใช้ชีวิตให้ง่าย สะดวก รวดเร็วขึ้น  
ด้วยสินค้าและบริการที่ช่วยแก้ปัญหา  
เน้นการเข้าถึงง่าย ผ่านการสื่อสารหลายช่องทาง  
และรับประกันความพึงพอใจ ”



**คุณทรงพล ชัญมาตรกิจ**

ประธานเจ้าหน้าที่บริหาร  
บริษัท ทีวี ไตเร็กซ์ จำกัด (มหาชน)

## Inside ทีมงาน



คุณพิมลมาศ จินดาลัทธกร รองผู้อำนวยการฝ่ายลูกค้าสัมพันธ์  
 คุณณัฐชฎิภา ไตรรัตนวุฒิ รองผู้อำนวยการฝ่ายสำนักผู้ช่วยประธานเจ้าหน้าที่บริหาร  
 คุณมุกิตา โพธิ์สารัตนะ รองผู้อำนวยการฝ่ายสำนักกรรมการ  
 คุณจตุติพร บรรณรังเสนาะ เจ้าหน้าที่อาวุโสฝ่ายสำนักผู้ช่วยประธานเจ้าหน้าที่บริหาร  
 และคณะทำงาน

### ● ● ● โครงการฯ นี้ทำให้ ทีวี ไคเร็กซ์ มีการบริหารจัดการได้ชัดเจนมากขึ้น

การยกระดับแบรนด์ทำให้ผู้บริหารรับรู้ได้ว่า สินค้าที่ได้รับนั้นสามารถช่วยแก้ไข  
 ปัญหาการใช้ชีวิต (Problem Solutions) สะท้อนผลงานตามเป้าหมายของทีวี ไคเร็กซ์  
 ที่ว่า “เราทำให้ชีวิตของคนในสังคมดีขึ้น ง่ายขึ้น สะดวกขึ้น” อย่างชัดเจน

ทีมงาน TVD กล่าวถึงจุดเริ่มต้นก่อนเข้าร่วมโครงการ **Corporate Sustainability  
 Advisory Program** ไว้ว่า เดิมคิดเรื่องความรับผิดชอบต่อสังคมเป็นเพียงกิจกรรม  
 หรือโครงการช่วยเหลือสังคม เช่น ช่วงที่บริษัทรายได้ลดลงไม่มีงบประมาณ  
 เราก็ไปบริจาคโลหิต ผู้บริหารก็ไปสอนหนังสือ และเมื่อบริษัทมีรายได้เพิ่มขึ้น

มีงบประมาณ เราก็ไปบริจาคเงิน เมื่อเราได้เข้าร่วมโครงการฯ จึงพบว่าแนวทางการดำเนินงานของเราก็มีส่วนสร้างความยั่งยืนให้เกิดขึ้นแก่สังคมอยู่แล้ว

**“งานของเรา คือ ทำอย่างไรที่จะช่วยแก้ปัญหาการใช้ชีวิตของคนในสังคมให้ดีขึ้นง่ายขึ้น สะดวกขึ้น** นี่เป็นภารกิจประจำวันของพนักงานทุกคนในบริษัท เราไม่มีการแบ่งกลุ่ม จัดหมวดหมู่ว่า เรื่องใดที่เราทำนั้นเป็นเรื่องเศรษฐกิจ สังคม และสิ่งแวดล้อม เช่น เราขายสินค้าที่ไม่ใช้สารเคมี ขายเครื่องใช้เทคโนโลยีปลอดคลีนเสียงมารบกวนระบบประสาทของหนู ขายเครื่องกำจัดยุงที่ทำงานด้วยแสง หรือการที่บริษัทมีนโยบายรับประกันความพึงพอใจภายใน 30 วัน การส่งสินค้าให้กับลูกค้าทั่วทุกภาครวมทั้งในพื้นที่ 3 จังหวัดชายแดนภาคใต้ เหล่านี้คือ ตัวอย่างสินค้าและการบริการที่ใส่ใจต่อสิ่งแวดล้อม สร้างคุณภาพชีวิต และสร้างความเสมอภาคให้กับคนในสังคม”

“ประโยชน์จากการเข้าร่วมโครงการฯ เป็นเสมือนกุญแจที่เปิดทางให้เราเข้าใจเห็นเส้นทางการพัฒนาความยั่งยืนให้กับกิจการและสังคมโดยรวม ทีมที่ปรึกษาได้เข้ามาช่วยจัดกลุ่มให้เห็นว่า เรื่องอะไรเป็นเรื่องเศรษฐกิจ สังคม สิ่งแวดล้อม และช่วยทำความเข้าใจกับทีมผู้บริหารซึ่งเป็นข้อดีที่เมื่อทุกคนเข้าใจแล้ว ก็ส่งการลงมายังฝ่ายงานต่างๆ ไปสื่อสารและผลักดันพร้อมกันทั้งองค์กร ให้พนักงาน 1,500 คน จาก 8-9 บริษัทในเครือเห็นไปในทิศทางเดียวกัน และต่อยอดให้สู่การลงมือปฏิบัติจริง”

**“โครงการฯ นี้ได้ช่วยเพิ่มขีดความสามารถในการบริหารจัดการองค์กรได้ชัดเจนมากขึ้น** ตอนนี้องค์กรเริ่มเข้าใจตรงกันว่าจะต้องเริ่มอย่างไร และจะอย่างไรให้เกิดความต่อเนื่อง เราภูมิใจมากที่ได้รับคัดเลือกให้เป็น 1 ใน 5 บริษัท เพราะถือเป็นจุดตั้งต้นครั้งแรกของเรา ซึ่งในอนาคตโครงสร้างความยั่งยืนขององค์กรจะชัดเจนขึ้นเรื่อยๆ และจะเห็นผลได้จริงอย่างเป็นรูปธรรม”

## บทเรียนของการขับเคลื่อนความยั่งยืน ▶

ตลอดระยะเวลา 1 ปี การดำเนิน **โครงการ Corporate Sustainability Advisory Program** และการแลกเปลี่ยนเรียนรู้จากการทำงานร่วมกับ 5 บริษัทจดทะเบียนในตลาดหลักทรัพย์ เอ็ม เอ ไอ พบว่าการขับเคลื่อนองค์กรให้เติบโตอย่างยั่งยืนและประสบความสำเร็จได้นั้นมาจาก 3 ปัจจัยหลักๆ ได้แก่ ผู้บริหาร การสื่อสาร และระบบการจัดเก็บข้อมูล



### ผู้บริหาร

ผู้นำองค์กร เป็นผู้จุดประกายให้เกิดการเปลี่ยนแปลง เป็นผู้สร้างวัฒนธรรม ส่งเสริมให้เกิดการมีส่วนร่วม รวมทั้งเป็นผู้ถ่ายทอดนโยบายลงไปยังพนักงาน แต่ละระดับ เพื่อให้เกิดการปฏิบัติอย่างเป็นรูปธรรม ซึ่งถือเป็นปัจจัยสำคัญ ในการนำองค์กรไปสู่ความสำเร็จ



### การสื่อสาร

เนื่องจากการเปลี่ยนแปลงหรือนำแนวคิดใหม่เข้าไปในการพัฒนาองค์กร ต้องใช้เวลาในการสร้างความเข้าใจ ทำให้ต้องมีการสื่อสารที่มีประสิทธิภาพ เพื่อให้คนในองค์กรเข้าใจ มองเห็นภาพไปในทิศทางเดียวกัน รู้ว่าสิ่งที่องค์กร ทำอยู่นั้นทำเพื่ออะไร เมื่อทุกคนมีเป้าหมายเดียวกัน การขับเคลื่อนองค์กร จะไปได้เร็ว ทำให้การบริหารจัดการองค์กรง่ายขึ้น และได้รับความร่วมมือ จากทุกฝ่าย



## ระบบการจับเก็บข้อมูล

หากองค์กรมีระบบการเก็บข้อมูลที่ดียุ่จะช่วยให้การทำงานมีประสิทธิภาพมากขึ้น แต่ฝ่ายงานสามารถใช้ประโยชน์จากข้อมูลต่างๆ เพื่อนำมาประเมินผล ติดตามความคืบหน้า รวมถึงนำผลลัพธ์ที่ได้ไปวิเคราะห์ เพื่อพัฒนา ปรับปรุง และยกระดับมาตรฐานกระบวนการทำงานเพื่อสร้างมูลค่าเพิ่ม อีกทั้งสามารถนำข้อมูลที่เป็นประเด็นสำคัญมารายงานแก่สาธารณชนได้รับรู้ผ่านกระบวนการรายงานแห่งความยั่งยืน ซึ่งรายงานนี้ ถือเป็นช่องทางหนึ่งในการสื่อสารในสิ่งที่องค์กรทำให้แก่ผู้มีส่วนได้เสียได้รับทราบ และยังเป็นช่องทางที่ช่วยทบทวนให้เกิดการพัฒนาและปรับปรุงการดำเนินงานให้ดียิ่งขึ้นต่อไป



## บทสรุป

การพัฒนาหรือการเปลี่ยนแปลงใดๆ ล้วนต้องมีจุดเริ่มต้น หากองค์กรมีทัศนคติที่ดี มีความเข้าใจ มีผู้นำที่เข้มแข็ง เป็นองค์กรที่พร้อมรับการเปลี่ยนแปลง องค์กรนั้นก็พบผลสำเร็จได้อย่างแน่นอน เช่นเดียวกับบริษัทจดทะเบียนทั้ง 5 บริษัทที่เข้าร่วม **โครงการ Corporate Sustainability Advisory Program** ที่ประสบความสำเร็จอย่างยิ่งจากการนำแนวทางเรื่องการพัฒนาอย่างยั่งยืนไปสู่การปฏิบัติจริง โดยอาศัยความร่วมมือ ร่วมใจ และการลงมือปฏิบัติอย่างจริงจังของคนในองค์กร และสิ่งเหล่านั้นจะส่งผลให้องค์กร สังคม ชุมชนเติบโตอย่างยั่งยืนไปพร้อมกัน



► ศึกษารายงานความยั่งยืนได้ที่  
website ของทั้ง 5 บริษัท



**CHO**

www.  
ctvdoll.co.th



**capital**

www.  
gcapital.co.th



**PPSGROUP**  
TRUSTWORTHY PROJECT MANAGER

www.  
pps.co.th



**QTC**  
QTC ENERGY PCL.

www.  
qtc-energy.com



**TV**  
direct

www.  
tvdirect.tv

# mai

ก้าวอย่างสู...  
การเติบโตอย่างยั่งยืน

**ผู้เขียน :** พริยาภรณ์ อันทอง

**กองบรรณาธิการ :** ศูนย์พัฒนาความรับผิดชอบต่อสังคม ตลาดหลักทรัพย์แห่งประเทศไทย  
และสถาบันพัฒนาธุรกิจอย่างยั่งยืน

**ผู้จัดพิมพ์ เผยแพร่ และสงวนสิทธิ์โดย**

ศูนย์พัฒนาความรับผิดชอบต่อสังคม ตลาดหลักทรัพย์แห่งประเทศไทย  
62 ถนนรัชดาภิเษก แขวงคลองเตย เขตคลองเตย กรุงเทพฯ 10110  
โทรศัพท์ 0 2229 2000

**พิมพ์ครั้งที่ 1 :** ตุลาคม 2558

**จำนวน :** 500 เล่ม

**ออกแบบรูปเล่ม :** ฉัตรชัย เพชรธำรงชัย

**พิมพ์ที่ :** บริษัท บุญศิริการพิมพ์ จำกัด

**ISBN :** 978-616-7227-79-5



อาคารตลาดหลักทรัพย์แห่งประเทศไทย  
62 ถนนรัชดาภิเษก คลองเตย กรุงเทพฯ 10110  
โทร. 0 2229 2000 [www.set.or.th](http://www.set.or.th)