

SET AWARDS 2021

Sustainability Excellence

บริษัท ปตท. จำกัด (มหาชน)
10 กันยายน 2564

POWERING LIFE
with **FUTURE ENERGY** and **BEYOND**

ขับเคลื่อนทุกชีวิตด้วยพลังแห่งอนาคต

หัวข้อนำเสนอ

- 1** กลยุทธ์ แนวทางการดำเนินงาน และผลการดำเนินงานด้านความยั่งยืน
- 2** บทบาทของคณะกรรมการบริษัทในการกำกับดูแลและสนับสนุนการบริหารจัดการในสถานการณ์ COVID-19
- 3** ทิศทางกลยุทธ์เพื่อตอบสนอง New/Next Normal
- 4** โครงการบรรเทาผลกระทบและเยียวยาผู้ได้รับผลกระทบจากสถานการณ์ COVID-19

หัวข้อนำเสนอ

1 กลยุทธ์ แนวทางการดำเนินงาน และผลการดำเนินงานด้านความยั่งยืน

2 บทบาทของคณะกรรมการบริษัทในการกำกับดูแลและสนับสนุนการบริหารจัดการ
ในสถานการณ์ COVID-19

3 ทิศทางกลยุทธ์เพื่อตอบสนอง New/Next Normal

4 โครงการบรรเทาผลกระทบและเยียวยาผู้ได้รับผลกระทบจากสถานการณ์ COVID-19

'วิสัยทัศน์' กับ ทิศทางกลยุทธ์ของ ปตท. ตลอด 40 ปีที่ผ่านมา



Key evolution



Energy security



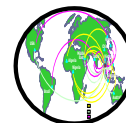
Value creation
2524



Debt restructuring
2540



IPO
2544



Build competitiveness in global arena
2557



Energy transition & Technology disruption



History of PTT Vision



Energy security for maximum benefit to the nation

World-Class oil company with competitive edge

High performance org. & balance stakeholders expectation

Thai Premier Multinational Energy Company

?

Strategic Direction

- ✓ Energy self-sufficiency
- ✓ Petrochemical industry development

- ✓ Resolved economic crisis
- ✓ Fuel the Thai economy – Market cap up by 100 bn THB on IPO

- BIG LONG STRONG**
- ✓ Big company Fortune 100
 - ✓ Long DJSI
 - ✓ Strong Performance
 - ✓ TAGNOC to shift toward Knowledge-based economy
 - ✓ Inclusive growth driving sustainable growth for all sectors

Aspiration:

POWERING
THAILAND'S
TRANSFORMATION

- Resilience
- Restart
- Reimagination
- Reform

วิสัยทัศน์ใหม่ของ ปตท. บ่งบอกจุดมุ่งหมาย และทิศทางการเติบโต



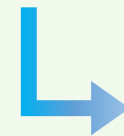
PURPOSE

Conduct business that powers
the ways of life



Powering Life

with Future Energy and Beyond



STRATEGIC POSITIONING

By expanding into the business of future energy
and new business beyond energy industry

Powering Life

with future energy and beyond

Purpose



to empower and embrace life



Growth along the way of life



Positive Contribution to enhance livelihood



Low Carbon Society

Deliver inclusive growth to create economic growth while enhance quality of life – people, society, community, and environment

Powering life with

Future Energy and Beyond

Strategic Positioning



*focus more on future energy trend
and new businesses that have potential to grow*

Future Energy



Beyond

Moving toward future energy and energy technologies which are clean and environmental friendly as well as stepping into new potential businesses that support people live and drive people well-being

Powering Life with Future Energy and Beyond

Vision

Aspiration

POWERING THAILAND'S TRANSFORMATION by

PARTNERSHIP & PLATFORM TECHNOLOGY FOR ALL TRANSPARENCY & SUSTAINABILITY

Strategic
Direction

CORE STRENGTHENING

FOUNDATION FOR GROWTH



Resilience

Ensure resiliency

- Spend Smarter / Secure liquidity
- Optimize group value chain
- Ensure business continuity
- Safeguard customers & employees



Restart

Enhance competitiveness

- Synergize operation
- Maintain financial strength
- Build efficient & agile workforce
- Engage and retain customers



Reimagination

Initiate business action for the next normal

- Reimagine Upstream
- Reinforce Downstream
- Reignite new business at scale



Reform

Reform to enhance readiness

- Transform organization & structure for regulatory and environment shift

Group Synergy - People - Finance - Communication

Mindset: Inside out + Outside in

Values: **S P I R I T**

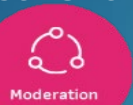
ทิศทางกลยุทธ์การดำเนินงานด้านความยั่งยืน



SUSTAINABILITY as Business Goal

ทางสายกลาง

พอประมาณ



Moderation

มีเหตุผล

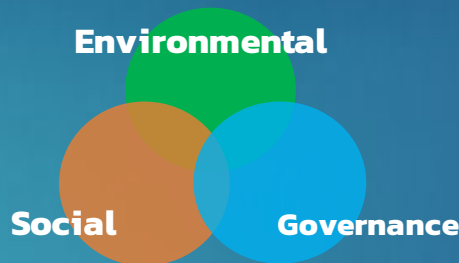


Reasonableness



Prudence

มีภูมิคุ้มกันในตัวที่ดี



ปรัชญา
เศรษฐกิจพอเพียง

ESG

ความรู้ คุณธรรม

Member of
**Dow Jones
Sustainability Indices**
Powered by the S&P Global CSA

DJSI



SDGs

PTT's Sustainability DNA

“Performance เราต้องเลิศ”

“โลกเราต้องรักษ์”

“สังคมไทยเราต้องอุ่มชู”



Economic Drive by
creating 'Next Growth'



Operate with
Integrity (GRC)



Low Carbon
Society



Circular
Economy

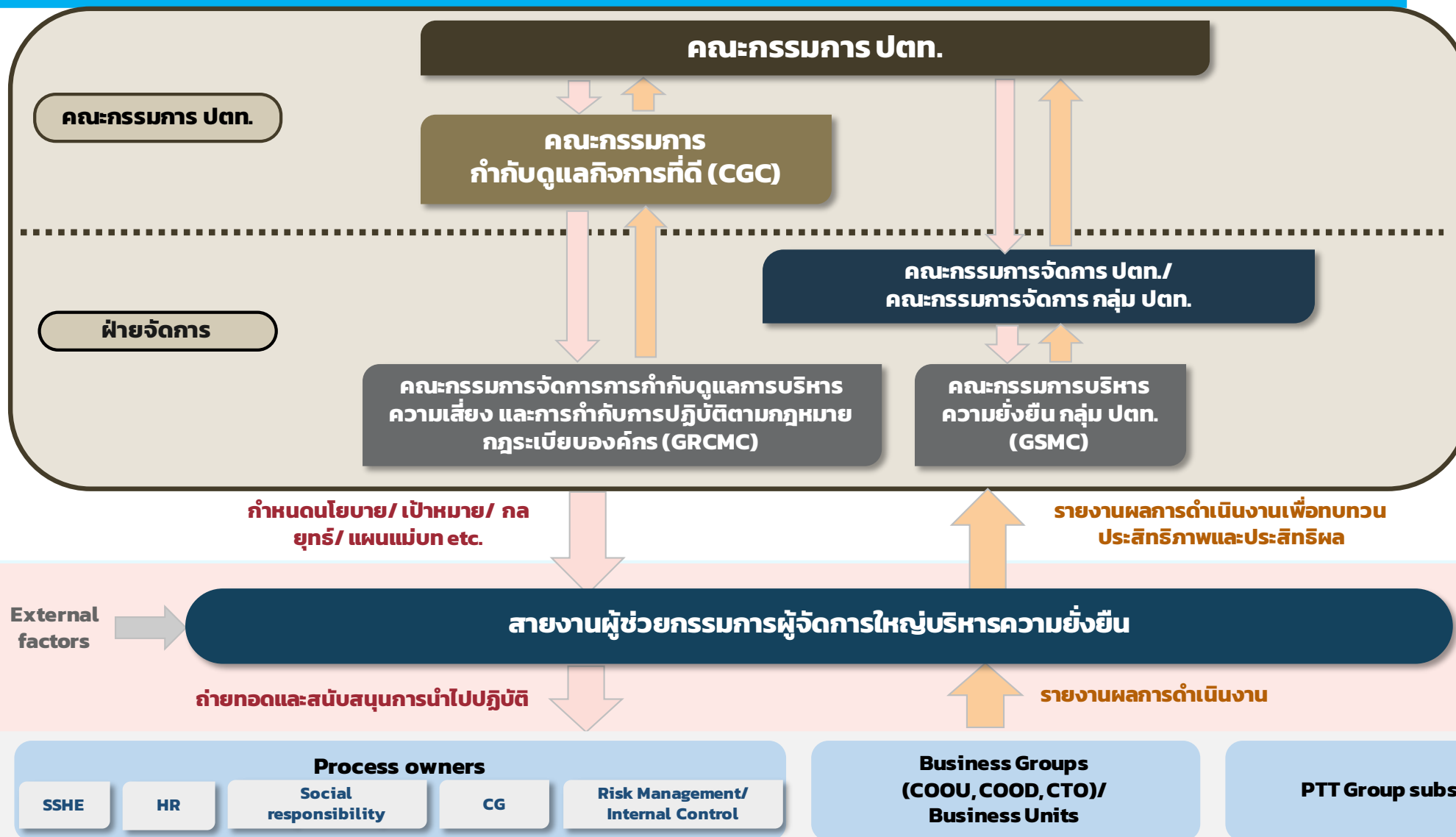


Create Social
Shared Value



Self
sufficient

โครงสร้างการกำกับดูแลด้านความยั่งยืน ปตท.



นโยบายการบริหารจัดการความยั่งยืนของ ปตท.




ประกาศ บริษัท ปตท. จำกัด (มหาชน)


เรื่อง นโยบายการบริหารจัดการความยั่งยืนของ ปตท.

ปตท. มุ่งมั่นเป็นผู้นำในการดำเนินธุรกิจตามแนวทางพัฒนาอย่างยั่งยืนตามหลักปรัชญาของเศรษฐกิจพอเพียง ยึดมั่นในหลักการและแนวปฏิบัติบนพื้นฐานของความรับผิดชอบต่องาน สังคม การสร้างการมีส่วนร่วม ความเชื่อมั่น และคุณค่าต่อผู้มีส่วนได้ส่วนเสีย ผ่านการดำเนินงานที่เป็นเลิศ โปร่งใส ให้ความสำคัญต่อการพัฒนาบุคลากรและเทคโนโลยีอย่างต่อเนื่อง เพื่อให้ธุรกิจเติบโตอย่างมั่นคงและยั่งยืนใน 3 มิติ คือ สิ่งแวดล้อม สังคม และ บรรษัทภิบาล ตลอดจนตอบสนองต่อเป้าหมายการพัฒนาที่ยั่งยืน โดยมีนโยบายการบริหารจัดการความยั่งยืนของ ปตท. ดังนี้

สิ่งแวดล้อม (Environmental)	พัฒนาธุรกิจสู่สังคมคาร์บอนต่ำ ควบคู่กับการดำเนินธุรกิจที่เป็นมิตรต่อสิ่งแวดล้อม ให้ความสำคัญอย่างคุ้มค่า ความคุ้มค่าและลดผลกระทบจากการดำเนินธุรกิจต่อระบบนิเวศ และความปลอดภัยทางสุขภาพของประชาชน รวมทั้งบรรเทาผลกระทบและปรับสิ่งแวดล้อม การเปลี่ยนแปลงสภาพภูมิอากาศ โดยยึดหลักเศรษฐกิจหมุนเวียน
สังคม (Social)	ดำเนินธุรกิจด้วยความรับผิดชอบต่อสังคม ดำเนินธุรกิจที่คำนึงถึงสิทธิมนุษยชน ปกป้องสิทธิแรงงาน ความปลอดภัย สุขอนามัย และสร้างสภาพแวดล้อมในการทำงานที่ดี ควบคู่กับการบริหารและพัฒนาความรู้ความสามารถและทักษะใหม่ที่เป็นประโยชน์ต่อภาคธุรกิจอย่างต่อเนื่อง รวมทั้งใส่ใจความเชี่ยวชาญขององค์กรเพื่อสร้างคุณค่าร่วมและยกระดับคุณภาพชีวิตของชุมชน สังคมให้เติบโตอย่างยั่งยืน
บรรษัทภิบาล (Governance)	ปฏิบัติตามหลักธรรมาภิบาลอย่างเคร่งครัด โปร่งใส มีจริยธรรม ปฏิบัติตามกฎหมาย พันธสัญญา ข้อกำหนดที่เกี่ยวข้องของประเทศที่เข้าไปดำเนินธุรกิจและแนวปฏิบัติในระดับสากล เป็นมือซื่อสัตย์และผลการดำเนินงานอย่างโปร่งใส พร้อมทั้งบริหารจัดการความเสี่ยง ปรับตัวให้ทันต่อการเปลี่ยนแปลงและแสวงหาโอกาสที่เหมาะสมกับธุรกิจ เพื่อการเติบโตอย่างยั่งยืนและลดผลกระทบจากการดำเนินงานตลอดห่วงโซ่มูลค่า รวมทั้งตอบสนองต่อความเชื่อใจของผู้มีส่วนได้ส่วนเสียทุกกลุ่มอย่างสมดุล


ทั้งนี้ ผู้บริหารและพนักงาน ปตท. ทุกคน มีหน้าที่สนับสนุน ผลักดัน บอณาการทั่วทั้งองค์กร และปฏิบัติตามข้อบังคับนโยบายฯ ที่กำหนด รวมทั้งถ่ายทอดนโยบายฯ ไปยังบริษัทในกลุ่ม ปตท. และผู้มีส่วนได้ส่วนเสียทุกกลุ่ม ตลอดจนสื่อสารและสร้างการมีส่วนร่วมกับองค์กรชั้นนำระดับโลก เพื่อเสริมสร้างสภาพแวดล้อมการพัฒนาอย่างยั่งยืน

ประกาศ ณ วันที่ 22 มิถุนายน พ.ศ. 2563

 (นายอรรถพล อุทราชูชัยชูชัย)
 ประธานเจ้าหน้าที่บริหารและกรรมการผู้จัดการใหญ่




สิ่งแวดล้อม
(Environmental)

- พัฒนารูธุรกิจสู่สังคมคาร์บอนต่ำ
- ดำเนินธุรกิจที่เป็นมิตรต่อสิ่งแวดล้อม ใช้ทรัพยากรอย่างคุ้มค่า
- ควบคุมและลดผลกระทบจากการดำเนินธุรกิจต่อระบบนิเวศและความหลากหลายทางชีวภาพ
- บรรเทาผลกระทบและปรับตัวต่อการเปลี่ยนแปลงสภาพภูมิอากาศ
- ยึดหลักเศรษฐกิจหมุนเวียน



สังคม
(Social)

- ดำเนินธุรกิจด้วยความรับผิดชอบต่อสังคม
 - หลักสิทธิมนุษยชน ปกป้องสิทธิแรงงาน ความปลอดภัย สุขอนามัย และสร้างสภาพแวดล้อมในการทำงานที่ดี
 - การบริหารและพัฒนาความรู้ความสามารถและทักษะใหม่ที่จำเป็นของบุคลากรอย่างต่อเนื่อง
- อาศัยความเชี่ยวชาญขององค์กรเพื่อสร้างคุณค่าร่วม และยกระดับคุณภาพชีวิตของชุมชน สังคมให้เติบโตอย่างยั่งยืน



บรรษัทภิบาล
(Governance)

- ปฏิบัติตามหลักการกำกับดูแลกิจการที่ดี มีจริยธรรม
- ปฏิบัติตามกฎหมาย พันธสัญญา ข้อกำหนดที่เกี่ยวข้องของประเทศที่เข้าไปดำเนินธุรกิจและแนวปฏิบัติในระดับสากล
- เปิดเผยข้อมูลและผลการดำเนินงานอย่างโปร่งใส
- บริหารจัดการความเสี่ยง
- ปรับตัวให้ทันต่อการเปลี่ยนแปลงและแสวงหาโอกาสให้เหมาะสมกับธุรกิจเพื่อการเติบโตอย่างยั่งยืน
- ลดผลกระทบจากการดำเนินงานตลอดห่วงโซ่มูลค่า
- ตอบสนองต่อความต้องการของผู้มีส่วนได้ส่วนเสียทุกกลุ่มอย่างสมดุล

แผนแม่บทการบริหารจัดการความยั่งยืนฯ ของ ปตท.



แผนแม่บท
การบริหารจัดการด้านความยั่งยืน
เพื่อแสดงความรับผิดชอบต่อสังคมและสิ่งแวดล้อม ปตท.
ปี 2564-2568

เนื้อหา

บทที่ 1: บทนำ

- ที่มาและวัตถุประสงค์การจัดทำแผนแม่บทฯ
- นโยบายการบริหารจัดการด้านความยั่งยืน ปตท.
- โครงสร้างการกำกับดูแลด้านความยั่งยืน

บทที่ 2: การดำเนินงานด้านความยั่งยืน ของ ปตท.

- กระบวนการและคู่มือปฏิบัติงาน
- ประเด็นสำคัญด้านความยั่งยืน

บทที่ 3: แผนแม่บทการบริหารจัดการด้านความยั่งยืนฯ ปตท. ปี 2564-2568

- กรอบยุทธศาสตร์ด้านความยั่งยืนขององค์กร
- แผนที่นำทางด้านความยั่งยืน

หัวข้อนำเสนอ

- 1 กลยุทธ์ แนวทางการดำเนินงาน และผลการดำเนินงานด้านความยั่งยืน
- 2 บทบาทของคณะกรรมการบริษัทในการกำกับดูแลและสนับสนุนการบริหารจัดการในสถานการณ์ COVID-19**
- 3 ทิศทางกลยุทธ์เพื่อตอบสนอง New/Next Normal
- 4 โครงการบรรเทาผลกระทบและเยียวยาผู้ได้รับผลกระทบจากสถานการณ์ COVID-19

โครงสร้างของคณะกรรมการ ปตท.



คณะกรรมการ ปตท. ณ 17 ส.ค. 2564

บทบาทของคณะกรรมการบริษัทฯ ในสถานการณ์ COVID-19

กำกับดูแล ติดตามการดำเนินงาน และให้คำแนะนำฝ่ายจัดการอย่างใกล้ชิด



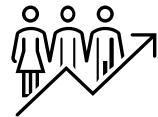
ผลประกอบการทางธุรกิจ

มีนาคม 2563

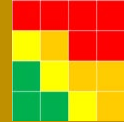
จัดตั้ง ศูนย์ติดตามและเฝ้าระวัง ภัยโรคอุบัติใหม่ COVID-19 (ศูนย์พลังใจ)

เมษายน 2563 - ปัจจุบัน

จัดตั้ง PTT Group Vital Center และให้มีการรายงานความก้าวหน้าอย่างใกล้ชิด



บริหารจัดการความเสี่ยง



พฤษภาคม 2563

คณะกรรมการบริหารความเสี่ยงองค์กร (ERM) เสนอแนะให้

- ทบทวน Corporate Risk Profile และ mitigation plan ปี 2563 ให้ครอบคลุมประเด็น **Operation Disruption from COVID-19 Pandemic**
- กำหนด **COVID-19 second wave** เป็น corporate risk profile ในปี 2564



กำหนดทิศทางการเจริญเติบโตขององค์กร

กรกฎาคม 2563

กำหนดกรอบกลยุทธ์ 4R

กรกฎาคม 2563 - สิงหาคม 2564

กำหนดทิศทางการกลยุทธ์

- ปี 2563 : ตอบสนอง สถานการณ์ COVID-19 และวิกฤตราคาน้ำมัน
- ปี 2564 : เตรียมพร้อมสำหรับ New/next normal

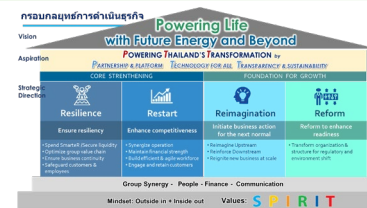


การดูแลผู้มีส่วนได้ส่วนเสีย

คณะกรรมการกำกับดูแลกิจการที่ดี (CGC) กำหนดให้รายงานความก้าวหน้าของโครงการการบรรเทาและเยียวยาผลกระทบรายไตรมาส

ประสานความร่วมมือทุกภาคส่วน และให้นโยบายสนับสนุนงบประมาณเต็มที่

คณะกรรมการบริหารความเสี่ยงองค์กร (ERM) กำกับดูแลในภาพรวมของการบริหารจัดการผู้มีส่วนได้ส่วนเสียด้วย



บทบาทของคณะกรรมการบริษัทฯ ในสถานการณ์ COVID-19

กำกับดูแล ติดตามการดำเนินงาน และให้คำแนะนำฝ่ายจัดการอย่างใกล้ชิด



ผลประกอบการทางธุรกิจ

มีนาคม 2563

จัดตั้ง **ศูนย์ติดตามและเฝ้าระวังกรณีโรคอุบัติใหม่ COVID-19 (ศูนย์พลังใจ)**

เมษายน 2563 – ปัจจุบัน

จัดตั้ง **PTT Group Vital Center** และให้มีการรายงานความก้าวหน้าอย่างใกล้ชิด



บริหารจัดการความเสี่ยง

พฤษภาคม 2563

คณะกรรมการบริหารความเสี่ยง (ERMC) เสนอแนะให้

- ทบทวน Corporate Risk Profile และ mitigation plan ปี 2563 ให้ครอบคลุมประเด็น **Operation Disruption from COVID-19 Pandemic**
- กำหนด **COVID-19 second wave** เป็น corporate risk profile ในปี 2564



กำหนดทิศทางการเจริญเติบโตขององค์กร

กรกฎาคม 2563

กำหนดกรอบกลยุทธ์ 4R

กรกฎาคม- สิงหาคม 2564

กำหนดทิศทางกลยุทธ์

- ปี 2563 : ตอบสนองสถานการณ์ COVID-19 และวิกฤตราคาน้ำมัน
- ปี 2564 : เตรียมพร้อมสำหรับ New/next normal



การดูแลผู้มีส่วนได้ส่วนเสีย

คณะกรรมการกำกับดูแลกิจการที่ดี (CGC) กำหนดให้รายงานความก้าวหน้าของโครงการการบรรเทาและเยียวยาผลกระทบรายไตรมาส

ประสานความร่วมมือทุกภาคส่วน และให้นโยบายสนับสนุนงบประมาณเต็มที่

โดยมี **คณะกรรมการบริหารความเสี่ยงองค์กร (ERMC)** กำกับดูแลในภาพรวมของการบริหารจัดการผู้มีส่วนได้ส่วนเสียด้วย

โครงสร้างศูนย์พลังใจ ปตท.

ปตท. ได้แต่งตั้งคณะกรรมการศูนย์ติดตามและเฝ้าระวัง กรณีโรคอุบัติใหม่ COVID-19 (ศูนย์พลังใจ)

- ❖ เพื่อให้การติดตามสถานการณ์ การเฝ้าระวัง รวมถึงการกำหนดมาตรการในการรับมือเหตุการณ์โรคติดต่อจากไวรัสอุบัติใหม่ COVID-19 เป็นไปอย่างมีประสิทธิภาพ
- ❖ ปรบ. ลงนามในคำสั่งแต่งตั้งฯ ในวันที่ 17 มีนาคม 2563
- ❖ มีการจัดประชุมศูนย์พลังใจ ทั้งหมด 55 ครั้ง
 - ปี 2563 : 42 ครั้ง
 - ปี 2564 : 13* ครั้ง



065-505-8822




pttpalungjai
@pttplc.com



@pttpalungjai

หมายเหตุ: *ข้อมูล ณ สิงหาคม 64 ลดลงเนื่องจากให้พนักงาน W@H 100% ตั้งแต่เมษายน 64



สำนักงาน ปตท. จำกัด (มหาชน)

คำสั่ง

ที่ สท / 2563


เรื่อง แต่งตั้งคณะกรรมการศูนย์ติดตามและเฝ้าระวัง กรณีโรคอุบัติใหม่ COVID-19 (ศูนย์พลังใจ)

จากสถานการณ์ระบาดของโรคติดต่อไวรัสอุบัติใหม่ COVID-19 ที่มีการแพร่ระบาดไปทั่วโลก ซึ่งอาจทำให้เกิดผลกระทบต่อการดำเนินงานของ ปตท. อย่างมีนัยสำคัญ ดังนั้น เพื่อให้การติดตามสถานการณ์การแพร่ระบาด 1 รวมถึงการรับมือการรับมือเหตุการณ์โรคติดต่อจากไวรัสอุบัติใหม่ COVID-19 เป็นไปอย่างมีประสิทธิภาพ ประธานเจ้าหน้าที่บริหารและกรรมการผู้จัดการใหญ่ จึงมีคำสั่งแต่งตั้งไว้

ข้อ 1 ให้มีคณะกรรมการติดตามและเฝ้าระวัง กรณีโรคอุบัติใหม่ COVID-19 (ศูนย์พลังใจ) (คณะกรรมการ) และแต่งตั้งให้หน่วยงานและผู้ดำรงตำแหน่งต่อไปนี้ เป็นคณะกรรมการ

1.1	ผู้อำนวยการผู้จัดการใหญ่บริหารความเสี่ยง	เป็นผู้อำนวยการศูนย์ฯ
1.2	ผู้อำนวยการผู้จัดการใหญ่บริหารความปลอดภัย	เป็นรองผู้อำนวยการคนที่ 1
1.3	ผู้อำนวยการผู้จัดการใหญ่บริหารชื่อเสียงองค์กรและกิจการสัมพันธ์	เป็นรองผู้อำนวยการคนที่ 2
1.4	ผู้อำนวยการผู้จัดการใหญ่บริหารทรัพยากรบุคคล	เป็นรองผู้อำนวยการคนที่ 3
1.5	ผู้จัดการฝ่ายกลยุทธ์และนโยบายธุรกิจอาวุโส	เป็นคณะกรรมการ
1.6	ผู้จัดการฝ่ายบริหารทรัพยากรบุคคล	เป็นคณะกรรมการ
1.7	ผู้จัดการฝ่ายติดตามและสภาพแวดล้อมองค์กร	เป็นคณะกรรมการ
1.8	ผู้จัดการฝ่ายกลยุทธ์ดิจิทัล	เป็นคณะกรรมการ
1.9	ผู้จัดการฝ่ายระบบบริหารองค์กร	เป็นคณะกรรมการ
1.10	ผู้จัดการฝ่ายปฏิบัติการระบบบริหารองค์กร	เป็นคณะกรรมการ
1.11	ผู้จัดการฝ่ายปฏิบัติการระบบบริหารองค์กรใหญ่	เป็นคณะกรรมการ
1.12	ผู้จัดการฝ่ายบริหารความปลอดภัย ความมั่นคง อธิปไตยและสิ่งแวดล้อม	เป็นคณะกรรมการ
1.13	ผู้จัดการอาวุโสบริหารความเสี่ยง	เป็นคณะกรรมการ
1.14	ผู้จัดการฝ่ายการแพทย์	เป็นคณะกรรมการ

/ 1.15 ผู้จัดการฝ่ายสุขภาพ...



1.15	ผู้จัดการฝ่ายสุขภาพ ความปลอดภัย อธิปไตยและสิ่งแวดล้อม	เป็นคณะกรรมการ
1.16	ผู้จัดการฝ่ายสุขภาพ ความปลอดภัย อธิปไตยและสิ่งแวดล้อม	เป็นคณะกรรมการ
1.17	ผู้จัดการฝ่ายสุขภาพ ความปลอดภัย อธิปไตยและสิ่งแวดล้อม	เป็นคณะกรรมการ
1.18	ผู้จัดการฝ่ายสุขภาพ ความปลอดภัย อธิปไตยและสิ่งแวดล้อม	เป็นคณะกรรมการ
1.19	ผู้จัดการฝ่ายสุขภาพ ความปลอดภัย อธิปไตยและสิ่งแวดล้อม	เป็นคณะกรรมการ
1.20	ผู้จัดการฝ่ายความมั่นคงและอธิปไตยและสิ่งแวดล้อม	เป็นคณะกรรมการ
1.21	ผู้จัดการ สังกัด ฝ่ายบริหารความปลอดภัย ความมั่นคง อธิปไตยและสิ่งแวดล้อม (ทีม SEC)	เป็นคณะกรรมการและสมาชิก
1.22	ผู้จัดการ สังกัด ฝ่ายบริหารความปลอดภัย ความมั่นคง อธิปไตยและสิ่งแวดล้อม (ทีม PTS)	ผู้จัดการฝ่ายและสมาชิก
1.23	ผู้จัดการ สังกัด ฝ่ายบริหารความปลอดภัย ความมั่นคง อธิปไตยและสิ่งแวดล้อม (ทีม OHS)	ผู้จัดการฝ่ายและสมาชิก
1.24	ผู้จัดการ สังกัด ฝ่ายระบบบริหารองค์กร (ทีม BCM)	ผู้จัดการฝ่ายและสมาชิก
1.25	ผู้จัดการ สังกัด ฝ่ายระบบบริหารองค์กร (ทีม CAD)	ผู้จัดการฝ่ายและสมาชิก

ข้อ 2 วัตถุประสงค์ (ซึ่ง 1) มีดังนี้

- 2.1 ติดตามสถานการณ์ 1 รวมถึงข้อมูลและวิเคราะห์ผลกระทบที่อาจเกิดขึ้นจากสถานการณ์การระบาดของโรคติดต่อจากไวรัสอุบัติใหม่ COVID-19 และนำผู้เกี่ยวข้องมาช่วยกันพิจารณา
- 2.2 จัดทำนโยบาย มาตรการ แผนปฏิบัติการที่จำเป็นเพื่อลดผลกระทบจากการเป็นโรคติดต่อจากไวรัสอุบัติใหม่ COVID-19
- 2.3 กำกับดูแลสถานการณ์ บริหารจัดการและสนับสนุนบุคลากรที่เกี่ยวข้องกับการดำเนินงานที่เกี่ยวข้องไปให้ถึง
- 2.4 จัดทำข้อมูลเพื่อรายงานผู้บริหารระดับสูง หรือรายงานต่อหน่วยงานราชการ และผู้เกี่ยวข้อง

/ 2.5 ดัชนีชี้วัด...



ประกาศ ปตท. มาตรการป้องกันและควบคุม COVID-19 ภายใน ปตท.



ประกาศ บริษัท ปตท. จำกัด (มหาชน)

เรื่อง มาตรการป้องกันและควบคุมโรคติดเชื้อไวรัสโคโรนา 2019 (COVID-19) ภายใน ปตท.

(ฉบับปรับปรุงครั้งที่ 2)

เพื่อให้การบริหารจัดการสถานการณ์การระบาดของโรคติดเชื้อไวรัสโคโรนา 2019 (COVID-19) มีประสิทธิภาพ และสามารถนำไปประยุกต์ใช้ได้ตามสถานการณ์ของแต่ละพื้นที่ ครอบคลุมประเทศไทย ประเทศที่มีพนักงาน ปตท. ปฏิบัติงานอยู่ และประเทศที่พนักงานเดินทางไปปฏิบัติงาน และเพื่อความปลอดภัยของพนักงาน ซึ่งรวมถึงพนักงาน ปตท. และบุคลากรที่ปฏิบัติงานให้กับ ปตท. จึงเห็นควรกำหนด มาตรการป้องกันและควบคุมโรคติดเชื้ออุบัติใหม่จากไวรัส ดังนี้

(ก) ให้ยกเลิกประกาศ บริษัท ปตท. จำกัด (มหาชน) เรื่อง มาตรการป้องกันและควบคุมโรคติดเชื้ออุบัติใหม่จากไวรัส ของ ปตท.

(ข) ให้ยกเลิกประกาศ บริษัท ปตท. จำกัด (มหาชน) เรื่อง มาตรการป้องกันและควบคุมโรคติดเชื้ออุบัติใหม่จากไวรัส ภายใน ปตท. (ฉบับปรับปรุงครั้งที่ 1)

มาตรการทั่วไป

1. พนักงานต้องติดตามข้อมูลข่าวสารและสถานการณ์การระบาดจากหน่วยงานราชการ หรือหน่วยงานที่รับผิดชอบด้านสุขภาพหรืออนามัย หรือทางการแพทย์ของ ปตท.
2. หน่วยงานที่รับผิดชอบด้านสุขภาพหรืออนามัยหรือทางการแพทย์ของ ปตท. ต้องสื่อสารและประชาสัมพันธ์ให้ความรู้หรือให้คำปรึกษาเกี่ยวกับโรคอุบัติใหม่จากไวรัสและแนวปฏิบัติที่ถูกต้อง

มาตรการการดูแลพนักงาน

1. กรณีพนักงานเดินทางไปปฏิบัติงานหรือปฏิบัติงานในประเทศหรือพื้นที่ที่มีการระบาด ตั้งแต่ 35 รายขึ้นไปตามประกาศของกรมควบคุมโรค กระทรวงสาธารณสุข ให้ดำเนินการ ดังนี้
 - 1.1 ผู้บังคับบัญชาต้องไม่อนุญาตให้พนักงานไปปฏิบัติงานในประเทศหรือพื้นที่ที่มีการระบาด
 - 1.2 กรณีพนักงานมีอาการป่วยเข้าเกณฑ์กลุ่มเสี่ยง ให้รีบไปพบแพทย์ และรายงานโดยตรงกับหน่วยงานต้นสังกัด และผู้บังคับบัญชาของพนักงานจะต้องรายงานข้อมูลที่เกี่ยวข้องกับพนักงานที่มีอาการป่วยดังกล่าวต่อผู้บริหารตามลำดับชั้นและผู้บริหารสูงสุดของ ปตท. โดยเร็วที่สุด
 - 1.3 ให้พนักงานปฏิบัติตามประกาศของหน่วยงานราชการที่เกี่ยวข้องของประเทศไทยหรือพื้นที่นั้น ๆ อย่างเคร่งครัด หลีกเลี่ยงการไปในสถานที่สาธารณะ การอยู่ในสถานที่แออัด ไม่อยู่ใกล้ชิดผู้ป่วย ไอจาม ไม่ใช้ของส่วนตัวร่วมกับผู้อื่น สวมใส่หน้ากากอนามัยเมื่ออยู่ในสถานที่แออัด รับประทานอาหารที่ปรุงสุกด้วยความร้อนล้างและทำความสะอาดมือ รักษาสุขภาพร่างกายให้แข็งแรงอยู่เสมอ

/s/ กรณีพนักงาน

ขึ้น ไปตามประกาศ

เวลาในการพิจารณา

ประเทศไทย และ

เวลา 14 วัน นับตั้ง

ของ และติดต่อเหตุ

โดยทันทีและแจ้ง

ปตท. เพื่อให้ทราบ

เหตุผลและปฏิบัติ

กคืนทางกลับจาก

ไม่ได้ Work at Home

ประเทศไทย เมื่อ

งานเสร็จแล้วจึง

แจ้งกลับและให้

กให้พนักงานสังเกต

อาการเป็นไข้

หรือมีอาการของ

โรค ให้พนักงานพบ

แพทย์ทันที

จากสำนักงาน

สาธารณสุข (กรณี

และป้องกันเกี่ยวกับ

รับทราบหรือแจ้ง

การของตนเอง

โดยทันทีและแจ้ง

หรือให้

แจ้งของแพทย์อย่าง

การ หรือมีอาการ

3.1 พนักงานต้อง

หน่วยงาน

ปฏิบัติ

จากไวรัส

ปฏิบัติ

พื้นที่มีการ

ดังกล่าว

ระมัด ให

ทาง VDO

รวมเข้าเป็น

บุคลากรจาก

จำเป็นทาง

ขาด แต่ไม่

เกินแล้ว ให้

ผู้ขอตั้ง

จากไวรัส

ปฏิบัติงาน ซึ่ง

อุบัติใหม่

ปฏิบัติงาน

ปฏิบัติงาน

ปฏิบัติงาน

ปฏิบัติงาน

COVID-
งานที่เข้า
ทั้งนี้การ
พนักงาน
การงาน

ใหม่จาก

ปฏิบัติงานใน

ที่มีจำนวน

งานและ

องโรคคิด

เป็นงานที่

หรืองานที่

ปฏิบัติงานที่

คือไม่

ปฏิบัติงานที่

จากไวรัส

แต่ต้อง

ระบบสุขภาพ

ระยะเวลา

ปฏิบัติงาน

ปฏิบัติงาน

ปฏิบัติงาน

ปฏิบัติงาน

ปฏิบัติงาน

ปฏิบัติงาน

นารถถือ

งานนอก

เวลาไม่

ยวกันกับ

ของโรค

โดยชอบ

ต่อ

ความปลอดภัย

ต่อความปลอดภัย

ของ

ปฏิบัติงาน

ของ

ปตท.

ที่

ปฏิบัติงาน

ของ

ปตท.

ที่

ปฏิบัติงาน

ของ

ปตท.

ที่

ปฏิบัติงาน

ของ

ปตท.

ที่

ปฏิบัติงาน

ของ

ปตท.

ที่

ปฏิบัติงาน

ของ

-6-

2. กำหนดจุดควบคุมและคัดกรองจุดเข้า-ออกอาคารหรือพื้นที่ พร้อมทั้งติดตั้งจุดให้บริการ แอลกอฮอล์หรือเจลล้างมือ ติดตั้งเครื่องตรวจวัดอุณหภูมิในพื้นที่ที่กำหนด รวมทั้งจัดเตรียมและให้บริการ หน้ากากอนามัยตามความเหมาะสม

3. กรณีคัดกรองแล้ว หากพบพนักงาน ปตท. บุคลากรที่ปฏิบัติงานให้กับ ปตท. ถูกจ้างภายนอก หรือผู้ที่เกี่ยวข้องกับพื้นที่ปฏิบัติงานของ ปตท. มีอาการป่วยเข้าเกณฑ์กลุ่มเสี่ยง ให้คัดแยกบุคคลดังกล่าวไป อยู่ในพื้นที่ที่กำหนด โดยพื้นที่ดังกล่าว ต้องไม่อยู่ในพื้นที่ที่ใช้เครื่องปรับอากาศร่วมกับพื้นที่อื่น และต้องไม่ อยู่ในพื้นที่ที่มีพนักงานปฏิบัติงานอยู่ร่วมกัน และให้หน่วยงานที่รับผิดชอบด้านสุขภาพหรืออนามัยหรือ ทางการแพทย์ของ ปตท. ประสานงานและส่งผู้ที่เกี่ยวข้องดังกล่าวเข้ารับการรักษาที่โรงพยาบาลโดยเร็ว ที่สุด โดยแจ้งทราบบริบทของการบริหารจัดการพื้นที่ ดังนี้


3.1 กรณีสำนักงานใหญ่ หน่วยงานที่รับผิดชอบทางการแพทย์ร่วมกับหน่วยงานที่บริหารจัดการ พื้นที่ อาคาร และสถานที่ปฏิบัติงานของ ปตท. รวมทั้งผู้บังคับบัญชาของพนักงานเป็นผู้ รับผิดชอบดำเนินการ และให้ผู้บังคับบัญชาติดตามและรายงานอาการป่วยของพนักงาน ทุกวันจนกว่าจะหายป่วยต่อผู้บริหารตามลำดับชั้นและผู้บริหารสูงสุดของ ปตท. โดยเร็ว ที่สุด

3.2 กรณีพื้นที่ปฏิบัติงานอื่นของ ปตท. ผู้บังคับบัญชาประสานงานโรงพยาบาลหรือหน่วยงาน สาธารณสุขในแต่ละพื้นที่ และให้ผู้บังคับบัญชาติดตามและรายงานอาการป่วยของ พนักงานทุกวันจนกว่าจะหายป่วยต่อผู้บริหารตามลำดับชั้นและผู้บริหารสูงสุดของ ปตท. โดยเร็วที่สุด

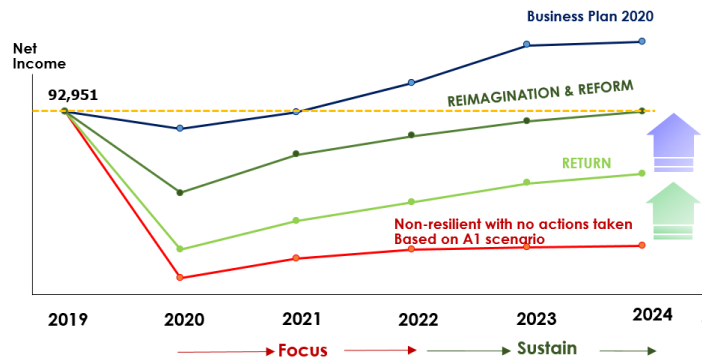
4. เมื่อพบผู้ติดเชื้อโรคอุบัติใหม่จากไวรัสในพื้นที่ปฏิบัติงานของ ปตท. ตั้งแต่ 1 คนขึ้นไป ให้ ดำเนินการทำความสะอาดพื้นที่และรอบโอโซนตามมาตรฐานที่หน่วยงานบริหารจัดการพื้นที่ อาคาร และ สถานที่ปฏิบัติงานของ ปตท. กำหนด และงดใช้สถานที่ที่มีความเสี่ยงต่อการระบาด เช่น สระว่ายน้ำ สถานที่ ออกกำลังกายในร่ม เป็นต้น

ทั้งนี้ ตั้งแต่วันที่ 25 กุมภาพันธ์ พ.ศ. 2563 เป็นต้นไป จนกว่าจะมีประกาศเปลี่ยนแปลง

ประกาศ ณ วันที่ 19 มีนาคม พ.ศ. 2563


 (นายปรีชา โคนะชนวัฒน์)
 รองกรรมการผู้จัดการใหญ่บริหารองค์กรและความยั่งยืน

จัดตั้ง PTT Group Vital Center เพื่อบริหารผลกระทบและนำธุรกิจสู่ภาวะปกติ



4R's levers



Resilience

Restart

Reimagination

Reform

PTTGMC

Top Team

Workforce Protection

Cash & Credit Securement

PMO Strategic Moves
→ Integrate & Report to Top Team

Supply Chain Stabilization

Customer Engagement

Sponsors:



SEVP-Group HR

Group SEVP-CFO

Group SEVP-Strategy

COOU & COOD

SEVP-GBU
CEO OR

สรุปผลการดำเนินงานของ PTT Group Vital Center ในปีที่ผ่านมา

Strategic Moves



- PI **13,543** ล้านบาท
- OPEX Saving **21,301** ล้านบาท
- Prioritize CAPEX **20,000** ล้านบาท

Workforce Protection



- ใช้ **Digital** ในการทำงาน
- สามารถทำงานได้อย่าง **ต่อเนื่อง**

เดินหน้าโครงการลงทุนตามแผน



Clean Fuel Project (CFP)



Gas Separation Plant 7



LNG Receiving Terminal Nongfab



Map Ta Phut Phase 3

Supply Chain Stabilization



- ปรับปรุงกระบวนการ Crude Planning & Re-Optimization
- สร้างมูลค่าเพิ่มได้ Downstream **2,000** ล้านบาท Upstream **2,600** ล้านบาท

Cash & Credit Securement

- ปตท.** ออกหุ้นกู้สกุลเงินบาท 35,000 ล้านบาท (Green Bond 2,000 ล้านบาท) หุ้นกู้สกุลเงินเหรียญ 700 ล้านเหรียญสหรัฐฯ (รวมเป็น **56,000** ล้านบาท)
- GC ออกหุ้นกู้ 15,000 ล้านบาท PTTEP 500 ล้านเหรียญสหรัฐฯ Thaioil 1,000 ล้านเหรียญสหรัฐฯ IRPC 12,000 ล้านบาท GPSC 5,000 ล้านบาท
- รักษา Credit: **Rating BBB+**



Customer Engagement



- ขยาย Credit term เป็นวงเงิน **1,660** ล้านบาท
- ลดค่าปรับ Late Payment **MOR+2%**



สื่อสารจาก CEO ถึงพนักงาน ในช่วงภาวะวิกฤติ



ข่าว PR ภายใน - CEO Focus: COVID-19 ถึงพนักงาน กลุ่ม ปตท. (ตัวอย่าง)



CEO's Message

- **ขอบคุณ**ในความเสียสละของพนักงาน และ**ส่งกำลังใจ**ไปยังผู้ที่มีภารกิจต้องปฏิบัติงาน
- **จัดหาวัคซีน**ทางเลือก เพื่อให้พนักงานมีภูมิคุ้มกันโดยเร็ว รวมถึงบุคลากรในกลุ่ม ปตท. และครอบครัว
- **บริหารความเสี่ยง**เพื่อป้องกันไม่ให้ภารกิจในการสร้างความมั่นคงทางพลังงานของประเทศต้องหยุดชะงัก
- **ดูแลสังคม**ร่วมกับภาครัฐ จัดหน่วยฉีดวัคซีนเคลื่อนที่ รวมทั้งสนับสนุนงบประมาณและอุปกรณ์ทางการแพทย์

CEO Focus

สวัสดิศรี ผู้บริหารและเพื่อนพนักงาน ปตท. ทุกคน

สืบเนื่องจากสถานการณ์ COVID-19 ที่ระบาดอย่างคึกคัก โดยบริษัทฯ และผู้บริหารทุกท่านได้ให้ความสำคัญกับพนักงาน โดยเฉพาะในเขตพื้นที่ที่มีการระบาดสูง ในสถานการณ์เช่นนี้ เราขอขอบคุณพนักงานทุกท่านที่เสียสละของพนักงานทุกท่าน และสถานประกอบการที่ปฏิบัติตามข้อกำหนดของรัฐบาลอย่างเคร่งครัด และขอขอบคุณหน่วยงานที่เกี่ยวข้องของ ปตท. และพันธมิตรที่สนับสนุนและช่วยเหลือ

1 ม.ค.64

CEO Focus

สวัสดิศรี ผู้บริหารและเพื่อนพนักงาน ปตท. ทุกคน

ในช่วงเวลาที่จำเป็นอย่างยิ่ง มีหลายเรื่องที่ยากจะสื่อความใจความ มีความห่วงใยในความปลอดภัยของพนักงาน จึงได้ขยายระยะเวลาที่ปฏิบัติงาน ณ อาคารสำนักงานใหญ่ กรุงเทพฯ ออกไปจนถึง 30 ม.ค. ในหลายเรื่อง ดังนี้

การจัดหาวัคซีนสำหรับพนักงาน ปตท. ได้ติดต่อประสานงานกับโรงพยาบาลเอกชนในกรุงเทพฯ เช่น โรงพยาบาลกรุงเทพ โดยได้ขอความร่วมมือขอความร่วมมือกระทรวงสาธารณสุขเพื่อจัดหาวัคซีนให้พนักงาน ปตท. นี้ มีกำหนดนำวัคซีนเข้ามาในประเทศไทยในวันที่ 1 พ.ค. นี้ มีกำหนดนำวัคซีนเข้ามาในประเทศไทยในวันที่ 1 พ.ค. นี้ มีกำหนดนำวัคซีนเข้ามาในประเทศไทยในวันที่ 1 พ.ค. นี้

30 เม.ย.64

CEO Focus
31 พ.ค. 2564

สวัสดิศรี ผู้บริหารและเพื่อนพนักงาน ปตท. ทุกคน

จากสถานการณ์การแพร่ระบาดของ COVID-19 ที่ส่งผลกระทบต่อพนักงานผู้บริหาร และความเสี่ยงในการปฏิบัติงานที่สำนักงานใหญ่ กรุงเทพฯ ออกไปจนถึง 30 ม.ค. นี้

31 พ.ค.64

CEO Focus

สวัสดิศรี ผู้บริหารและเพื่อนพนักงาน ปตท. ทุกคน

การที่สำนักงานใหญ่ ปตท. ได้เปิดดำเนินการตามปกติแล้ว พนักงานทุกคนสามารถปฏิบัติงานได้ตามปกติได้

1 ก.ค.64

PSU. สื่อความสถานการณ์ COVID-19



“ผมขอขอบคุณพวกเราทุกคน ที่เสียสละทุ่มเททำงานอย่างหนัก ในภาวะที่ต้องห่างจากครอบครัวในช่วงเวลานี้ ทุกคนปฏิบัติหน้าที่ได้อย่างดีเยี่ยม และเป็นที่ยอมรับแล้วว่าความทุ่มเทของพวกเรา ส่งผลอย่างชัดเจนถึงผลประกอบการของ ปตท. ในไตรมาสแรกของปีนี้ ที่มีทิศทางที่ดีขึ้นมาก ผมต้องขอขอบคุณพวกเราทุกคนด้วยใจจริงครับ” ปชบ. 18 มิ.ย.64

มาตรการป้องกันและควบคุม COVID-19 ภายใน ปตท.

แนวทางการดูแล พนักงานและบุคลากรที่ปฏิบัติงานให้ ปตท. ติดเชื้อ COVID-19 และบุคคลกลุ่มเสี่ยงลำดับที่ 2



ประกาศ ศูนย์พลังใจ ปตท. ฉบับที่ 17 (ปรับปรุงครั้งที่ 1)

แนวปฏิบัติสำหรับพนักงานที่เป็นกลุ่มเสี่ยงในการติดเชื้อ COVID-19



ติดต่อ ศูนย์พลังใจ ปตท.

Ins. 08 1914 9531

E-mail : pttpalungjai@pttplc.com

Line : @pttpalungjai

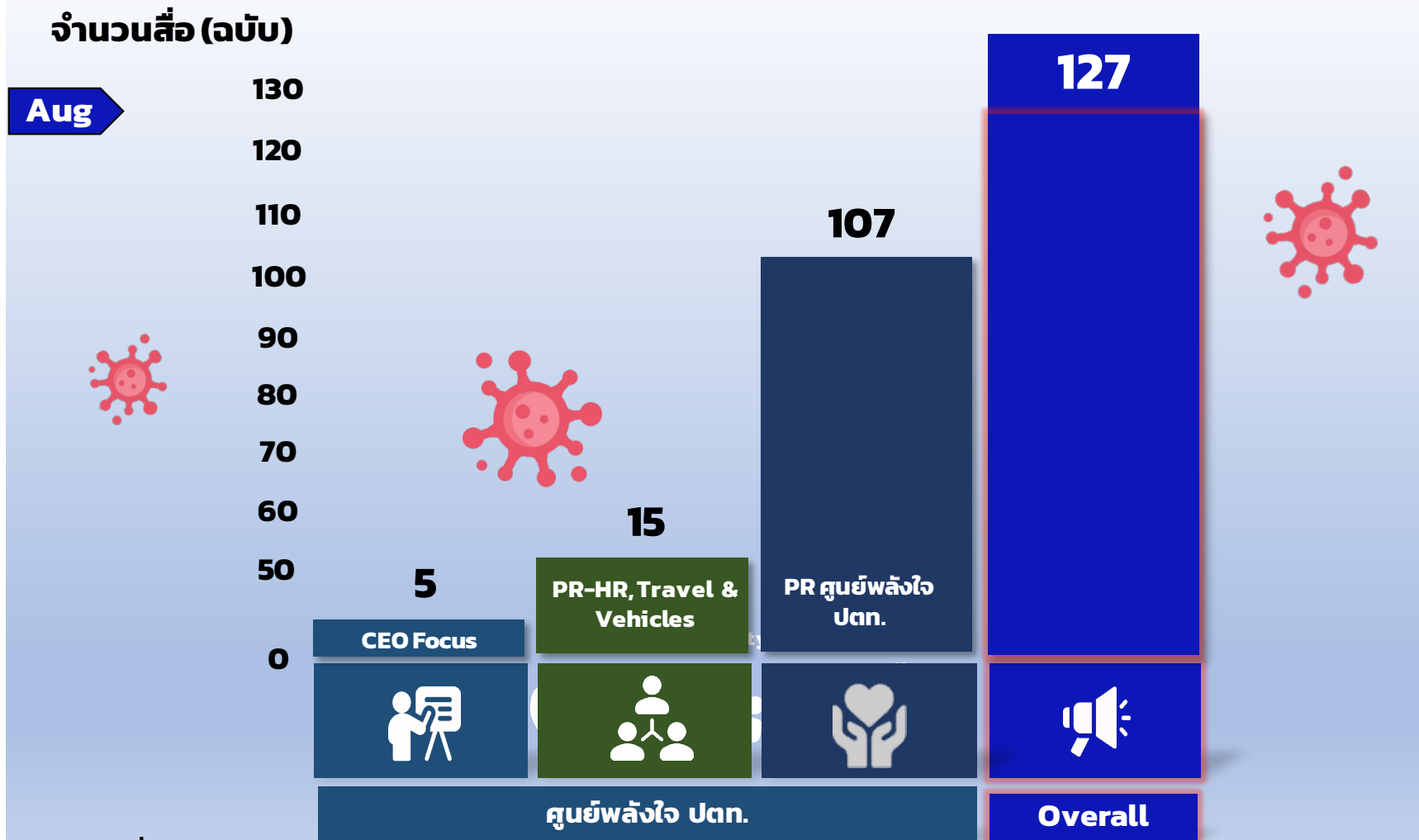
ข้อมูล ณ วันที่ 13 มกราคม 2564

สถานะ		แนวปฏิบัติ
บุคคลลำดับที่ 1	ผู้ป่วยตรวจแล้วพบว่าติดเชื้อ COVID-19	รายงานผู้บังคับบัญชา / ศูนย์พลังใจ ปตท. และเข้ารับการรักษาทันที รวมทั้งปฏิบัติตามมาตรการที่หน่วยงานราชการกำหนดอย่างเคร่งครัด
บุคคลลำดับที่ 2	บุคคลผู้เป็นกลุ่มเสี่ยง ก. บุคคลที่เดินทางกลับจากประเทศหรือพื้นที่ที่มีการระบาดตั้งแต่ 35 รายขึ้นไป หรือพื้นที่ควบคุมสูงสุด ข. บุคคลที่ใกล้ชิดหรืออยู่ที่พักอาศัยเดียวกับบุคคลตามข้อ ก. ค. บุคคลที่ทำกิจกรรมในพื้นที่และช่วงเวลาเดียวกับบุคคลลำดับที่ 1	- รายงานผู้บังคับบัญชา พบแพทย์เพื่อวินิจฉัยและให้ Work@Home เพื่อกักตัวเป็นเวลา 14 วัน กรณีที่ผู้บังคับบัญชาดังระดับผู้จัดการฝ่ายขึ้นไป ต้องการให้พนักงานตรวจหาเชื้อ COVID-19 ให้กระทำได้ภายหลังจากที่พนักงานนั้นเป็นบุคคลลำดับที่ 2 ไม่น้อยกว่า 5 วัน - รายงานข้อมูลการเดินทางฯ กันทีหลังจากเดินทางกลับ และรายงานข้อมูลเฝ้าระวังอาการเข้าเกณฑ์กลุ่มเสี่ยงทุกวันจนครบ 14 วัน ไปยังศูนย์พลังใจ ปตท. - เมื่อกักตัวครบ 14 วันเต็ม ให้พบแพทย์เพื่อวินิจฉัยก่อนเข้ามาปฏิบัติงาน
บุคคลลำดับที่ 3	บุคคลที่ทำกิจกรรมกับบุคคลลำดับที่ 2	รายงานผู้บังคับบัญชา โดยยังไม่จำเป็นต้อง Work@Home เพื่อกักตัวเป็นเวลา 14 วัน ทั้งนี้ ต้องตรวจวัดอุณหภูมิและเฝ้าสังเกตอาการ หรือบุคคลนั้นอาจมีมาตรการอื่นเพิ่มเติมได้ตามความเหมาะสม
บุคคลลำดับที่ 4	บุคคลที่ทำกิจกรรมหรืออยู่ในพื้นที่เดียวกับบุคคลลำดับที่ 3	ปฏิบัติตามมาตรการพื้นฐานทั่วไป ได้แก่ 1) หลีกเลี่ยงการเข้าไปในสถานที่แออัดและรักษาระยะห่างทางสังคม 2) สวมหน้ากากผ้าหรือหน้ากากอนามัย เมื่อมีการพบปะหรือพูดคุยกัน และ 3) ล้างมือด้วยสบู่หรือแอลกอฮอล์เจล ก่อนสัมผัสใบหน้า

ในกรณีที่บุคคลลำดับที่ 2 ตรวจพบว่าติดเชื้อ COVID-19 บุคคลลำดับที่ 3 จะเลื่อนเป็นลำดับที่ 2 และบุคคลลำดับที่ 4 จะเลื่อนเป็นลำดับที่ 3 ตามลำดับ

การสื่อสารประชาสัมพันธ์

สรุปจำนวนสื่อประชาสัมพันธ์ ศูนย์พลังใจ ปตท. ไตรมาสที่ 1-2 ปี 2564



ข้อมูล ณ วันที่ 24 ส.ค. 64



ศูนย์ติดตามและเฝ้าระวัง กรณีโรคอุบัติใหม่ (COVID-19)

บทบาทของคณะกรรมการบริษัท ในสถานการณ์ COVID-19

กำกับดูแล ติดตามการดำเนินงาน และให้คำแนะนำฝ่ายจัดการอย่างใกล้ชิด



ผลประกอบการทางธุรกิจ

มีนาคม 2563

จัดตั้ง ศูนย์ติดตามและเฝ้าระวัง กรณีโรคอุบัติใหม่ COVID-19 (ศูนย์พลังใจ)

เมษายน 2563 - ปัจจุบัน

จัดตั้ง PTT Group Vital Center และให้มีการรายงานความก้าวหน้าอย่างใกล้ชิด



บริหารจัดการความเสี่ยง

พฤษภาคม 2563

คณะกรรมการบริหารความเสี่ยง (ERMC) เสนอแนะให้

- ทบทวน Corporate Risk Profile และ mitigation plan ปี 2563 ให้ครอบคลุมประเด็น **Operation Disruption from COVID-19 Pandemic**
- กำหนด **COVID-19 second wave** เป็น corporate risk profile ในปี 2564



กำหนดทิศทาง การเจริญเติบโตขององค์กร

กรกฎาคม 2563

กำหนดกรอบกลยุทธ์ 4R

กรกฎาคม- สิงหาคม 2564

กำหนดทิศทางกลยุทธ์

- ปี 2563 : ตอบสนอง สถานการณ์ COVID-19 และ วิกฤตราคาน้ำมัน
- ปี 2564 : เตรียมพร้อมสำหรับ New/next normal



การดูแลผู้มีส่วนได้ส่วนเสีย

คณะกรรมการกำกับดูแลกิจการที่ดี (CGC) กำหนดให้รายงานความก้าวหน้าของโครงการการบรรเทาและเยียวยาผลกระทบ รายไตรมาส

ประสานความร่วมมือทุกภาคส่วน และให้นโยบายสนับสนุนงบประมาณเต็มที่

โดยมี คณะกรรมการบริหารความเสี่ยงองค์กร (ERMC) กำกับดูแลในภาพรวมของการบริหารจัดการผู้มีส่วนได้ส่วนเสียด้วย

บทบาทของคณะกรรมการบริษัทฯ ในการกำกับดูแลกิจการที่ดี



PTTBOD
(CG Committee)

PTTBOD มอบหมายให้ คณะกรรมการกำกับดูแลกิจการที่ดี (CG Committee) กำกับดูแล ให้คำแนะนำด้าน CG และกำหนดให้มีการติดตามผลการดำเนินงาน ทุกไตรมาส

คณะกรรมการ ผู้บริหาร และ พนักงานทุกคน ต้องลงนาม รับทราบและถือปฏิบัติ ตาม แนวปฏิบัติที่ดีในคู่มือ CG



คณะกรรมการเห็นชอบให้มีการทบทวนคู่มือ CG ให้สอดคล้องกับหลัก CG ของบริษัทจดทะเบียน รัฐบาล กฎหมายที่เกี่ยวข้อง รวมถึงแนวปฏิบัติสากลทั้งในและต่างประเทศ ครอบคลุมจรรยาบรรณในการทำธุรกิจ เป็นประจำทุกปี

คณะกรรมการ ถ่ายทอดการกำกับดูแล ไปบริษัทในกลุ่ม ผ่าน PTT Group Way of Conduct



PTTMC

นโยบายการกำกับดูแลกิจการที่ดี และนโยบายต่อต้านการทุจริตและคอร์รัปชัน



การปรับโครงสร้างองค์กรเพื่อรองรับงานด้าน GRC



นโยบายงดรับของขวัญ



นโยบายหลักเลี่ยงการซื้อขายหลักทรัพย์กลุ่ม ปตท. โดยหากมีความจำเป็นต้องรายงานล่วงหน้า

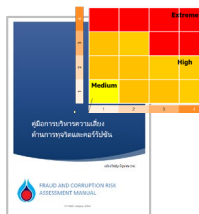


GRC
Management
Committee

Control Self Assessment & GRC Assessment



การประเมินความเสี่ยงด้านการทุจริตและคอร์รัปชัน



ระบบ CG Report สำหรับรายงานความขัดแย้ง / รายงานการซื้อขายหลักทรัพย์ล่วงหน้า / ระบบรายงานการรับของขวัญ



รายงานการรับของขวัญ ทรัพย์สิน หรือประโยชน์อื่นใด

รายงานการแสดงความต้องการซื้อ - ขายหลักทรัพย์บริษัทในกลุ่ม ปตท. ล่วงหน้า

การพัฒนา/ ส่งเสริมความตระหนักรู้ด้าน CG



การใช้คู่มือ CG เป็นแนวทางในการปฏิบัติงาน

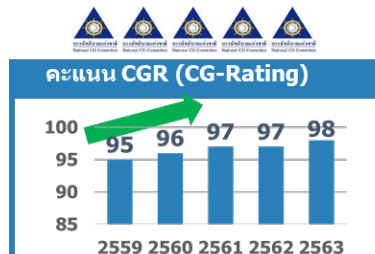


การแจ้งเบาะแสทุจริตและการกำกับดูแลและติดตาม



Employee

ปตท. ได้รับผลประเมิน CGR ระดับดีเลิศ ต่อเนื่อง 12 ปี



2019 AWARDS

ปตท. ได้รับรางวัล ASEAN Corporate Governance Scorecard: ASEAN TOP 20 PLC และ TOP 3 PLC (Thailand)

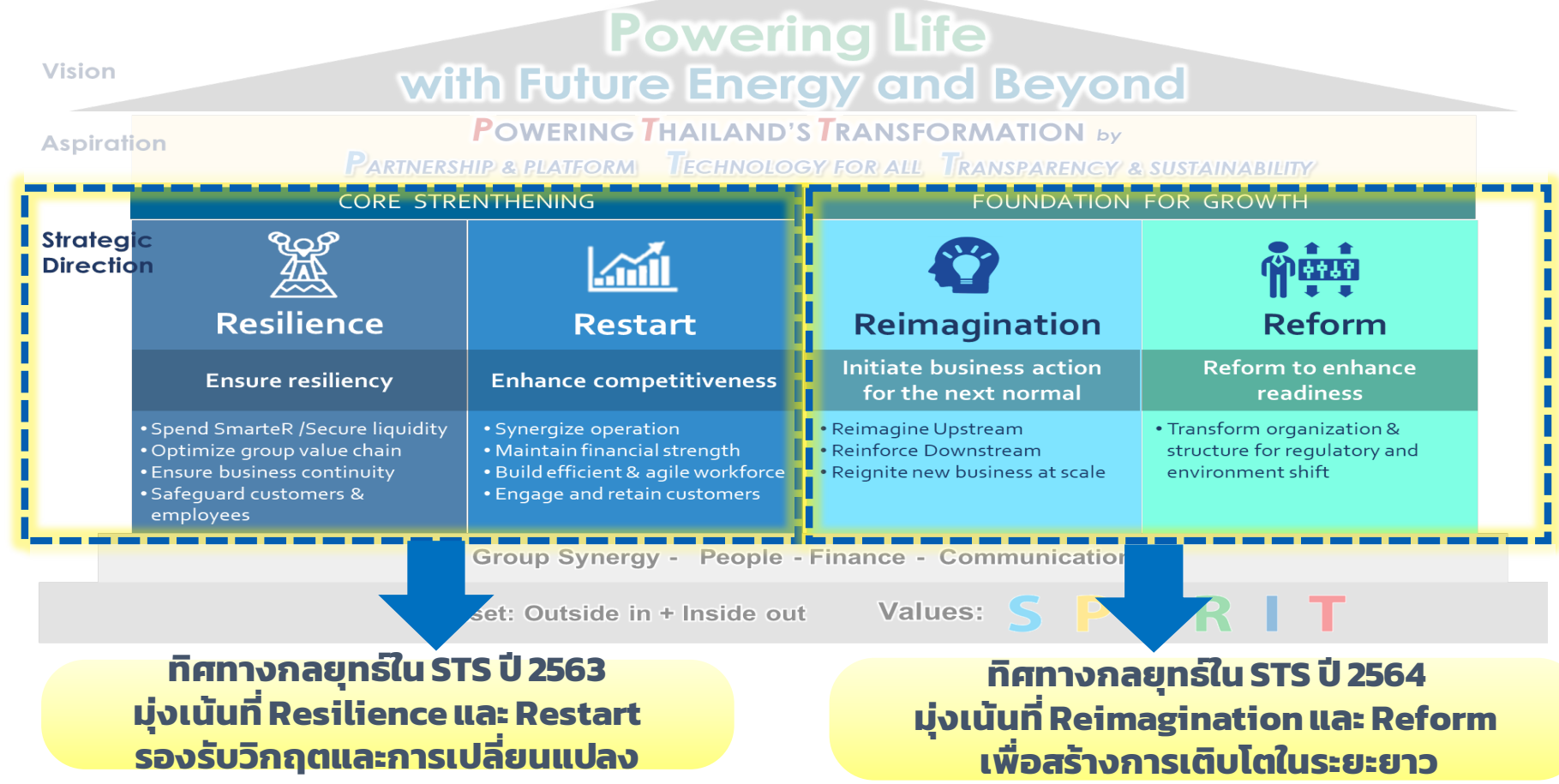


ปตท. ได้รับการรับรองสมาชิก CAC ต่อเนื่อง เป็นสมัยที่ 3 สะท้อนการยอมรับในการดำเนินงานอย่างมีธรรมาภิบาล และมีมาตรการต่อต้านการทุจริตและคอร์รัปชันอย่างเพียงพอ เหมาะสม

บทบาทของคณะกรรมการบริษัทฯ ในสถานการณ์ COVID-19



กรรมการบริษัทให้ข้อคิดเห็นในการประชุม Pre-Strategic Thinking Session (Pre-STs 1 & 2) เพื่อกำหนดทิศทางการทำงาน นำไปใช้เป็นกรอบในการจัดทำทิศทางกลยุทธ์กลุ่ม ปตท. ปี 2563-2564



หัวข้อนำเสนอ

1 กลยุทธ์ แนวทางการดำเนินงาน และผลการดำเนินงานด้านความยั่งยืน

2 บทบาทของคณะกรรมการบริษัทในการกำกับดูแลและสนับสนุนการบริหารจัดการ
ในสถานการณ์ COVID-19

3 ทิศทางกลยุทธ์เพื่อตอบสนอง New/Next Normal

4 โครงการบรรเทาผลกระทบและเยียวยาผู้ได้รับผลกระทบจากสถานการณ์ COVID-19

ทิศทางอุตสาหกรรมพลังงานมุ่งสู่พลังงานสะอาด และพลังงานไฟฟ้า

GO GREEN



PROSUMER
TREND

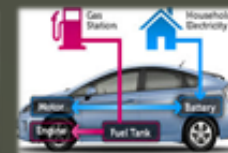
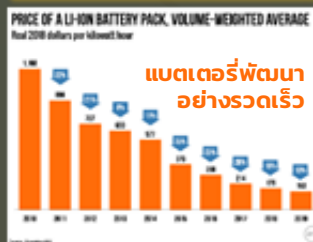
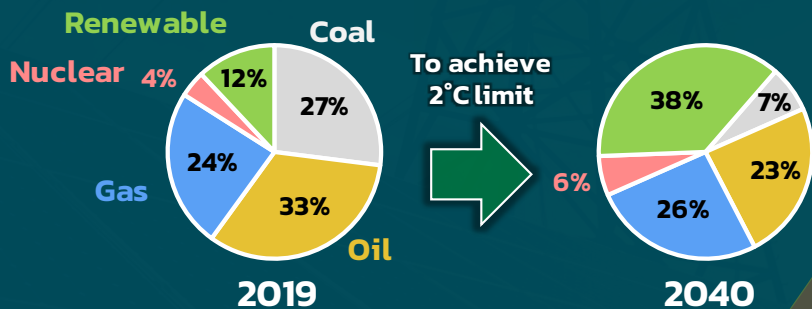
Climate Change →

COP21



SMART GRID

Increase of Renewable



ICE → HYBRID → EV

BATTERIES
& EV



GO ELECTRIC

ทิศทางอนาคตให้มีความสำคัญกับการมุ่งสู่ Net Zero



GHG EMISSION REDUCTION TARGET

Most Ambitious



Least Aggressive

COUNTRIES



COMPANIES



บริษัทพลังงานชั้นนำ
ปรับพอร์ตมุ่งเข้าสู่
ธุรกิจพลังงานสะอาด

Capex Beyond 2025 : 20 B\$/yr



30% Upstream



40% Growth (Renewables)

30% Transition (Gas, Chemicals)

Capex at 2030 : 15 B\$/yr



60% Oil & Gas



40% Power & New Energy

PTT sets up new vision responding to energy transition and changing landscapes



จุดมุ่งหมายองค์กร
ดำเนินธุรกิจที่เป็นพลังงานขับเคลื่อนทุกชีวิต

Powering life with Future energy and Beyond

ขับเคลื่อนทุกชีวิต ด้วยพลังแห่งอนาคต

ทิศทางการเติบโต

โดยมุ่งสู่ธุรกิจพลังงานอนาคต และเติบโตในธุรกิจใหม่ที่ไกลกว่าพลังงาน

Overall Strategic Direction to achieve purpose of New Vision

Long-term target (2030) for new vision



New growth

NI from Future Energy and Beyond > 30%



Business growth

LNG* 9 MTA
 Power (Conventional) 8 GW
 Renewable energy 12 GW



Clean growth

15% GHG reduction from 2020
 (Moving to net zero GHG within 2070)



Strategic Direction by Business

Business

Direction



E&P

- Expand growth for high return asset & mainly invest in gas assets



Gas

- Build global LNG portfolio



P&R

- Supply chain integration
- Move to high value business



Oil & Retail

- Grow in retail with customer-oriented
- Move to mobility & lifestyle



Power

- Accelerate growth in Thailand & regional countries



New Energy

- Expedite growth in new energy e.g. renewable, energy storage & system related and EV value chain



New business

- Scale up potential business e.g. life science, logistics & infrastructure

หัวข้อนำเสนอ

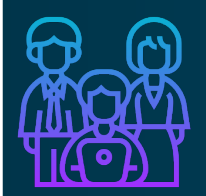
- 1 กลยุทธ์ แนวทางการดำเนินงาน และผลการดำเนินงานด้านความยั่งยืน
- 2 บทบาทของคณะกรรมการบริษัทในการกำกับดูแลและสนับสนุนการบริหารจัดการในสถานการณ์ COVID-19
- 3 ทิศทางกลยุทธ์เพื่อตอบสนอง New/Next Normal
- 4 โครงการบรรเทาผลกระทบและเยียวยาผู้ได้รับผลกระทบจากสถานการณ์ COVID-19

ปตท. มีการบรรเทาผลกระทบและดูแลผู้มีส่วนได้ส่วนเสียอย่างรอบด้าน



ประเมินผลกระทบต่อผู้มีส่วนได้เสียและกำหนดมาตรการในการบริหารจัดการผลกระทบ ช่วยเหลือ และให้การสนับสนุน สร้างความมั่นใจให้แก่ผู้มีส่วนได้ส่วนเสียทั้งภายในและภายนอก

- ให้พนักงานและลูกจ้างภายนอก Work@Home
- จัดตั้งศูนย์พลังใจ ติดตามสถานการณ์และดูแลพนักงาน
- จัดหาวัคซีนทางเลือกให้กับพนักงานและครอบครัว พนักงานเกษียณอายุ และลูกจ้างภายนอก



พนักงาน

- ขยายระยะเวลาทำการตามสัญญา หรือข้อตกลงตามจำนวนวันที่ได้รับผลกระทบ
- งดเว้นหรือลดค่าปรับให้แก่คู่ค้าตามจำนวนวันที่ได้รับผลกระทบ



คู่ค้า/พันธมิตร

- ขยายเวลาชำระเงิน
- ยกเว้นค่าปรับล่าช้า
- คงราคาขาย NGV และลดราคาสำหรับรถโดยสารสาธารณะ



ลูกค้า



ผู้ถือหุ้น

- คงอัตราการจ่ายเงินปันผลในระดับปกติ
- บริหารสภาพคล่อง และคงอันดับความน่าเชื่อถือ (credit rating) ในระดับ BBB+ เทียบเท่าประเทศ



สังคมชุมชน

- โครงการ "Restart Thailand" สร้างงานนักศึกษาจบใหม่ และกลุ่มผู้ตกงาน เพื่อฟื้นฟูเศรษฐกิจและสังคมกว่า 24,669 อัตรา
 - บัณฑิต/ปวช. ปวส. จบใหม่ (First Jobber) 1,802 อัตรา
- สนับสนุนอุปกรณ์ทางการแพทย์
- การบริจาคถุงยังชีพ หน้ากากอนามัย และแอลกอฮอล์
- สนับสนุนงบวิจัยและพัฒนาชุดตรวจเชื้อ COVID-19



กลุ่ม ปตท. เคียงข้างสังคมไทยฝ่าวิกฤตโควิด-19

การแพร่ระบาดระลอกแรก



พัฒนา ผลิต จัดหา
อุปกรณ์ป้องกันการ
แพร่กระจายเชื้อโรคและลด
การสัมผัส

- เสื้อกาวน์ทางการแพทย์
- เตียงเคลื่อนย้ายผู้ป่วยแรงดันลบ
- ห้องตรวจโรคแรงดันบวก
- กล่องหัตถการแรงดันลบ
- ชุดป้องกันแรงดันบวกและอุปกรณ์
- หน้ากากอนามัยและแผ่นอะคลิลิกป้องกัน
- เครื่องให้อากาศผสมออกซิเจน
- ตู้ฆ่าเชื้อโรค CoviClear



ประชาชน



212

โรงพยาบาลขนาดใหญ่



4,941

**โรงพยาบาลส่งเสริม
สุขภาพตำบล**



34

หน่วยงานราชการ



สนับสนุนแอลกอฮอล์ 0.9 ล้านลิตร



สนับสนุนงบประมาณ
จัดหาอุปกรณ์ทาง
การแพทย์



สนับสนุนการวิจัยพัฒนา
ชุดตรวจ COVID-19



สนับสนุนการลดค่าใช้จ่าย
ด้านพลังงานของประชาชน



โครงการ “ลมหายใจเดียวกัน” กลุ่ม ปตท.



กลุ่ม ปตท. เร่งฝ่าวิกฤต
COVID-19 ตั้งโครงการ
“ลมหายใจเดียวกัน”

มอบ “เครื่องช่วยหายใจ”
กว่า 400 เครื่อง
แก่โรงพยาบาลทั่วประเทศ



สนับสนุน 200 หน่วยงานรัฐ & โรงพยาบาล, 7 โรงพยาบาลสนาม, 4 หน่วยวัคซีนเคลื่อนที่

- ✓ เครื่องให้ออกซิเจนอัตราไหลสูง – High Flow
- ✓ เครื่องช่วยหายใจ – Ventilator
- ✓ อุปกรณ์ทางการแพทย์และสิ่งของจำเป็น (ชุด PPE, PAPR, ห้องความดันลบ ฯลฯ)
- ✓ ถุงยังชีพ อาหาร และ กล่องพลังใจ สำหรับ รพ.สนามและบุคลากรทางการแพทย์
- ✓ เงินบริจาคสนับสนุนโรงพยาบาลต่างๆ
- ✓ กทม.-ปตท. จัดหน่วยวัคซีนเคลื่อนที่เชิงรุก
- ✓ จัดหาและนำเข้ายาเรมเดซิเวียร์ (Remdesivir) บริจาคให้ภาครัฐจำนวน 2,000 ขวด และเตรียมนำเข้าต่อเนื่อง



โครงการ “ลมหายใจเดียวกัน” กลุ่ม ปตท.



จัดตั้ง หน่วยคัดกรองและโรงพยาบาลสนามครบวงจร (End-to-End) งบประมาณกว่า 500 ล้านบาท นำร่องเป็นต้นแบบของภาครัฐกิจที่จะร่วมมือกับภาครัฐ และพันธมิตรทางการแพทย์ ร่วมช่วยเหลือสถานการณ์ COVID-19 ของประเทศ



- ✓ ร่วมกับ กระทรวงสาธารณสุข สปค. สปสช. และพันธมิตรทางการแพทย์ ได้แก่ มูลนิธิโรงพยาบาลในเครือบางปะกอกฯ และโรงพยาบาลปิยะเวท
- ✓ ระดมทรัพยากรต่าง ๆ ของกลุ่ม ปตท. ในทุกด้าน ไม่ว่าจะเป็นบุคลากร ความเชี่ยวชาญทางวิศวกรรม ส่งมอบผลิตภัณฑ์ รวมถึงการจัดหาเวชภัณฑ์ ยา อุปกรณ์ทางการแพทย์ต่าง ๆ รวมไปถึงงบประมาณ

โครงการ “ลมหายใจเดียวกัน” กลุ่ม ปตท.
ตรวจเร็ว แยกเร็ว รักษาเร็ว
ผู้ติดเชื้อ COVID-19

ลงทะเบียนล่วงหน้าผ่านแอปพลิเคชัน QueQ

*เปิดให้บริการตั้งแต่วันที่ 9 ส.ค. 64 เป็นต้นไป (จำนวน 1,500-2,000 คน/วัน)

ตรวจคัดกรองเชิงรุก คัดแยกผู้ติดเชื้อ โดย สปคม.

ณ อาคาร EnCo Terminal (EnTer)
(ศูนย์ลูกเรือฯ เดิม เขียงสนามบินดอนเมือง) กรุงเทพฯ

เลือก บริการสาธารณะ

HOME ISOLATION (แยกกักตัวที่บ้าน)

HOSPITAL ผู้ป่วยระดับสีเขียว 1,000 เตียง

sw.สนาม ผู้ป่วยระดับสีเหลือง 300 เตียง

ICU สนาม ผู้ป่วยระดับสีแดง 120 เตียง

รับ “กล่องพลังใจ คนไทยไม่ทิ้งกัน” สำหรับแยกกักตัวที่บ้าน

หมายเหตุ : ให้บริการเฉพาะผู้ลงทะเบียนผ่านแอปพลิเคชัน QueQ เท่านั้น



**ปตท.
สร้างความเชื่อมั่น
พร้อมรับมือ COVID-19**

