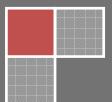


2557

สรุปผลสำรวจข้อมูล
กรรมการและผู้บริหารของ
บริษัทจดทะเบียน



คณะผู้จัดทำ

รายงานสรุปผลสำรวจข้อมูลกรรมการและผู้บริหารของบริษัทจดทะเบียน ปี พ.ศ. 2557 ฉบับนี้ เป็นส่วนหนึ่งของข้อตกลงความร่วมมือ โดยการพัฒนาฐานข้อมูลและงานวิจัยด้านธรรมาภิบาล (Corporate Governance) ในตลาดทุนไทย ระหว่างตลาดหลักทรัพย์แห่งประเทศไทย จุฬาลงกรณ์มหาวิทยาลัย โดยคณะพาณิชยศาสตร์และการบัญชี และ มหาวิทยาลัยเกษตรศาสตร์ วิทยาเขตศรีราชา โดยคณะวิทยาการจัดการ

คณะผู้จัดทำรายงานฉบับนี้จึงประกอบด้วย

- | | |
|---|--|
| 1. รองศาสตราจารย์ ดร.พรอนงค์ บุษราตระกูล | จุฬาลงกรณ์มหาวิทยาลัย |
| 2. อาจารย์ ดร.จัญญา เสถียรโชค | จุฬาลงกรณ์มหาวิทยาลัย |
| 3. อาจารย์ณรงค์ฤทธิ์ อัครเรืองพิภพ | จุฬาลงกรณ์มหาวิทยาลัย |
| 4. ผู้ช่วยศาสตราจารย์ ดร.สุนทรี เหล่าพัดจัน | มหาวิทยาลัยเกษตรศาสตร์ วิทยาเขตศรีราชา |
| 5. อาจารย์ ดร.ศิรินุช อินละคร | มหาวิทยาลัยเกษตรศาสตร์ วิทยาเขตศรีราชา |
| 6. ผู้แทนจากฝ่ายวิจัย | ตลาดหลักทรัพย์แห่งประเทศไทย |
| 7. ผู้แทนจากฝ่ายพัฒนาธรรมาภิบาลเพื่อตลาดทุน | ตลาดหลักทรัพย์แห่งประเทศไทย |

บทนำ

การสำรวจข้อมูลกรรมการและผู้บริหารของบริษัทจดทะเบียนในตลาดหลักทรัพย์แห่งประเทศไทย จัดทำขึ้นเพื่อให้บริษัทจดทะเบียนมีข้อมูลประกอบในการพิจารณาแนวปฏิบัติเกี่ยวกับกรรมการและผู้บริหารของบริษัท เพื่อให้เป็นไปตามหลักการกำกับดูแลกิจการที่ดี

หลักการ

คณะกรรมการมีบทบาทสำคัญในการกำกับดูแลกิจการเพื่อผลประโยชน์สูงสุดของบริษัท คณะกรรมการมีความรับผิดชอบต่อผลการปฏิบัติหน้าที่ต่อผู้ถือหุ้นและเป็นอิสระจากฝ่ายการจัดการ

คณะกรรมการควรมีภาวะผู้นำ วิสัยทัศน์และมีความเป็นอิสระในการตัดสินใจเพื่อประโยชน์สูงสุดของบริษัทและผู้ถือหุ้นโดยรวม คณะกรรมการควรจัดให้มีระบบแบ่งแยกหน้าที่ความรับผิดชอบระหว่างคณะกรรมการและฝ่ายจัดการที่ชัดเจน และดูแลให้บริษัทมีระบบงานที่ให้ความเชื่อมั่นได้ว่ากิจกรรมต่าง ๆ ของบริษัทได้ดำเนินไปในลักษณะถูกต้องตามกฎหมายและมีจริยธรรม

คณะกรรมการควรประกอบด้วยกรรมการที่มีคุณสมบัติหลากหลายทั้งในด้านทักษะ ประสบการณ์ ความสามารถเฉพาะด้านที่เป็นประโยชน์กับบริษัท รวมทั้งการอุทิศเวลาและความพยายามในการปฏิบัติหน้าที่ เพื่อเสริมสร้างให้บริษัทมีคณะกรรมการที่เข้มแข็ง

การกำหนดค่าตอบแทนกรรมการเป็นเรื่องเกี่ยวกับผลประโยชน์ของกรรมการโดยตรง กรรมการจึงไม่ควรอนุมัติค่าตอบแทนของตนเอง คณะกรรมการควรจัดให้มีกระบวนการกำหนดค่าตอบแทนที่โปร่งใสและขอความเห็นชอบจากผู้ถือหุ้น ระดับและองค์ประกอบของค่าตอบแทนกรรมการควรมีความเหมาะสมและเพียงพอที่จะจูงใจและรักษากรรมการที่มีคุณภาพตามที่ต้องการ แต่ควรหลีกเลี่ยงการจ่ายที่เกินสมควร

แนวปฏิบัติที่ดี

1. โครงสร้างคณะกรรมการ

คณะกรรมการควรกำหนดโครงสร้างของคณะกรรมการให้ประกอบด้วยกรรมการที่มีคุณสมบัติหลากหลายทั้งในด้านทักษะ ประสบการณ์ ความสามารถเฉพาะด้านที่เป็นประโยชน์กับบริษัท เพศ และต้องมีกรรมการที่ไม่ได้เป็นผู้บริหารอย่างน้อยหนึ่งคนที่มีประสบการณ์ในธุรกิจหรืออุตสาหกรรมหลักที่บริษัทดำเนินกิจการอยู่ และคณะกรรมการควรจัดให้มีการเปิดเผยนโยบายในการกำหนดองค์ประกอบของคณะกรรมการที่มีความหลากหลาย รวมถึงจำนวนปีการดำรงตำแหน่งกรรมการในบริษัทของกรรมการแต่ละคนในรายงานประจำปีและบน Website ของบริษัท

คณะกรรมการควรมีขนาดที่เหมาะสมและประกอบด้วยบุคคลที่มีความรู้ ประสบการณ์และความสามารถเพียงพอที่จะปฏิบัติหน้าที่ได้อย่างมีประสิทธิภาพ โดยต้องมีจำนวนไม่น้อยกว่า 5 คนและไม่ควรเกิน 12 คน ทั้งนี้ขึ้นอยู่กับขนาด ประเภทและความซับซ้อนของธุรกิจ

คณะกรรมการควรมีคณะกรรมการอิสระที่สามารถให้ความเห็นเกี่ยวกับการทำงานของฝ่ายจัดการได้ อย่างอิสระในจำนวนที่สำนักงาน ก.ล.ต. ประกาศกำหนดและกรรมการที่ไม่ได้เป็นกรรมการอิสระควรเป็นไปตาม สัดส่วนอย่างยุติธรรมของเงินลงทุนของผู้ถือหุ้นแต่ละกลุ่ม

2. คำตอบแทนกรรมการ

คำตอบแทนของกรรมการควรจัดให้อยู่ในลักษณะที่เปรียบเทียบได้กับระดับที่ปฏิบัติอยู่ในอุตสาหกรรม ประสิทธิภาพ ภาระหน้าที่ ขอบเขตของบทบาทและความรับผิดชอบ (Accountability and Responsibility) รวมถึงประโยชน์ที่คาดว่าจะได้รับจากกรรมการแต่ละคน กรรมการที่ได้รับมอบหมายหน้าที่และความ รับผิดชอบเพิ่มขึ้น เช่น เป็นสมาชิกของคณะกรรมการชุดย่อย ควรได้รับคำตอบแทนเพิ่มเติมที่เหมาะสมด้วย

3. คำตอบแทนกรรมการผู้จัดการและผู้บริหาร

คำตอบแทนของกรรมการผู้จัดการและผู้บริหารระดับสูงควรเป็นไปตามหลักการและนโยบายที่ คณะกรรมการกำหนดภายในกรอบที่ได้รับอนุมัติจากที่ประชุมผู้ถือหุ้น และเพื่อประโยชน์สูงสุดของบริษัท ระดับคำตอบแทนเป็นเงินเดือน โบนัส และผลตอบแทนจูงใจในระยะยาว ควรสอดคล้องกับการดำเนินงาน ของบริษัทและผลการปฏิบัติงานของผู้บริหารแต่ละคน

กรรมการที่ไม่เป็นผู้บริหารทั้งหมดหรือคณะกรรมการพิจารณาคำตอบแทนควรเป็นผู้ประเมินผลงาน ของกรรมการผู้จัดการเป็นประจำทุกปีเพื่อนำไปใช้ในการพิจารณากำหนดคำตอบแทนของกรรมการ ผู้จัดการ โดยใช้บรรทัดฐานที่ได้ตกลงกันล่วงหน้ากับกรรมการผู้จัดการตามเกณฑ์ที่เป็นรูปธรรม ซึ่งรวมถึง ผลการดำเนินงานทางการเงิน ผลงานเกี่ยวกับการปฏิบัติตามวัตถุประสงค์เชิงกลยุทธ์ในระยะยาว การ พัฒนาผู้บริหาร ฯลฯ ผลประเมินข้างต้นควรเสนอให้คณะกรรมการบริษัทพิจารณาให้ความเห็นชอบ และ ประธานกรรมการหรือกรรมการอาวุโสควรเป็นผู้สื่อสารผลการพิจารณาให้กรรมการผู้จัดการทราบ

ตลาดหลักทรัพย์ฯ ได้ทำการรวบรวมข้อมูลคำตอบแทนกรรมการและผู้บริหารของบริษัทจดทะเบียนที่ได้มีการ เปิดเผยในแบบรายงานข้อมูลประจำปี (แบบ 56-1) ต่อเนื่องมานับตั้งแต่ปี 2544 จนถึงปัจจุบัน ยกเว้นในส่วนของ คำตอบแทนกรรมการและผู้บริหารในปี 2551 ตลาดหลักทรัพย์ฯ ไม่ได้จัดทำข้อมูลคำตอบแทนกรรมการและผู้บริหาร ในปีนี้ตลาดหลักทรัพย์ฯ ได้ร่วมกับจุฬาลงกรณ์มหาวิทยาลัย โดยคณะพาณิชยศาสตร์และการบัญชี และ มหาวิทยาลัยเกษตรศาสตร์ วิทยาเขตศรีราชา โดยคณะวิทยาการจัดการ สืบหาข้อมูลกรรมการและผู้บริหารในด้านการ ดำรงตำแหน่งคณะกรรมการบริษัทและคำตอบแทนกรรมการและผู้บริหาร

คณะผู้จัดทำ
พฤศจิกายน 2558

สารบัญ

	หน้า
คำนิยามและความหมาย	1
บทสรุปผลการสำรวจ	4
ส่วนที่ 1 วิธีรวบรวมข้อมูลและประมวลผล	9
ส่วนที่ 2 ผลการประมวลผล	11
● การดำรงตำแหน่งคณะกรรมการบริษัท	
- จำนวนที่นั่งและจำนวนคณะกรรมการบริษัท	11
- ประเภทคณะกรรมการชุดย่อย	16
- ประเภทของประธานกรรมการ	17
- อัตราการเข้าประชุมกรรมการ	19
- การกระจายกรรมการตามเพศ	20
- การดำรงตำแหน่งกรรมการมากกว่า 1 บริษัท	22
● ค่าตอบแทนกรรมการและผู้บริหาร	
- จำนวนเงินค่าตอบแทน	24
- ค่าตอบแทนแยกตามหมวดธุรกิจ	25
- รูปแบบค่าตอบแทน	26
ตารางแนบ	
1) ค่าตอบแทนกรรมการ แยกตามหมวดธุรกิจ	28
2) ค่าตอบแทนกรรมการ แยกตามจำนวนเงินที่จ่าย	30
3) ค่าตอบแทนกรรมการ แยกตามขนาดรายได้ของบริษัท	30
4) ค่าตอบแทนกรรมการ แยกตามขนาดกำไรขาดทุนสุทธิของบริษัท	31
5) รูปแบบค่าตอบแทนกรรมการ แยกตามหมวดธุรกิจ	32
6) ค่าตอบแทนกรรมการที่เป็นผู้บริหาร แยกตามหมวดธุรกิจ	35
7) ค่าตอบแทนกรรมการที่เป็นผู้บริหาร แยกตามจำนวนเงินที่จ่าย	37
8) ค่าตอบแทนกรรมการที่เป็นผู้บริหาร แยกตามขนาดรายได้ของบริษัท	37
9) ค่าตอบแทนกรรมการที่เป็นผู้บริหาร แยกตามขนาดกำไรขาดทุนสุทธิ	38
10) ค่าตอบแทนกรรมการที่ไม่เป็นผู้บริหาร แยกตามหมวดธุรกิจ	39
11) ค่าตอบแทนกรรมการที่ไม่เป็นผู้บริหาร แยกตามจำนวนเงินที่จ่าย	41
12) ค่าตอบแทนกรรมการที่ไม่เป็นผู้บริหาร แยกตามขนาดรายได้ของบริษัท	41
13) ค่าตอบแทนกรรมการที่ไม่เป็นผู้บริหาร แยกตามขนาดกำไร (ขาดทุน) สุทธิของบริษัท	42
14) ค่าตอบแทนประธานกรรมการและกรรมการ แยกตามหมวดธุรกิจ	43
15) ค่าตอบแทนประธานกรรมการ แยกตามจำนวนเงินที่จ่าย	46
16) ค่าตอบแทนประธานกรรมการ แยกตามขนาดรายได้ของบริษัท	46

17) ค่าตอบแทนประธานกรรมการ แยกตามขนาดกำไร (ขาดทุน) สุทธิของบริษัท	47
18) ค่าตอบแทนกรรมการตรวจสอบ แยกตามหมวดธุรกิจ	48
19) ค่าตอบแทนกรรมการตรวจสอบ แยกตามจำนวนเงินที่จ่าย	50
20) ค่าตอบแทนกรรมการตรวจสอบ แยกตามขนาดรายได้ของบริษัท	50
21) ค่าตอบแทนกรรมการตรวจสอบ แยกตามขนาดกำไรขาดทุนสุทธิ	51
22) ค่าตอบแทนประธานกรรมการตรวจสอบและกรรมการตรวจสอบ แยกตามหมวดธุรกิจ	52
23) ค่าตอบแทนประธานกรรมการตรวจสอบ แยกตามจำนวนเงินที่จ่าย	55
24) ค่าตอบแทนประธานกรรมการตรวจสอบ แยกตามขนาดรายได้ของบริษัท	55
25) ค่าตอบแทนประธานกรรมการตรวจสอบ แยกตามขนาดกำไร (ขาดทุน) สุทธิของบริษัท	56
26) คณะกรรมการชด้อยแยกตามหมวดธุรกิจ	57
27) ค่าตอบแทนคณะกรรมการชด้อยแยกตามหมวดธุรกิจ	60
28) ค่าตอบแทนผู้บริหารระดับสูง แยกตามหมวดธุรกิจ	63
29) ค่าตอบแทนผู้บริหารระดับสูง แยกตามจำนวนเงินที่จ่าย	65
30) ค่าตอบแทนผู้บริหารระดับสูง แยกตามขนาดรายได้ของบริษัท	65
31) ค่าตอบแทนผู้บริหารระดับสูง แยกตามขนาดกำไร (ขาดทุน) สุทธิของบริษัท	66
32) รูปแบบค่าตอบแทนผู้บริหารระดับสูง แยกตามหมวดธุรกิจ	67

คำนิยามและความหมาย

- คำนิยามเกี่ยวกับการดำรงตำแหน่งกรรมการตามหลักการกำกับดูแลกิจการที่ดีสำหรับบริษัทจดทะเบียนปี 2555

กรรมการผู้จัดการ (Chief Executive Officer: CEO หรือ Managing Director: MD หรือ President) หมายถึง ประธานเจ้าหน้าที่บริหาร กรรมการผู้จัดการ กรรมการผู้อำนวยการ หรือผู้ที่มีบทบาทหน้าที่เทียบเท่า

กรรมการอิสระ (Independent Director: ID) หมายถึง กรรมการบริษัทจดทะเบียนที่มีความเป็นอิสระจาก ผู้ถือหุ้นใหญ่หรือกลุ่มของผู้ถือหุ้นใหญ่และผู้บริหารของบริษัทนั้นและต้องมีคุณสมบัติครบถ้วนตามหลักเกณฑ์ที่ คณะกรรมการกำกับตลาดทุนกำหนด

กรรมการที่ไม่เป็นผู้บริหาร (Non-Executive Director: NED) หมายถึง กรรมการบริษัทที่ไม่เป็นผู้บริหารและ ไม่มีส่วนเกี่ยวข้องในการบริหารงานประจำของบริษัทนั้น

กรรมการที่เป็นผู้บริหาร (Executive Director: ED) หมายถึง กรรมการบริษัทที่เป็นผู้บริหารหรือมีส่วน เกี่ยวข้องในการบริหารงานประจำของบริษัทนั้น

คณะกรรมการชดเชย (Committee) หมายถึง คณะกรรมการชดเชยที่คณะกรรมการตั้งขึ้นเพื่อให้ช่วยศึกษา และกลั่นกรองงานในด้านใดด้านหนึ่ง

คณะกรรมการตรวจสอบ (Audit Committee: AC) หมายถึง คณะกรรมการชดเชยที่จัดตั้งขึ้นเพื่อทำหน้าที่ กำกับดูแลให้มีการจัดทำรายงานทางการเงินและการเปิดเผยข้อมูลที่ต้องครบถ้วนเป็นไปตามมาตรฐานการ รายงาน มีระบบการควบคุมภายในและการตรวจสอบภายในที่มีมาตรฐานรัดกุมเพียงพอ ทั้งนี้ องค์ประกอบ คุณสมบัติ และหน้าที่ของคณะกรรมการตรวจสอบเป็นไปตามที่คณะกรรมการกำกับตลาดทุน และตลาด หลักทรัพย์แห่งประเทศไทยประกาศกำหนด

คณะกรรมการพิจารณาค่าตอบแทน (Remuneration Committee: RC หรือ Compensation Committee) หมายถึง คณะกรรมการชดเชยที่คณะกรรมการตั้งขึ้นเพื่อทำหน้าที่พิจารณาค่าตอบแทนของกรรมการและ ผู้บริหารระดับสูง

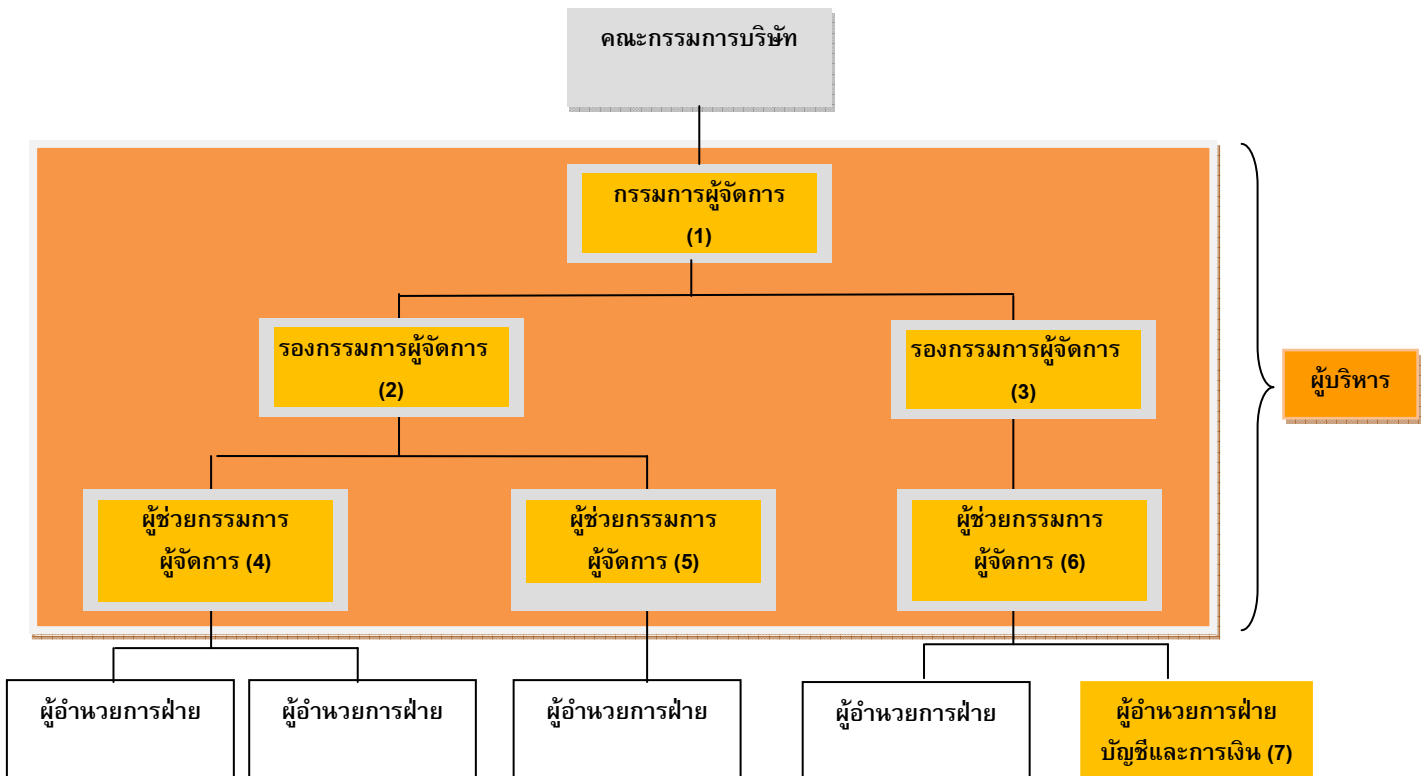
คณะกรรมการสรรหา (Nomination Committee: NC) หมายถึง คณะกรรมการชดเชยที่คณะกรรมการตั้งขึ้น เพื่อทำหน้าที่สรรหากรรมการและผู้บริหารระดับสูง

- คำนิยามของข้อมูลคำตอบแทนผู้บริหารตามข้อกำหนดของสำนักงาน ก.ล.ต.

คำตอบแทนกรรมการ หมายถึง ลักษณะและจำนวนคำตอบแทนที่จ่ายให้แก่กรรมการบริษัท แต่ละรายในปีที่ผ่านมา (ในที่นี้คือปี 2557) โดยระบุเฉพาะคำตอบแทนในฐานะที่เป็นกรรมการ หากกรณีที่กรรมการท่านใดได้รับคำตอบแทนในฐานะผู้บริหารด้วย ให้แยกระบุคำตอบแทนดังกล่าวไว้ในคำตอบแทนในส่วนของผู้บริหาร

คำตอบแทนผู้บริหาร หมายถึง ผลรวมของคำตอบแทนที่จ่ายให้แก่ผู้บริหารทุกราย โดยให้ระบุจำนวนราย และลักษณะของคำตอบแทนด้วย (ผู้บริหาร หมายถึง กรรมการผู้จัดการและผู้ดำรงตำแหน่งระดับบริหารสายแรกนับต่อจากกรรมการผู้จัดการลงมา ผู้ซึ่งดำรงตำแหน่งเทียบเท่ากับผู้ดำรงตำแหน่งระดับบริหารรายที่สี่ทุกราย และให้หมายความรวมถึงผู้ดำรงตำแหน่งระดับบริหารในสายงานบัญชี หรือการเงินที่เป็นระดับผู้จัดการฝ่ายขึ้นไปหรือเทียบเท่า) จากตัวอย่างตามแผนภาพ รวมผู้บริหารในระดับผู้ช่วยกรรมการผู้จัดการทั้งหมด

ทั้งนี้ คำตอบแทนของกรรมการและผู้บริหารดังกล่าว ให้ระบุทั้งคำตอบแทนที่เป็นตัวเงิน และคำตอบแทนอื่น (ถ้ามี) สำหรับบริษัทที่ประกอบธุรกิจหลักโดยการถือหุ้นในบริษัทอื่น (Holding Company) ให้แสดงคำตอบแทนและจำนวนรายของกรรมการและผู้บริหารทุกคนของบริษัทย่อยที่เป็นธุรกิจหลักในปีที่ผ่านมาด้วย



- ความหมายของคำที่ใช้

หมวดธุรกิจ หมายถึง หมวดธุรกิจ (Sector) ในตลาดหลักทรัพย์ฯ ซึ่งในปี 2557 มีทั้งสิ้น 28 หมวด แต่ในการสำรวจครั้งนี้ไม่รวมหมวดธุรกิจกองทุนรวมอสังหาริมทรัพย์และกองทรัสต์เพื่อการลงทุนในอสังหาริมทรัพย์ (PF&REITs) และจัดให้หมวดบริษัทจดทะเบียนที่อยู่ระหว่างฟื้นฟูการดำเนินงาน (REHABCO) และ mai เป็นหมวดธุรกิจในการวิเคราะห์ด้วย จึงมีหมวดธุรกิจรวมทั้งสิ้น 29 หมวด

รายได้ของบริษัท หมายถึง รายได้จากการขายสินค้าและบริการของบริษัทตามงบการเงินรวม (ถ้ามี) หรืองบการเงิน ประจำปี 2557

ค่าความถี่ (Frequency) หมายถึง จำนวนหน่วยศึกษาที่มีค่าสังเกตตามคุณสมบัติที่กำหนด

ค่าเฉลี่ย (Mean) หมายถึง ค่าเฉลี่ยของกลุ่มนั้นๆ ในที่นี้ใช้ย่อว่า Mean

ค่ามัธยฐาน (Median) หมายถึง ค่าที่อยู่กึ่งกลาง (เปอร์เซ็นต์ไทล์ที่ 50) ของกลุ่มนั้นๆ ในที่นี้ใช้ย่อว่า Median

ค่าต่ำสุด (Minimum) หมายถึง ค่าน้อยที่สุดในกลุ่มนั้นๆ เมื่อนำข้อมูลทุกค่ามาเรียงจากน้อยไปมาก ในที่นี้ใช้ย่อว่า Min

ค่าสูงสุด (Maximum) หมายถึง ค่าสูงสุดหรือมากที่สุดในกลุ่มนั้นๆ เมื่อนำข้อมูลทุกค่ามาเรียงจากน้อยไปมาก ในที่นี้ใช้ย่อว่า Max

ควอไทล์ (Quartile) หมายถึง การแบ่งข้อมูลซึ่งเรียงจากน้อยไปมาก ออกเป็น 4 ส่วนเท่า ๆ กัน คือ Q1 Q2 และ Q3 โดยในรายงานมีการแสดงเฉพาะค่า Q2 และ Q3 ซึ่งหมายถึง

- Q2 คือ ค่าตำแหน่งที่ เปอร์เซนต์ไทล์ที่ 50 ซึ่งแสดงว่ามี 50% ของข้อมูลที่มีค่าต่ำกว่าค่า ณ จุดตำแหน่งนั้น ซึ่งในที่นี้คือค่าเดียวกับค่ามัธยฐาน (Median)
- Q3 คือ ค่าตำแหน่งที่ เปอร์เซนต์ไทล์ที่ 75 ซึ่งแสดงว่ามี 75% ของข้อมูลที่มีค่าต่ำกว่าค่า ณ จุดตำแหน่งนั้น

บทสรุปการสำรวจข้อมูลกรรมการและผู้บริหาร ของบริษัทจดทะเบียน ปี 2557

การสำรวจข้อมูลกรรมการและผู้บริหารของบริษัทจดทะเบียน ปี 2557 เป็นการรวบรวมข้อมูลจากการเปิดเผยในแบบแสดงรายงานข้อมูลประจำปี 2557 (แบบ 56-1) จำนวน 594 บริษัท ซึ่งเป็นบริษัทที่มีการจัดส่งงบการเงินสำหรับผลประกอบการปี 2557 ณ สิ้นเดือนพฤษภาคม ปี 2558 และไม่จัดเป็นบริษัทจดทะเบียนที่อยู่ในข่ายเพิกถอนแต่อย่างไรก็ตาม มีหนึ่งบริษัทที่ไม่แสดงรายละเอียดคณะกรรมการในแบบ 56-1 และอีก 14 บริษัทที่ไม่มีการเปิดเผยคำตอบแทนกรรมการและผู้บริหาร ดังนั้นจึงมีบริษัทที่อยู่ในขอบเขตการศึกษาในด้านการดำรงตำแหน่งกรรมการจำนวน 593 บริษัท และบริษัทที่อยู่ในขอบเขตการศึกษาในด้านคำตอบแทนคณะกรรมการและผู้บริหาร จำนวน 579 บริษัท โดยจะแบ่งประเภทกรรมการเป็นกรรมการที่เป็นผู้บริหาร กรรมการที่ไม่เป็นผู้บริหาร และกรรมการอิสระ ข้อมูลของคณะกรรมการและผู้บริหารประกอบด้วยข้อมูลในมิติของการเข้าประชุม การกระจายกรรมการตามเพศ และการดำรงตำแหน่งกรรมการมากกว่าหนึ่งบริษัท เมื่อพิจารณาคำตอบแทนของกรรมการอาจอยู่รูปแบบของการให้คำตอบแทนกรรมการทั้งที่เป็นประเภทที่เป็นตัวเงิน ได้แก่ เงินเดือน โบนัส ค่าเบี้ยประชุม กองทุนสำรองเลี้ยงชีพ เป็นต้น และคำตอบแทนอื่นๆ ที่ไม่เป็นตัวเงิน ในการเก็บข้อมูลเพื่อประมวลผลคำตอบแทนกรรมการโดยเฉลี่ยต่อคนต่อปี จะนำมาเฉพาะคำตอบแทนที่เป็นตัวเงินและเปิดเผยข้อมูลในแบบ 56-1 อย่างชัดเจนเท่านั้น โดยสามารถสรุปสาระสำคัญดังนี้

การดำรงตำแหน่งกรรมการบริษัท

จากจำนวนของบริษัทที่ใช้ประมวลผลใน ปี พ.ศ.2557 ทั้งสิ้น 593 บริษัท มีจำนวนที่นั่งกรรมการทั้งหมด 5,997 ที่นั่ง ซึ่งดำรงตำแหน่งโดยกรรมการจำนวนทั้งสิ้น 4,962 คน โดยมีจำนวนที่นั่งกรรมการเฉลี่ยต่อบริษัท 10 ที่นั่ง จำนวนที่นั่งกรรมการต่ำสุดมี 5 ที่นั่ง และสูงสุด 21 ที่นั่ง โดยทั่วไป จำนวนที่นั่งกรรมการจะมีความสอดคล้องกับขนาดของบริษัท โดยจำนวนที่นั่งกรรมการโดยเฉลี่ยสำหรับบริษัทใน SET 100 บริษัทใน Non-SET 100 และบริษัทใน mai อยู่ที่ 11 ที่นั่ง 10 ที่นั่ง และ 9 ที่นั่ง ตามลำดับ บริษัทส่วนใหญ่ (ร้อยละ 64.23) มีขนาดของคณะกรรมการอยู่ระหว่าง 9 ถึง 12 คน โดยขนาดของคณะกรรมการที่มากที่สุด คือ 21 คน และน้อยที่สุดคือ 5 คน

สำหรับภาพรวมองค์ประกอบของคณะกรรมการ จากจำนวนที่นั่งกรรมการทั้งหมด 5,997 ที่นั่ง เป็นที่นั่งกรรมการอิสระ 2,421 ที่นั่ง (ร้อยละ 40.37) ที่นั่งกรรมการที่ไม่เป็นผู้บริหาร 1,893 ที่นั่ง (ร้อยละ 31.57) ที่นั่งกรรมการที่เป็นผู้บริหาร 1,683 ที่นั่ง (ร้อยละ 28.06) และ โดยเฉลี่ยต่อบริษัท มีที่นั่งกรรมการอิสระ 4.08 ที่นั่ง ที่นั่งกรรมการที่ไม่เป็นผู้บริหาร 3.19 ที่นั่ง และที่นั่งกรรมการที่เป็นผู้บริหาร 2.84 ที่นั่ง อนึ่ง สำหรับบริษัทใน mai มีสัดส่วนของที่นั่งกรรมการที่ไม่เป็นผู้บริหารต่ำกว่าสัดส่วนของที่นั่งกรรมการที่เป็นผู้บริหาร (ร้อยละ 23.79 และ ร้อยละ 35.20 ตามลำดับ) บริษัทส่วนใหญ่ (ร้อยละ 80.27) มีสัดส่วนกรรมการอิสระต่ำกว่าร้อยละ 50 โดยสัดส่วนของบริษัทที่มีกรรมการอิสระต่ำกว่าร้อยละ 50 ของบริษัท Non-SET 100 และ mai สูงกว่าบริษัทใน SET 100

ภาพรวมประเภทกรรมการชุดย่อย พบว่า ทุกบริษัทมีคณะกรรมการตรวจสอบ ร้อยละ 12.18 มีคณะกรรมการพิจารณาค่าตอบแทน(แยกชุด) ร้อยละ 8.63 มีคณะกรรมการสรรหา(แยกชุด) และร้อยละ 42.30 รวมคณะกรรมการสรรหาและพิจารณาค่าตอบแทนอยู่ในชุดเดียวกัน นอกจากนี้ ร้อยละ 3.03 รวมคณะกรรมการสรรหา พิจารณา

ค่าตอบแทน และกำกับดูแลกิจการอยู่ในชุดเดียวกัน และร้อยละ 2.37 รวมคณะกรรมการสรรหาและกำกับดูแลกิจการอยู่ในชุดเดียวกัน

ภาพรวมการดำรงตำแหน่งควบของผู้บริหารกับตำแหน่งประธานกรรมการ พบว่า ร้อยละ 12.73 ของบริษัทที่ใช้ประมวลผลมีประธานเจ้าหน้าที่บริหาร (หรือตำแหน่งอื่นที่เทียบเท่า) ควบตำแหน่งประธานกรรมการด้วย และร้อยละ 30.39 มีประธานกรรมการที่เป็นกรรมการอิสระ โดยบริษัทใน SET 100 บริษัทใน Non- SET 100 และบริษัทใน mai มีประธานเจ้าหน้าที่บริหารที่ควบตำแหน่งประธานกรรมการร้อยละ 10.20 ร้อยละ 13.51 และร้อยละ 12.26 ตามลำดับ และมีประธานกรรมการที่เป็นกรรมการอิสระร้อยละ 35.71 ร้อยละ 26.23 และร้อยละ 40.57 ตามลำดับ

การเข้าร่วมประชุมของกรรมการ

กรรมการมีอัตราการเข้าร่วมประชุมในสัดส่วนจำนวนครั้งที่ค่อนข้างสูง โดยกรรมการที่เป็นผู้บริหารมีสัดส่วนการเข้าประชุมสูงสุด (ร้อยละ 96) ตามมาด้วยกรรมการอิสระ (ร้อยละ 92) และกรรมการที่ไม่เป็นผู้บริหาร (ร้อยละ 87) นอกจากนี้ กรรมการทุกประเภทในทุกหมวดธุรกิจ มีสัดส่วนการเข้าประชุมเกินกว่าเกณฑ์แนวปฏิบัติที่ดี (ร้อยละ 75) ของจำนวนครั้งการประชุมทั้งหมด) ยกเว้นเพียงกรรมการที่ไม่เป็นผู้บริหาร ในหมวดธุรกิจ Personal Products & Pharmaceuticals เท่านั้น ที่มีสัดส่วนการเข้าประชุมต่ำกว่าเกณฑ์แนวปฏิบัติที่ดี

การกระจายกรรมการตามเพศ

ในจำนวนที่หนึ่งกรรมการทั้งหมด 5,997 ที่นั่ง เป็นที่นั่งกรรมการที่ดำรงตำแหน่งโดยกรรมการที่เป็นเพศชายร้อยละ 82.59 และกรรมการที่เป็นเพศหญิงร้อยละ 17.41 มี 465 บริษัท (ร้อยละ 78.41 หรือมากกว่าสามในสี่ของบริษัททั้งหมด) มีกรรมการที่เป็นเพศหญิงอย่างน้อยหนึ่งคน และในจำนวนกรรมการที่เป็นเพศหญิงนี้ดำรงตำแหน่งกรรมการอิสระ 279 บริษัท (ร้อยละ 47 ของบริษัททั้งหมด) ทั้งนี้มี 128 บริษัท (ร้อยละ 21.59) ที่ไม่มีกรรมการที่เป็นเพศหญิงเลย

การดำรงตำแหน่งกรรมการมากกว่า 1 บริษัท

จากจำนวนกรรมการทั้งหมด 4,962 คน กรรมการส่วนใหญ่ดำรงตำแหน่งเพียงแห่งเดียว มีกรรมการเพียงร้อยละ 14.19 ที่ดำรงตำแหน่งหลายแห่ง และมีกรรมการเพียงร้อยละ 0.20 ที่ดำรงตำแหน่งมากกว่า 5 แห่ง โดยจำนวนแห่งสูงสุดที่ดำรงตำแหน่งคือ 8 แห่ง

ร้อยละ 21.56 ของกรรมการอิสระ ดำรงตำแหน่งกรรมการมากกว่า 1 แห่ง (ร้อยละ 2.17 ดำรงตำแหน่งในหมวดธุรกิจเดียวกัน และร้อยละ 19.40 ดำรงตำแหน่งในต่างหมวดธุรกิจกัน) และมีกรรมการอิสระร้อยละ 0.40 ที่ดำรงตำแหน่งมากกว่า 5 แห่ง โดยที่จำนวนบริษัทสูงสุด คือ 8 แห่ง

บริษัทส่วนใหญ่ (ร้อยละ 91.57) มีกรรมการที่ดำรงตำแหน่งไม่เกิน 5 แห่ง จำนวนบริษัทที่มีกรรมการที่ดำรงตำแหน่งมากกว่า 5 แห่ง ของบริษัทใน SET 100 มีจำนวน 7 บริษัท (ร้อยละ 7.14) บริษัทใน Non-SET 100 จำนวน 39 บริษัท (ร้อยละ 10.03) และบริษัทใน mai จำนวน 4 บริษัท (ร้อยละ 3.77)

ค่าตอบแทนกรรมการและผู้บริหารเฉลี่ยต่อคน

ค่าตอบแทนกรรมการเฉลี่ยต่อคน

ในปี 2557 เป็นการประมวลผลจากข้อมูลบริษัทจดทะเบียน จำนวน 579 บริษัท ค่าตอบแทนกรรมการเฉลี่ยต่อคน อยู่ในช่วงระหว่าง 0.004 ล้านบาท ถึง 7.98 ล้านบาท คิดเป็นค่าตอบแทนกรรมการเฉลี่ย เท่ากับ 0.63 ล้านบาท ซึ่งปรับลดลงจากค่าเฉลี่ยของผลตอบแทนกรรมการเฉลี่ยต่อคนของ ปี 2556 (0.69 ล้านบาท) ซึ่งเป็นไปในทิศทางเดียวกันกับภาพรวมของผลการดำเนินงานของบริษัทจดทะเบียนที่ปรับลดลง และเป็นไปในทางเดียวกับสภาพเศรษฐกิจโดยรวมที่อัตราการขยายตัวทางเศรษฐกิจลดลงเช่นกัน

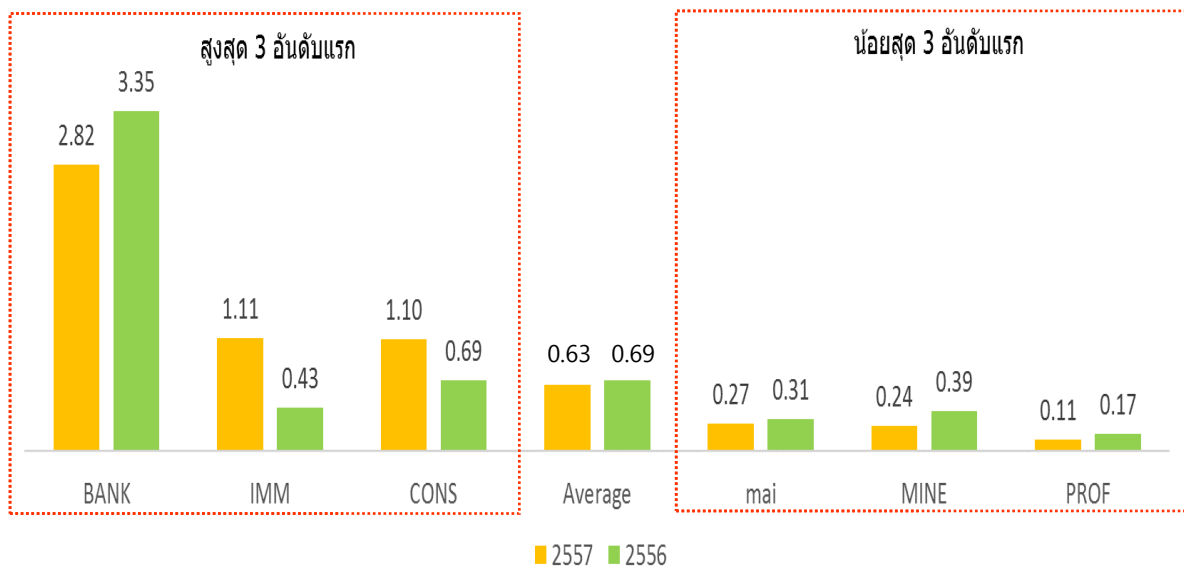
กลุ่มอุตสาหกรรมที่มีให้ค่าตอบแทนสูงสุด 3 อันดับแรก คือ

- 1) หมวด Banking (BANK)
- 2) หมวด Industrial Materials & Machinery (IMM)
- 3) หมวด Construction Service (CONS)

กลุ่มอุตสาหกรรมที่มีให้ค่าตอบแทนน้อยสุด 3 อันดับแรก คือ

- 1) หมวด Professional Services (PROF)
- 2) หมวด Mining (MINE)
- 3) หมวด mai

แผนภาพสรุป 1 ค่าตอบแทนกรรมการเฉลี่ยต่อคนต่อปี ปี 2557 เทียบปี 2556 (ล้านบาท)



ค่าตอบแทนผู้บริหารเฉลี่ยต่อคน

บริษัทที่เปิดเผยค่าตอบแทนผู้บริหารแยกออกมาจากค่าตอบแทนรวม มีจำนวน 526 บริษัท โดยในจำนวนนี้มี 7 บริษัทที่ไม่เปิดเผยรูปแบบค่าตอบแทน โดยมีค่าตอบแทนผู้บริหารเฉลี่ยต่อคนอยู่ในช่วงระหว่าง 0.03 ล้านบาท ถึง 47.33 ล้านบาท คิดเป็นค่าตอบแทนผู้บริหารเฉลี่ย เท่ากับ 4.67 ล้านบาท

กลุ่มอุตสาหกรรมที่มีให้ค่าตอบแทนสูงสุด 3 อันดับแรก คือ

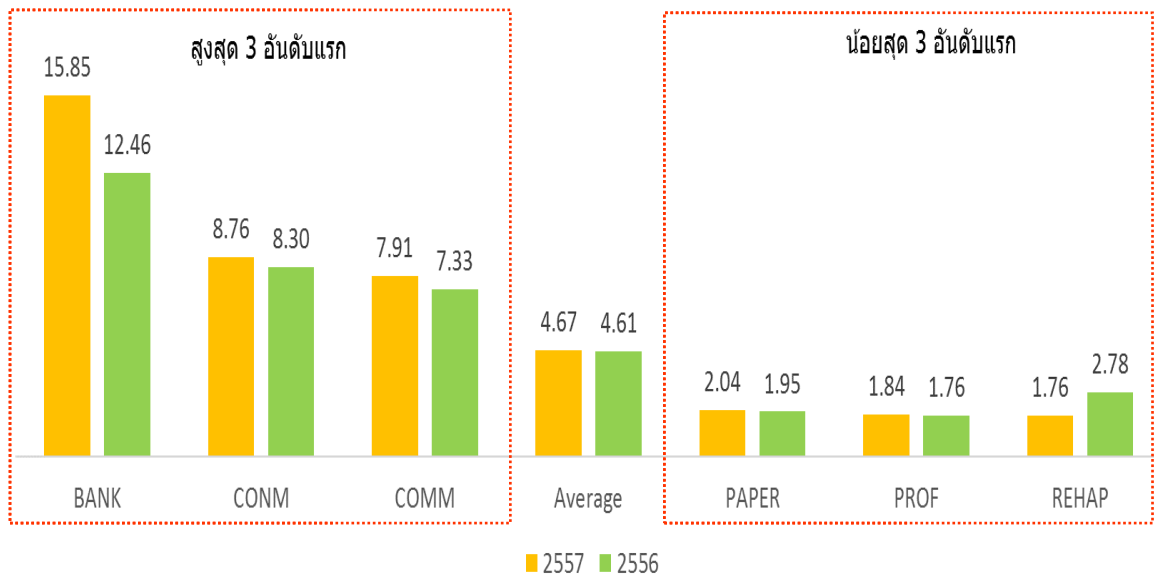
- 1) หมวด Banking (BANK)
- 2) หมวด Construction Materials (CONM)

3) หมวด Commerce (COMM)

กลุ่มอุตสาหกรรมที่มีให้คำตอบแทนน้อยสุด 3 อันดับแรก คือ

- 1) หมวด Companies Under Rehabilitation (REHAP)
- 2) หมวด Professional Services (PROF)
- 3) หมวด Paper & Printing Materials (PAPER)

แผนภาพสรุป 2 คำตอบแทนผู้บริหารเฉลี่ยต่อคน ปี 2557 เทียบปี 2556 (ล้านบาท)



รูปแบบคำตอบแทนกรรมการและผู้บริหาร

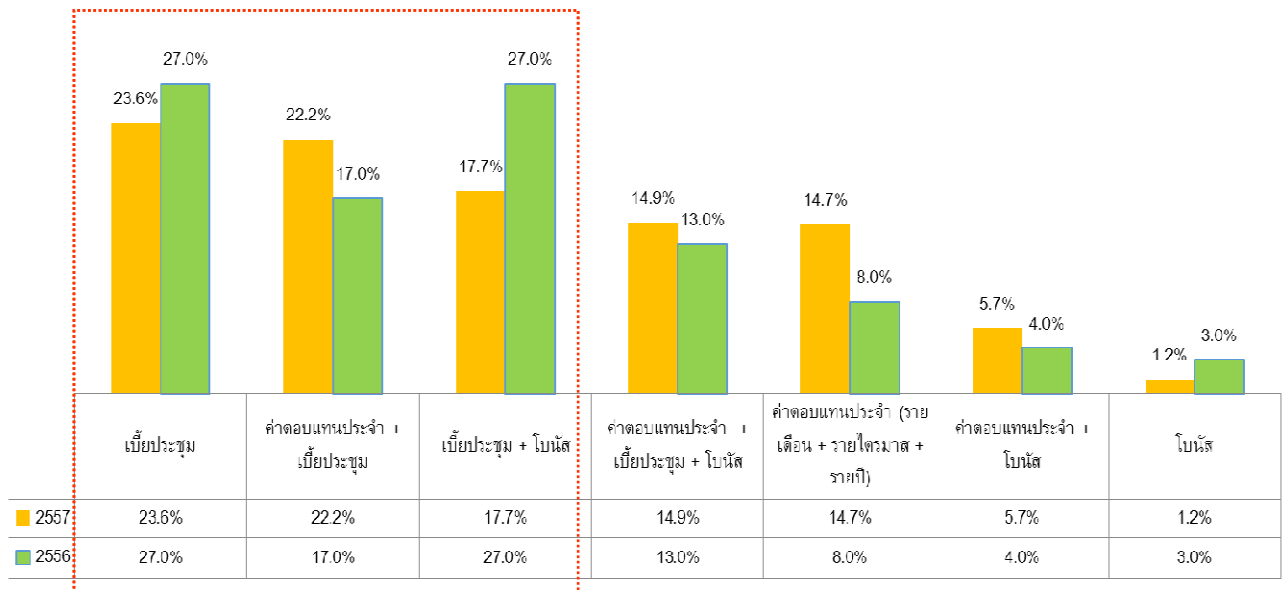
รูปแบบคำตอบแทนกรรมการ

บริษัทจดทะเบียนที่เปิดเผยรูปแบบหรือลักษณะของการจ่ายคำตอบแทนแก่กรรมการ เท่ากับ 577 บริษัท โดยมีแนวโน้มที่จะมีจ่ายคำตอบแทนในรูปแบบของ คำตอบแทนประจำ เช่น รายเดือน รายไตรมาส รายปี เพิ่มขึ้นขณะที่รูปแบบของเบี้ยประชุมลดลงจากปีก่อนและเบี้ยประชุม และโบนัส

รูปแบบคำตอบแทนที่บริษัทจดทะเบียนให้กับกรรมการมากที่สุด 3 ลำดับแรก ได้แก่

- 1) เบี้ยประชุมเพียงอย่างเดียว
- 2) คำตอบแทนประจำและเบี้ยประชุม
- 3) เบี้ยประชุมและโบนัส

แผนภาพสรุป 3 ร้อยละรูปแบบค่าตอบแทนกรรมการปี 2557 เทียบกับปี 2556



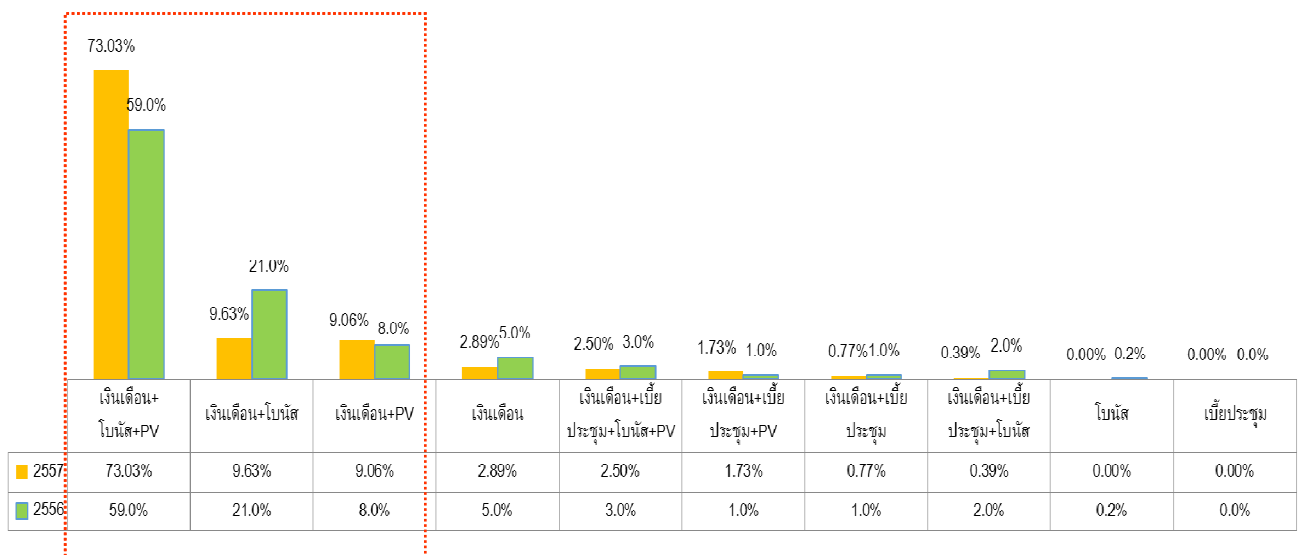
รูปแบบค่าตอบแทนผู้บริหาร

บริษัทจดทะเบียนมีการเปิดเผยรูปแบบค่าตอบแทนสำหรับผู้บริหาร จำนวนทั้งสิ้น 519 บริษัท

รูปแบบค่าตอบแทนที่บริษัทจดทะเบียนให้กับกรรมการมากที่สุด 3 ลำดับแรก ได้แก่

- 1) เงินเดือน โบนัส และ เงินสะสมกองทุนสำรองเลี้ยงชีพ (PV)
- 2) เงินเดือน และ โบนัส
- 3) เงินเดือน และ PV

แผนภาพสรุป 4 ร้อยละรูปแบบค่าตอบแทนผู้บริหาร ปี 2557 เทียบกับปี 2556



ส่วนที่ 1 วิธีรวบรวมข้อมูลและประมวลผล

คณะผู้จัดทำรวบรวมข้อมูลกรรมการและผู้บริหารจากข้อมูลที่บริษัทจดทะเบียน จำนวน 594 บริษัท¹ ที่เปิดเผยแบบแสดงรายการข้อมูลประจำปี 2557 (แบบ 56-1) ซึ่งเป็นไปตามข้อกำหนดของสำนักงาน ก.ล.ต. ที่กำหนดให้บริษัทจดทะเบียนเปิดเผยคำตอบแทนของกรรมการแยกเป็นรายบุคคล และคำตอบแทนของกรรมการบริหารและผู้บริหารเป็นยอดรวม รวมทั้งให้อธิบายลักษณะหรือรูปแบบของคำตอบที่ได้รับในรอบปีนั้นด้วย

วิธีการคำนวณ

ข้อมูลที่เกี่ยวข้องกับกรรมการ ครอบคลุม 5 ส่วนหลัก คือ

1. ขนาดคณะกรรมการ (หรือจำนวนที่นั่งกรรมการ) และจำนวนคณะกรรมการบริษัท แสดงการวัดผลจากการคำนวณยอดรวม ความถี่ ค่าเฉลี่ย ค่ามัธยฐาน ค่าต่ำสุด และค่าสูงสุด โดยที่
จำนวนที่นั่งกรรมการต่อบริษัทโดยเฉลี่ย = $\frac{\text{ยอดรวมจำนวนที่นั่งกรรมการทั้งหมดของทุกบริษัท}}{\text{จำนวนบริษัท}}$
จำนวนกรรมการ = ยอดรวมของจำนวนกรรมการในแต่ละตลาด หรือแต่ละหมวดธุรกิจ
2. ประเภทของประธานกรรมการ แบ่งเป็น 4 ประเภท ได้แก่ ประธานกรรมการที่เป็นผู้บริหารและกรรมการผู้จัดการ (Chair & CEO) ประธานกรรมการที่เป็นผู้บริหารแต่ไม่ได้เป็นกรรมการผู้จัดการ (Executive Chair but not CEO) ประธานกรรมการที่ไม่เป็นผู้บริหาร (Non-executive Chair) และประธานกรรมการที่เป็นกรรมการอิสระ (Independent Chair) แสดงการวัดผลจากการคำนวณความถี่
3. อัตราการเข้าประชุมกรรมการ แสดงการวัดผลจากการคำนวณค่าเฉลี่ย โดยที่
อัตราการเข้าประชุมกรรมการ = $\frac{\text{จำนวนครั้งที่เข้าร่วมประชุมของกรรมการแต่ละคน}}{\text{จำนวนครั้งที่มีการประชุมของแต่ละคน}}$
อัตราการเข้าประชุมกรรมการโดยเฉลี่ย = $\frac{\text{ยอดรวมอัตราการเข้าร่วมประชุมกรรมการของกรรมการทุกคน}}{\text{จำนวนกรรมการ}}$
4. การกระจายกรรมการตามเพศ แสดงการวัดผลจากการคำนวณความถี่ โดยที่
สัดส่วนของกรรมการจำแนกตามเพศ = $\frac{\text{ยอดรวมกรรมการในแต่ละเพศ}}{\text{จำนวนกรรมการทั้งหมด}}$
สัดส่วนของกรรมการจำแนกตามเพศโดยเฉลี่ย = $\frac{\text{ยอดรวมของสัดส่วนของกรรมการจำแนกตามเพศ}}{\text{จำนวนบริษัท}}$

¹ การสำรวจครอบคลุมบริษัทจดทะเบียน ณ สิ้นปี ดึงข้อมูล จำนวน 594 บริษัท ไม่รวมกองทุนรวมอสังหาริมทรัพย์ บริษัทจดทะเบียนในหมวดธุรกิจกองทุนรวมอสังหาริมทรัพย์และกองทรัสต์เพื่อการลงทุนในอสังหาริมทรัพย์ และไม่รวมบริษัทที่ยังไม่มีการจัดส่งงบการเงิน สำหรับผลประกอบการปี 2557 ณ สิ้นเดือนธันวาคม และไม่รวมบริษัทจดทะเบียนที่อยู่ในข่ายเพิกถอน แต่เนื่องจากมี 1 บริษัทที่ไม่แสดงรายละเอียดคณะกรรมการ และอีก 14 บริษัทที่ไม่มีการเปิดเผยคำตอบแทนกรรมการและผู้บริหาร จึงมีบริษัทที่ใช้ประมวลผลในส่วนของคำตอบแทนกรรมการและผู้บริหารจำนวน 579 บริษัท

5. การดำรงตำแหน่งกรรมการมากกว่าหนึ่งบริษัทแสดงการวัดผลจากการคำนวณความถี่ของจำนวนกรรมการที่มีการดำรงตำแหน่งกรรมการบริษัทในบริษัทต่างๆ ทั้งหมด และแบ่งประเภทของการดำรงตำแหน่งกรรมการมากกว่าหนึ่งบริษัท เป็น 2 ประเภทคือ กลุ่มที่ดำรงตำแหน่งกรรมการบริษัททั้งหมด 1-5 บริษัท และกลุ่มที่ดำรงตำแหน่งกรรมการบริษัททั้งหมดมากกว่า 5 บริษัท²

การวิเคราะห์ข้อมูลที่เกี่ยวข้องกับกรรมการจะแสดงในภาพรวมทั้งตลาด แยกตามหมวดธุรกิจ และขนาดของบริษัท ข้อมูลที่เกี่ยวข้องกับค่าตอบแทนกรรมการ (ทั้งในฐานะกรรมการบริษัทและกรรมการชุดย่อย) และค่าตอบแทนผู้บริหารโดยเฉลี่ยต่อคนของแต่ละบริษัท แสดงการวัดผลจากการคำนวณค่าเฉลี่ย ค่ามัธยฐาน ค่าต่ำสุด ค่าสูงสุด และควอไทล์ โดยที่ค่าตอบแทนโดยเฉลี่ยต่อคนของแต่ละบริษัท คือ ข้อมูลค่าตอบแทนในยอดรวมหารด้วยจำนวนกรรมการหรือผู้บริหารของแต่ละบริษัท ดังนี้

$$\begin{aligned} \text{ค่าตอบแทนกรรมการโดยเฉลี่ย} &= \frac{\text{ยอดรวมค่าตอบแทนทั้งหมดของกรรมการทุกคน}}{\text{จำนวนกรรมการที่ได้รับค่าตอบแทน}} \\ \text{ค่าตอบแทนผู้บริหารโดยเฉลี่ย} &= \frac{\text{ยอดรวมค่าตอบแทนทั้งหมดของผู้บริหารทุกคน}}{\text{จำนวนผู้บริหารที่ได้รับค่าตอบแทน}} \end{aligned}$$

ทั้งนี้ในการวิเคราะห์ข้อมูลค่าตอบแทนกรรมการและค่าตอบแทนผู้บริหารโดยเฉลี่ยต่อคนจะแสดงในภาพรวมทั้งตลาด รวมถึงแยกตามหมวดธุรกิจ ตามจำนวนเงินที่จ่าย ขนาดรายได้ของบริษัท และขนาดกำไร (ขาดทุน) สุทธิของบริษัท

² บริษัทจะถูกจัดกลุ่มอยู่ในกลุ่มบริษัทขนาดใหญ่หากมีรายชื่ออยู่ใน SET 100 ทั้งนี้ข้อมูลรายชื่อบริษัทที่อยู่ใน SET 100 อิงจากข้อมูลบนเว็บไซต์ของตลาดหลักทรัพย์แห่งประเทศไทยที่เปิดเผยแก่นักลงทุนทั่วไปผ่านเว็บไซต์ของตลาดหลักทรัพย์แห่งประเทศไทยที่จะมีปรับปรุงรายชื่อทุก 6 เดือน (ข้อมูลในรายงานฉบับนี้เป็นข้อมูล ณ เดือนสิงหาคม พ.ศ. 2558) อย่างไรก็ตามมีหนึ่งบริษัทที่ไม่ได้เปิดเผยรายละเอียดคณะกรรมการและอีกหนึ่งบริษัทที่ไม่ได้นำเสนอแบบรายงานข้อมูลประจำปี (แบบ 56-1) ภายในเดือนพฤษภาคม พ.ศ. 2558 จึงมี 98 บริษัทในกลุ่มบริษัทขนาดใหญ่ สำหรับกลุ่มบริษัท Non-SET 100 และ mai มีจำนวน 389 บริษัท และ 106 บริษัทตามลำดับ

ส่วนที่ 2 ผลการประมวลผล

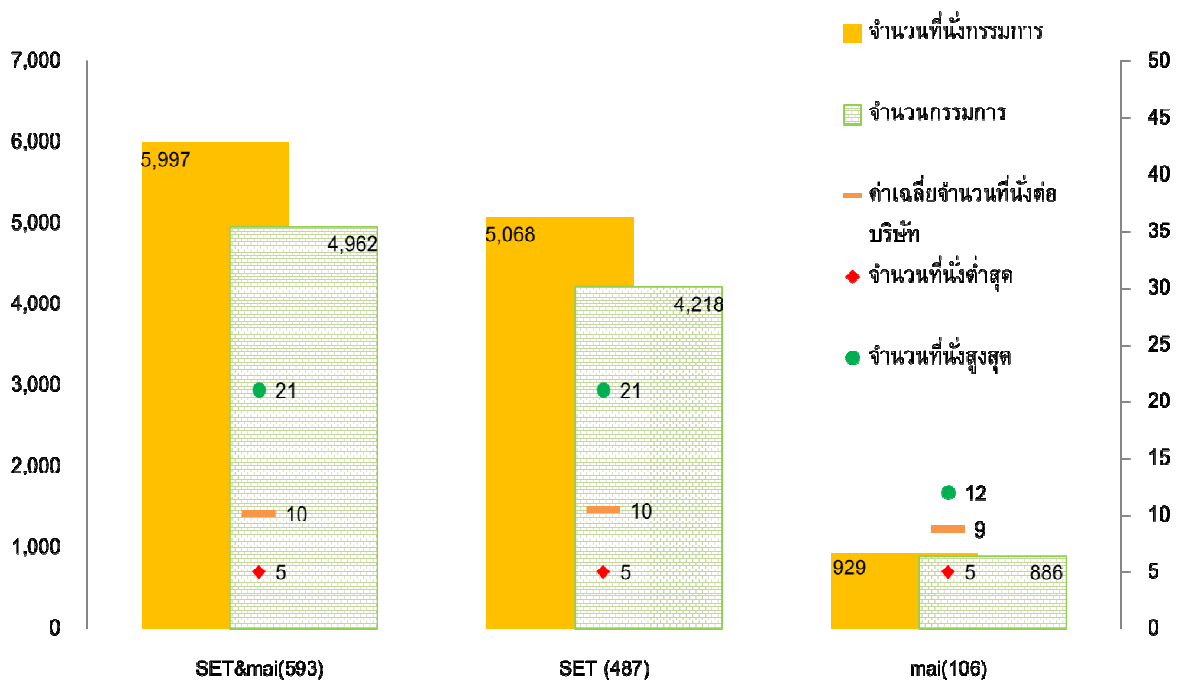
การดำรงตำแหน่งกรรมการบริษัท

จำนวนที่นั่งและจำนวนคณะกรรมการบริษัท

จากการประมวลผลข้อมูลบริษัทจดทะเบียน จำนวน 593 บริษัท พบว่า

- มีจำนวนที่นั่งกรรมการทั้งหมด 5,997 ที่นั่ง ซึ่งดำรงตำแหน่งโดยกรรมการจำนวนทั้งสิ้น 4,962 คน โดยมีจำนวนที่นั่งกรรมการเฉลี่ยต่อบริษัท 10 ที่นั่ง จำนวนที่นั่งกรรมการต่ำสุด 5 ที่นั่ง และสูงสุด 21 ที่นั่ง
 - สำหรับบริษัทใน SET จำนวน 487 บริษัทที่ใช้ในการประมวลผล มีจำนวนที่นั่งกรรมการ 5,068 ที่นั่ง ซึ่งดำรงตำแหน่งโดยกรรมการจำนวน 4,218 คน โดยมีจำนวนที่นั่งกรรมการเฉลี่ยต่อบริษัท 10 ที่นั่ง จำนวนที่นั่งกรรมการต่ำสุด 5 ที่นั่ง และสูงสุด 21 ที่นั่ง
 - ส่วนบริษัทใน mai จำนวน 106 บริษัทที่ใช้ในการประมวลผล มีจำนวนที่นั่งกรรมการ 929 ที่นั่ง ซึ่งดำรงตำแหน่งโดยกรรมการจำนวน 886 คน โดยมีจำนวนที่นั่งกรรมการเฉลี่ยต่อบริษัท 9 ที่นั่ง จำนวนที่นั่งกรรมการต่ำสุด 5 ที่นั่ง และสูงสุด 12 ที่นั่ง
- หมวดธุรกิจที่มีจำนวนที่นั่งกรรมการเฉลี่ยต่อบริษัทสูงสุด (12 ที่นั่ง) ได้แก่ หมวดธุรกิจ Banking หมวดธุรกิจ Commerce หมวดธุรกิจ Health Care Services และหมวดธุรกิจ Industrial Materials & Machinery
- หมวดธุรกิจที่มีจำนวนที่นั่งกรรมการเฉลี่ยต่อบริษัทต่ำสุด (8 ที่นั่ง) ได้แก่ หมวดธุรกิจ Electronic Components
- จำนวนที่นั่งกรรมการมีความสอดคล้องกับขนาดของบริษัท โดยจำนวนที่นั่งกรรมการโดยเฉลี่ยสำหรับบริษัทใน SET เทียบกับบริษัทใน mai อยู่ที่ 10 ที่นั่ง และ 9 ที่นั่ง ตามลำดับ

แผนภาพที่ 1 จำนวนที่นั่งกรรมการ จำนวนกรรมการ (คน) ค่าเฉลี่ย ค่าสูงสุดและค่าต่ำสุดของจำนวนที่นั่งกรรมการในภาพรวม และจำแนกตามตลาด (ที่นั่ง)

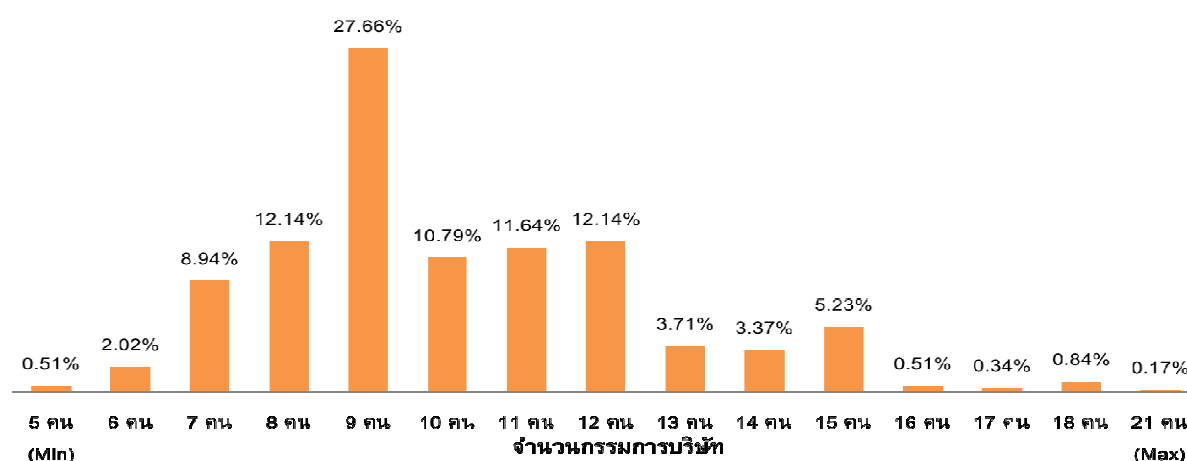


ตัวเลขในวงเล็บ คือ จำนวนบริษัท

จากการประมวลผลข้อมูลบริษัทจดทะเบียน จำนวน 593 บริษัท เกี่ยวกับขนาดของคณะกรรมการ พบว่า

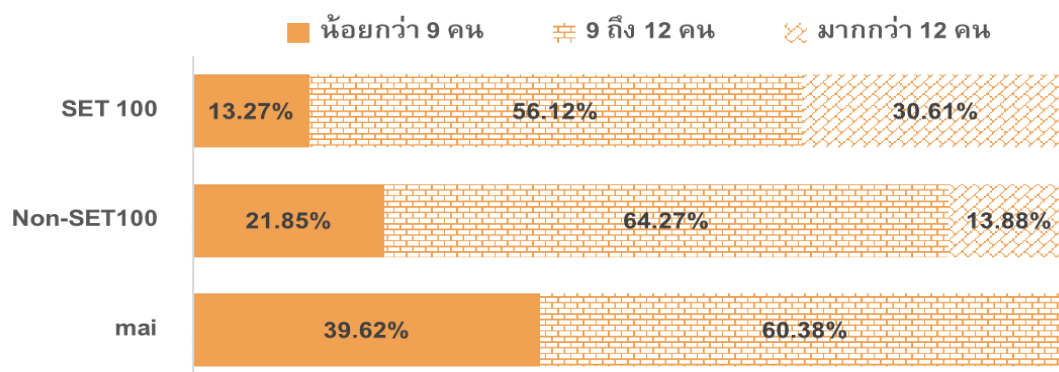
- บริษัทร้อยละ 27.66 มีจำนวนกรรมการ 9 คน ร้อยละ 12.14 มีจำนวนกรรมการ 8 คน และอีกร้อยละ 12.14 มีจำนวนกรรมการ 12 คน ขนาดของคณะกรรมการที่มากที่สุด คือ 21 คน และที่น้อยที่สุดคือ 5 คน
- ร้อยละ 62.23 ของบริษัทจดทะเบียนที่ใช้ในการประมวลผล มีขนาดของคณะกรรมการอยู่ระหว่าง 9 ถึง 12 คน มีเพียงร้อยละ 23.61 ที่มีขนาดของคณะกรรมการน้อยกว่า 9 คน และร้อยละ 14.17 ที่มีขนาดของคณะกรรมการมากกว่า 12 คน

แผนภาพที่ 2 ร้อยละบริษัทจำแนกตามจำนวนกรรมการบริษัท



- สัดส่วนของบริษัทที่มีขนาดของคณะกรรมการบริษัทมากกว่า 12 คน ในบริษัทขนาดใหญ่ จะสูงกว่าในบริษัทขนาดเล็ก
 - บริษัทใน SET 100 ร้อยละ 30.61 มีขนาดของคณะกรรมการมากกว่า 12 คน
 - บริษัท Non-SET 100 ร้อยละ 13.88 มีขนาดของคณะกรรมการมากกว่า 12 คน
 - บริษัท mai ไม่มีมีขนาดของคณะกรรมการมากกว่า 12 คน

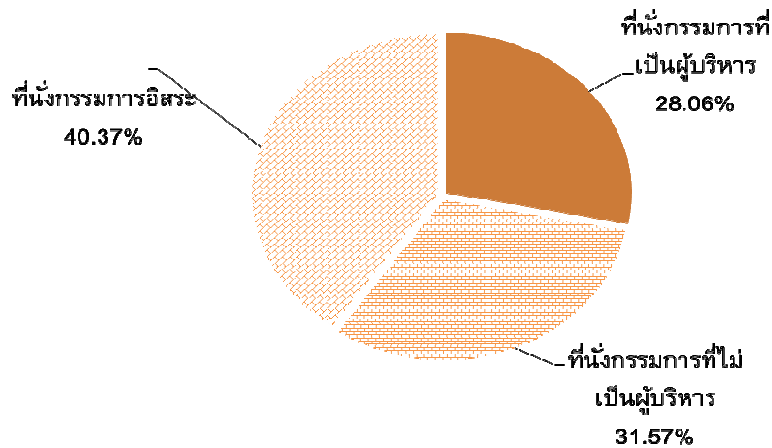
แผนภาพที่ 3 ร้อยละบริษัทใน SET100 Non-SET 100 และ mai จำแนกตามจำนวนกรรมการบริษัท



จาก 593 บริษัทที่ใช้ในการประมวลผลเกี่ยวกับองค์ประกอบของคณะกรรมการ พบว่า

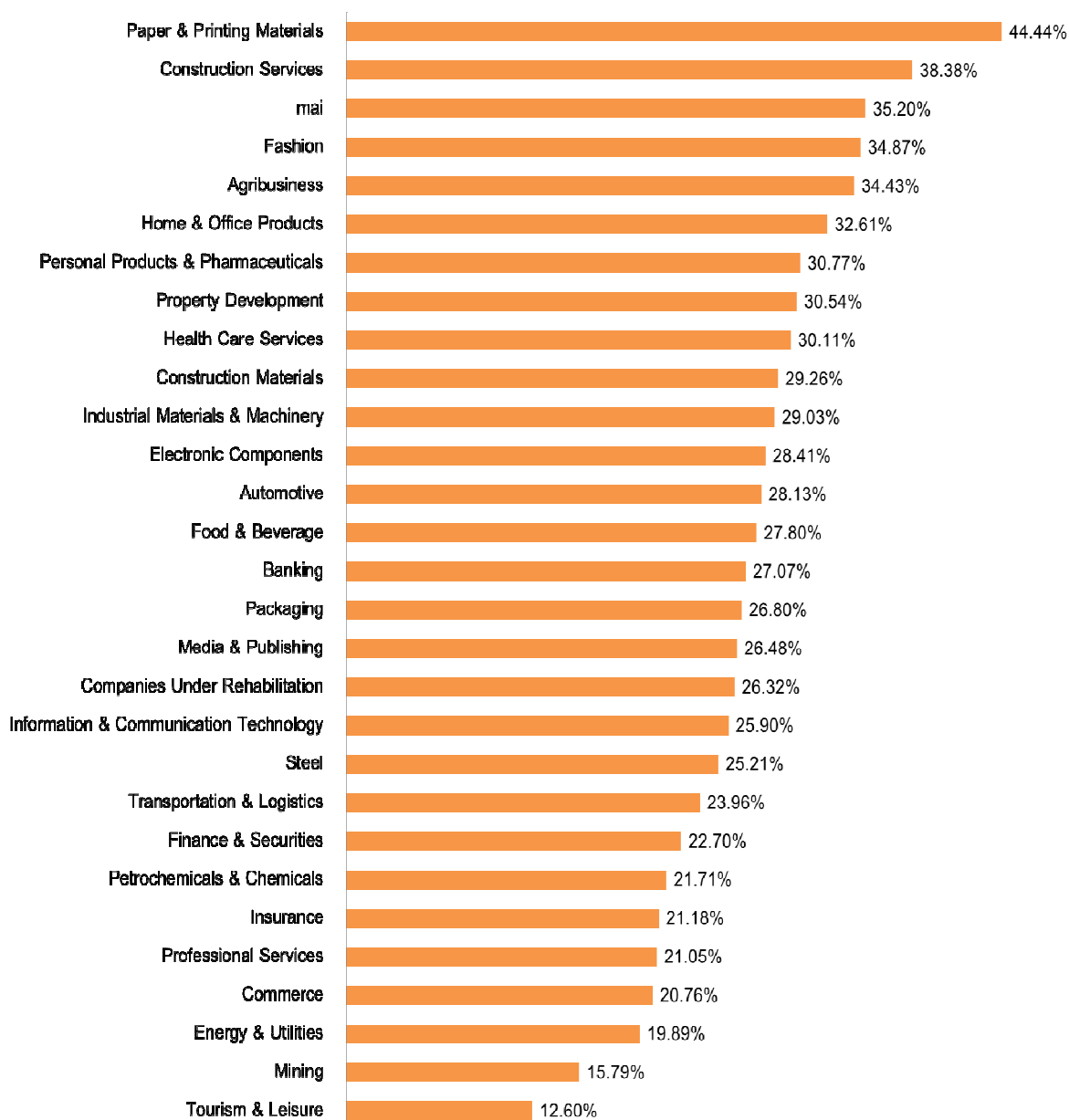
- จากจำนวนที่นั่งกรรมการทั้งหมด 5,997 ที่นั่ง เป็นที่นั่งกรรมการอิสระ 2,421 ที่นั่ง (ร้อยละ 40.37) ที่นั่งกรรมการที่ไม่เป็นผู้บริหาร 1,893 ที่นั่ง (ร้อยละ 31.57) และที่นั่งกรรมการที่เป็นผู้บริหาร 1,683 ที่นั่ง (ร้อยละ 28.06)

แผนภาพที่ 4 ร้อยละที่นั่งกรรมการ จำแนกตาม ประเภทกรรมการบริษัท



- หมวดธุรกิจส่วนใหญ่มีที่นั่งกรรมการที่เป็นผู้บริหารสูงกว่าร้อยละ 20 อย่างไรก็ตาม มีหมวดธุรกิจที่มีที่นั่งกรรมการที่เป็นผู้บริหารต่ำกว่าร้อยละ 20 ได้แก่ หมวดธุรกิจ Energy & Utilities หมวดธุรกิจ Mining และหมวดธุรกิจ Tourism & Leisure

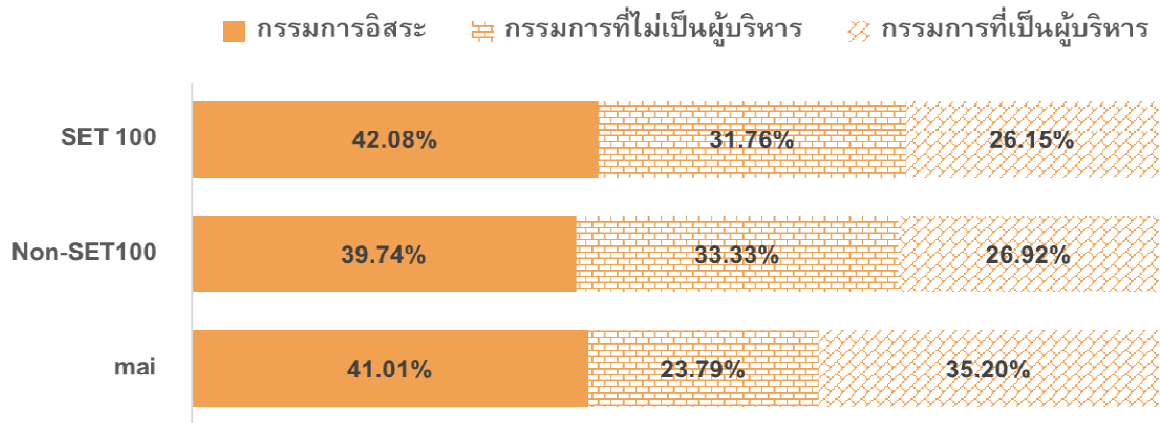
แผนภาพที่ 5 ร้อยละที่นั่งกรรมการที่เป็นผู้บริหาร เปรียบเทียบเป็นรายหมวดธุรกิจ



- โดยเฉลี่ยต่อบริษัท มีที่นั่งกรรมการอิสระ 4.08 ที่นั่ง ที่นั่งกรรมการที่ไม่เป็นผู้บริหาร 3.19 ที่นั่ง และที่นั่งกรรมการที่เป็นผู้บริหาร 2.84 ที่นั่ง
- องค์ประกอบของคณะกรรมการของบริษัทใน SET 100 บริษัทใน Non-SET 100 เมื่อเทียบกับบริษัทใน mai มีความแตกต่างกันเล็กน้อย
 - บริษัทใน SET 100 และบริษัทใน Non-SET 100 มีสัดส่วนที่นั่งกรรมการที่ไม่เป็นผู้บริหารสูงกว่าที่นั่งกรรมการที่เป็นผู้บริหาร
 - บริษัทใน SET 100 มีที่นั่งกรรมการอิสระอยู่ร้อยละ 42.08 มีที่นั่งกรรมการที่ไม่เป็นผู้บริหารอยู่ร้อยละ 31.76 และที่นั่งกรรมการที่เป็นผู้บริหารร้อยละ 26.15
 - บริษัทใน Non-SET 100 มีที่นั่งกรรมการอิสระอยู่ร้อยละ 39.74 ที่นั่งกรรมการที่ไม่เป็นผู้บริหารอยู่ร้อยละ 33.33 และที่นั่งกรรมการที่เป็นผู้บริหารร้อยละ 26.92

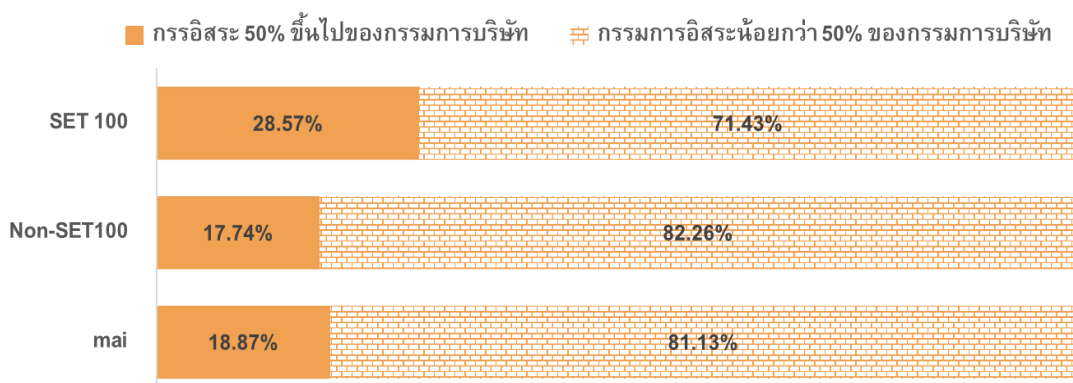
- บริษัทใน mai มีสัดส่วนที่นึ่งกรรมการที่ไม่เป็นผู้บริหารต่ำกว่าที่นึ่งกรรมการที่เป็นผู้บริหาร โดยมีที่นึ่งกรรมการอิสระอยู่ร้อยละ 41.01 มีที่นึ่งกรรมการที่ไม่เป็นผู้บริหารอยู่ร้อยละ 23.79 และที่นึ่งกรรมการที่เป็นผู้บริหารร้อยละ 35.20

แผนภาพที่ 6 ร้อยละที่นึ่งกรรมการใน SET100 Non-SET100 และ mai จำแนกตามประเภทกรรมการบริษัท



- ที่นึ่งกรรมการโดยเฉลี่ยต่อบริษัท
 - บริษัทใน SET 100 มีที่นึ่งกรรมการอิสระ 4.74 ที่นึ่ง ที่นึ่งกรรมการที่ไม่เป็นผู้บริหาร 3.58 ที่นึ่ง และที่นึ่งกรรมการที่เป็นผู้บริหาร 2.95 ที่นึ่ง
 - บริษัทใน Non-SET 100 มีที่นึ่งกรรมการอิสระ 4.05 ที่นึ่ง ที่นึ่งกรรมการที่ไม่เป็นผู้บริหาร 3.40 ที่นึ่ง และที่นึ่งกรรมการที่เป็นผู้บริหาร 2.74 ที่นึ่ง
 - บริษัทใน mai มีที่นึ่งกรรมการอิสระ 3.59 ที่นึ่ง ที่นึ่งกรรมการที่ไม่เป็นผู้บริหาร 2.08 ที่นึ่ง และที่นึ่งกรรมการที่เป็นผู้บริหาร 3.08 ที่นึ่ง
- บริษัทส่วนใหญ่ (ร้อยละ 80.27) มีสัดส่วนกรรมการอิสระต่ำกว่าร้อยละ 50 โดยสัดส่วนของบริษัทที่มีกรรมการอิสระต่ำกว่าร้อยละ 50 ของบริษัท Non-SET 100 และ mai สูงกว่าบริษัทใน SET 100
 - บริษัทใน SET 100 มีสัดส่วนบริษัทที่มีกรรมการอิสระต่ำกว่าร้อยละ 50 อยู่ร้อยละ 71.43
 - บริษัท Non-SET 100 มีสัดส่วนบริษัทที่มีกรรมการอิสระต่ำกว่าร้อยละ 50 อยู่ร้อยละ 82.26
 - บริษัท mai มีสัดส่วนบริษัทที่มีกรรมการอิสระต่ำกว่าร้อยละ 50 อยู่ร้อยละ 81.13

แผนภาพที่ 7 ร้อยละบริษัทใน SET100 Non-SET100 และ mai จำแนกตามสัดส่วนกรรมการอิสระ

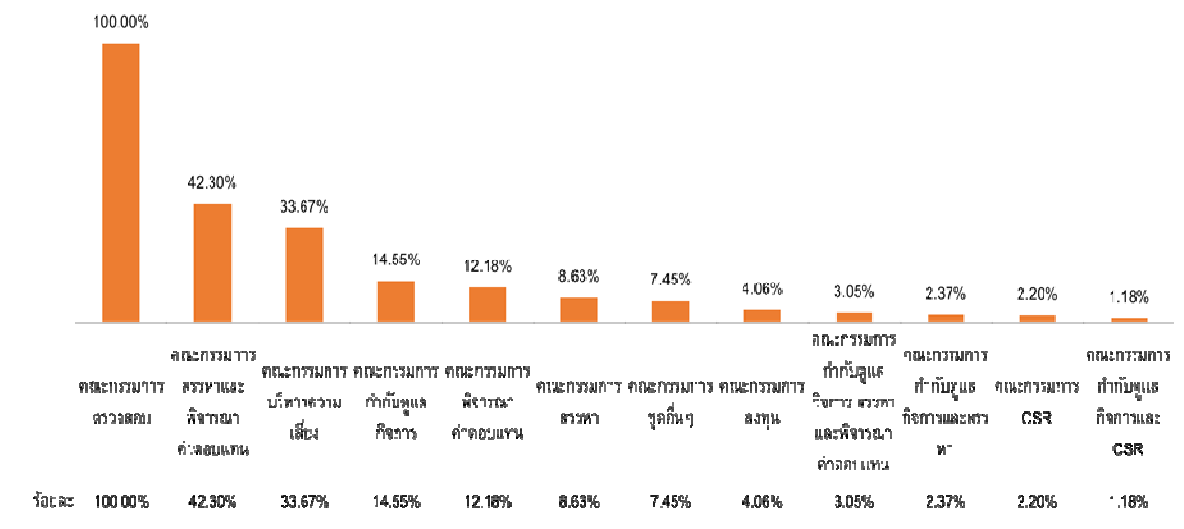


ประเภทคณะกรรมการชุดย่อย

จาก 591 บริษัทที่ใช้ในการประมวลผล พบว่า

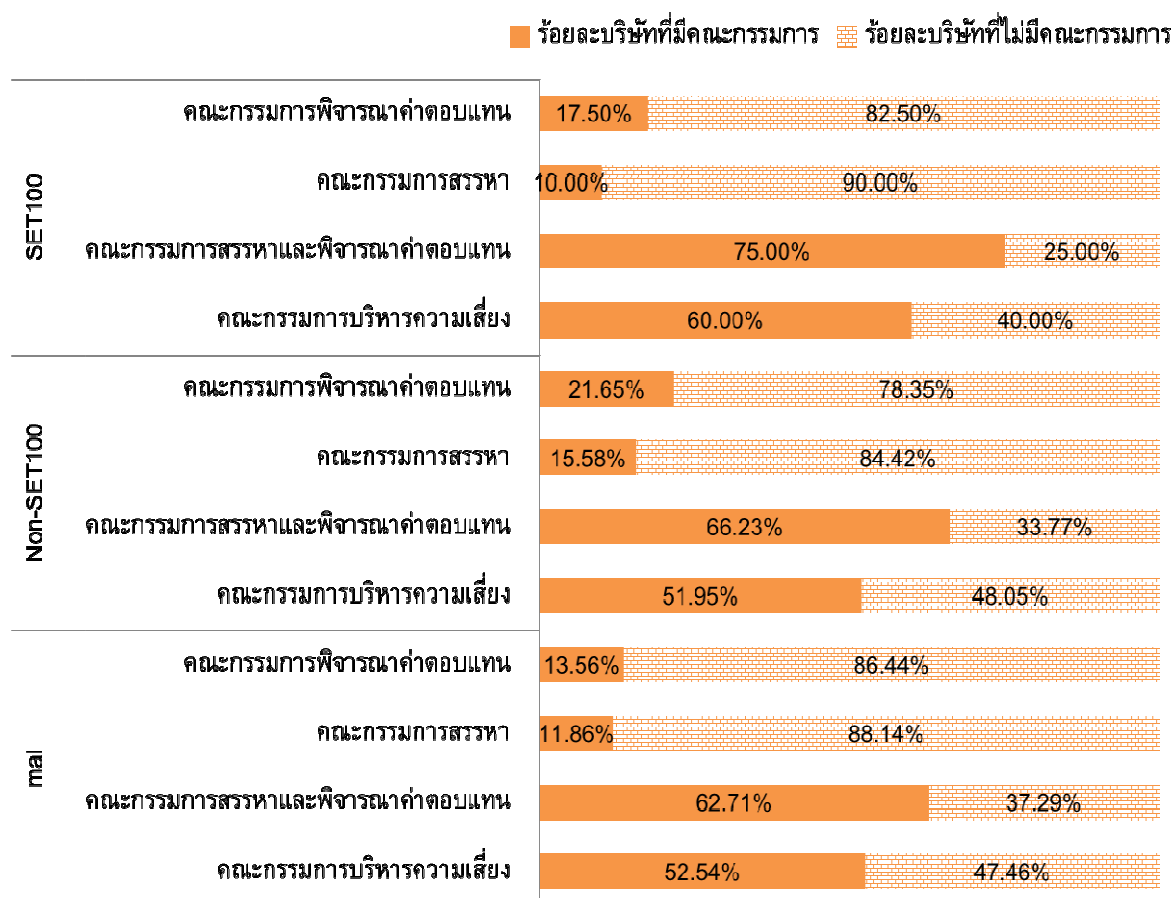
- ร้อยละ 100 มีคณะกรรมการตรวจสอบ
- ร้อยละ 12.18 มีคณะกรรมการพิจารณาค่าตอบแทน (แยกชุด)
- ร้อยละ 8.63 มีคณะกรรมการสรรหา (แยกชุด)
- ร้อยละ 42.30 รวมคณะกรรมการสรรหาและพิจารณาค่าตอบแทนอยู่ในชุดเดียวกัน
- ร้อยละ 3.03 รวมคณะกรรมการสรรหา พิจารณาค่าตอบแทน และกำกับดูแลกิจการอยู่ในชุดเดียวกัน
- ร้อยละ 2.37 รวมคณะกรรมการสรรหาและกำกับดูแลกิจการอยู่ในชุดเดียวกัน

แผนภาพที่ 8 ร้อยละบริษัทที่มีกรรมการชุดย่อย แยกตามประเภทกรรมการชุดย่อย



- เมื่อพิจารณาเฉพาะบริษัทที่มีการเปิดเผยประเภทคณะกรรมการชุดย่อยที่อ้างอิงไว้ในหลักการกำกับดูแลกิจการที่ดีสำหรับบริษัทจดทะเบียนปี 2555 นอกเหนือจากคณะกรรมการตรวจสอบ อันได้แก่ คณะกรรมการสรรหา คณะกรรมการพิจารณาค่าตอบแทน และคณะกรรมการบริหารความเสี่ยง มีอยู่ทั้งหมด 370 บริษัท พบว่า
 - ในจำนวนบริษัทเหล่านี้ มีบริษัทมากกว่าครึ่งหนึ่งที่แต่งตั้งคณะกรรมการสรรหาและพิจารณาค่าตอบแทนในคณะกรรมการชุดย่อยเดียวกันอยู่จำนวน 250 บริษัท คิดเป็นร้อยละ 67.67 และคณะกรรมการบริหารความเสี่ยงอยู่จำนวน 199 บริษัท คิดเป็นร้อยละ 53.78
 - เมื่อจำแนกประเภทของบริษัทออกเป็น SET 100 บริษัทใน Non-SET 100 และบริษัทใน mai พบว่าการแต่งตั้งคณะกรรมการสรรหา คณะกรรมการพิจารณาค่าตอบแทน และคณะกรรมการบริหารความเสี่ยง มีรูปแบบที่ใกล้เคียงกัน และเป็นไปตามภาพรวมข้างต้น

แผนภาพที่ 9 ร้อยละบริษัท ใน SET100 Non-SET100 และ mai จำแนกตามการ มี/ไม่มี คณะกรรมการ
 พิจารณาค่าตอบแทน คณะกรรมการสรรหา คณะกรรมการสรรหาและพิจารณาค่าตอบแทน
 และคณะกรรมการบริหารความเสี่ยง

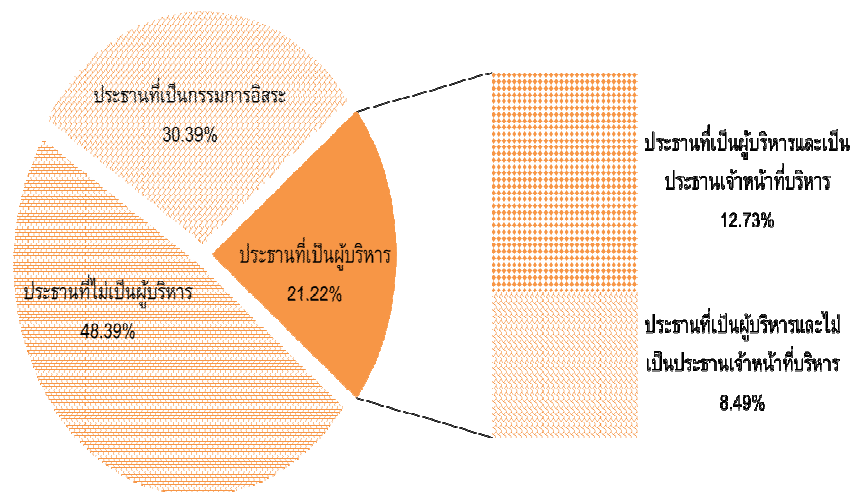


ประเภทของประธานกรรมการ

จากประธานกรรมการ 589 คน จาก 589 บริษัทที่ใช้ในการประมวลผล พบว่า

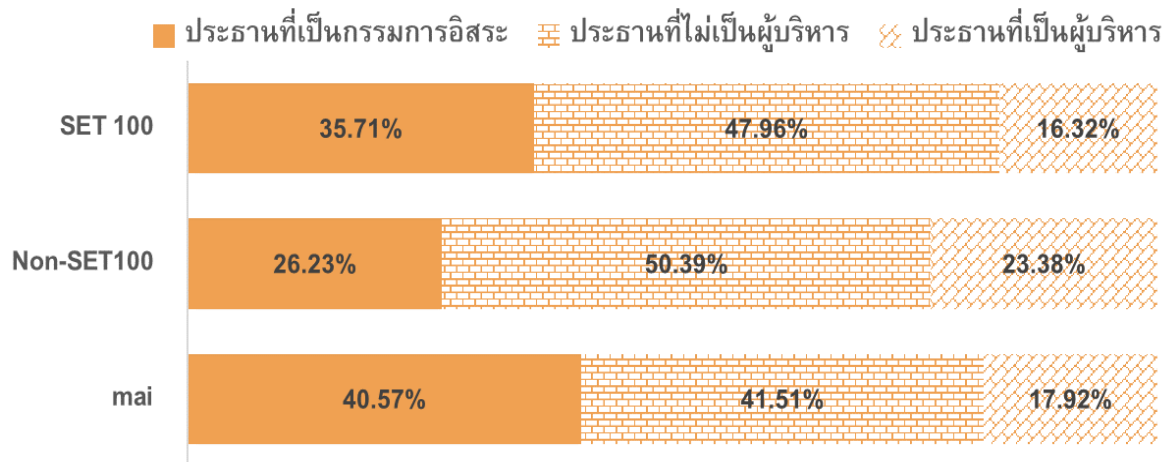
- ส่วนใหญ่จะเป็นประธานที่ไม่เป็นผู้บริหาร (ร้อยละ 48.39) และรองลงมาคือ ประธานที่เป็นกรรมการอิสระ (ร้อยละ 30.39)
- ประธานที่เป็นผู้บริหารของบริษัท ทั้งที่เป็นและไม่ได้เป็นประธานเจ้าหน้าที่บริหาร มีร้อยละ 21.22 โดย
 - ร้อยละ 12.73 เป็นประธานที่เป็นประธานเจ้าหน้าที่บริหารด้วย
 - ร้อยละ 8.49 เป็นประธานที่เป็นผู้บริหารแต่ไม่ได้เป็นประธานเจ้าหน้าที่บริหาร

แผนภาพที่ 10 ร้อยละบริษัท จำแนกตามประเภทของประธานกรรมการบริษัท



- ประเภทของประธานกรรมการของบริษัทใน SET 100 บริษัทใน Non-SET 100 เมื่อเทียบกับบริษัทใน mai มีความแตกต่างกันเล็กน้อย
 - บริษัทใน SET 100 ประธานกรรมการส่วนใหญ่จะเป็นประธานที่ไม่เป็นผู้บริหาร ร้อยละ 47.96 ตามมาด้วยประธานที่เป็นกรรมการอิสระ ร้อยละ 35.71 และประธานที่เป็นผู้บริหาร ร้อยละ 16.32 (โดยเป็นประธานที่เป็นประธานเจ้าหน้าที่บริหาร ร้อยละ 10.2 และประธานที่เป็นผู้บริหารแต่ไม่ได้เป็นประธานเจ้าหน้าที่บริหาร ร้อยละ 6.12)
 - บริษัท Non-SET 100 ประธานกรรมการส่วนใหญ่จะเป็นประธานที่ไม่เป็นผู้บริหาร ร้อยละ 50.39 ตามมาด้วยประธานที่เป็นกรรมการอิสระ ร้อยละ 26.23 และประธานที่เป็นผู้บริหาร ร้อยละ 23.38 (โดยเป็นประธานที่เป็นประธานเจ้าหน้าที่บริหาร ร้อยละ 13.51 และประธานที่เป็นผู้บริหารแต่ไม่ได้เป็นประธานเจ้าหน้าที่บริหาร ร้อยละ 9.87)
 - บริษัทใน mai ประธานกรรมการส่วนใหญ่ยังคงเป็นประธานที่ไม่เป็นผู้บริหาร ร้อยละ 41.51 ตามมาด้วยประธานที่เป็นกรรมการอิสระในอัตราส่วนที่ใกล้เคียงกัน คือ ร้อยละ 40.57 และประธานที่เป็นผู้บริหาร ร้อยละ 17.92 (โดยเป็นประธานที่เป็นประธานเจ้าหน้าที่บริหาร ร้อยละ 12.26 และประธานที่เป็นผู้บริหารแต่ไม่ได้เป็นประธานเจ้าหน้าที่บริหาร ร้อยละ 5.66)

แผนภาพที่ 11 ร้อยละบริษัทใน SET100 Non-SET100 และ mai จำแนกตามประเภทของประธานกรรมการบริษัท



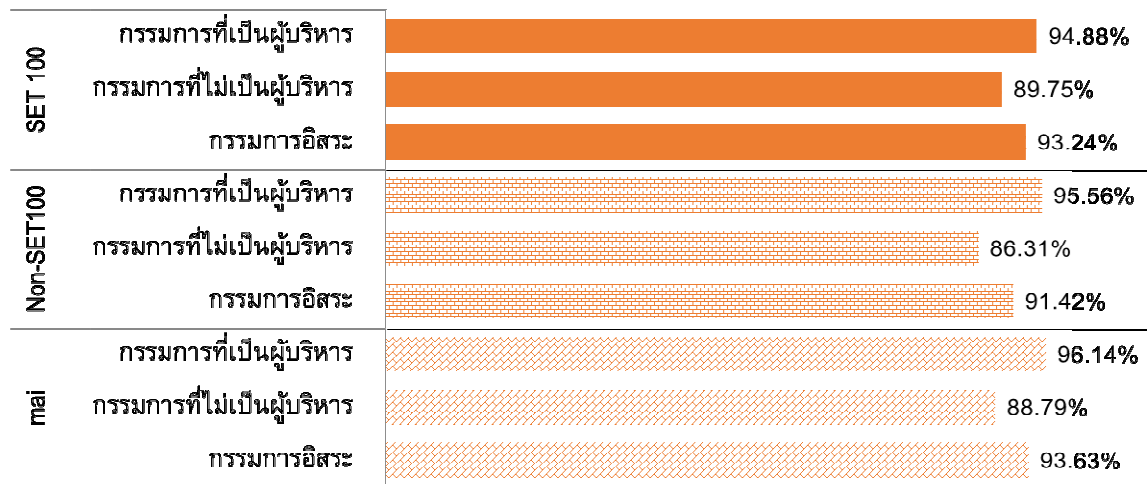
- หมวดธุรกิจที่มีประธานที่เป็นประธานเจ้าหน้าที่บริหารด้วย ในสัดส่วนของบริษัททั้งหมดสูงสุด 4 หมวดแรก ได้แก่ หมวดธุรกิจ Paper & Printing Materials (ร้อยละ 100.00 จากจำนวนบริษัททั้งหมดในหมวด 1 บริษัท) หมวดธุรกิจ Mining (ร้อยละ 50.00 จากจำนวนบริษัททั้งหมดในหมวด 2 บริษัท) หมวดธุรกิจ Agribusiness และหมวดธุรกิจ Commerce (ร้อยละ 25)
- หมวดธุรกิจที่มีประธานไม่เป็นผู้บริหารด้วย ได้แก่ หมวดธุรกิจ Information & Communication Technology หมวดธุรกิจ Personal Products and Pharmaceuticals และหมวดธุรกิจ Professional Services (ร้อยละ 0.00)

อัตราการเข้าประชุมกรรมการ

จากการประมวลผลข้อมูลบริษัทจดทะเบียน จำนวน 593 บริษัท พบว่า

- กรรมการมีอัตราการเข้าประชุมในสัดส่วนที่ค่อนข้างสูง โดยจากจำนวนครั้งการประชุมทั้งหมด กรรมการที่เป็นผู้บริหารมีอัตราการเข้าประชุมในสัดส่วนสูงที่สุด (ร้อยละ 96) ตามมาด้วยกรรมการอิสระ (ร้อยละ 92) และกรรมการที่ไม่เป็นผู้บริหาร (ร้อยละ 87)
- อัตราการเข้าประชุมของกรรมการของบริษัทในทุกประเภทของบริษัทใน SET 100 บริษัทใน Non-SET 100 และบริษัทใน mai มีสัดส่วนการเข้าประชุมจากจำนวนครั้งการประชุมทั้งหมดของกรรมการใกล้เคียงกัน และเป็นไปตามภาพรวมข้างต้น

แผนภาพที่ 13 ร้อยละกรรมการบริษัทที่เข้าร่วมประชุม ของบริษัทใน SET100 Non-SET100 และ mai จำแนกตามประเภทกรรมการบริษัท



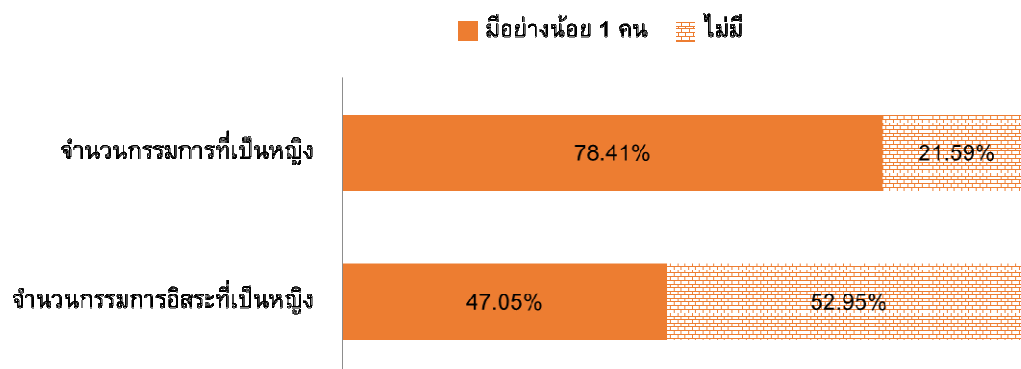
- อัตราการเข้าประชุมของกรรมการทุกประเภทในทุกหมวดธุรกิจ มีสัดส่วนเกินกว่าอัตราการเข้าประชุมของกรรมการตามเกณฑ์แนวปฏิบัติที่ดี (ร้อยละ 75 ของจำนวนครั้งการประชุมทั้งหมด) ยกเว้นเพียงกรรมการที่ไม่เป็นผู้บริหาร ในหมวดธุรกิจ Personal Products & Pharmaceuticals เท่านั้น ที่มีสัดส่วนการเข้าประชุมต่ำกว่าเกณฑ์ที่กำหนดตามแนวปฏิบัติที่ดี

การกระจายกรรมการตามเพศ

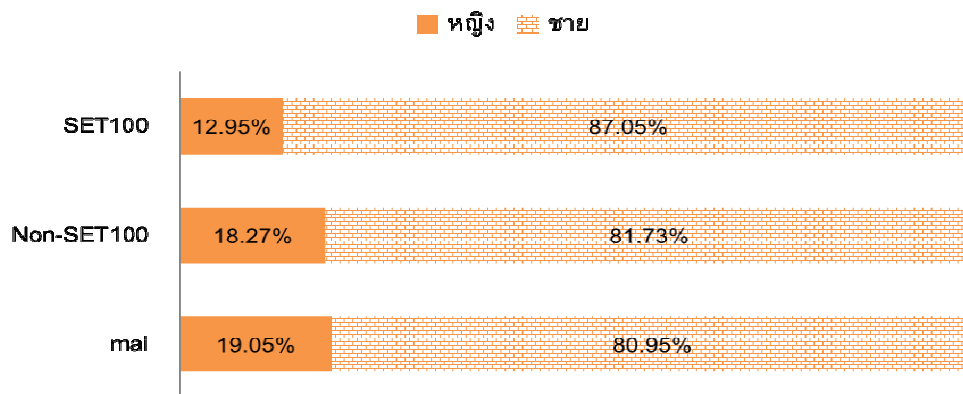
จากการประมวลผลข้อมูลบริษัทจดทะเบียน จำนวน 593 บริษัท พบว่า

- ในจำนวนที่หนึ่งกรรมการทั้งหมด 5,997 ที่หนึ่ง เป็นที่หนึ่งกรรมการที่ดำรงตำแหน่งโดยกรรมการที่เป็นเพศชาย ร้อยละ 82.59 และกรรมการที่เป็นเพศหญิงร้อยละ 17.41
- โดยรวมแล้ว จำนวนบริษัทที่มีกรรมการที่เป็นเพศหญิงอย่างน้อยหนึ่งคน คิดเป็นร้อยละ 78.41 ของบริษัททั้งหมด และมีจำนวนบริษัทที่กรรมการที่เป็นเพศหญิงนี้ดำรงตำแหน่งในฐานะกรรมการอิสระ ร้อยละ 47.05 ของบริษัททั้งหมด

แผนภาพ 14 ร้อยละบริษัท ที่มีกรรมการที่เป็นหญิงและกรรมการอิสระที่เป็นหญิง จำแนกตามจำนวน กรรมการ(มีอย่างน้อย 1 คน และไม่มี)

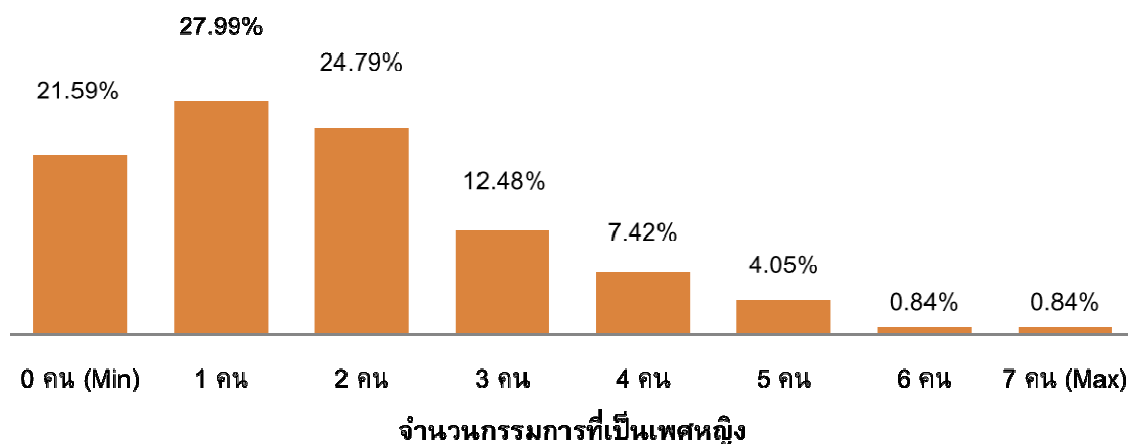


แผนภาพที่ 15 ร้อยละที่หนึ่งกรรมการบริษัทในภาพรวม SET100, Non-SET100 และ mai จำแนกตามเพศ



- จำนวนที่สูงสุดของกรรมการที่เป็นเพศหญิงในคณะกรรมการ คือ 7 คน โดยมีจำนวนบริษัทเพียง 5 บริษัท คิดเป็นเพียงร้อยละ 0.84 ของบริษัททั้งหมด มี 313 บริษัท (ร้อยละ 52.78 หรือประมาณครึ่งหนึ่งของบริษัททั้งหมด) มีกรรมการที่เป็นเพศหญิงจำนวน 1 ถึง 2 คน และมี 128 บริษัท (ร้อยละ 21.59) ที่ไม่มีกรรมการที่เป็นเพศหญิงเลย

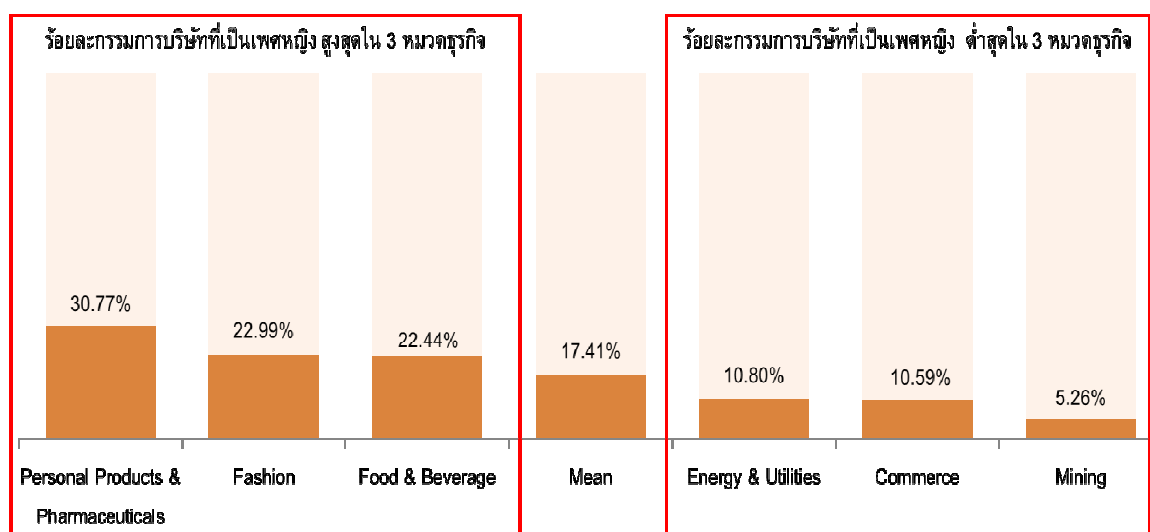
แผนภาพที่ 16 ร้อยละบริษัท จำแนกตามจำนวนกรรมการบริษัทที่เป็นเพศหญิง



- หมวดธุรกิจที่มีที่หนึ่งกรรมการที่ดำรงตำแหน่งโดยกรรมการที่เป็นเพศหญิงในสัดส่วนสูงสุด 3 หมวดแรก ได้แก่ หมวดธุรกิจ Personal Products & Pharmaceuticals (ร้อยละ 30.77) หมวดธุรกิจ Fashion (ร้อยละ 22.99) และหมวดธุรกิจ Food & Beverage (ร้อยละ 22.44)
- หมวดธุรกิจที่มีที่หนึ่งกรรมการที่ดำรงตำแหน่งโดยกรรมการที่เป็นเพศหญิงในสัดส่วนต่ำสุด 3 หมวดแรก ได้แก่ หมวดธุรกิจ Mining (ร้อยละ 5.26) หมวดธุรกิจ Commerce (ร้อยละ 10.59) และหมวดธุรกิจ Energy & Utilities (ร้อยละ 10.80)

แผนภาพที่ 17 ร้อยละที่หนึ่งกรรมการบริษัทที่เป็นเพศหญิง

เฉพาะ 3 หมวดธุรกิจร้อยละสูงสุด 3 หมวดธุรกิจร้อยละต่ำสุด และร้อยละเฉลี่ยในภาพรวม

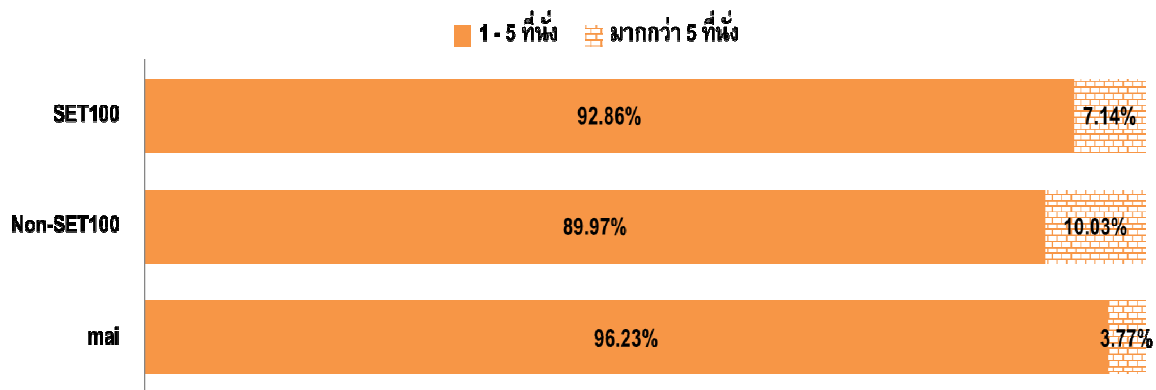


การดำรงตำแหน่งกรรมการมากกว่า 1 บริษัท

- จากจำนวนกรรมการทั้งหมด 4,962 คน กรรมการส่วนใหญ่ดำรงตำแหน่งเพียงแห่งเดียว (ร้อยละ 85.81) มีกรรมการเพียงร้อยละ 14.19 ที่ดำรงตำแหน่งหลายแห่ง และมีกรรมการเพียงร้อยละ 0.20 ที่ดำรงตำแหน่งมากกว่า 5 แห่ง โดยจำนวนแห่งสูงสุดที่ดำรงตำแหน่งคือ 8 แห่ง
 - มีประธานกรรมการร้อยละ 30.83 ที่ดำรงตำแหน่งมากกว่า 1 แห่ง และมีร้อยละ 0.99 ที่ดำรงตำแหน่งมากกว่า 5 แห่ง
 - มีประธานเจ้าหน้าที่บริหารร้อยละ 20.98 ที่ดำรงตำแหน่งมากกว่า 1 แห่ง และมีเพียงร้อยละ 0.39 ที่ดำรงตำแหน่งมากกว่า 5 แห่ง
 - มีกรรมการที่เป็นผู้บริหารร้อยละ 14.41 ที่ดำรงตำแหน่งมากกว่า 1 แห่ง และมีเพียงร้อยละ 0.12 ที่ดำรงตำแหน่งมากกว่า 5 แห่ง โดยกรรมการที่ดำรงตำแหน่งมากกว่า 1 แห่ง
 - เป็นจำนวนกรรมการที่ดำรงตำแหน่งในหมวดธุรกิจเดียวกันเพียงร้อยละ 0.79
 - เป็นจำนวนกรรมการที่ดำรงตำแหน่งในต่างหมวดธุรกิจกันถึงร้อยละ 13.61
 - มีกรรมการอิสระร้อยละ 21.56 ที่ดำรงตำแหน่งมากกว่า 1 แห่ง และมีร้อยละ 0.40 ที่ดำรงตำแหน่งมากกว่า 5 แห่ง โดยกรรมการที่ดำรงตำแหน่งมากกว่า 1 แห่ง
 - เป็นจำนวนกรรมการที่ดำรงตำแหน่งในหมวดธุรกิจเดียวกันเพียงร้อยละ 2.17
 - เป็นจำนวนกรรมการที่ดำรงตำแหน่งในต่างหมวดธุรกิจกันถึงร้อยละ 19.40
 - มีกรรมการที่เป็นเพศชายร้อยละ 15.00 ที่ดำรงตำแหน่งมากกว่า 1 แห่ง และมีเพียงร้อยละ 0.22 ที่ดำรงตำแหน่งมากกว่า 5 แห่ง
 - มีกรรมการที่เป็นเพศหญิงร้อยละ 10.57 ที่ดำรงตำแหน่งมากกว่า 1 แห่ง และมีเพียงร้อยละ 0.11 ที่ดำรงตำแหน่งมากกว่า 5 แห่ง
- สำหรับบริษัทใน SET ซึ่งมีกรรมการทั้งหมด 4,218 คน มีร้อยละ 13.70 ที่ดำรงตำแหน่งมากกว่า 1 แห่ง และมีกรรมการเพียงร้อยละ 0.19 ที่ดำรงตำแหน่งมากกว่า 5 แห่ง

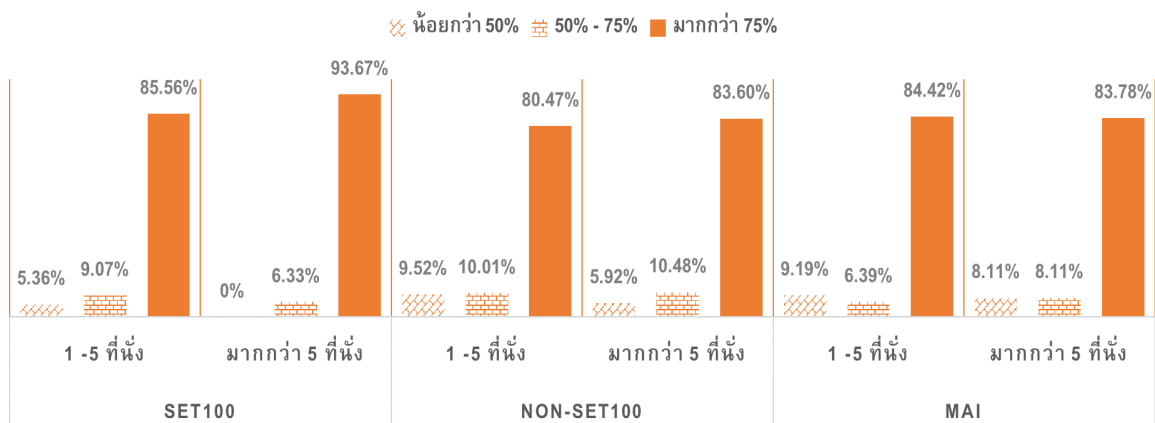
- สำหรับบริษัทใน mai ซึ่งมีกรรมการทั้งหมด 886 คน มีร้อยละ 4.40 ที่ดำรงตำแหน่งมากกว่า 1 แห่ง และไม่มีกรรมการที่ดำรงตำแหน่งมากกว่า 5 แห่ง
- บริษัทส่วนใหญ่มีกรรมการที่ดำรงตำแหน่งไม่เกิน 5 แห่ง (ร้อยละ 91.57) แยกตามประเภทของตลาด มีดังนี้
 - บริษัทใน SET 100 ร้อยละ 92.86
 - บริษัทใน Non-SET 100 ร้อยละ 89.97
 - บริษัทใน mai ร้อยละ 96.23

แผนภาพที่ 18 ร้อยละกรรมการบริษัทใน SET100 Non-SET100 และ mai จำแนกตามจำนวนแห่งการดำรงตำแหน่ง



- มากกว่าร้อยละ 80 ของกรรมการ มีการเข้าร่วมประชุมในสัดส่วนที่สูงกว่าเกณฑ์แนวปฏิบัติที่ดี (ร้อยละ 75 ของจำนวนครั้งการประชุมทั้งหมด)

แผนภาพที่ 19 ร้อยละกรรมการบริษัทใน SET100 Non-SET100 และ mai ที่มี 1-5 ที่นั่งกรรมการและมีมากกว่า 5 ที่นั่ง จำแนกตามอัตราการเข้าร่วมประชุม



ค่าตอบแทนกรรมการและผู้บริหารบริษัท

จำนวนเงินค่าตอบแทน

สรุปการจ่ายค่าตอบแทนที่เป็นตัวเงินให้กรรมการและผู้บริหารของบริษัทจดทะเบียนในปี 2557 มีดังนี้

ตำแหน่ง	จำนวนบริษัทจดทะเบียนที่ใช้ ประมวลผลในปี 2557	ค่าเฉลี่ยของค่าตอบแทนต่อคน (ล้านบาท)				
		ปี 2553	ปี 2554	ปี 2555	ปี 2556	ปี 2557
กรรมการ	579	0.58	0.67	0.66	0.69	0.63
กรรมการที่เป็นผู้บริหาร	434	0.52	0.55	0.55	0.54	0.49
กรรมการที่ไม่เป็นผู้บริหาร	550	0.63	0.80	0.73	0.73	0.54
ประธานกรรมการ	499	0.98	1.05	1.02	1.07	1.13
กรรมการตรวจสอบ	327	0.21	0.22	0.21	0.20	0.20
ประธานกรรมการตรวจสอบ	316	0.28	0.26	0.27	0.25	0.26
ผู้บริหาร	526	3.89	4.56	4.44	4.61	4.67

จากการประมวลผลข้อมูลบริษัทจดทะเบียน จำนวน 579 บริษัท พบว่า

- จำนวนบริษัทจดทะเบียนที่มีกรรมการที่เป็นผู้บริหาร เท่ากับ 569 บริษัท โดยในจำนวนนี้มีการจ่ายค่าตอบแทนให้กับกรรมการที่ผู้บริหาร จำนวน 434 บริษัท (คิดเป็น 76% ของบริษัทจดทะเบียนที่มีกรรมการที่เป็นผู้บริหาร)
- ในปี 2557 ค่าเฉลี่ยของค่าตอบแทนกรรมการต่อคนปรับตัวลดลงเมื่อเทียบกับปี 2556 ขณะที่กรรมการที่เป็นผู้บริหารมีค่าตอบแทนเฉลี่ยต่ำกว่ากรรมการที่ไม่เป็นผู้บริหาร ยกเว้นประธานกรรมการตรวจสอบที่เพิ่มขึ้นเล็กน้อย
- ในแง่ของความแตกต่างระหว่างค่าตอบแทนประธานกรรมการกับค่าตอบแทนกรรมการ พบว่า
 - ค่าเฉลี่ยของค่าตอบแทนประธานกรรมการในปี 2557 คิดเป็น 2.14 เท่าของค่าเฉลี่ยของค่าตอบแทนกรรมการที่ไม่รวมประธานกรรมการ สูงขึ้นจากปี 2556 ที่คิดเป็น 1.61 เท่า
 - ค่าเฉลี่ยของค่าตอบแทนประธานกรรมการตรวจสอบในปี 2557 คิดเป็น 2.20 เท่าของค่าเฉลี่ยของค่าตอบแทนกรรมการตรวจสอบที่ไม่รวมประธานกรรมการตรวจสอบ ซึ่งสูงสุดจาก ปี 2556 ที่อยู่ที่ 1.42 เท่า

ทั้งนี้ จากการพิจารณาข้อมูลค่าตอบแทนกรรมการเฉลี่ยต่อคน และค่าตอบแทนผู้บริหารเฉลี่ยต่อคน เป็นรายหมวดธุรกิจ พบว่า

- หมวดธุรกิจที่มีการจ่ายค่าตอบแทนกรรมการเฉลี่ยต่อคนสูงสุด คือ หมวด Banking เท่ากับ 2.82 ล้านบาท (ปี 2556 เท่ากับ 3.35 ล้านบาท) ขณะที่หมวดธุรกิจ Professional Services มีการจ่ายค่าตอบแทนกรรมการเฉลี่ยต่อคนน้อยที่สุด คือ 0.11 ล้านบาท (ปี 2556 อยู่ที่ 0.17 ล้านบาท)
- หมวดธุรกิจที่มีค่าตอบแทนผู้บริหารเฉลี่ยต่อคนสูงสุด คือ หมวด Banking เท่ากับ 15.85 ล้านบาท (ปี 2556 อยู่ที่ 12.46 ล้านบาท) ขณะที่หมวดธุรกิจ Rehab มีการจ่ายค่าตอบแทนผู้บริหารเฉลี่ยต่อคนน้อยที่สุด คือ 1.76 บาท (ปี 2556 อยู่ที่ 2.78 ล้านบาท)

ค่าตอบแทนแยกตามหมวดธุรกิจ *

หมวดธุรกิจที่มีการจ่ายค่าตอบแทนสูงสุดและต่ำสุด 3 อันดับแรก สรุปได้ดังต่อไปนี้

ตำแหน่ง	หมวดธุรกิจที่จ่ายค่าตอบแทนเฉลี่ยต่อคนสูงสุด 3 ลำดับแรก	ค่าตอบแทนเฉลี่ยต่อคน (ล้านบาท)	หมวดธุรกิจที่จ่ายค่าตอบแทนเฉลี่ยต่อคนต่ำสุด 3 ลำดับแรก	ค่าตอบแทนเฉลี่ยต่อคน (ล้านบาท)
กรรมการ	1 Banking	2.82	1 Professional Services	0.11
	2 Industrial Materials & Machinery	1.11	2 Mining	0.24
	3 Construction Services	1.10	3 mai	0.27
กรรมการที่เป็นผู้บริหาร	1 Banking	2.83	1 Companies Under Rehabilitation	0.14
	2 Construction Materials	1.19	2 mai	0.19
	3 Home & Office Products	0.95	3 Professional Services	0.24
กรรมการที่ไม่เป็นผู้บริหาร	1 Banking	2.70	1 Professional Services	0.10
	2 Energy & Utilities	0.83	2 Companies Under Rehabilitation	0.16
	3 Construction Materials	0.81	3 Fashion	0.18
ประธานกรรมการ	1 Banking	5.00	1 Professional Services	0.06
	2 Information & Communication Technology	2.57	2 Home & Office Products	0.38
	3 Commerce	1.73	3 Companies Under Rehabilitation	0.42
กรรมการตรวจสอบ	1 Banking	0.61	1 Professional Services	0.05
	2 Construction Services	0.39	2 mai	0.10
	3 Food & Beverage	0.32	3 Steel	0.10
ประธานกรรมการตรวจสอบ	1 Banking	0.75	1 Professional Services	0.07
	2 Food & Beverage	0.50	2 mai	0.12
	3 Construction Services	0.47	3 Steel	0.12
ผู้บริหาร	1 Banking	15.85	1 Companies Under Rehabilitation	1.76
	2 Construction Materials	8.76	2 Professional Services	1.84
	3 Commerce	7.91	3 Paper & Printing Materials	2.04

หมายเหตุ : * ปรับปรุง ณ 25 พฤศจิกายน 2558

รายละเอียดปรากฏตามตารางในเอกสารแนบดังนี้

- 1 ตารางที่ 1 ค่าตอบแทนกรรมการ แยกตามหมวดธุรกิจ
- 2 ตารางที่ 6 ค่าตอบแทนกรรมการที่เป็นผู้บริหาร แยกตามหมวดธุรกิจ
- 3 ตารางที่ 10 ค่าตอบแทนกรรมการที่ไม่เป็นผู้บริหาร แยกตามหมวดธุรกิจ
- 4 ตารางที่ 14 ค่าตอบแทนประธานกรรมการและกรรมการ แยกตามหมวดธุรกิจ
- 5 ตารางที่ 18 ค่าตอบแทนกรรมการตรวจสอบ แยกตามหมวดธุรกิจ
- 6 ตารางที่ 22 ค่าตอบแทนประธานกรรมการตรวจสอบและกรรมการตรวจสอบ แยกตามหมวดธุรกิจ
- 7 ตารางที่ 28 ค่าตอบแทนผู้บริหารระดับสูง แยกตามหมวดธุรกิจ

รูปแบบค่าตอบแทน

ในปี 2557 บริษัทจดทะเบียนที่เปิดเผยรูปแบบหรือลักษณะของการจ่ายค่าตอบแทนแก่กรรมการ จำนวน 577 บริษัท โดยมีรูปแบบค่าตอบแทนที่บริษัทจดทะเบียนให้กับกรรมการมากที่สุด 3 ลำดับแรก ได้แก่

- 1) เบี้ยประชุมเพียงอย่างเดียว คิดเป็น 23.6%
- 2) ค่าตอบแทนรายเดือนและเบี้ยประชุม คิดเป็น 22.2%
- 3) เบี้ยประชุมและโบนัส คิดเป็น 17.7%

ส่วนบริษัทจดทะเบียนที่เปิดเผยรูปแบบหรือลักษณะของการจ่ายค่าตอบแทนแก่ผู้บริหารในปี 2557 จำนวน 519 บริษัท โดยมีรูปแบบค่าตอบแทนที่บริษัทจดทะเบียนจ่ายให้แก่ผู้บริหารมากที่สุด 3 ลำดับแรก ได้แก่

- 1) เงินเดือนและบำเหน็จ/โบนัสและ PV คิดเป็น 73.0%
- 2) เงินเดือนและบำเหน็จ/โบนัส คิดเป็น 9.6%
- 3) เงินเดือนและ PV คิดเป็น 9.1%

เอกสารแนบ

ตารางที่ 1 ค่าตอบแทนกรรมการ แยกตามหมวดธุรกิจ

(Million baht)

Sector			Number of companies	Number of companies in analysis	Revenue		Net Income		Average remuneration /person/year				
					Mean	Median	Mean	Median	Mean	Max.	Min.	Median	Q3
1	AGRI	Agribusiness	12	12	10,927.48	3,350.69	333.22	135.63	0.41	0.78	0.01	0.39	0.67
2	AUTO	Automotive	16	15	3,772.93	2,567.18	232.81	193.70	0.35	1.00	0.05	0.29	0.45
3	BANK	Banking	11	11	86,422.26	65,747.34	18,810.51	9,538.88	2.82	6.03	0.87	3.16	4.49
4	COMM	Commerce	20	20	43,812.59	8,847.88	1,770.42	624.80	0.99	4.15	0.08	0.63	1.20
5	REHABCO	Companies Under Rehabilitation	13	10	1,670.34	1,122.25	20.34	-13.27	0.30	1.38	0.02	0.22	0.30
6	CONMAT	Construction Materials	18	18	36,664.18	3,297.38	2,510.25	283.03	0.86	7.12	0.05	0.29	0.93
7	CONS	Construction Services	19	18	11,179.95	7,487.79	480.96	260.41	1.10	7.98	0.17	0.51	0.91
8	ETRON	Electronic Components	11	11	24,600.08	9,767.18	1,133.41	59.95	0.75	2.57	0.07	0.32	1.15
9	ENERG	Energy & Utilities	31	29	153,632.18	5,732.71	3,358.90	430.47	0.84	2.78	0.13	0.68	0.99
10	FASHION	Fashion	23	23	3,280.44	1,372.43	49.04	28.78	0.55	4.02	0.02	0.22	0.79
11	FIN	Finance & Securities	29	29	3,634.31	1,854.72	423.41	195.62	0.62	2.20	0.05	0.42	0.85
12	FOOD	Food & Beverage	37	36	23,303.07	6,170.07	1,033.40	360.90	0.64	4.21	0.06	0.45	0.61
13	HEALTH	Health Care Services	15	13	8,193.96	2,714.78	1,115.86	386.92	0.73	3.77	0.05	0.43	0.59
14	HOME	Home & Office Products	10	10	1,563.07	1,515.24	113.06	33.66	0.42	1.28	0.14	0.23	0.51
15	IMM	Industrial Materials & Machinery	8	8	5,139.64	5,315.27	146.03	97.99	1.11	5.38	0.02	0.25	1.36
16	ICT	Information & Communication Technology	27	26	20,854.92	6,682.17	2,804.01	227.26	0.83	3.29	0.05	0.50	0.88
17	INSUR	Insurance	18	18	9,784.96	3,046.67	873.09	303.59	0.55	1.66	0.004	0.43	0.81

Sector			Number of companies	Number of companies in analysis	Revenue		Net Income		Average remuneration /person/year				
					Mean	Median	Mean	Median	Mean	Max.	Min.	Median	Q3
18	mai	mai	106	103	1,104.15	760.54	46.40	41.72	0.27	1.21	0.04	0.19	0.31
19	MEDIA	Media & Publishing	27	27	2,788.81	1,263.40	163.82	46.31	0.47	2.36	0.04	0.31	0.55
20	MINE	Mining	2	2	2,860.83	2,860.83	17.95	17.95	0.24	0.42	0.06	0.24	0.42
21	PKG	Packaging	15	14	3,597.59	2,540.79	100.87	62.79	0.47	2.01	0.06	0.37	0.50
22	PAPER	Paper & Printing Materials	1	1	2,044.55	2,044.55	199.41	199.41	0.43	0.43	0.43	0.43	0.43
23	PERSON	Personal Products & Pharmaceuticals	5	5	3,617.74	1,869.70	215.19	203.28	0.42	0.68	0.18	0.46	0.57
24	PETRO	Petrochemicals & Chemicals	13	13	70,448.53	3,658.72	1,532.44	129.15	0.76	3.37	0.06	0.39	0.80
25	PROF	Professional Services	2	2	974.62	974.62	101.52	101.52	0.11	0.17	0.06	0.11	0.17
26	PROP	Property Development	51	51	7,173.45	2,499.01	1,105.82	395.03	0.78	6.50	0.06	0.55	0.86
27	STEEL	Steel	25	25	9,575.21	4,833.60	-226.03	94.86	0.30	1.86	0.03	0.17	0.37
28	TOURISM	Tourism & Leisure	12	12	3,697.84	2,294.19	228.96	44.74	0.32	0.67	0.11	0.26	0.43
29	TRANS	Transportation & Logistics	17	17	20,983.67	6,623.06	195.57	154.73	0.80	4.01	0.06	0.42	0.69
Total			594	579	20,223.12	2,360.99	1,137.55	122.27	0.63	7.98	0.004	0.36	0.68

ตารางที่ 2 ค่าตอบแทนกรรมการ แยกตามจำนวนเงินที่จ่าย

Average Remuneration/Person (Baht)	Number of Companies in analysis	Percentage (%)
<100,000	63	10.88
100,000 - 200,000	97	16.75
200,000 - 300,000	94	16.23
300,000 - 500,000	118	20.38
500,000 - 1,000,000	124	21.42
> 1,000,000	83	14.34
Total	579	100

ตารางที่ 3 ค่าตอบแทนกรรมการ แยกตามขนาดรายได้ของบริษัท

Revenue (Million baht)	Number of companies	Number of companies in analysis	Average remuneration /person/year (Million baht)				
			Mean	Max.	Min.	Median	Q3
<500	84	84	0.26	1.38	0.02	0.17	0.34
500-<1,000	78	76	0.28	1.97	0.004	0.19	0.30
1,000-<2,000	111	104	0.33	1.21	0.02	0.27	0.43
2,000-<3,000	59	59	0.53	2.78	0.01	0.36	0.58
3,000-<5,000	65	62	0.55	5.38	0.03	0.37	0.66
5,000-<10,000	77	75	0.71	4.02	0.06	0.48	0.91
10,000-<20,000	50	50	0.95	6.50	0.15	0.65	1.00
>20,000	70	69	1.76	7.98	0.10	0.99	2.30
Total	594	579	0.63	7.98	0.004	0.36	0.68

ตารางที่ 4 ค่าตอบแทนกรรมการ แยกตามขนาดกำไร (ขาดทุน) สุทธิของบริษัท

Net Income (Million baht)	Number of companies	Number of companies in analysis	Average remuneration /person/year (Million baht)				
			Mean	Max.	Min.	Median	Q3
<0	129	126	0.35	2.36	0.004	0.22	0.48
0-<50	84	82	0.26	1.15	0.01	0.21	0.37
50-<100	66	65	0.30	0.84	0.06	0.27	0.41
100-<200	67	66	0.46	2.78	0.03	0.35	0.48
200-<300	48	45	0.58	5.38	0.03	0.44	0.68
300-<500	56	54	0.63	4.02	0.06	0.34	0.57
500-<1,000	46	44	0.94	7.98	0.13	0.65	0.97
1,000-<3,000	59	58	1.11	6.50	0.13	0.93	1.31
>3,000	39	39	2.13	7.12	0.10	1.60	3.37
Total	594	579	0.63	7.98	0.004	0.36	0.68

ตารางที่ 5 รูปแบบค่าตอบแทนกรรมการ แยกตามหมวดธุรกิจ

Sector			Number of companies	Number of companies in analysis	Monetary							Non-Monetary		
					Monthly/ Quarterly/ Annual Compensation (COM)	Meeting Allowance	Bonus	(COM)+ Meeting Allowance	(COM)+ Bonus	(COM)+ Meeting Allowance + Bonus	Meeting Allowance + Bonus	Provident	Warrant EJIP ESOP	Others
1	AGRI	Agribusiness	12	12	5	2	1	3			1			
2	AUTO	Automotive	16	15	4	1		5	1	1	3	1	1	
3	BANK	Banking	11	11				3	3	5				
4	COMM	Commerce	20	20	4	3	1	6	1	2	3			
5	REHABCO	Companies Under Rehabilitation	13	11	3	4		3	1					
6	CONMAT	Construction Materials	18	18	3	3		5	3	1	3		1	
7	CONS	Construction Services	19	18	3	1		5	2	4	3	1	1	2
8	ETRON	Electronic Components	11	11	3	1		3		2	2			1
9	ENERG	Energy & Utilities	31	29	3	2		7	3	11	3		1	
10	FASHION	Fashion	23	22	1	7		4	2	3	5	1	1	
11	FIN	Finance & Securities	29	29	2	5	1	5	2	6	8		1	1
12	FOOD	Food & Beverage	37	35	5	7		16	2	4	1		1	2

Sector			Number of companies	Number of companies in analysis	Monetary							Non-Monetary		
					Monthly/ Quarterly/ Annual Compensation (COM)	Meeting Allowance	Bonus	(COM)+ Meeting Allowance	(COM)+ Bonus	(COM)+ Meeting Allowance + Bonus	Meeting Allowance + Bonus	Provident	Warrant EJIP ESOP	Others
13	HEALTH	Health Care Services	15	13		2	1	3		4	3			1
14	HOME	Home & Office Products	10	10	4	2		2	1		1	1		
15	IMM	Industrial Materials & Machinery	8	8		3		3		1	1			
16	ICT	Information & Communication Technology	27	26	5	5	1	2	1	6	6		4	1
17	INSUR	Insurance	18	18	1	2		3	2	1	9			
18	mai	mai	106	103	8	44	1	18	4	9	19		2	2
19	MEDIA	Media & Publishing	27	27	2	8		4	1	7	5			
20	MINE	Mining	2	2		1					1			
21	PKG	Packaging	15	14	4	4		5			1			1
22	PAPER	Paper & Printing Materials	1	1	1									
23	PERSON	Personal Products & Pharmaceuticals	5	5	2	1		1			1			
24	PETRO	Petrochemicals & Chemicals	13	13	2	1		2	2	5	1			

Sector			Number of companies	Number of companies in analysis	Monetary							Non-Monetary			
					Monthly/ Quarterly/ Annual Compensation (COM)	Meeting Allowance	Bonus	(COM)+ Meeting Allowance	(COM)+ Bonus	(COM)+ Meeting Allowance + Bonus	Meeting Allowance + Bonus	Provident	Warrant EJIP ESOP	Others	
25	PROF	Professional Services	2	2		2									
26	PROP	Property Development	51	51	1	1	1	7	2	8	13	1	3	2	
27	STEEL	Steel	25	24	2	8		6		1	7				
28	TOURISM	Tourism & Leisure	12	12	4	5		1		1	1			2	
29	TRANS	Transportation & Logistics	17	17	4	2		6		4	1			1	
Total			594	577	85	136	7	128	33	86	102	5	16	16	
				100%	14.7%	23.6%	1.2%	22.2%	5.7%	14.9%	17.7%				

Note: examples of non-monetary are car rental, insurance fees, etc.

ตารางที่ 6 ค่าตอบแทนกรรมการที่เป็นผู้บริหาร แยกตามหมวดธุรกิจ

Sector			Number of companies	Number of companies in analysis	Average remuneration of ED /person/year (Million baht)				
					Mean	Max.	Min.	Median	Q3
1	AGRI	Agribusiness	12	10	0.33	0.67	0.10	0.35	0.45
2	AUTO	Automotive	16	12	0.31	1.15	0.07	0.24	0.37
3	BANK	Banking	11	8	2.83	5.52	0.53	2.48	4.87
4	COMM	Commerce	20	14	0.76	2.88	0.03	0.35	1.00
5	REHABCO	Companies Under Rehabilitation	13	8	0.14	0.30	0.02	0.12	0.23
6	CONMAT	Construction Materials	18	11	1.19	6.53	0.08	0.44	1.40
7	CONS	Construction Services	19	18	0.57	1.79	0.02	0.33	1.04
8	ETRON	Electronic Components	11	9	0.43	1.38	0.06	0.12	0.68
9	ENERG	Energy & Utilities	31	26	0.79	3.11	0.05	0.51	0.84
10	FASHION	Fashion	23	15	0.25	1.27	0.01	0.14	0.31
11	FIN	Finance & Securities	29	14	0.33	1.21	0.08	0.18	0.56
12	FOOD	Food & Beverage	37	28	0.55	3.54	0.04	0.34	0.64
13	HEALTH	Health Care Services	15	12	0.66	3.72	0.04	0.35	0.50
14	HOME	Home & Office Products	10	7	0.95	3.68	0.06	0.23	1.90
15	IMM	Industrial Materials & Machinery	8	7	0.48	2.05	0.01	0.30	0.46
16	ICT	Information & Communication Technology	27	18	0.42	1.68	0.04	0.35	0.48
17	INSUR	Insurance	18	13	0.35	1.16	0.11	0.24	0.39
18	mai	mai	106	78	0.19	0.98	0.02	0.11	0.22
19	MEDIA	Media & Publishing	27	21	0.35	1.37	0.07	0.24	0.39
20	MINE	Mining	2	0					

Sector			Number of companies	Number of companies in analysis	Average remuneration of ED /person/year (Million baht)				
					Mean	Max.	Min.	Median	Q3
21	PKG	Packaging	15	9	0.31	0.51	0.13	0.27	0.35
22	PAPER	Paper & Printing Materials	1	1	0.33	0.33	0.33	0.33	0.33
23	PERSON	Personal Products & Pharmaceuticals	5	4	0.58	0.97	0.26	0.54	0.85
24	PETRO	Petrochemicals & Chemicals	13	12	0.45	2.00	0.02	0.27	0.59
25	PROF	Professional Services	2	2	0.24	0.43	0.04	0.24	0.43
26	PROP	Property Development	51	41	0.46	2.06	0.01	0.30	0.60
27	STEEL	Steel	25	13	0.25	1.60	0.02	0.11	0.18
28	TOURISM	Tourism & Leisure	12	8	0.27	0.68	0.10	0.22	0.27
29	TRANS	Transportation & Logistics	17	15	0.80	4.37	0.02	0.40	1.00
Total			594	434	0.49	6.53	0.01	0.25	0.50

ตารางที่ 7 ค่าตอบแทนกรรมการที่เป็นผู้บริหาร แยกตามจำนวนเงินที่จ่าย

Average Remuneration of ED /Person/Year (Million baht)	Number of Companies in analysis	Percentage (%)
<100,000	91	20.97
100,000 - 200,000	88	20.28
200,000 - 300,000	61	14.06
300,000 - 500,000	85	19.59
500,000 - 1,000,000	55	12.67
> 1,000,000	54	12.44
Total	434	100

ตารางที่ 8 ค่าตอบแทนกรรมการที่เป็นผู้บริหาร แยกตามขนาดรายได้ของบริษัท

Revenue (Million baht)	Number of companies	Number of companies in analysis	Average remuneration of ED /person/year (Million baht)				
			Mean	Max.	Min.	Median	Q3
<500	84	60	0.24	3.68	0.01	0.12	0.22
500-<1,000	78	54	0.22	1.21	0.01	0.16	0.26
1,000-<2,000	111	81	0.24	1.18	0.01	0.18	0.32
2,000-<3,000	59	45	0.28	1.15	0.02	0.20	0.38
3,000-<5,000	65	44	0.40	1.44	0.03	0.34	0.49
5,000-<10,000	77	59	0.59	2.06	0.04	0.35	0.87
10,000-<20,000	50	39	0.61	1.79	0.05	0.47	0.83
>20,000	70	52	1.51	6.53	0.05	0.89	2.44
Total	594	434	0.49	6.53	0.01	0.25	0.50

ตารางที่ 9 ค่าตอบแทนกรรมการที่เป็นผู้บริหาร แยกตามขนาดกำไร (ขาดทุน) สุทธิของบริษัท

Net Income (Million baht)	Number of companies	Number of companies in analysis	Average remuneration of ED /person/year (Million baht)				
			Mean	Max.	Min.	Median	Q3
<0	129	88	0.27	1.90	0.01	0.18	0.34
0-<50	84	61	0.24	3.68	0.01	0.14	0.23
50-<100	66	45	0.22	0.74	0.02	0.19	0.31
100-<200	67	51	0.29	2.05	0.02	0.20	0.35
200-<300	48	35	0.41	1.44	0.02	0.26	0.48
300-<500	56	43	0.46	4.37	0.02	0.28	0.53
500-<1,000	46	35	0.63	2.74	0.08	0.41	0.86
1,000-<3,000	59	48	0.81	2.95	0.05	0.64	1.23
>3,000	39	28	1.95	6.53	0.22	1.23	3.00
Total	594	434	0.49	6.53	0.01	0.25	0.50

ตารางที่ 10 ค่าตอบแทนกรรมการที่ไม่เป็นผู้บริหาร แยกตามหมวดธุรกิจ

Sector			Number of companies	Number of companies in analysis	Average remuneration of NED /person/year (Million baht)				
					Mean	Max.	Min.	Median	Q3
1	AGRI	Agribusiness	12	12	0.36	0.72	0.02	0.39	0.57
2	AUTO	Automotive	16	15	0.34	0.90	0.02	0.31	0.38
3	BANK	Banking	11	11	2.70	6.21	0.43	2.06	4.56
4	COMM	Commerce	20	20	0.73	3.76	0.04	0.49	0.74
5	REHABCO	Companies Under Rehabilitation	13	8	0.16	0.36	0.02	0.14	0.25
6	CONMAT	Construction Materials	18	17	0.81	6.28	0.09	0.22	0.72
7	CONS	Construction Services	19	18	0.64	1.56	0.13	0.51	0.78
8	ETRON	Electronic Components	11	10	0.67	2.18	0.09	0.39	1.09
9	ENERG	Energy & Utilities	31	28	0.83	2.42	0.18	0.51	1.37
10	FASHION	Fashion	23	19	0.18	0.70	0.03	0.13	0.18
11	FIN	Finance & Securities	29	29	0.54	2.14	0.06	0.44	0.76
12	FOOD	Food & Beverage	37	35	0.57	3.92	0.08	0.42	0.57
13	HEALTH	Health Care Services	15	12	0.64	3.17	0.03	0.36	0.54
14	HOME	Home & Office Products	10	8	0.28	0.50	0.01	0.30	0.39
15	IMM	Industrial Materials & Machinery	8	7	0.48	1.97	0.02	0.16	0.53
16	ICT	Information & Communication Technology	27	25	0.69	3.01	0.08	0.45	0.76
17	INSUR	Insurance	18	16	0.45	1.37	0.01	0.38	0.51
18	mai	mai	106	101	0.24	1.00	0.03	0.20	0.29
19	MEDIA	Media & Publishing	27	26	0.38	1.17	0.01	0.33	0.50

Sector			Number of companies	Number of companies in analysis	Average remuneration of NED /person/year (Million baht)				
					Mean	Max.	Min.	Median	Q3
20	MINE	Mining	2	2	0.33	0.59	0.06	0.33	0.59
21	PKG	Packaging	15	11	0.30	0.63	0.11	0.31	0.37
22	PAPER	Paper & Printing Materials	1	1	0.42	0.42	0.42	0.42	0.42
23	PERSON	Personal Products & Pharmaceuticals	5	5	0.37	0.44	0.21	0.39	0.43
24	PETRO	Petrochemicals & Chemicals	13	12	0.67	3.08	0.07	0.29	0.90
25	PROF	Professional Services	2	2	0.10	0.15	0.06	0.10	0.15
26	PROP	Property Development	51	49	0.76	6.82	0.06	0.47	0.85
27	STEEL	Steel	25	23	0.29	1.49	0.03	0.17	0.46
28	TOURISM	Tourism & Leisure	12	11	0.31	0.63	0.09	0.26	0.39
29	TRANS	Transportation & Logistics	17	17	0.73	2.83	0.05	0.40	0.74
Total			594	550	0.54	6.82	0.01	0.33	0.56

ตารางที่ 11 ค่าตอบแทนกรรมการที่ไม่เป็นผู้บริหาร แยกตามจำนวนเงินที่จ่าย

Average Remuneration of Non-ED /Person/Year	Number of companies in analysis	Percentage (%)
<100,000	71	12.91
100,000 - 200,000	101	18.36
200,000 - 300,000	85	15.45
300,000 - 500,000	132	24.00
500,000 - 1,000,000	92	16.73
> 1,000,000	69	12.55
Total	550	100

ตารางที่ 12 ค่าตอบแทนกรรมการที่ไม่เป็นผู้บริหาร แยกตามขนาดรายได้ของบริษัท

Revenue (Million baht)	Number of companies	Number of companies in analysis	Average remuneration of NED /person/year (Million baht)				
			Mean	Max.	Min.	Median	Q3
<500	84	80	0.20	0.61	0.01	0.14	0.28
500-<1,000	78	69	0.25	1.55	0.01	0.19	0.30
1,000-<2,000	111	98	0.31	1.27	0.02	0.27	0.43
2,000-<3,000	59	56	0.38	2.14	0.02	0.30	0.47
3,000-<5,000	65	60	0.40	1.38	0.03	0.34	0.54
5,000-<10,000	77	72	0.58	2.42	0.05	0.40	0.69
10,000-<20,000	50	47	0.84	6.82	0.07	0.56	1.04
>20,000	70	68	1.56	6.28	0.15	1.08	2.06
Total	594	550	0.54	6.82	0.01	0.33	0.56

ตารางที่ 13 ค่าตอบแทนกรรมการที่ไม่เป็นผู้บริหาร แยกตามขนาดกำไร (ขาดทุน) สุทธิของบริษัท

Net Income (Million baht)	Number of companies	Number of companies in analysis	Average remuneration of NED /person/year (Million baht)				
			Mean	Max.	Min.	Median	Q3
<0	129	118	0.31	1.58	0.01	0.22	0.39
0-<50	84	78	0.24	1.18	0.02	0.19	0.34
50-<100	66	60	0.28	0.61	0.06	0.27	0.37
100-<200	67	64	0.35	1.97	0.03	0.26	0.42
200-<300	48	41	0.37	1.27	0.06	0.37	0.49
300-<500	56	52	0.45	2.83	0.05	0.32	0.56
500-<1,000	46	43	0.71	2.33	0.11	0.47	0.85
1,000-<3,000	59	56	0.99	6.82	0.08	0.72	1.27
>3,000	39	38	2.03	6.28	0.15	1.54	3.08
Total	594	550	0.54	6.82	0.01	0.33	0.56

ตารางที่ 14 ค่าตอบแทนประธานกรรมการและกรรมการ แยกตามหมวดธุรกิจ

Sector			Number of companies	Number of companies in analysis	Average remuneration of Chair /person/year (Million baht)					Average remuneration of director /person/year (excluding Chair)				
					Mean	Max.	Min.	Median	Q3	Mean	Max.	Min.	Median	Q3
1	AGRI	Agribusiness	12	11	0.90	2.81	0.12	0.63	1.35	0.36	0.60	0.10	0.43	0.56
2	AUTO	Automotive	16	14	0.49	1.40	0.11	0.38	0.62	0.35	0.96	0.12	0.30	0.39
3	BANK	Banking	11	10	5.00	9.90	1.01	5.22	7.53	2.84	5.45	0.81	2.98	4.34
4	COMM	Commerce	20	19	1.73	6.87	0.08	0.86	2.00	0.82	3.69	0.04	0.57	0.87
5	REHABCO	Companies Under Rehabilitation	13	8	0.42	1.29	0.02	0.20	0.73	0.15	0.34	0.02	0.14	0.24
6	CONMAT	Construction Materials	18	14	1.56	9.79	0.10	0.84	1.50	1.16	6.30	0.10	0.41	1.51
7	CONS	Construction Services	19	18	1.05	3.39	0.14	0.96	1.32	0.60	1.65	0.14	0.40	0.87
8	ETRON	Electronic Components	11	10	1.44	6.48	0.03	0.96	1.72	0.64	2.08	0.09	0.31	0.96
9	ENERG	Energy & Utilities	31	28	1.36	3.94	0.05	0.76	2.05	0.79	2.37	0.14	0.57	1.07
10	FASHION	Fashion	23	13	1.46	6.02	0.01	0.20	0.88	0.20	0.77	0.04	0.13	0.28
11	FIN	Finance & Securities	29	25	1.13	4.22	0.12	0.90	1.41	0.55	1.68	0.10	0.45	0.74
12	FOOD	Food & Beverage	37	30	0.89	5.06	0.11	0.63	1.08	0.60	3.87	0.07	0.42	0.56
13	HEALTH	Health Care Services	15	12	1.05	5.72	0.14	0.47	1.06	0.66	3.39	0.03	0.39	0.51

Sector			Number of companies	Number of companies in analysis	Average remuneration of Chair /person/year (Million baht)					Average remuneration of director /person/year (excluding Chair)				
					Mean	Max.	Min.	Median	Q3	Mean	Max.	Min.	Median	Q3
14	HOME	Home & Office Products	10	5	0.38	0.71	0.19	0.28	0.49	0.39	0.81	0.17	0.24	0.64
15	IMM	Industrial Materials & Machinery	8	7	1.12	3.99	0.02	0.84	1.38	0.47	1.98	0.02	0.20	0.51
16	ICT	Information & Communication Technology	27	23	2.57	23.55	0.05	0.91	2.52	0.50	1.59	0.07	0.40	0.54
17	INSUR	Insurance	18	15	0.82	2.98	0.15	0.64	0.88	0.45	1.31	0.13	0.35	0.53
18	mai	mai	106	94	0.57	7.55	0.01	0.30	0.56	0.23	0.88	0.05	0.17	0.29
19	MEDIA	Media & Publishing	27	23	0.69	2.39	0.05	0.49	0.96	0.37	1.25	0.07	0.27	0.44
20	MINE	Mining	2											
21	PKG	Packaging	15	11	0.48	1.50	0.04	0.36	0.60	0.30	0.48	0.14	0.32	0.39
22	PAPER	Paper & Printing Materials	1	1	0.44	0.44	0.44	0.44	0.44	0.38	0.38	0.38	0.38	0.38
23	PERSON	Personal Products & Pharmaceuticals	5	4	0.71	1.09	0.31	0.72	0.98	0.43	0.60	0.23	0.44	0.53
24	PETRO	Petrochemicals & Chemicals	13	11	1.47	9.40	0.03	0.33	1.43	0.65	2.89	0.05	0.29	0.82
25	PROF	Professional Services	2	2	0.06	0.08	0.04	0.06	0.08	0.14	0.23	0.05	0.14	0.23

Sector			Number of companies	Number of companies in analysis	Average remuneration of Chair /person/year (Million baht)					Average remuneration of director /person/year (excluding Chair)				
					Mean	Max.	Min.	Median	Q3	Mean	Max.	Min.	Median	Q3
26	PROP	Property Development	51	46	1.34	10.46	0.03	0.93	1.60	0.57	1.96	0.05	0.44	0.74
27	STEEL	Steel	25	19	0.74	3.61	0.05	0.35	0.73	0.32	1.54	0.04	0.15	0.43
28	TOURISM	Tourism & Leisure	12	10	0.43	0.99	0.15	0.37	0.50	0.33	0.64	0.09	0.30	0.46
29	TRANS	Transportation & Logistics	17	16	1.64	7.57	0.11	0.96	1.97	0.74	3.17	0.05	0.40	0.72
Total			594	499	1.13	23.55	0.01	0.54	1.24	0.53	6.30	0.02	0.33	0.58

ตารางที่ 15 ค่าตอบแทนประธานกรรมการ แยกตามจำนวนเงินที่จ่าย

Average Remuneration of Chair/Person/Year (Million baht)	Number of companies in analysis	Percentage (%)
<100,000	41	8.22
100,000 - 200,000	63	12.63
200,000 - 300,000	41	8.22
300,000 - 500,000	91	18.24
500,000 - 1,000,000	113	22.65
> 1,000,000	150	30.06
Total	499	100

ตารางที่ 16 ค่าตอบแทนประธานกรรมการ แยกตามขนาดรายได้ของบริษัท

Revenue (Million baht)	Number of companies	Number of companies in analysis	Average remuneration of Chair/person/year (Million baht)				
			Mean	Max.	Min.	Median	Q3
<500	84	70	0.44	4.28	0.01	0.20	0.54
500-<1,000	78	62	0.53	6.71	0.03	0.31	0.56
1,000-<2,000	111	90	0.60	7.55	0.02	0.38	0.69
2,000-<3,000	59	52	1.08	23.55	0.05	0.39	0.85
3,000-<5,000	65	56	0.96	6.25	0.05	0.61	1.09
5,000-<10,000	77	62	1.13	4.07	0.13	0.79	1.38
10,000-<20,000	50	41	1.57	6.02	0.15	1.37	2.20
>20,000	70	66	3.06	10.46	0.19	1.93	4.77
Total	594	499	1.13	23.55	0.01	0.54	1.24

ตารางที่ 17 ค่าตอบแทนประธานกรรมการ แยกตามขนาดกำไร (ขาดทุน) สุทธิของบริษัท

Net Income (Million baht)	Number of companies	Number of companies in analysis	Average remuneration of Chair/person/yea (Million baht)				
			Mean	Max.	Min.	Median	Q3
<0	129	96	0.67	6.71	0.01	0.35	0.79
0-<50	84	71	0.47	3.62	0.02	0.28	0.60
50-<100	66	58	0.56	4.28	0.09	0.40	0.57
100-<200	67	61	1.10	23.55	0.03	0.43	0.88
200-<300	48	38	0.89	7.55	0.03	0.69	1.07
300-<500	56	45	0.85	7.57	0.05	0.48	1.00
500-<1,000	46	40	1.29	6.02	0.13	0.87	1.80
1,000-<3,000	59	52	1.86	6.48	0.05	1.46	2.35
>3,000	39	38	3.83	10.46	0.19	2.69	5.66
Total	594	499	1.13	23.55	0.01	0.54	1.24

ตารางที่ 18 ค่าตอบแทนกรรมการตรวจสอบ แยกตามหมวดธุรกิจ

Sector			Number of companies	Number of companies in analysis	Average remuneration of audit committee /person/year (Million baht)				
					Mean	Max.	Min.	Median	Q3
1	AGRI	Agribusiness	12	7	0.20	0.48	0.04	0.12	0.45
2	AUTO	Automotive	16	7	0.11	0.20	0.05	0.09	0.16
3	BANK	Banking	11	8	0.61	1.01	0.20	0.64	0.78
4	COMM	Commerce	20	11	0.19	0.28	0.09	0.18	0.27
5	REHABCO	Companies Under Rehabilitation	13	3	0.12	0.22	0.07	0.07	0.22
6	CONMAT	Construction Materials	18	11	0.20	0.68	0.06	0.11	0.28
7	CONS	Construction Services	19	10	0.39	1.87	0.04	0.23	0.42
8	ETRON	Electronic Components	11	6	0.23	0.43	0.03	0.22	0.38
9	ENERG	Energy & Utilities	31	19	0.22	1.01	0.05	0.14	0.28
10	FASHION	Fashion	23	11	0.15	0.55	0.03	0.12	0.18
11	FIN	Finance & Securities	29	15	0.20	0.44	0.08	0.17	0.27
12	FOOD	Food & Beverage	37	22	0.32	3.00	0.03	0.18	0.31
13	HEALTH	Health Care Services	15	5	0.16	0.45	0.05	0.12	0.12
14	HOME	Home & Office Products	10	3	0.12	0.17	0.06	0.13	0.17
15	IMM	Industrial Materials & Machinery	8	5	0.11	0.28	0.01	0.12	0.13
16	ICT	Information & Communication Technology	27	16	0.23	0.72	0.08	0.15	0.33
17	INSUR	Insurance	18	11	0.17	0.31	0.02	0.18	0.27
18	MAI	mai	106	54	0.10	0.30	0.02	0.08	0.12
19	MEDIA	Media & Publishing	27	14	0.16	0.45	0.03	0.13	0.28
20	MINE	Mining	2	2	0.13	0.20	0.06	0.13	0.20

Sector			Number of companies	Number of companies in analysis	Average remuneration of audit committee /person/year (Million baht)				
					Mean	Max.	Min.	Median	Q3
21	PKG	Packaging	15	10	0.24	1.10	0.03	0.15	0.22
22	PAPER	Paper & Printing Materials	1	1	0.12	0.12	0.12	0.12	0.12
23	PERSON	Personal Products & Pharmaceuticals	5	4	0.21	0.48	0.05	0.16	0.35
24	PETRO	Petrochemicals & Chemicals	13	8	0.25	0.53	0.05	0.24	0.39
25	PROF	Professional Services	2	2	0.05	0.05	0.05	0.05	0.05
26	PROP	Property Development	51	24	0.22	0.59	0.03	0.20	0.34
27	STEEL	Steel	25	11	0.10	0.26	0.02	0.10	0.14
28	TOURISM	Tourism & Leisure	12	6	0.21	0.33	0.03	0.23	0.30
29	TRANS	Transportation & Logistics	17	14	0.22	0.88	0.02	0.13	0.30
Total			594	320	0.20	3.00	0.01	0.13	0.24

ตารางที่ 19 ค่าตอบแทนกรรมการตรวจสอบ แยกตามจำนวนเงินที่จ่าย

Average Remuneration of Audit Committee /Person/Year (baht)	Number of companies in analysis	Percentage (%)
<100,000	119	37.19
100,000-<200,000	89	27.81
200,000-<300,000	56	17.50
300,000-<500,000	38	11.88
500,000-<1,000,000	13	4.06
>1,000,000	5	1.56
Total	320	100.00

ตารางที่ 20 ค่าตอบแทนกรรมการตรวจสอบ แยกตามขนาดรายได้ของบริษัท

Revenue (Million baht)	Number of companies	Number of companies in analysis	Average remuneration of audit committee /person/year (Million baht)				
			Mean	Max.	Min.	Median	Q3
<500	84	38	0.08	0.32	0.02	0.06	0.10
500-<1,000	78	43	0.11	0.38	0.02	0.09	0.14
1,000-<2,000	111	55	0.15	0.48	0.01	0.13	0.22
2,000-<3,000	59	32	0.17	0.46	0.02	0.13	0.22
3,000-<5,000	65	30	0.18	0.72	0.04	0.14	0.25
5,000-<10,000	77	44	0.18	0.48	0.01	0.18	0.23
10,000-<20,000	50	33	0.30	1.87	0.03	0.21	0.37
>20,000	70	45	0.42	3.00	0.03	0.27	0.53
Total	594	320	0.20	3.00	0.01	0.13	0.24

ตารางที่ 21 ค่าตอบแทนกรรมการตรวจสอบ แยกตามขนาดกำไร (ขาดทุน) สุทธิของบริษัท

Net Income (Million baht)	Number of companies	Number of companies in analysis	Average remuneration of audit committee /person/year (Million baht)				
			Mean	Max.	Min.	Median	Q3
<0	129	60	0.14	1.01	0.02	0.10	0.17
0-<50	84	46	0.11	0.42	0.01	0.08	0.14
50-<100	66	32	0.13	0.32	0.04	0.11	0.17
100-<200	67	44	0.20	1.10	0.03	0.12	0.20
200-<300	48	26	0.16	0.44	0.03	0.13	0.26
300-<500	56	34	0.20	0.72	0.01	0.17	0.27
500-<1,000	46	20	0.21	0.61	0.04	0.18	0.29
1,000-<3,000	59	34	0.27	1.87	0.03	0.21	0.31
>3,000	39	24	0.53	3.00	0.04	0.35	0.63
Total	594	320	0.20	3.00	0.01	0.13	0.24

ตารางที่ 22 ค่าตอบแทนประธานกรรมการตรวจสอบและกรรมการตรวจสอบ แยกตามหมวดธุรกิจ

Sector			Number of companies	Number of companies in analysis	Average remuneration of Chair of audit committee/person/year (Million baht)					Average remuneration of audit committee /person/year (Million baht) Excluding : Chair of Audit Committee				
					Mean	Max.	Min.	Median	Q3	Mean	Max.	Min.	Median	Q3
1	AGRI	Agribusiness	12	7	0.24	0.63	0.04	0.11	0.48	0.10	0.24	0.01	0.06	0.21
2	AUTO	Automotive	16	7	0.13	0.24	0.06	0.10	0.24	0.06	0.12	0.02	0.05	0.12
3	BANK	Banking	11	8	0.75	1.11	0.30	0.78	1.00	0.31	0.46	0.07	0.35	0.40
4	COMM	Commerce	20	11	0.23	0.54	0.09	0.24	0.27	0.10	0.18	0.04	0.09	0.12
5	REHABCO	Companies Under Rehabilitation	13	3	0.15	0.30	0.06	0.08	0.30	0.07	0.15	0.03	0.04	0.15
6	CONMAT	Construction Materials	18	11	0.20	0.45	0.06	0.12	0.35	0.10	0.18	0.03	0.06	0.15
7	CONS	Construction Services	19	10	0.47	1.91	0.05	0.36	0.50	0.23	0.96	0.03	0.14	0.25
8	ETRON	Electronic Components	11	6	0.27	0.50	0.06	0.24	0.43	0.12	0.25	0.03	0.12	0.14
9	ENERG	Energy & Utilities	31	19	0.26	1.00	0.05	0.18	0.35	0.12	0.50	0.03	0.09	0.17
10	FASHION	Fashion	23	11	0.18	0.78	0.04	0.13	0.13	0.09	0.39	0.02	0.07	0.07
11	FIN	Finance & Securities	29	15	0.26	0.60	0.08	0.20	0.35	0.12	0.30	0.03	0.10	0.18
12	FOOD	Food & Beverage	37	22	0.50	5.40	0.01	0.22	0.46	0.18	1.35	0.00	0.11	0.23
13	HEALTH	Health Care Services	15	5	0.22	0.63	0.06	0.15	0.16	0.11	0.32	0.03	0.08	0.08
14	HOME	Home & Office Products	10	3	0.14	0.22	0.06	0.15	0.22	0.06	0.08	0.03	0.07	0.08
15	IMM	Industrial Materials &	8	4	0.15	0.28	0.02	0.15	0.22	0.06	0.09	0.01	0.07	0.09

Sector			Number of companies	Number of companies in analysis	Average remuneration of Chair of audit committee/person/year (Million baht)					Average remuneration of audit committee /person/year (Million baht) Excluding : Chair of Audit Committee				
					Mean	Max.	Min.	Median	Q3	Mean	Max.	Min.	Median	Q3
		Machinery												
16	ICT	Information & Communication Technology	27	16	0.30	0.75	0.10	0.22	0.42	0.14	0.37	0.03	0.11	0.19
17	INSUR	Insurance	18	11	0.21	0.48	0.03	0.18	0.36	0.10	0.24	0.02	0.09	0.18
18	MAI	mai	106	54	0.12	0.30	0.01	0.08	0.16	0.06	0.24	0.01	0.04	0.07
19	MEDIA	Media & Publishing	27	14	0.23	0.78	0.04	0.17	0.30	0.10	0.33	0.02	0.06	0.15
20	MINE	Mining	2	2	0.14	0.20	0.08	0.14	0.20	0.07	0.10	0.04	0.07	0.10
21	PKG	Packaging	15	9	0.34	1.50	0.05	0.20	0.25	0.17	0.75	0.03	0.10	0.13
22	PAPER	Paper & Printing Materials	1	1	0.12	0.12	0.12	0.12	0.12	0.04	0.04	0.04	0.04	0.04
23	PERSON	Personal Products & Pharmaceuticals	5	4	0.26	0.41	0.06	0.29	0.35	0.13	0.20	0.03	0.15	0.18
24	PETRO	Petrochemicals & Chemicals	13	8	0.36	0.90	0.06	0.33	0.55	0.18	0.45	0.03	0.17	0.28
25	PROF	Professional Services	2	2	0.07	0.08	0.06	0.07	0.08	0.04	0.04	0.03	0.04	0.04
26	PROP	Property Development	51	24	0.29	0.78	0.03	0.25	0.49	0.14	0.39	0.02	0.12	0.22
27	STEEL	Steel	25	10	0.12	0.42	0.02	0.08	0.14	0.05	0.21	0.01	0.03	0.06
28	TOURISM	Tourism & Leisure	12	6	0.23	0.40	0.05	0.26	0.30	0.11	0.20	0.02	0.11	0.15

Sector			Number of companies	Number of companies in analysis	Average remuneration of Chair of audit committee/person/year (Million baht)					Average remuneration of audit committee /person/year (Million baht) Excluding : Chair of Audit Committee				
					Mean	Max.	Min.	Median	Q3	Mean	Max.	Min.	Median	Q3
29	TRANS	Transportation & Logistics	17	14	0.29	1.05	0.02	0.17	0.30	0.14	0.53	0.01	0.09	0.15
Total			594	317	0.26	5.40	0.01	0.17	0.30	0.12	1.35	0.00	0.08	0.15

ตารางที่ 23 ค่าตอบแทนประธานกรรมการตรวจสอบ แยกตามจำนวนเงินที่จ่าย

Average Remuneration of Chair of Audit Committee /Person/Year (bath)	Number of companies in analysis	Percentage (%)
<100,000	81	25.55
100,000-<200,000	99	31.23
200,000-<300,000	50	15.77
300,000-<500,000	47	14.83
500,000-<1,000,000	33	10.41
>1,000,000	7	2.21
Total	317	100

ตารางที่ 24 ค่าตอบแทนประธานกรรมการตรวจสอบ แยกตามขนาดรายได้ของบริษัท

Revenue (Million baht)	Number of companies	Number of companies in analysis	Average remuneration of Chair of audit committee/person/year (Million baht)				
			Mean	Max.	Min.	Median	Q3
<500	84	38	0.09	0.38	0.01	0.07	0.10
500-<1,000	78	43	0.15	0.60	0.03	0.12	0.20
1,000-<2,000	111	54	0.20	0.78	0.02	0.18	0.25
2,000-<3,000	59	32	0.23	0.66	0.02	0.15	0.33
3,000-<5,000	65	30	0.23	0.78	0.05	0.17	0.25
5,000-<10,000	77	43	0.22	0.54	0.01	0.21	0.26
10,000-<20,000	50	33	0.38	1.91	0.04	0.28	0.50
>20,000	70	44	0.57	5.40	0.05	0.38	0.63
Total	594	317	0.26	5.40	0.01	0.17	0.30

ตารางที่ 25 ค่าตอบแทนประธานกรรมการตรวจสอบ แยกตามขนาดกำไร (ขาดทุน) สุทธิของบริษัท

Net Income (Million baht)	Number of companies	Number of companies in analysis	Remuneration of Chair of audit committee				
			Mean	Max.	Min.	Median	Q3
<0	129	59	0.18	1.00	0.01	0.12	0.24
0-<50	84	46	0.14	0.45	0.02	0.10	0.18
50-<100	66	31	0.16	0.39	0.05	0.12	0.22
100-<200	67	44	0.26	1.50	0.02	0.16	0.27
200-<300	48	26	0.20	0.60	0.05	0.18	0.28
300-<500	56	33	0.27	0.75	0.07	0.20	0.36
500-<1,000	46	20	0.26	0.86	0.04	0.21	0.37
1,000-<3,000	59	34	0.35	1.91	0.01	0.26	0.48
>3,000	39	24	0.71	5.40	0.08	0.48	0.67
Total	594	317	0.26	5.40	0.01	0.17	0.30

ตารางที่ 26 คณะกรรมการชด้อย แยกตามหมวดธุรกิจ

Sector	Number of companies	Number of companies in analysis	Committees											
			Audit (AC)	Remuneration (RC)	Nomination (NC)	(RC) (NC)	Risk Mgt (RM)	Corporate Governance (CG)	(CG) (RC)	(CG) (NC)	CSR	(CG) (CSR)	Investment	Others
Market														
SET & mai	594	591	591	72	51	250	199	86	18	14	13	7	24	44
SET	488	485	485	64	44	213	168	82	15	14	12	6	22	42
mai	106	106	106	8	7	37	31	4	3	0	1	1	2	2
Sector														
1 Agribusiness	12	12	12	3	2	4	4	1						
2 Automotive	16	16	16	2	2	7	6	2		1				2
3 Banking	11	11	11			7	8	5	3		1	1		3
4 Commerce	20	20	20			12	8	3			2			
5 Companies Under Rehabilitation	13	12	12			3								
6 Construction Materials	18	18	18	2		7	1	3		1	1			1
7 Construction Services	19	19	19	1	1	11	7	3			1			3
8 Electronic Components	11	11	11	3	2	5	6	2						
9 Energy & Utilities	31	31	31	5	2	14	16	9	1	3		1	1	4
10 Fashion	23	23	23	6	6	7	6	2				1		
11 Finance & Securities	29	29	29	5	3	13	10	7					4	6

Sector		Number of companies	Number of companies in analysis	Committees											
				Audit (AC)	Remuneration (RC)	Nomination (NC)	(RC) (NC)	Risk Mgt (RM)	Corporate Governance (CG)	(CG) (RC)	(CG) (NC)	CSR	(CG) (CSR)	Investment	Others
12	Food & Beverage	37	37	37	4	3	19	19	9	1	2		1		2
13	Health Care Services	15	15	15	3	2	7	1	1					2	1
14	Home & Office Products	10	10	10			4	3	1						
15	Industrial Materials & Machinery	8	8	8	1		2	1					1		
16	Information & Communication Technology	27	26	26	7	2	12	10	9		5	4			4
17	Insurance	18	18	18			9	11	3	4				12	4
18	mai	106	106	106	8	7	37	31	4	3		1	1	2	2
19	Media & Publishing	27	27	27	4	4	11	6	3					1	2
20	Mining	2	2	2	1	1	1								1
21	Packaging	15	15	15	2	1	4	4	1						
22	Paper & Printing Materials	1	1	1											
23	Personal Products & Pharmaceuticals	5	5	5	2	2	2	2	1			1			1
24	Petrochemicals & Chemicals	13	12	12			4	1		1		1			1
25	Professional Services	2	2	2			2	1							

Sector		Number of companies	Number of companies in analysis	Committees											
				Audit (AC)	Remuneration (RC)	Nomination (NC)	(RC) (NC)	Risk Mgt (RM)	Corporate Governance (CG)	(CG) (RC)	(CG) (NC)	CSR	(CG) (CSR)	Investment	Others
26	Property Development	51	51	51	9	8	24	21	9	2			1		
27	Steel	25	25	25	1	1	8	8	4	3				1	
28	Tourism & Leisure	12	12	12	1		4				2			1	3
29	Transportation & Logistics	17	17	17	2	2	10	8	4			1			4

Note * Example of others committee : credit committee, sustainability committee etc.

ตารางที่ 27 ค่าตอบแทนคณะกรรมการชด้อย แยกตามหมวดธุรกิจ

Sector			Number of companies	Number of companies in analysis	Remuneration of subcommittees										
					Remuneration (RC)	Nomination (NC)	(RC) (NC)	Risk Mgt (RM)	Corporate Governance (CG)	(CG) (RC)	(CG) (NC)	CSR	(CG) CSR	Investment	Others
1	AGRI	Agribusiness	12	9	0.04		0.13	0.06							
2	AUTO	Automotive	16	13	0.18	0.08	0.16	0.02	0.08						0.41
3	BANK	Banking	11	9	0.12	0.17	1.23	0.88	0.89	1.34			1.50		1.87
4	COMM	Commerce	20	14			0.26	0.07	0.25						15.70
5	REHABCO	Companies Under Rehabilitation	13	8			0.05								0.43
6	CONMAT	Construction Materials	18	13	0.46		0.54				1.04				1.10
7	CONS	Construction Services	19	12			0.11	0.07	0.04			0.16			0.37
8	ETRON	Electronic Components	11	8			0.09								
9	ENERG	Energy & Utilities	31	28	0.28	0.25	0.25	0.47	0.35	0.20	0.37	0.05		0.25	1.46
10	FASHION	Fashion	23	14			0.04								0.56
11	FIN	Finance & Securities	29	22	0.25		0.23	0.30	0.07						
12	FOOD	Food & Beverage	37	29	0.43	0.22	0.08	0.21	0.06	0.15	0.43				0.51
13	HEALTH	Health Care Services	15	10			0.32								0.33
14	HOME	Home & Office	10	7			0.14	0.04	0.04						0.18

Sector			Number of companies	Number of companies in analysis	Remuneration of subcommittees										
					Remuneration (RC)	Nomination (NC)	(RC) (NC)	Risk Mgt (RM)	Corporate Governance (CG)	(CG) (RC)	(CG) (NC)	CSR	(CG) CSR	Investment	Others
		Products													
15	IMM	Industrial Materials & Machinery	8	5	0.07	0.02		0.06					0.04		
16	ICT	Information & Communication Technology	27	22	0.18	0.13	0.14	0.18	0.10		0.19				11.80
17	INSUR	Insurance	18	14			0.15	0.13	0.38	0.26				0.66	0.45
18	MEDIA	mai	27	19	0.10		0.19	0.05							0.91
19	MINE	Mining	2	1			0.14								0.42
20	PKG	Packaging	15	13			0.04	0.14	0.16						
21	PAPER	Paper & Printing Materials	1	1											
22	PERSON	Personal Products & Pharmaceuticals	5	3	0.03	0.06	0.40	0.04				0.06			1.04
23	PETRO	Petrochemicals & Chemicals	13	10			0.31	0.65							
24	PROF	Professional Services	2	2											0.44
25	PROP	Property	51	32	0.17	0.18	0.12	0.20	0.08		0.04		0.11		6.83

Sector			Number of companies	Number of companies in analysis	Remuneration of subcommittees										
					Remuneration (RC)	Nomination (NC)	(RC) (NC)	Risk Mgt (RM)	Corporate Governance (CG)	(CG) (RC)	(CG) (NC)	CSR	(CG) CSR	Investment	Others
		Development													
26	STEEL	Steel	25	19	0.03		0.07	0.23	0.14	0.38					
27	TOURISM	Tourism & Leisure	12	9			0.18				0.11			0.39	0.74
28	TRANS	Transportation & Logistics	17	11	0.06	0.13	0.29	0.09	0.03						1.55
29	MAI	Medium-Sized Enterprise	106	90	0.05	0.11	0.06	0.14	0.09	0.07					0.13
Total			594	447	0.18	0.14	0.21	0.25	0.23	0.46	0.32	0.09	0.55	0.52	2.62

Nute * Example of other committee : credit committee, sustainability committee, etc.

ตารางที่ 28 ค่าตอบแทนผู้บริหารระดับสูง แยกตามหมวดธุรกิจ

Sector			Number of companies	Number of companies in analysis	Average Revenue (Million baht)		Net Income (Million baht)		Average remuneration of top management/person/year (Million baht)				
					Mean	Median	Mean	Median	Mean	Max.	Min.	Median	Q3
1	AGRI	Agribusiness	12	11	11.86	2.87	0.32	0.09	3.68	12.01	1.00	3.06	4.13
2	AUTO	Automotive	16	14	3.66	2.73	0.23	0.21	4.31	12.06	0.87	2.52	5.95
3	BANK	Banking	11	9	104.73	95.83	23.77	14.17	15.85	39.51	3.62	11.09	17.16
4	COMM	Commerce	20	17	53.10	15.29	2.09	0.71	7.91	27.62	1.06	5.15	6.94
5	REHABCO	Companies Under Rehabilitation	13	9	1.74	1.40	0.08	0.00	1.76	3.71	0.41	1.82	2.13
6	CONMAT	Construction Materials	18	16	41.72	3.47	2.81	0.29	8.76	47.33	0.78	2.91	10.19
7	CONS	Construction Services	19	15	11.39	7.08	0.49	0.31	5.00	26.47	1.18	3.31	5.83
8	ETRON	Electronic Components	11	10	24.79	9.77	1.15	0.06	3.63	8.56	1.99	2.98	3.94
9	ENERG	Energy & Utilities	31	28	175.61	12.27	3.59	0.47	4.77	13.43	1.25	3.76	6.72
10	FASHION	Fashion	23	20	3.28	1.37	0.07	0.03	2.57	5.96	1.13	2.14	3.34
11	FIN	Finance & Securities	29	25	3.29	1.85	0.44	0.21	5.60	24.98	1.55	3.09	6.03
12	FOOD	Food & Beverage	37	34	27.06	6.21	1.14	0.36	5.48	23.67	1.28	3.67	6.42
13	HEALTH	Health Care Services	15	13	8.51	2.85	1.14	0.39	6.47	23.85	0.03	3.21	4.62
14	HOME	Home & Office Products	10	8	1.68	1.87	0.13	0.05	2.97	6.33	0.29	2.82	4.51
15	IMM	Industrial Materials & Machinery	8	8	5.63	6.49	0.14	0.08	4.43	9.57	2.48	3.94	4.77
16	ICT	Information & Communication	27	27	28.26	6.71	3.26	0.27	6.22	16.75	0.17	4.61	9.19

Sector			Number of companies	Number of companies in analysis	Average Revenue (Million baht)		Net Income (Million baht)		Average remuneration of top management/person/year (Million baht)				
					Mean	Median	Mean	Median	Mean	Max.	Min.	Median	Q3
		Technology											
17	INSUR	Insurance	18	15	10.63	3.74	0.91	0.37	4.81	13.60	0.54	4.24	6.47
18	MAI	mai	27	93	1.15	0.79	0.05	0.04	2.67	24.60	0.16	2.15	3.09
19	MEDIA	Media & Publishing	2	24	3.01	1.43	0.20	0.05	3.72	12.76	0.42	2.64	4.73
20	MINE	Mining	15	2	2.40	0.10	-0.06	-0.43	3.70	5.40	2.00	3.70	5.40
21	PKG	Packaging	1	14	3.19	2.10	0.11	0.10	3.54	10.02	0.89	2.49	4.58
22	PAPER	Paper & Printing Materials	5	1	2.04	2.04	0.20	0.20	2.04	2.04	2.04	2.04	2.04
23	PERSON	Personal Products & Pharmaceuticals	13	5	3.71	1.87	0.22	0.20	4.43	9.90	1.38	3.66	4.39
24	PETRO	Petrochemicals & Chemicals	2	13	138.02	17.85	3.12	0.18	4.90	9.63	1.27	4.96	7.05
25	PROF	Professional Services	51	2	0.86	0.43	0.08	0.00	1.84	1.95	1.73	1.84	1.95
26	PROP	Property Development	25	46	8.16	2.77	1.28	0.43	5.15	17.64	0.33	3.84	6.71
27	STEEL	Steel	12	22	10.12	5.55	-0.29	0.10	3.87	13.90	0.91	3.08	4.37
28	TOURISM	Tourism & Leisure	17	10	3.81	2.65	0.22	0.02	3.77	7.55	0.68	3.97	4.90
29	TRANS	Transportation & Logistics	106	15	22.83	6.62	0.31	0.15	4.79	12.55	0.82	4.11	6.28
Total			594	526	27.39	2.73	1.58	0.16	4.67	47.33	0.03	3.09	5.40

ตารางที่ 29 ค่าตอบแทนผู้บริหารระดับสูง แยกตามจำนวนเงินที่จ่าย

Average Remuneration of Executive/Person/Year (bath)	Number of companies in analysis	Percentage (%)
<500,000	8	1.52
500,000-<1,000,000	16	3.04
1,000,000-<1,500,000	49	9.32
1,500,000-<2,000,000	70	13.31
2,000,000-<3,000,000	115	21.86
3,000,000-<5,000,000	125	23.76
>5,000,000	143	27.19
Total	526	100.00

ตารางที่ 30 ค่าตอบแทนผู้บริหารระดับสูง แยกตามขนาดรายได้ของบริษัท

Revenue (Million baht)	Number of companies	Number of companies in analysis	Average Remuneration of top management/person/year (Million baht)				
			Mean	Max.	Min.	Median	Q3
<500	84	71	2.06	7.89	0.16	1.81	2.59
500-<1,000	78	63	2.36	7.23	0.87	2.10	2.78
1,000-<2,000	111	100	2.81	11.79	0.33	2.44	3.52
2,000-<3,000	59	55	4.37	24.98	0.03	2.97	4.69
3,000-<5,000	65	58	4.24	20.83	0.17	3.27	5.64
5,000-<10,000	77	69	5.36	22.51	1.28	4.13	5.96
10,000-<20,000	50	46	6.15	17.64	1.33	5.14	7.54
>20,000	70	64	11.61	47.33	2.52	8.75	14.05
รวม	594	526	4.67	47.33	0.03	3.09	5.40

ตารางที่ 31 ค่าตอบแทนผู้บริหารระดับสูง แยกตามขนาดกำไร (ขาดทุน) สุทธิของบริษัท

Net Income (Million baht)	Number of companies	Number of companies in analysis	Average Remuneration of top management/person/year (Million baht)				
			Mean	Max.	Min.	Median	Q3
<0	129	108	2.90	10.20	0.16	2.31	3.66
0-<50	84	71	2.65	24.60	0.22	2.12	2.91
50-<100	66	59	2.61	7.23	0.33	2.38	3.19
100-<200	67	62	3.38	12.55	0.17	2.64	4.53
200-<300	48	43	4.27	13.90	1.04	3.35	4.75
300-<500	56	50	4.44	12.76	0.03	3.52	5.83
500-<1,000	46	40	6.76	24.98	1.25	5.63	8.02
1,000-<3,000	59	54	7.64	47.33	1.71	5.32	9.49
>3,000	39	39	12.94	39.51	2.85	10.83	16.75
รวม	594	526	4.67	47.33	0.03	3.09	5.40

ตารางที่ 32 รูปแบบค่าตอบแทนผู้บริหารระดับสูง แยกตามหมวดธุรกิจ

Sector			Number of companies	Number of companies in analysis	Average remuneration of top management/person/year (Million baht)										Warrant EJIP ESOP	Others
					Salary	Meeting allowance	Bonus	Salary + Meeting allowance	Salary + Bonus	Salary + Meeting allowance + Bonus	Salary +PV	Salary + Meeting allowance +PV	Salary + Bonus +PV	Salary + Meeting allowance + Bonus + PV		
1	AGRI	Agribusiness	12	12	1	0	0	0	2	0	1	0	8	0	0	2
2	AUTO	Automotive	16	15	0	0	0	1	0	0	1	0	13	0	1	3
3	BANK	Banking	11	9	0	0	0	0	0	0	2	0	7	0	0	2
4	COMM	Commerce	20	18	0	0	0	0	2	0	0	1	15	0	2	2
5	REHABCO	Companies Under Rehabilitation	13	8	0	0	0	0	0	0	2	1	5	0	0	1
6	CONMAT	Construction Materials	18	15	0	0	0	0	3	0	1	0	11	0	1	4
7	CONS	Construction Services	19	14	0	0	0	0	0	0	4	0	10	0	0	5
8	ETRON	Electronic Components	11	10	0	0	0	0	0	0	1	0	9	0	1	0
9	ENERG	Energy & Utilities	31	26	0	0	0	0	0	0	2	1	22	1	1	6
10	FASHION	Fashion	23	20	2	0	0	1	5	0	1	4	6	1	1	5
11	FIN	Finance &	29	26	0	0	0	0	1	0	2	0	23	0	0	12

Sector			Number of companies	Number of companies in analysis	Average remuneration of top management/person/year (Million baht)										Warrant EJIP ESOP	Others
					Salary	Meeting allowance	Bonus	Salary + Meeting allowance	Salary + Bonus	Salary + Meeting allowance + Bonus	Salary +PV	Salary + Meeting allowance +PV	Salary + Bonus +PV	Salary + Meeting allowance + Bonus + PV		
		Securities														
12	FOOD	Food & Beverage	37	35	2	0	0	0	7	1	2	0	23	0	1	13
13	HEALTH	Health Care Services	15	12	0	0	0	1	3	1	1	0	5	1	0	6
14	HOME	Home & Office Products	10	9	0	0	0	0	2	0	2	0	5	0	0	1
15	IMM	Industrial Materials & Machinery	8	8	0	0	0	0	1	0	1	0	5	1	0	3
16	ICT	Information & Communication Technology	27	23	0	0	0	0	0	0	3	0	19	1	6	6
17	INSUR	Insurance	18	16	0	0	0	0	3	0	1	0	11	1	0	1
18	mai	Medium-Sized Enterprise	106	93	2	0	0	0	2	0	9	0	77	3	4	27
19	MEDIA	Media & Publishing	27	24	0	0	0	0	3	0	1	0	19	1	1	11

Sector			Number of companies	Number of companies in analysis	Average remuneration of top management/person/year (Million baht)										Warrant EJIP ESOP	Others
					Salary	Meeting allowance	Bonus	Salary + Meeting allowance	Salary + Bonus	Salary + Meeting allowance + Bonus	Salary +PV	Salary + Meeting allowance +PV	Salary + Bonus +PV	Salary + Meeting allowance + Bonus + PV		
20	MINE	Mining	2	2	0	0	0	0	1	0	1	0	0	0	0	1
21	PKG	Packaging	15	13	2	0	0	0	4	0	2	0	5	0	0	1
22	PAPER	Paper & Printing Materials	1	1	0	0	0	0	0	0	0	0	1	0	0	0
23	PERSON	Personal Products & Pharmaceuticals	5	5	1	0	0	0	1	0	0	0	2	1	0	1
24	PETRO	Petrochemicals & Chemicals	13	13	1	0	0	0	1	0	1	0	10	0	1	3
25	PROF	Professional Services	2	2	0	0	0	0	0	0	0	0	2	0	0	1
26	PROP	Property Development	51	45	4	0	0	1	5	0	2	0	32	1	0	9
27	STEEL	Steel	25	23	0	0	0	0	0	0	2	1	19	1	2	8
28	TOURISM	Tourism & Leisure	12	9	0	0	0	0	1	0	0	1	7	0	0	4

Sector			Number of companies	Number of companies in analysis	Average remuneration of top management/person/year (Million baht)										Warrant EJIP ESOP	Others
					Salary	Meeting allowance	Bonus	Salary + Meeting allowance	Salary + Bonus	Salary + Meeting allowance + Bonus	Salary +PV	Salary + Meeting allowance +PV	Salary + Bonus +PV	Salary + Meeting allowance + Bonus + PV		
29	TRANS	Transportation & Logistics	17	13	0	0	0	0	3	0	2	0	8	0	2	5
Total			594	519	15	0	0	4	50	2	47	9	379	13	24	143
				100%	2.9%	0.0%	0.0%	0.8%	9.6%	0.4%	9.1%	1.7%	73.0%	2.5%		

Note: Example of others: Car Allowance Home rental, insurance fee, etc.