

เอกสาร
แนะนำตัวชี้วัด
ด้านความยั่งยืน
(ESG Metrics)

กลุ่มอุตสาหกรรม

ธุรกิจการเงิน Financials

ตลาดหลักทรัพย์แห่งประเทศไทย



ตลาดหลักทรัพย์แห่งประเทศไทย ร่วมกับ บริษัท อีอาร์เอ็ม สยาม จำกัด
The Stock Exchange of Thailand & ERM-Siam

Webinar “แนะนำการใช้ SET Sustainability Reporting Guide ตาม ESG Metrics ระดับพื้นฐานและกลุ่มอุตสาหกรรม”

© Copyright 2018 by ERM Worldwide Group Limited and/or its affiliates ('ERM'). All Rights Reserved.
No part of this work may be reproduced or transmitted in any form or by any means, without prior
written permission of ERM.

The business of sustainability



ความเป็นมา

เอกสารแนะนำตัวชี้วัดตามกลุ่มอุตสาหกรรม

มาตรฐานหรือแนวทางการรายงาน เป็นส่วนสำคัญในการไปสู่ความสมบูรณ์ของการรายงานด้านความยั่งยืน



ความเป็นมา

เอกสารแนะนำตัวชี้วัดตามกลุ่มอุตสาหกรรม

ความหลากหลายของข้อมูลด้านความยั่งยืน

การเปลี่ยนแปลงสภาพอากาศ การบริหารจัดการความเสี่ยง อาชีวอนามัยและความปลอดภัย การจัดซื้ออย่างยั่งยืน
 การดูแลและพัฒนาพนักงาน การจัดการด้านขยะ นวัตกรรม สิทธิมนุษยชน ลูกค้าสัมพันธ์
 ห่วงโซ่อุปทาน การจัดการน้ำเสีย การปฏิบัติอย่างมีความเท่าเทียม สุขอนามัยและความปลอดภัยของลูกค้า
 มลพิษทางอากาศ สร้างคุณค่าสู่สังคม ความมั่นคงทางไซเบอร์ ความหลากหลายทางชีวภาพ



สิ่งแวดล้อม

สังคม

บรรษัทภิบาล
และเศรษฐกิจ

ความเป็นมา

เอกสารแนะนำตัวชี้วัดตามกลุ่มอุตสาหกรรม

1. คัดเลือกตัวชี้วัดด้านความยั่งยืน
ที่สอดคล้องต่อกลุ่มอุตสาหกรรม

2. จัดกลุ่มและความสำคัญให้ตัวชี้วัด

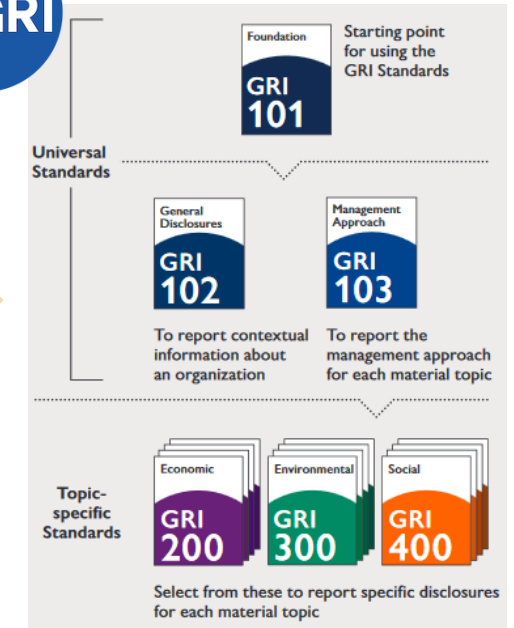
3. สรุปแนวทางการเปิดเผยข้อมูล
ด้านความยั่งยืน*



S&P Dow Jones
Indices
A Division of S&P Global



SASB STANDARDS	Extractives & Minerals Processing					Financials	Food & Beverage	Health Care	Infrastructure
	Iron & Steel Producers	Metals & Mining	Oil & Gas - Exploration & Production	Oil & Gas - Midstream	Oil & Gas - Refining & Marketing				
Water & Wastewater Management									
Waste & Hazardous Materials Management									
Ecological Impacts									
Human Rights & Community Relations									
Customer Privacy									
Data Security									
Social Capital									
Access & Affordability									
Product Quality & Safety									
Customer Welfare									
Selling Practices & Product Labeling									
Labor Practices									
Employee Health & Safety									
Employee Engagement, Diversity & Inclusion									
Product Design & Lifecycle Management									
Business Model Resilience									
Supply Chain Management									
Materials Sourcing & Efficiency									
Physical Impacts of Climate Change									
Business Ethics									
Competitive Behavior									
Anti-Bribe & Corruption									
Management of the Legal & Regulatory Environment									
Critical Incident Risk Management									
Systemic Risk Management									



หมายเหตุ: * ปัจจุบันคู่มืออ้างอิงตาม GRI Standards 2016 โดยตลาดหลักทรัพย์ฯ จะทบทวนตัวชี้วัดภายหลังจากที่ GRI Universal Standards 2021 ประกาศใช้ในปี 2023

ความเป็นมา

เอกสารแนะนำตัวชี้วัดตามกลุ่มอุตสาหกรรม

จัดทำเพื่อเป็นแนวทางให้บริษัทจดทะเบียนนำไปรายงานเพื่อสรุปผลการดำเนินงานด้านความยั่งยืน (ESG performance summary) ในประเด็นตัวชี้วัดด้านความยั่งยืนที่จำเป็นแก่มวดยุคนี้ ๆ



องค์ประกอบ

เอกสารแนะนำตัวชี้วัดตามกลุ่มอุตสาหกรรม



1. คำอธิบายตัวชี้วัด

- ความหมายของตัวชี้วัด
- เหตุผลที่ต้องรายงานตัวชี้วัด
- แนวทางการรายงานและวิธีการให้ได้มาซึ่งตัวชี้วัด พร้อมตัวอย่าง
- Mapping ตัวชี้วัดกับมาตรฐาน/กรอบการรายงานต่าง ๆ เช่น GRI
- แหล่งศึกษาข้อมูลเพิ่มเติมของตัวชี้วัด

2. ตารางสรุปผลการดำเนินงานตามตัวชี้วัด

ส่วนที่ 1 คำอธิบาย

เอกสารแนะนำตัวชี้วัดตามกลุ่มอุตสาหกรรม

1 มิติสิ่งแวดล้อม E			
Code	ESG Indicators	GRI Standards	SDGs
2 BAN-E1 ความเสี่ยงจากการเปลี่ยนแปลงสภาพภูมิอากาศ			
3 BAN-E1.1	4 การประเมินความเสี่ยงจากการเปลี่ยนแปลงสภาพภูมิอากาศ โดยพิจารณาผลกระทบที่อาจส่งผลกระทบต่อคาร์บอนฟุตพริ้นท์	5	6
3 BAN-E1.2	เป้าหมาย แผนงาน และมาตรการบรรเทาความเสี่ยงจากการเปลี่ยนแปลงสภาพภูมิอากาศ	Disclosure 201-2	Goal 13: Climate Action
7 ทำใบบริษัควรรายงาน			
<ul style="list-style-type: none"> ข้อมูลความเสี่ยงและมาตรการรองรับการเปลี่ยนแปลงสภาพภูมิอากาศสะท้อนถึงความพยายามของบริษัทในการบรรเทาผลกระทบและเพิ่มโอกาสทางธุรกิจจากความเสี่ยงดังกล่าว อีกทั้งแสดงให้เห็นถึงความพร้อมในการรับมือและปรับตัว เมื่อเกิดเหตุการณ์ฉุกเฉินจากภัยพิบัติทางธรรมชาติที่อาจส่งผลกระทบต่อคาร์บอนฟุตพริ้นท์อย่างมีนัยสำคัญ เช่น ภัยแล้ง น้ำท่วม การเปลี่ยนแปลงของระดับน้ำทะเล และสภาพภูมิอากาศ ซึ่งมีผลต่อปัจจัยการผลิต การจัดสรรที่ดิน และการขนส่ง เป็นต้น 			
8 แนวทางการรายงาน			
บริษัทควรเปิดเผยข้อมูล ดังนี้ <ul style="list-style-type: none"> ปัจจัยความเสี่ยงที่เกิดจากการเปลี่ยนแปลงสภาพภูมิอากาศและมีผลกระทบต่อคาร์บอนฟุตพริ้นท์อย่างมีนัยสำคัญ เช่น <ul style="list-style-type: none"> ตัวอย่างความเสี่ยงด้านกายภาพ เช่น ผลกระทบต่อธุรกิจจากการเปลี่ยนแปลงของระดับน้ำทะเล อุณหภูมิของบรรยากาศ แหล่งน้ำจืดธรรมชาติ การเกิดพายุและไฟป่า รวมถึงผลกระทบต่อสุขภาพของพนักงานจากรังสีความร้อนที่สูงขึ้น เป็นต้น ตัวอย่างความเสี่ยงด้านกฎเกณฑ์ เช่น กฎหมายและข้อตกลงระหว่างประเทศที่กำกับให้ภาคธุรกิจรับผิดชอบต่อการปล่อยก๊าซเรือนกระจกผ่านกลไกภาษี ซึ่งส่งผลกระทบต่อต้นทุนการผลิตที่สูงมากขึ้น เป็นต้น ตัวอย่างความเสี่ยงอื่น ๆ เช่น การเปลี่ยนแปลงของอุตสาหกรรมด้านพลังงาน รวมถึงความต้องการด้านเทคโนโลยี ผลิตภัณฑ์ และบริการที่เป็นมิตรต่อสิ่งแวดล้อมมีสูงขึ้นอย่างต่อเนื่อง เป็นต้น เป้าหมายเชิงปริมาณและเชิงคุณภาพ เพื่อเตรียมธุรกิจให้พร้อมสำหรับการเปลี่ยนแปลงสภาพภูมิอากาศ แผนงานและมาตรการบรรเทาความเสี่ยงจากการเปลี่ยนแปลงสภาพภูมิอากาศ เช่น <ul style="list-style-type: none"> การใช้พลังงานสะอาดหรือพลังงานหมุนเวียนที่ไม่มีการปล่อยก๊าซเรือนกระจก การเพิ่มประสิทธิภาพการใช้พลังงานให้สูงขึ้นโดยใช้ทรัพยากรที่ลดลง การชดเชยคาร์บอน (carbon offset) 			

คุณประโยชน์: สรุปรายชื่อตัวชี้วัดด้านความยั่งยืนที่มีนัยสำคัญต่อกลุ่มอุตสาหกรรม เพื่อให้สะดวกต่อการประยุกต์ใช้ในองค์กร พร้อมด้วยเหตุผลและแนวทางการรายงานที่สอดคล้องกับมาตรฐานสากล

- 1 ชื่อและรหัสมิติตัวชี้วัดประกอบด้วย 3 มิติ มิติสิ่งแวดล้อม (E) มิติสังคม (S) มิติบรรษัทภิบาลและเศรษฐกิจ (G)
- 2 ชื่อและรหัสกลุ่มตัวชี้วัด
- 3 รหัสของตัวชี้วัด
- 4 ตัวชี้วัด
- 5 ความสอดคล้องกับ GRI Standards
- 6 ความสอดคล้องกับเป้าหมายการพัฒนาที่ยั่งยืน (Sustainable Development Goals: SDGs)
- 7 เหตุผลและความสำคัญของตัวชี้วัดที่จำเป็นต้องการเปิดเผยสู่สาธารณะ
- 8 แนวทางการเขียนและรายงานเกี่ยวกับตัวชี้วัด
 - มีคำอธิบายวิธีการและสมการการคำนวณที่จำเป็น
 - ในกรณีที่มีคำศัพท์เฉพาะทาง จะมีแนบแหล่งอ้างอิงสำหรับการศึกษาเพิ่มเติม

ส่วนที่ 2 ตารางสรุปผลการดำเนินงาน ในเอกสารแนะนำตัวชี้วัดตามกลุ่มอุตสาหกรรม

1 2 3 4 5				E			
มิติสิ่งแวดล้อม				S			
Code	GRI Standards	ESG Indicators	Unit	3 ปี รายงาน (e.g.2561)	2 ปี รายงาน (e.g.2562)	1 ปี รายงาน (e.g.2563)	ปี รายงาน (e.g.2564)
INS-E1 ความเสี่ยงจากการเปลี่ยนแปลงสภาพภูมิอากาศ							
INS-E1.1	Disclosure 201-2	การประเมินความเสี่ยงจากการเปลี่ยนแปลงสภาพภูมิอากาศ โดยอธิบายผลกระทบที่อาจส่งต่อการดำเนินธุรกิจ	มี/ไม่มี				
INS-E1.2	Disclosure 201-2	เป้าหมาย แผนงาน และมาตรการบรรเทาความเสี่ยงจากการเปลี่ยนแปลงสภาพภูมิอากาศ	มี/ไม่มี				
มิติสังคม				S			
Code	GRI Standards	ESG Indicators	Unit	3 ปี รายงาน (e.g.2561)	2 ปี รายงาน (e.g.2562)	1 ปี รายงาน (e.g.2563)	ปี รายงาน (e.g.2564)
INS-S1 การเข้าถึงโอกาสทางการเงินและการคุ้มครอง							
INS-S1.1	G4-FS14	ผลิตภัณฑ์หรือบริการรับประกันภัย/ประกันชีวิตที่สร้างโอกาสทางการเงินและการคุ้มครองอย่างเท่าเทียมและเป็นธรรม	มี/ไม่มี				
INS-S2 การเคารพความแตกต่างและความเสมอภาค							
INS-S2.1	Disclosure 405-1	นโยบายและแนวปฏิบัติเกี่ยวกับการเคารพความแตกต่างและความเสมอภาคภายในองค์กรและห่วงโซ่อุปทาน โดยไม่แบ่งแยกเพศ อายุ สัญชาติ ความพิการ ศาสนา หรืออื่น ๆ	มี/ไม่มี				
INS-S2.2	Disclosure 405-1	สถิติพนักงานจำแนกตามเพศและสัญชาติ		หญิง	ชาย	หญิง	ชาย
		จำนวนพนักงานทั้งหมดของบริษัท	คน				
		- พม่า	คน				
		- กัมพูชา	คน				
		- ลาว	คน				
		- อื่น ๆ	คน				

คุณประโยชน์: ตารางการเก็บข้อมูลเชิงปริมาณและคุณภาพสำหรับตัวชี้วัดด้านความยั่งยืนที่มีนัยสำคัญต่อกลุ่มอุตสาหกรรม โดยองค์กรสามารถติดตามผลการดำเนินงานรายปี เพื่อประกอบการวางแผนพัฒนาในแต่ละมิติความยั่งยืน

- 1 รหัสของตัวชี้วัด
- 2 ความสอดคล้องกับ GRI Standards
- 3 ชื่อตัวชี้วัด
- 4 หน่วยวัดผลของตัวชี้วัด
- 5 การระบุข้อมูลประเมินตามตัวชี้วัด ปีปัจจุบัน และ 3 ปีย้อนหลัง

หมายเหตุ: * ปัจจุบันคู่มืออ้างอิงตาม GRI Standards 2016 โดยตลาดหลักทรัพย์ฯ จะทบทวนตัวชี้วัดภายหลังจากที่ GRI Universal Standards 2021 ประกาศใช้ในปี 2023



ตัวชี้วัดประเด็นสำคัญด้านความยั่งยืนสำหรับ 8 กลุ่มอุตสาหกรรม






8 กลุ่มอุตสาหกรรมของบริษัทจดทะเบียนใน SET และ mai

1. เกษตรและอุตสาหกรรมอาหาร (Agro & Food Industry)
2. สินค้าอุปโภคบริโภค (Consumer Products)
3. สินค้าอุตสาหกรรม (Industrials)
4. เทคโนโลยี (Technology)
5. บริการ (Services)
6. ธุรกิจการเงิน (Financials)
7. ทรัพยากร (Resources)
8. อสังหาริมทรัพย์และก่อสร้าง (Property & Construction)

ภาพรวมตัวชี้วัดประเด็นสำคัญด้านความยั่งยืนสำหรับ กลุ่มธุรกิจการเงิน



E	มิติสิ่งแวดล้อม	 ธนาคาร	 เงินทุน และหลักทรัพย์	 ประกันภัย และประกันชีวิต
ความเสี่ยงจากการเปลี่ยนแปลงสภาพภูมิอากาศ		/	/	/

ภาพรวมตัวชี้วัดประเด็นสำคัญด้านความยั่งยืนสำหรับ กลุ่มธุรกิจการเงิน



S	มิติสังคม		ธนาคาร		เงินทุน และหลักทรัพย์		ประกันภัย และประกันชีวิต
			/				
			/		/		/
			/		/		/
					/		
							/

ภาพรวมตัวชี้วัดประเด็นสำคัญด้านความยั่งยืนสำหรับ กลุ่มธุรกิจการเงิน



G	มิติบรรษัทภิบาลและเศรษฐกิจ	 ธนาคาร	 เงินทุน และหลักทรัพย์	 ประกันภัย และประกันชีวิต
	ความปลอดภัยทางไซเบอร์และการป้องกันข้อมูลส่วนบุคคล	/	/	/
	การพัฒนาภาคการเงินเพื่อความยั่งยืน	/	/	/
	การป้องกันอาชญากรรมทางการเงิน	/	/	
	ความมั่นคงทางการเงิน	/	/	

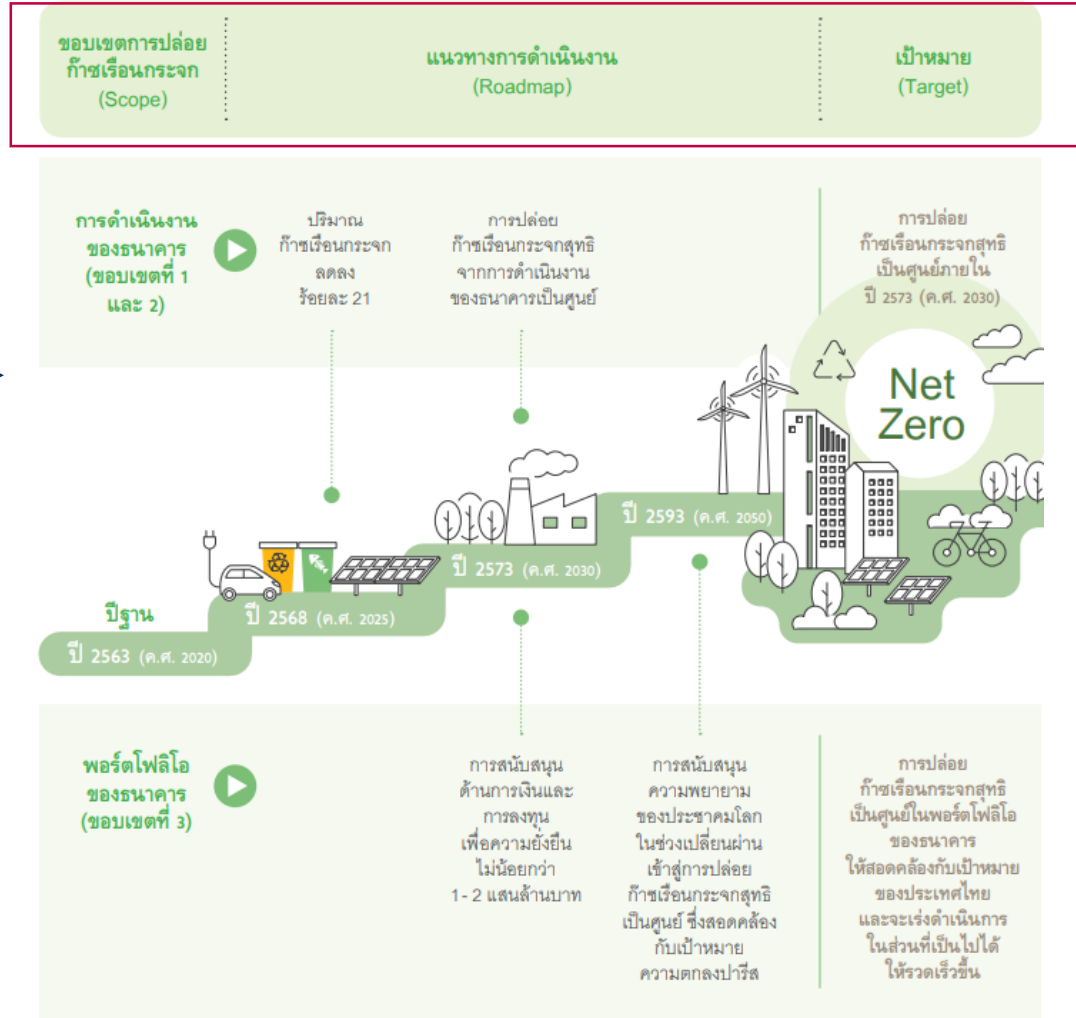
ตัวอย่างตัวชี้วัดประเด็นสำคัญด้านความยั่งยืน มิติสิ่งแวดล้อม

มิติสิ่งแวดล้อม E			
Code	ESG Indicators	GRI Standards	SDGs
BAN-E1 ความเสี่ยงจากการเปลี่ยนแปลงสภาพภูมิอากาศ			
BAN-E1.1	การประเมินความเสี่ยงจากการเปลี่ยนแปลงสภาพภูมิอากาศ โดยอธิบายผลกระทบที่อาจส่งผลต่อการดำเนินธุรกิจ	Disclosure 201-2	Goal 13: Climate Action
BAN-E1.2	เป้าหมาย แผนงาน และมาตรการบรรเทาความเสี่ยงจากการเปลี่ยนแปลงสภาพภูมิอากาศ	Disclosure 201-2	Goal 13: Climate Action

การเปิดเผยข้อมูลทางการเงินที่เกี่ยวข้องกับสภาพภูมิอากาศ
(Task Force on Climate-related Financial Disclosures: TCFD)



ประเด็นความเสี่ยง	คำอธิบายประเด็นความเสี่ยง	ผลกระทบต่อธุรกิจธนาคาร	ระยะเวลาของความเสี่ยง
ความเสี่ยงที่เกิดจากการเปลี่ยนแปลงของนโยบายและกฎระเบียบทางการเปลี่ยนแปลงด้านเทคโนโลยีและการตลาด	คำอธิบายประเด็นความเสี่ยง การไม่ปฏิบัติตามกฎหมาย หรือผิดเงื่อนไขต่างๆ ที่กฎหมายกำหนด	ค่าใช้จ่ายในการดำเนินธุรกิจของธนาคารเพิ่มขึ้น การตัดสินใจนำ การค้าของสินทรัพย์ เนื่องจากลูกค้าปรับตัวไม่ทันต่อการเปลี่ยนแปลงของกฎระเบียบต่างๆ	ระยะสั้น-ระยะยาว
ความเสี่ยงด้านเทคโนโลยี	แนวโน้มกฎหมายและกฎระเบียบด้านสิ่งแวดล้อมที่มีความเข้มงวดมากขึ้น เช่น ภาษีคาร์บอน มาตรการด้านสิ่งแวดล้อมที่ทำให้เกิดการกีดกันทางการค้า เป็นต้น	การตัดสินใจนำ การค้าของสินทรัพย์ การเปลี่ยนแปลงของเทคโนโลยี ส่งผลต่อการลงทุนที่สูงขึ้น	ระยะกลาง-ระยะยาว
	การพัฒนาเทคโนโลยีเพื่อเปลี่ยนผ่านไปสู่การปล่อยก๊าซเรือนกระจกต่ำ เช่น เทคโนโลยีการผลิตที่ใช้พลังงานทดแทน เทคโนโลยีการกักเก็บพลังงาน เทคโนโลยีเพื่อเพิ่มประสิทธิภาพการใช้พลังงาน เป็นต้น	อุปสงค์ลดลงในสินค้าที่ปล่อยก๊าซเรือนกระจกสูงส่งผลกระทบต่อรายได้ของลูกค้าน่าและความสามารถในการชำระหนี้ของลูกค้าน่าลดลง	ระยะกลาง-ระยะยาว
		เงินลงทุนในการวิจัยและพัฒนาเพิ่มมากขึ้น	



ตัวอย่างตัวชี้วัดประเด็นสำคัญด้านความยั่งยืน มิติสังคม

Code	ESG Indicators	GRI Standards	SDGs
INS-S2 การเคารพความแตกต่างและความเสมอภาค			
INS-S2.1	นโยบายและแนวปฏิบัติเกี่ยวกับการเคารพความแตกต่างและความเสมอภาคภายในองค์กรและห่วงโซ่อุปทาน โดยไม่แบ่งแยกเพศ อายุ สัญชาติ ความพิการ ศาสนา หรืออื่น ๆ	Disclosure 405-1	Goal 8: Decent Work and Economic Growth
INS-S2.2	ข้อมูลของพนักงานจำแนกตามเพศและสัญชาติ	Disclosure 405-1	Goal 8: Decent Work and Economic Growth
INS-S2.3	จำนวนเหตุการณ์หรือข้อร้องเรียนเกี่ยวกับการละเมิดสิทธิ ความเสมอภาค และการปฏิบัติต่อแรงงานอย่างไม่เป็นธรรม พร้อมมาตรการแก้ไขและเยียวยา	Disclosure 406-1	Goal 8: Decent Work and Economic Growth

→ ธนาคารให้ความสำคัญในการเคารพสิทธิมนุษยชนของทุกกิจกรรมทางธุรกิจของธนาคารตามกฎหมาย และมาตรฐานสากลที่สำคัญ อาทิ หลักการชี้แนะว่าด้วยธุรกิจกับสิทธิมนุษยชนขององค์การสหประชาชาติ (UN Guiding Principles on Business and Human Rights - UNGP) หลักการด้านมนุษยธรรม และปฏิญญาองค์การแรงงานระหว่างประเทศ (ILO) ตราสารสิทธิมนุษยชนระหว่างประเทศ (ซึ่งประกอบด้วยปฏิญญาสากลว่าด้วยสิทธิมนุษยชน กติการะหว่างประเทศว่าด้วยสิทธิพลเมืองและสิทธิทางการเมือง และกติการะหว่างประเทศว่าด้วยสิทธิทางเศรษฐกิจ สังคม และวัฒนธรรม) และข้อตกลงโลกแห่งสหประชาชาติ (Principles of the United Nations Global Compact: UNGC)

ข้อมูล	2561		2562		2563		2564	
	คน	ร้อยละของพนักงานทั้งหมด	คน	ร้อยละของพนักงานทั้งหมด	คน	ร้อยละของพนักงานทั้งหมด	คน	ร้อยละของพนักงานทั้งหมด
จำนวนพนักงาน*	20,646		20,407		19,819		19,029	
แยกตามเพศ								
• ชาย	6,452	31.25%	6,262	30.69%	5,999	30.27%	5,703	29.97%
• หญิง	14,194	68.75%	14,145	69.31%	13,820	69.73%	13,326	70.03%
แยกตามอายุ								
• ต่ำกว่า 30 ปี	7,244	35.09%	6,228	30.52%	4,747	23.95%	3,220	16.92%
• 30 - 50 ปี	10,181	49.31%	10,811	52.98%	11,677	58.92%	12,441	65.38%
• มากกว่า 50 ปี	3,221	15.60%	3,368	16.50%	3,395	17.13%	3,368	17.70%
แยกตามเชื้อชาติ								
• ชาวไทย	20,611	99.83%	20,377	99.85%	19,790	99.85%	19,001	99.85%
• ชาวต่างชาติ	35	0.17%	30	0.15%	29	0.15%	28	0.15%

ในปี 2564 มีเรื่องร้องเรียนจำนวนทั้งสิ้น 48 กรณี แบ่งเป็นการไม่ปฏิบัติตามระเบียบและแนวปฏิบัติ 24 กรณี การเลือกปฏิบัติและการล่วงละเมิด 10 กรณี มีพฤติกรรมไม่เหมาะสมในสถานที่ทำงาน 5 กรณี การประพฤติที่ไม่สุจริต 5 กรณี การปฏิบัติหน้าที่ผิดพลาด 2 กรณี และการแสวงหาผลประโยชน์โดยมิชอบ 2 กรณี ซึ่งข้อร้องเรียนจำนวน 42 กรณี ผ่านการตรวจสอบและได้รับการแก้ไขแล้วเสร็จ โดยมี 6 กรณี ที่อยู่ระหว่างการพิจารณา ทั้งนี้ ธนาคารได้กำหนดแนวทางการลงโทษพนักงานผู้กระทำความผิดที่ไม่ปฏิบัติตามข้อบังคับ กฎระเบียบและจรรยาบรรณของธนาคาร อันประกอบด้วย การตักเตือนเป็นลายลักษณ์อักษร การหักค่าจ้าง และการเลิกจ้าง โดยหลังจากการติดตามและตรวจสอบข้อเท็จจริง ธนาคารดำเนินการตักเตือนพนักงานที่กระทำความผิดเป็นลายลักษณ์อักษร 1 กรณี ทั้งนี้ ธนาคารสนับสนุนให้พนักงานทุกระดับรายงานเหตุหรือกรณีที่น่าสงสัยให้เกิดผลกระทบต่อธนาคารผ่านช่องทางที่ธนาคารจัดเตรียมไว้ เพื่อนำเข้าสู่กระบวนการตรวจสอบและพิจารณาต่อไป

นอกจากนี้ เพื่อพัฒนากระบวนการทำงานตรวจสอบ และหาแนวทางในการลดความเสี่ยงที่เกิดจากการเลือกปฏิบัติ หรือละเมิดสิทธิมนุษยชน ธนาคารสร้างช่องทางรับเรื่องร้องเรียนและข้อเสนอแนะไว้หลากหลายช่องทาง อาทิ ศูนย์ยอดไลน์ พนักงานสัมพันธ์ การจัดการประชุมหรือในวาระต่างๆ เพื่อแลกเปลี่ยนความคิดเห็นข้อเสนอแนะ และแนวทางแก้ไขปัญหาอันนำไปสู่การพัฒนาปรับปรุง ซึ่งจะเป็นประโยชน์ต่อพนักงานและสร้างความเข้าใจอันดีระหว่างกัน รวมถึงส่งเสริมและรับรองสิทธิในการรวมกลุ่มเจรจาต่อรอง และจัดประชุมในระบบทวิภาคีระหว่างผู้บริหารของธนาคาร และคณะกรรมการลูกจ้างอย่างเป็นทางการอย่างน้อยไตรมาสละ 1 ครั้ง ทั้งนี้ คณะกรรมการสหภาพแรงงานฯ สามารถจัดประชุมร่วมกันได้ตลอดเวลา เพื่อให้มั่นใจว่าข้อร้องเรียนและข้อเสนอแนะของพนักงานได้รับการแก้ไขเรียบร้อยทุกกรณีภายในระยะเวลาที่กำหนด

ตัวอย่างตัวชี้วัดประเด็นสำคัญด้านความยั่งยืน มิติสังคม

Code	ESG Indicators	GRI Standards	SDGs
INS-S3 การส่งเสริมแรงงานสตรี			
INS-S3.1	นโยบายและแนวปฏิบัติที่เกี่ยวกับการส่งเสริมสตรีในสถานประกอบการอย่างเท่าเทียมกัน	Disclosure 405-1	Goal 5: Gender Equality Goal 8: Decent Work and Economic Growth
INS-S3.2	จำนวนพนักงานผู้หญิง จำแนกตามระดับตำแหน่ง - ผู้บริหารระดับสูง - ผู้บริหาร - พนักงาน	Disclosure 405-1	Goal 5: Gender Equality Goal 8: Decent Work and Economic Growth

ในการบริหารความแตกต่างหลากหลาย** และนโยบายสิทธิมนุษยชน*** โดยธนาคารไม่ยอมรับการใช้แรงงานบังคับและการใช้แรงงานเด็กทุกรูปแบบ รวมทั้งไม่ยอมรับการเลือกปฏิบัติในการจ้างงานและในที่ทำงานทั้งกรณีแรงงานท้องถิ่นและแรงงานข้ามชาติ รวมถึงไม่ยอมรับการเลือกปฏิบัติทางเพศทุกรูปแบบ (Zero Tolerance) รวมทั้งการล่วงละเมิดคุกคามทางกายและวาจา รวมถึงความเสียหายทางจิตวิทยาทุกรูปแบบ

อัตราส่วนเงินเดือนและค่าตอบแทนพื้นฐานระหว่างพนักงานชายและพนักงานหญิง				
สำนักงานใหญ่				
• กลุ่มผู้บริหารระดับสูง	1 : 0.78	1 : 0.76	1 : 0.86	1 : 0.86
• กลุ่มผู้บริหาร	1 : 1.04	1 : 1.04	1 : 1.05	1 : 1.04
• กลุ่มพนักงานระดับปฏิบัติการหรือระดับเจ้าหน้าที่	1 : 0.77	1 : 0.77	1 : 0.77	1 : 0.77
นอกสำนักงานใหญ่				
• กลุ่มผู้บริหารระดับสูง	-	-	-	-
• กลุ่มผู้บริหาร	ไม่มีเพศหญิง	ไม่มีเพศหญิง	ไม่มีเพศหญิง	ไม่มีเพศหญิง
• กลุ่มพนักงานระดับปฏิบัติการหรือระดับเจ้าหน้าที่	1 : 0.69	1 : 0.70	1 : 0.68	1 : 0.71

ตัวอย่างตัวชี้วัดประเด็นสำคัญด้านความยั่งยืน มิติบรรษัทภิบาลและเศรษฐกิจ

Code	ESG Indicators	GRI Standards	SDGs
INS-G1 ความปลอดภัยทางไซเบอร์และการป้องกันข้อมูลส่วนบุคคล			
INS-G1.1	นโยบายและแนวปฏิบัติด้านความปลอดภัยทางไซเบอร์ และการป้องกันข้อมูลส่วนบุคคล	Disclosure 418-1	Goal 9: Industry, Innovation and Infrastructure
INS-G1.2	ร้อยละของจำนวนโครงสร้างพื้นฐานด้านเทคโนโลยีที่ได้รับการรับรองมาตรฐานด้านความปลอดภัยทางไซเบอร์ เช่น ISO 27001 หรือมาตรฐานอื่น ๆ เป็นต้น	Disclosure 418-1	Goal 9: Industry, Innovation and Infrastructure
INS-G1.3	มาตรการและแนวปฏิบัติเกี่ยวกับการใช้ข้อมูลส่วนบุคคล	Disclosure 418-1	Goal 9: Industry, Innovation and Infrastructure
INS-G1.4	ร้อยละของพนักงานที่ได้รับการอบรมด้านความปลอดภัยทางไซเบอร์และการใช้ข้อมูลส่วนบุคคล	Disclosure 418-1	Goal 9: Industry, Innovation and Infrastructure
INS-G1.5	จำนวนเหตุการณ์หรือกรณีกับรัฐที่ถูกโจมตีทางไซเบอร์ พร้อมมาตรการแก้ไข	Disclosure 418-1	Goal 9: Industry, Innovation and Infrastructure
INS-G1.6	จำนวนเหตุการณ์หรือกรณีข้อมูลส่วนบุคคลรั่วไหล พร้อมมาตรการแก้ไข	Disclosure 418-1	Goal 9: Industry, Innovation and Infrastructure

ธนาคารพัฒนาทั้งด้านระบบการปฏิบัติงานเทคโนโลยีและนวัตกรรม ตลอดจนศักยภาพของบุคลากร และเพิ่มมาตรการป้องกันเพื่อรองรับภัยคุกคามทางไซเบอร์ในทุกมิติ ได้แก่ การป้องกันการติดตาม การตรวจจับ การรับมือ และการเยียวยาฟื้นฟู เพื่อสร้างความมั่นใจให้แก่ผู้ใช้บริการของธนาคาร โดยดำเนินงาน ดังนี้

ได้รับการรับรองมาตรฐาน ISO 27001:2013 เป็นปีที่ 7 ซึ่งเป็นการรับรองระบบการจัดการความมั่นคงปลอดภัย

เทคโนโลยีสารสนเทศที่ได้รับการยอมรับตามมาตรฐานสากล และมีการขยายขอบเขตให้ครอบคลุมบริการของศูนย์เฝ้าระวังภัยไซเบอร์ (CSOC: Cyber Security Operation Center Services)

ได้รับการรับรองมาตรฐาน PCIDSS V3.2.1 เป็นปีที่ 4 ซึ่งเป็นการรับรองระบบการรักษาความปลอดภัยของข้อมูลบัตรเครดิตครอบคลุมระบบงาน Payment Gateway On Cloud ที่ให้บริการต่อร้านค้าของธนาคาร

Information Security and Privacy Certification

KB Kookmin Bank attained ISO27001(information security) in 2009, followed by ISO20000(IT service operation) and BS25999(business continuity management) in 2011. KB Kookmin Bank is the first domestic commercial bank to have attained the abovementioned three international certifications. From 2013 to 2020, KBFG, KB Kookmin Bank, KB Securities, KB Insurance, KB Kookmin Card, and KB Life Insurance all attained ISMS(domestic information security management certification). In 2017, KB Securities earned ISO27001, and KB Kookmin Card obtained PCI DSS(credit card data protection).

Information Security Awareness Training

Pursuant to relevant laws, we offer online training on information security for our employees on a half-yearly basis using content supplied by the Financial Security Institute. All our employees are required to fulfill the yearly minimum hour requirement(3 hours for executives, 6 hours for employees, 9 hours for IT staff members, 12 hours for information security staff members, and 6 hours for the CISOs).

การใช้ข้อมูลเพื่อวัตถุประสงค์อื่น (Data Used for Secondary Purpose)

ธนาคารมีการใช้ข้อมูลส่วนบุคคลของลูกค้าเพื่อวัตถุประสงค์อื่น เช่น การวิเคราะห์ วิจัย และ/หรือ จัดทำข้อมูลทางสถิติ รวมถึงเพื่อการพัฒนา ปรับปรุงผลิตภัณฑ์และ/หรือ บริการ ของธนาคาร การใช้ข้อมูลส่วนบุคคลเพื่อวัตถุประสงค์ด้านการตลาด การประมวลผลข้อมูลเพื่อการบริหารความเสี่ยง กำกับ ตรวจสอบ การบริหารจัดการภายในองค์กร และการป้องกันการทุจริต เป็นต้น ซึ่งการประมวลผลข้อมูลส่วนบุคคลในกิจกรรมดังกล่าวเป็นไปตามฐานที่ชอบด้วยกฎหมาย

misuse of customer information. We did not experience any breaches of data, information security or other cybersecurity incidents from 2018 to 2020. In addition, we measure security breaches on IT infrastructure incidents and no fines or penalties were paid in 2020.

ตัวอย่างตัวชี้วัดประเด็นสำคัญด้านความยั่งยืน มิติบรรษัทภิบาลและเศรษฐกิจ

Part 1/2

Code	ESG Indicators	GRI Standards	SDGs
BAN-G4 ความมั่นคงทางการเงิน			
BAN-G4.1	แนวปฏิบัติและหลักเกณฑ์การดำรงเงินกองทุนและสภาพคล่องตาม Basel III โดย Basel Committee on Banking Supervision (BCBS)	-	Goal 8: Decent Work and Economic Growth
BAN-G4.2	จำนวนเงินกองทุน	-	Goal 8: Decent Work and Economic Growth
BAN-G4.3	อัตราส่วนเงินกองทุนต่อสินทรัพย์เสี่ยง	-	Goal 8: Decent Work and Economic Growth
BAN-G4.4	อัตราส่วนวัดภาวะหนี้สิน	-	Goal 8: Decent Work and Economic Growth
BAN-G4.5	อัตราส่วนเงินกองทุนส่วนเพิ่ม	-	Goal 8: Decent Work and Economic Growth

4.7 เงินกองทุนตามกฎหมาย

ธนาคารตระหนักถึงความสำคัญของเงินกองทุน ในฐานะที่เป็นแหล่งเงินทุนสำคัญที่สะท้อนถึงความมั่นคงแข็งแกร่งทางการเงินและความน่าเชื่อถือของสถาบันการเงินนั้นๆ จึงได้กำหนดแนวทางการบริหารจัดการเงินกองทุนตามหลักสากล โดยมีคณะกรรมการบริหารเงินกองทุนทำหน้าที่วางแผนและดูแลความเพียงพอของเงินกองทุน และมีคณะกรรมการกำกับความเสี่ยงทำหน้าที่กำกับดูแลให้การบริหารจัดการเงินกองทุนของกลุ่มธุรกิจทางการเงินเป็นไปอย่างมีประสิทธิภาพ นอกจากนี้ ธนาคารยังมีการวางแผนการประเมินความเพียงพอของเงินกองทุนในอนาคต โดยคำนึงถึงภาวะเศรษฐกิจแผนธุรกิจของธนาคาร และการเปลี่ยนแปลงทางด้านกฎเกณฑ์ทางการที่เกี่ยวข้อง ตลอดจนมีการทดสอบภาวะวิกฤติอย่างสม่ำเสมอ เพื่อให้มั่นใจว่าธนาคารมีเงินกองทุนเพียงพอรองรับการดำเนินธุรกิจทั้งในภาวะปกติและภาวะวิกฤติ

ณ สิ้นปี 2564 กลุ่มธุรกิจทางการเงินธนาคารกสิกรไทยมีเงินกองทุนตามกฎหมายตามหลักเกณฑ์ Basel III ทั้งสิ้น จำนวน 493,930 ล้านบาท

ณ สิ้นปี 2564 กลุ่มธุรกิจทางการเงินธนาคารกสิกรไทยมีเงินกองทุนตามกฎหมายตามหลักเกณฑ์ Basel III ทั้งสิ้น จำนวน 493,930 ล้านบาท แบ่งเป็น เงินกองทุนชั้นที่ 1 ที่เป็นส่วนของเจ้าของ จำนวน 406,642 ล้านบาท เงินกองทุนชั้นที่ 1 จำนวน 433,959 ล้านบาท และเงินกองทุนชั้นที่ 2 จำนวน 59,971 ล้านบาท โดยมีอัตราส่วนเงินกองทุนต่อสินทรัพย์เสี่ยงรวมเท่ากับร้อยละ 18.77 ซึ่งสูงกว่าอัตราขั้นต่ำและเงินกองทุนส่วนเพิ่มตามที่ธนาคารแห่งประเทศไทยกำหนดไว้ที่ร้อยละ 12.00

ตัวอย่างตัวชี้วัดประเด็นสำคัญด้านความยั่งยืน

มิติบรรษัทภิบาลและเศรษฐกิจ

Part 2/2

Code	ESG Indicators	GRI Standards	SDGs
BAN-G4 ความมั่นคงทางการเงิน			
BAN-G4.1	แนวปฏิบัติและหลักเกณฑ์การดำรงเงินกองทุนและสภาพคล่องตาม Basel III โดย Basel Committee on Banking Supervision (BCBS)	-	Goal 8: Decent Work and Economic Growth
BAN-G4.2	จำนวนเงินกองทุน	-	Goal 8: Decent Work and Economic Growth
BAN-G4.3	อัตราส่วนเงินกองทุนต่อสินทรัพย์เสี่ยง	-	Goal 8: Decent Work and Economic Growth
BAN-G4.4	อัตราส่วนวัดภาวะหนี้สิน	-	Goal 8: Decent Work and Economic Growth
BAN-G4.5	อัตราส่วนเงินกองทุนส่วนเพิ่ม	-	Goal 8: Decent Work and Economic Growth

Sustainable Development Policy	2022 - 2025 Long-Term Targets	2021 Targets	2021 Performance
Efficient risk management focusing on environmental, social, and governance (ESG) issues	<ul style="list-style-type: none"> Transaction volume of corporate clients on the K-Cash Connect Plus system: 78.2 million transactions 	<ul style="list-style-type: none"> Transaction volume of corporate clients on the K-Cash Connect Plus system: 53.8 million transactions KBank Regional Branding: 1.5 million followers on social media 	<ul style="list-style-type: none"> Transaction volume of corporate clients on the K-Cash Connect Plus system: 60.7 million transactions KBank Regional Branding: 2.3 million followers on social media
	<ul style="list-style-type: none"> Regularly Risk Management Monitoring and Identifications reported as required by laws and regulations: measured by CAR; adequate Tier 1 Capital Ratio*, as required under the Basel III, and sufficient to support business growth 	<ul style="list-style-type: none"> Adequate Tier 1 Capital Ratio, as required under the Basel III, and sufficient to support business growth 	<ul style="list-style-type: none"> Tier 1 Capital Ratio at 16.49 (Minimum regulatory Tier 1 Capital Ratio at 9.5%)

อัตราส่วนเงินกองทุนต่อสินทรัพย์เสี่ยง ⁽¹⁾

• กลุ่มธุรกิจทางการเงินธนาคารไทย ⁽²⁾

อัตราส่วนเงินกองทุนต่อสินทรัพย์เสี่ยง	ขั้นต่ำและส่วนเพิ่ม ⁽¹⁾	Basel III				
		31 ธ.ค. 2564	30 ก.ย. 2564	30 มิ.ย. 2564	31 มี.ค. 2564	31 ธ.ค. 2563
อัตราส่วนเงินกองทุนที่ 1	9.50	16.49	16.53	15.86	15.80	16.13
อัตราส่วนเงินกองทุนที่ 1 ที่เป็นส่วนของเจ้าของ	8.00	15.46	15.49	15.25	15.17	15.48
อัตราส่วนเงินกองทุนที่ 2	-	2.28	2.29	2.33	2.64	2.67
อัตราส่วนเงินกองทุนทั้งสิ้น	12.00	18.77	18.82	18.19	18.44	18.80

อัตราส่วนเงินกองทุนต่อสินทรัพย์เสี่ยง	ขั้นต่ำและส่วนเพิ่ม ⁽¹⁾	Basel III				
		31 ธ.ค. 2564	30 ก.ย. 2564	30 มิ.ย. 2564	31 มี.ค. 2564	31 ธ.ค. 2563
อัตราส่วนเงินกองทุนที่ 1	9.50	15.42	15.37	14.68	14.65	14.94
อัตราส่วนเงินกองทุนที่ 1 ที่เป็นส่วนของเจ้าของ	8.00	14.32	14.28	14.03	13.99	14.26
อัตราส่วนเงินกองทุนที่ 2	-	2.41	2.42	2.45	2.77	2.80
อัตราส่วนเงินกองทุนทั้งสิ้น	12.00	17.83	17.79	17.13	17.42	17.74

Basel III leverage ratio						
13	Total leverage ratio (LR) exposure measure	503,382,011	504,155,929	526,037,339	523,560,595	538,711,165
14	LR (%)	15.22%	15.08%	14.24%	14.16%	13.75%



Question & Answer



ขอขอบคุณ

ประสิทธิ์ ไวยาวัจมาย

Partner

Asia Pacific, Bangkok

โทร: (+66) 2074 3112

Prasit.Vaiyavatjamai@erm.com

พรพรรณ ศิริสมฤทธิกุล

Consulting Director

Asia Pacific, Bangkok

โทร: (+66) 2074 3109

Pornphan.Sirisomrithikul@erm.com