

จับตาทรนงค์

ความยั่งยืนที่น่าสนใจ

ปี 2561

พัทธ์ธีรา วงศราวิทย์
กุมภาพันธ์ 2561



ปี 2560 ที่ผ่านมามีความเปลี่ยนแปลงในหลากหลายมิติ โดยเฉพาะอย่างยิ่งความก้าวหน้าของเทคโนโลยีและปัญญาประดิษฐ์ (Artificial Intelligence: AI) ที่ทำให้เกิดการตั้งคำถามถึงผลกระทบที่มีต่อธุรกิจในอนาคต รวมถึงปัญหา Climate Change ที่ยังเป็นประเด็นด้านความยั่งยืนที่ผู้บริโภคและผู้ลงทุนยังคงให้ความสำคัญอย่างต่อเนื่อง จากการเปลี่ยนแปลงและปัญหาต่างๆ ที่เกิดขึ้น ทำให้ในปี 2561 ธุรกิจยังคงเผชิญความท้าทายที่หลากหลายทั้งด้านสิ่งแวดล้อม สังคม และเทคโนโลยี

1 ความเสี่ยงด้านสิ่งแวดล้อมยิ่งทวีความรุนแรง

ในรอบปีที่ผ่านมา หลายประเทศทั่วโลกเผชิญกับผลกระทบด้านสิ่งแวดล้อมที่รุนแรงมากขึ้น เช่น สภาพอากาศแบบสุดขั้ว (Extreme Weather) อุณหภูมิที่สูงขึ้นเป็นประวัติการณ์ การเสื่อมโทรมของทรัพยากร มลภาวะ และระบบนิเวศเสียสมดุลจนทำให้ความหลากหลายทางชีวภาพลดลงอย่างรวดเร็ว ซึ่งจากรายงาน Global Risk Landscape 2018 ที่จัดทำโดย World Economic Forum เปิดเผยว่า

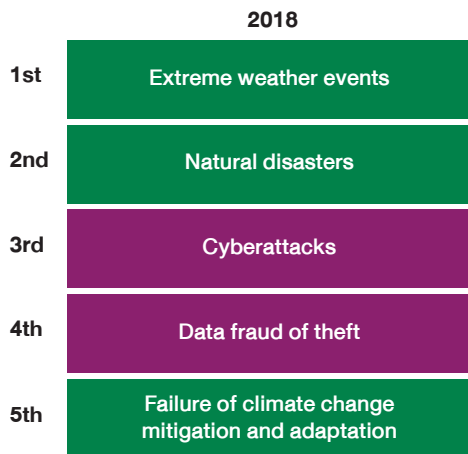


ความเสี่ยงด้านสิ่งแวดล้อมเป็นความเสี่ยงที่มีผลกระทบ (Impact) และโอกาสที่จะเกิด (Likelihood) อยู่ในระดับสูงกว่าค่าเฉลี่ย และเป็นความเสี่ยงที่อยู่ใน 5 ลำดับแรกของความเสี่ยงสำคัญทั้งในมุมมองของผลกระทบและโอกาสที่จะเกิด ซึ่งความเสี่ยงด้านสิ่งแวดล้อมนี้ ได้ส่งผลกระทบต่อธุรกิจในหลายมิติ เช่น

- กลุ่มอุตสาหกรรมที่ใช้น้ำปริมาณมาก ในกระบวนการ อาจประสบปัญหาการขาดแคลนน้ำ หรือเผชิญความยากลำบากในการจัดสรรทรัพยากรน้ำที่มีจำกัด รวมถึงอาจทำให้เกิดการแย่งใช้น้ำระหว่างชุมชนกับภาคอุตสาหกรรม
- การเปลี่ยนแปลงภูมิอากาศมีผลทำให้อากาศร้อนจัดเพิ่มมากขึ้น เกิดความแห้งแล้ง และน้ำท่วม ทำให้ผลิตผลทางการเกษตรลดลง เกิดการขาดแคลนปัจจัยการผลิต ซึ่งส่งผลกระทบต่อธุรกิจในกลุ่มอุตสาหกรรมเกษตรและอาหาร
- การผลิตในภาคอุตสาหกรรมมีส่วนทำให้เกิดผลกระทบต่อสิ่งแวดล้อม ซึ่งอาจจะถูกกดดันโดยภาครัฐและภาคสังคมให้มีการควบคุมดูแลกระบวนการผลิตอย่างเข้มงวดมากขึ้น หรือต้องเป็นผู้รับผิดชอบค่าใช้จ่ายในการบริหารจัดการผลกระทบต่อสิ่งแวดล้อมและสังคมตามหลักการ polluter pays principle ซึ่งหมายถึงการที่ผู้ก่อมลพิษเป็นผู้ออกค่าใช้จ่ายในการลดหรือบำบัดมลพิษที่ตนเองเป็นผู้ก่อขึ้น

ในมุมมองจากผู้ลงทุนเองก็ให้ความสำคัญกับการลงทุนโดยคำนึงถึงประเด็นที่เกี่ยวข้องกับด้านสิ่งแวดล้อม สังคม และบรรษัทภิบาล (Environmental, Social and Governance: ESG) เช่นกัน โดยเฉพาะอย่างยิ่งความเสี่ยงที่เกี่ยวข้องกับ Climate Change ซึ่งจากการเปิดเผยข้อมูลที่เกี่ยวข้องกับการปล่อยก๊าซเรือนกระจกของภาคธุรกิจและผลกระทบจาก Climate Change ทำให้ผู้ลงทุนตื่นตัวและตระหนักถึงบทบาทในการกระตุ้นองค์กรภาคธุรกิจและบริษัทจดทะเบียนให้คำนึงถึงความเสี่ยงและมีส่วนร่วมในการแก้ไขปัญหา Climate Change เพิ่มมากขึ้น

Top 5 Global Risks in Terms of Likelihood



Top 5 Global Risks in Terms of Impact



■ ความเสี่ยงด้านสิ่งแวดล้อม ■ ความเสี่ยงด้านภูมิศาสตร์การเมือง ■ ความเสี่ยงด้านเทคโนโลยี ■ ความเสี่ยงด้านสังคม

ข้อมูลความเสี่ยงของโลก 5 ลำดับแรกในปี 2018 ในมุมมองผลกระทบและโอกาสที่จะเกิด

(ที่มา: <http://reports.weforum.org/global-risks-2018/files/2018/01/II.-Risks-evolution-table-mid.png>)

2

เมื่อความเหลื่อมล้ำกลายเป็นความเสี่ยงของธุรกิจ

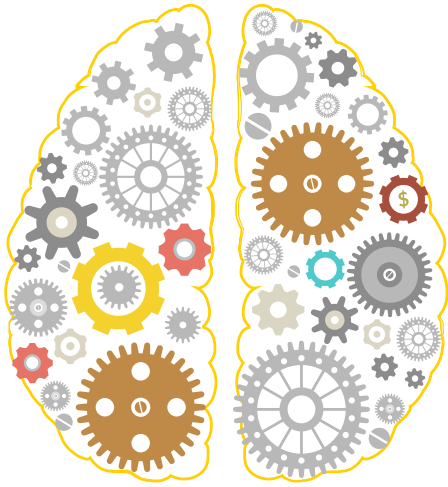


Global Wealth Report 2017 ซึ่งจัดทำโดยสถาบันวิจัยของ Credit Suisse เปิดเผยว่าแนวโน้มความเหลื่อมล้ำทางเศรษฐกิจยังคงเพิ่มสูงขึ้นหลังวิกฤติทางการเงินปี 2551 และประเทศไทยเองก็ถูกระบุว่ามีปัญหาความเหลื่อมล้ำมากที่สุดในโลก รองจากรัสเซีย และอินเดีย เมื่อปี 2559

ปัญหาความเหลื่อมล้ำเป็นสาเหตุหนึ่งที่ทำให้เกิดสถานการณ์แบ่งแยกของคนในสังคม (Social polarization) และการขาดความไว้วางใจในสังคม (Lack of social trust)

ธุรกิจขนาดใหญ่ถูกมองว่าเป็นกลไกทำให้เกิดช่องว่างทางเศรษฐกิจและการเอาใจเอาเปรียบ ขณะที่สภาพแวดล้อมที่สังคมมีความไว้วางใจต่อกันก็ทำให้ธุรกิจมีความเสี่ยงด้านชื่อเสียงและด้านการกำกับดูแลจากหน่วยงานทางการเพิ่มมากขึ้น ตลอดจนอาจกระทบต่อผลประโยชน์ของธุรกิจในระยะยาว ดังนั้น ความเหลื่อมล้ำจึงไม่ได้เป็นเพียงปัญหาสังคมที่อยู่ไกลตัวอีกต่อไป แต่กลายเป็นความเสี่ยงต่อภาคธุรกิจได้เช่นเดียวกัน

ในสภาพแวดล้อมที่สังคมมีการแบ่งแยกและขาดความไว้วางใจ ภาคธุรกิจไม่สามารถมุ่งแต่แสวงหาผลกำไรได้เพียงอย่างเดียวโดยไม่คำนึงถึงผู้มีส่วนได้เสียโดยรอบและความอยู่รอดของผู้คนในสังคมได้อีกต่อไป แต่ภาคธุรกิจจำเป็นต้องทำความเข้าใจความคาดหวังของสังคมที่มีต่อองค์กรให้มากยิ่งขึ้น ขณะเดียวกันธุรกิจต้องสร้างความเชื่อมโยงระหว่างธุรกิจ และสังคม โดยนำความต้องการหรือความคาดหวังของผู้คนในสังคมมาบูรณาการเป็นส่วนหนึ่งของเป้าหมายขององค์กร รวมถึงยังคงดูแลและสร้างความสัมพันธ์กับชุมชนโดยรอบอย่างต่อเนื่อง



การเปลี่ยนแปลงด้านเทคโนโลยีที่มีพัฒนาการอย่างก้าวกระโดดในช่วง 2-3 ปีที่ผ่านมา ทำให้เกิดความตื่นตัวของภาคธุรกิจทั่วโลกว่าปัญญาประดิษฐ์ (Artificial Intelligence: AI) และระบบหุ่นยนต์ (Robotics) จะก่อให้เกิดผลกระทบต่อระบบการผลิตในปัจจุบันมากน้อยเพียงใด

ปัญญาประดิษฐ์ (Artificial Intelligence) ถูกพัฒนาให้มีความสามารถในการเก็บและบริหารจัดการข้อมูลที่มีปริมาณมหาศาลและมีความซับซ้อน เพื่อช่วยในการวิเคราะห์เทรนด์ความต้องการของลูกค้าและผู้บริโภค

ซึ่งช่วยให้ภาคธุรกิจสามารถตัดสินใจได้แม่นยำยิ่งขึ้น ขณะที่ระบบหุ่นยนต์ (Robotics) ถูกพัฒนาให้สามารถทำงานที่มีความเสี่ยงสูงหรืองานที่อาจเกิดอันตรายต่อมนุษย์ได้ รวมถึงระยะเวลาในการทำงานของหุ่นยนต์มีความรวดเร็วและความแม่นยำมากกว่า ในแง่มุมนี้อาจกล่าวได้ว่าเทคโนโลยีเป็นกุญแจสำคัญที่ช่วยให้เกิดการบริหารจัดการธุรกิจอย่างมีประสิทธิภาพและเพิ่มขีดความสามารถในแข่งขันของธุรกิจ

อย่างไรก็ตาม เทคโนโลยีที่มีการพัฒนาขึ้นอย่างมากระลอกนี้ถูกมองว่าทำให้เกิดการเปลี่ยนแปลงอย่างมหาศาลในตลาดแรงงาน และระบบการบริหารจัดการทรัพยากรมนุษย์ภายในองค์กร งานวิจัยจาก McKinsey Global Institute เมื่อปี 2017 เปิดเผยว่าใน 60% ของ 800 อาชีพในตลาดแรงงาน มีงานหรือกิจกรรมอย่างน้อย 30% ที่สามารถใช้ระบบอัตโนมัติหรือหุ่นยนต์เข้ามาแทนที่การใช้แรงงานมนุษย์ได้ ดังนั้น การพัฒนาของเทคโนโลยีจึงอาจทำให้เกิดการเลิกจ้าง และคนว่างงานในปริมาณมหาศาล จึงเกิดคำถามว่าภาคธุรกิจจะมีกลยุทธ์อย่างไรในการบริหารจัดการทรัพยากรมนุษย์เพื่อให้เกิดความยั่งยืนต่อธุรกิจไปพร้อมกับที่สามารถตอบสนองต่อความคาดหวังของบุคลากรของบริษัท และไม่สร้างภาระให้กับสังคม

เทรนด์ความยั่งยืนทั้งสามประเด็นนี้เป็นการเปลี่ยนแปลงในระดับโลกที่น่าจับตามองอย่างยิ่ง และเป็นความเสี่ยงที่ส่งผลกระทบต่อธุรกิจ แต่ในทางตรงข้าม ธุรกิจที่สามารถ “แสวงหาโอกาส” จากการเปลี่ยนแปลงเหล่านี้และลงมือปฏิบัติก่อน ก็ย่อมมีโอกาสประสบความสำเร็จได้มากกว่าเช่นกัน

ข้อมูลอ้างอิง

- <http://publications.credit-suisse.com/tasks/render/file/index.cfm?fileid=12DFFD63-07D1-EC63-A3D5F67356880EF3>
- <http://publications.credit-suisse.com/tasks/render/file/index.cfm?fileid=AD6F2B43-B17B-345E-E20A1A254A3E24A5>