



FORTUNE PARTS INDUSTRY PUBLIC COMPANY LIMITED

September 05, 2017

THE ROAD TO ►►►
SUSTAINABLE
◄◄◄ INNOVATION



บริษัท ฟอ์จูน พาร์ท อินดัสตรี จำกัด (มหาชน)

การนำเสนอข้อมูลประกอบการพิจารณา รางวัลบริษัทจดทะเบียนด้านความยั่งยืน
(**SET Sustainability Awards**) ประจำปี 2560



การพัฒนากลยุทธ์ การถ่ายทอดสู่การปฏิบัติ และแผนการลงทุนอย่างต่อเนื่อง

บริษัทฯ ดำเนินธุรกิจด้วยความมุ่งมั่น และมุ่งเน้นการเติบโตอย่างยั่งยืน เพื่อก้าวไปสู่การเป็นผู้นำด้านชิ้นส่วนยานยนต์
ควบคู่ไปกับการกำกับดูแลกิจการที่ดี (Corporate Governance: CG)
ความรับผิดชอบต่อสังคม ชุมชน และรักษาสีสิ่งแวดล้อม (Corporate Social Responsibility: CSR)



“We are the one of the leading plastic automotive parts manufacturer and hub of the distribution of automotive parts and expansion the business line to friendly environment for giving sustainable growth”

F-P-I-C-O-S-A

TALENTS for Sustainable Innovation



Core Value

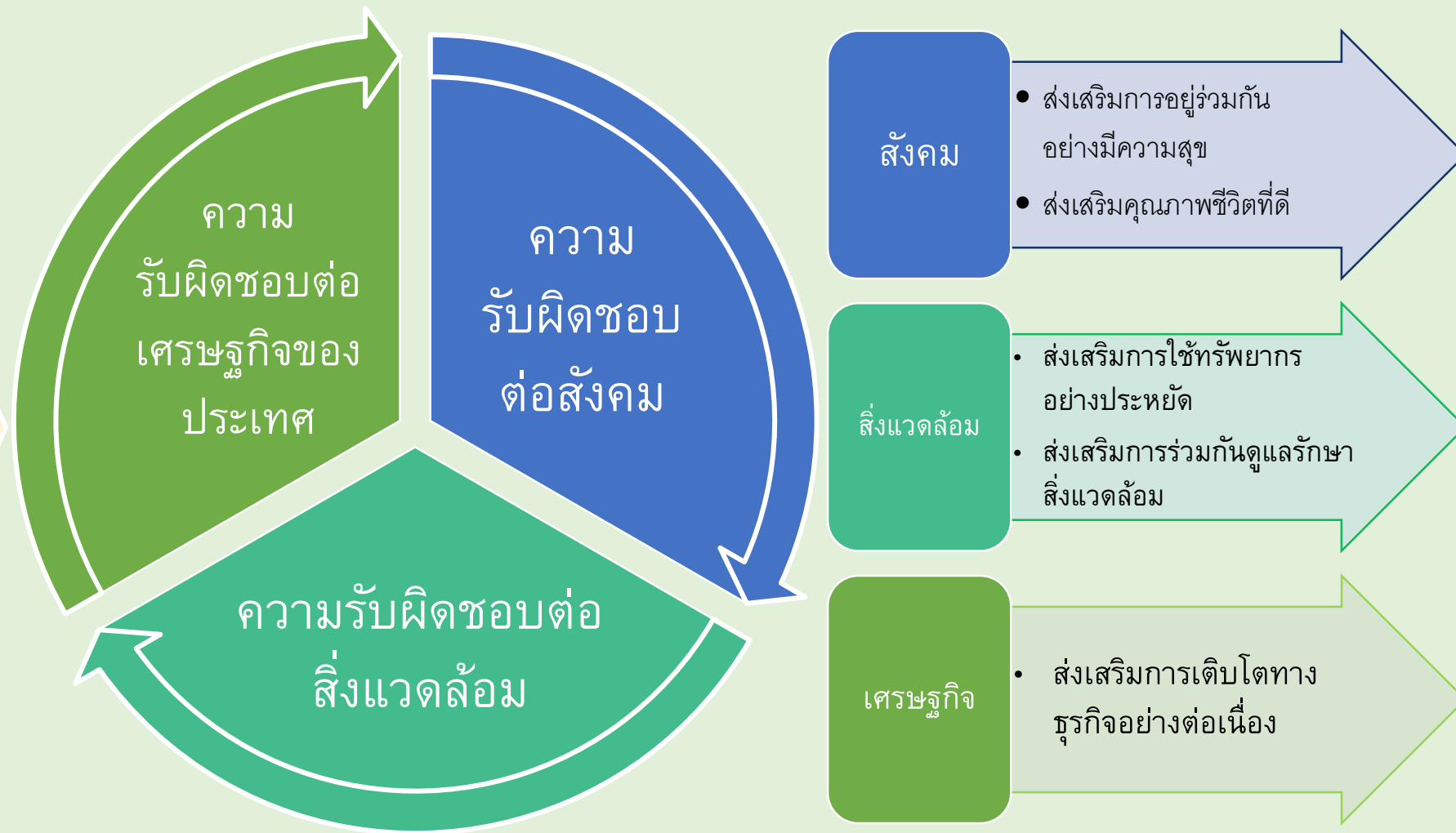
ค่านิยมหลักขององค์กร **“TALENTS”** เกิดจากการระดมความคิดเห็นของผู้ที่มีส่วนได้เสียที่เกี่ยวข้อง เพื่อสร้างคุณลักษณะหลักของบุคลากร และพัฒนาอย่างต่อเนื่องจนเกิดเป็น **DNA** ของบุคลากรทุกส่วนงาน ในการสร้างมูลค่าเพิ่มให้สูงขึ้นอย่างต่อเนื่อง



นโยบายการพัฒนาอย่างยั่งยืน



FPI ได้กำหนดกรอบ
การพัฒนาที่ยั่งยืน
ในการขับเคลื่อนธุรกิจ
ให้เกิดนวัตกรรมผลิตภัณฑ์
นวัตกรรมด้านบริการ
และนวัตกรรมกระบวนการ



Story Line & Milestone

- ก่อตั้งบริษัท ด้วยทุนจดทะเบียน 2 ล้านบาท

2534 / 1991

2536 / 1993

2537 / 1994

1

2539 / 1996

2544 / 2001

2

2545 / 2002

2547 / 2004

2552 / 2009

- ร่วมทุนกับ โปรฟอร์จูน อินดัสตรี จากไต้หวันเพื่อเพิ่มศักยภาพและเทคโนโลยีการผลิต

- เพิ่มทุนชำระแล้วเป็น 80 ล้านบาท เพื่อซื้อที่ดิน 11 ไร่ และก่อสร้างโรงงานที่ ลำลูกกา คลอง 7

- เพิ่มทุนชำระแล้วเป็น 200 ล้านบาท เพื่อใช้ในการขยายกิจการ
- ปรับโครงสร้างผู้ถือหุ้น ซื้อหุ้นคืนจาก โปรฟอร์จูน อินดัสตรี
- แปรสภาพเป็นบริษัทจำกัดมหาชน และเปลี่ยนชื่อเป็น บริษัท ฟอรัจูน พาร์ท อินดัสตรี จำกัด (มหาชน)
- ยกมาตรฐานการผลิตเป็น OEM อย่างเต็มรูปแบบ ด้วยเงินทุนกว่า 500 ล้านบาท

- เพิ่มทุนชำระแล้วเป็น 20 ล้านบาท เพื่อนำเข้าแม่พิมพ์ 20 รุ่น

- ก้าวสู่การเป็นผู้ผลิตชิ้นส่วนยานยนต์อย่างครบวงจร
- นำสินค้าเข้าร่วมงานแสดงสินค้าชิ้นส่วนยานยนต์ที่ประเทศไต้หวัน (AMPA Show) เป็นครั้งแรกและเริ่มส่งออกสินค้าไปจำหน่ายในต่างประเทศ

- ย้ายโรงงานจากลำลูกกา คลอง 4 มายังลำลูกกา คลอง 7 พื้นที่ใช้สอยรวม 16,000 ตร.ม.

- เพิ่มสายการผลิตงานชุบโครเมียมในระบบอัตโนมัติ อีก 1 สายการผลิต ใช้เทคโนโลยีและน้ำยาที่เป็นมิตรต่อสิ่งแวดล้อม

- สร้างอาคารคลังเก็บวัตถุดิบเพื่อรองรับการขยายตัวของการผลิต ขนาดพื้นที่ 1,800 ตร.ม.

- เข้าตลาดหลักทรัพย์ mai เมื่อ 20 กันยายน 2555

3

- ซื้อที่ดิน 5-2-99 ไร่เพื่อก่อสร้างอาคารสำนักงาน และอาคารวิศวกรรม

- สร้างอาคารสำนักงาน
- สร้างอาคารคลังสินค้า 3 ชั้น พื้นที่ใช้สอย 24,000 ตร.ม.

The Signing of The Memorandum of Understanding (MOU) for Business Cooperation on Biomass Power Plant Projects



2553 / 2010

2554 / 2011

2555 / 2012

2556 / 2013

2557 / 2014

4

2558 / 2015

2560 / 2017

2563 / 2020

- เพิ่มทุนจดทะเบียนเป็น 295 ล้านบาท โดยออกหุ้นสามัญใหม่จำนวน 95 ล้านหุ้น มูลค่าที่ตราไว้ หุ้นละ 1 บาท

- ขยายกำลังการผลิต 49% ในกลุ่มงานกันชนและหน้ากระบัง
- ขยายกำลังการผลิต ในส่วน R&D

The investment in the Joint Venture Company name "ALP FPI PARTS PRIVATE LIMITED"



Hydrogen Vehicle



The investment in the Joint Venture Company name "Fortune-Parts Industry Ecuador Cia, Ltda."



6



Product Variety and Services

- 1.1 ชิ้นส่วนอะไหล่รถยนต์เพื่อทดแทน



- 1.2 ชิ้นส่วนพลาสติกที่ผลิตให้เจ้าของตราสินค้า



1. สินค้าที่ผลิตเอง



- 2.1 ชิ้นส่วนรถยนต์เพื่อทดแทน



- 2.2 ชิ้นส่วนอะไหล่รถยนต์ภายใต้ตราสินค้าของค่ายรถยนต์



2. สินค้าเข้ามาเพื่อขาย "ชาติการค้า"



- ออกแบบผลิตภัณฑ์
- ออกแบบและสร้างแม่พิมพ์
- ฉีดพลาสติก
- ชุบโครเมียม
- ฟันสี

3. งานบริการ



Business Expansion



- ✓ FPI products are export to more than **136 countries**.
- ✓ Expand international plant to **5 countries in 5 years**.
- ✓ FPI target at automotive global production for 90 M.unit /year and 1,500 M. vehicles in world wide.



5 Years in 5 Countries

Business Expansion (Long term plan)

- Sale Growth
- Logistic Cost Saving
- Tax Benefit

☐ N. America

- U.S.A.

☐ S. America

- Ecuador
- Brazil
- Mexico

- ✓ Ecuador
- ✓ India

☐ EUROPE

- Turkey
- Hungary
- Russia
- Czech Republic
- U.K.

☐ ASIA

- Thailand
- India

☐ AFRICA

- Egypt
- Tunisia
- South Africa



Mr. Por Tanadumrongsak
President



Mr. Sangcharean Tanadumrongsak
Vice President



Mr. Sompol Tanadumrongsak
Managing Director



Mr. Somkit Tanadumrongsak	Mr. Yanyongchai Tanadumrongsak	Mrs. Raweewan Mathong	Mrs. Nussara Tanadumrongsak	Ph.D. Naris Chaiyasoot	Mr. Anant Gatepithaya	Mr. Purnipat Sinacharoen	Mr. Suthanal Prasertsan	Mr. Anantachai Yoonprathom
Director	Director	Director	Director	Director and President of The Audit Committee	Director and The Audit Committee	Director and The Audit Committee	Director and The Audit Committee	Director and The Audit Committee

- คณะกรรมการตรวจสอบ (Audit Committee)
- คณะกรรมการสรรหาและกำหนดค่าตอบแทน (Nominating and Remuneration Committee)
- คณะกรรมการบริหารความเสี่ยง (Risk Management Committee)
- คณะกรรมการกำกับและดูแลกิจการที่ดีและความรับผิดชอบต่อสังคม (CORPORATE GOVERNANCE AND CORPORATE SOCIAL RESPONSIBILITY COMMITTEE)
 - การตรวจสอบภายในองค์กร (IQA)
 - การตรวจสอบโดยผู้ตรวจสอบภายใน (IA)
 - การตรวจสอบโดยผู้ให้การรับรองระบบ (CB)
 - การตรวจสอบโดยผู้ตรวจสอบบัญชี (E&Y)



คณะกรรมการตรวจสอบ (Audit Committee)

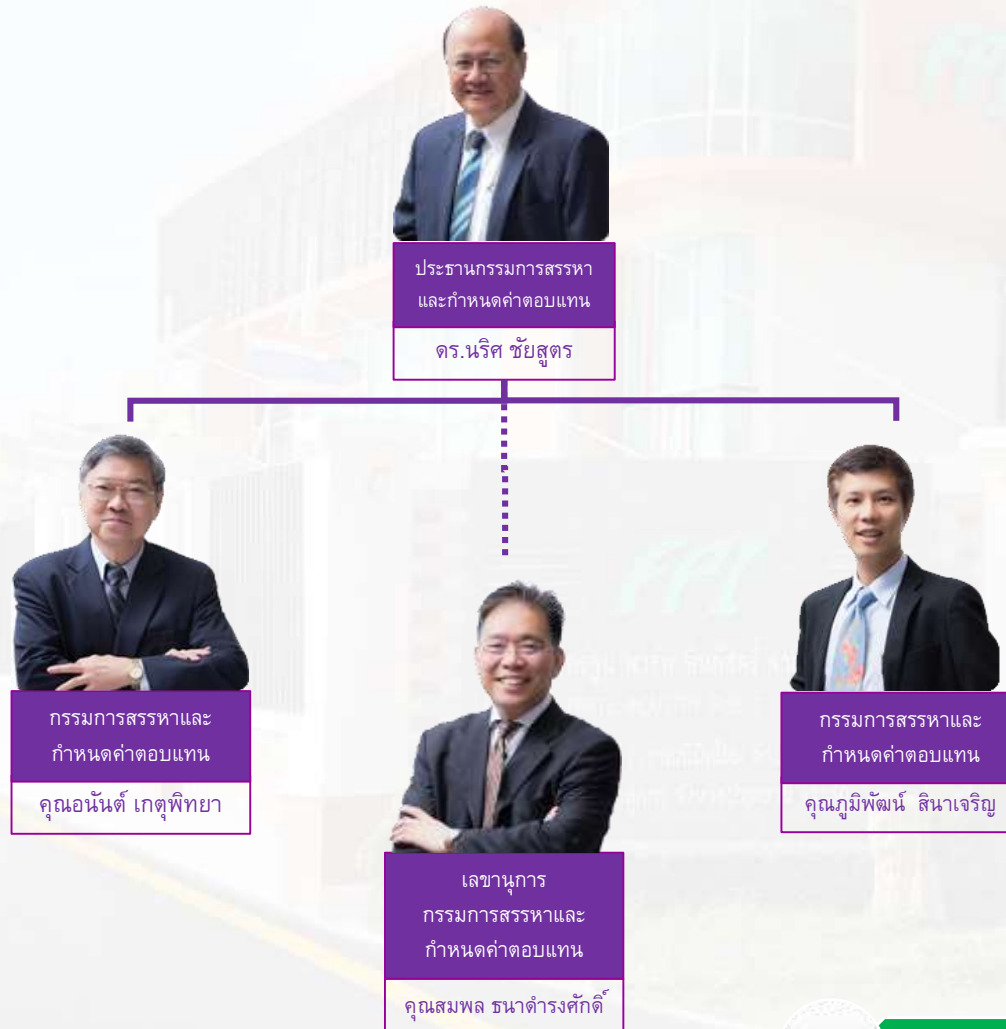


- คณะกรรมการตรวจสอบ (Audit Committee)
- คณะกรรมการสรรหาและกำหนดค่าตอบแทน (Nominating and Remuneration Committee)
- คณะกรรมการบริหารความเสี่ยง (Risk Management Committee)
- คณะกรรมการกำกับดูแลกิจการที่ดีและความรับผิดชอบต่อสังคม (CORPORATE GOVERNANCE AND CORPORATE SOCIAL RESPONSIBILITY COMMITTEE)
 - การตรวจสอบภายในองค์กร (IQA)
 - การตรวจสอบโดยผู้ตรวจสอบภายใน (IA)
 - การตรวจสอบโดยผู้ให้การรับรองระบบ (CB)
 - การตรวจสอบโดยผู้ตรวจสอบบัญชี (E&Y)



โครงสร้างการบริหารจัดการ

คณะกรรมการสรรหาและกำหนดค่าตอบแทน
(Nominating and Remuneration Committee)



- คณะกรรมการตรวจสอบ (Audit Committee)
- คณะกรรมการสรรหาและกำหนดค่าตอบแทน (Nominating and Remuneration Committee)
- คณะกรรมการบริหารความเสี่ยง (Risk Management Committee)
- คณะกรรมการกำกับและดูแลกิจการที่ดีและความรับผิดชอบต่อสังคม (CORPORATE GOVERNANCE AND CORPORATE SOCIAL RESPONSIBILITY COMMITTEE)
 - การตรวจสอบภายในองค์กร (IQA)
 - การตรวจสอบโดยผู้ตรวจสอบภายใน (IA)
 - การตรวจสอบโดยผู้ให้การรับรองระบบ (CB)
 - การตรวจสอบโดยผู้ตรวจสอบบัญชี (E&Y)



คณะกรรมการบริหารความเสี่ยง (Risk Management Committee)



ประธานกรรมการ
บริหารความเสี่ยง
คุณอนันต์ เกตุพิทยา



รองประธานกรรมการ
บริหารความเสี่ยง
คุณสมพล ธนาดำรงศักดิ์

กรรมการบริหารความเสี่ยง

คุณนุตรา ธนาดำรงศักดิ์	คุณศรุตดา ซิดเชื้อ	คุณจารุวรรณ ฉัตรวิเชียร	คุณสรยุทธ์ อุยบวน	คุณสังเวียน มีทอง	คุณธงไชย วิวงศ์	คุณนาคติยา กลั่นจันทร์	คุณประจักษ์ ศรีภา	คุณณัฐวัชร รดแก้ว	คุณโกสพ หมื่นอนันต์
---------------------------	-----------------------	----------------------------	----------------------	----------------------	--------------------	---------------------------	----------------------	----------------------	------------------------

- คณะกรรมการตรวจสอบ (Audit Committee)
- คณะกรรมการสรรหาและกำหนดค่าตอบแทน (Nominating and Remuneration Committee)
- **คณะกรรมการบริหารความเสี่ยง (Risk Management Committee)**
- คณะกรรมการกำกับและดูแลกิจการที่ดีและความรับผิดชอบต่อสังคม (CORPORATE GOVERNANCE AND CORPORATE SOCIAL RESPONSIBILITY COMMITTEE)
 - การตรวจสอบภายในองค์กร (IQA)
 - การตรวจสอบโดยผู้ตรวจสอบภายใน (IA)
 - การตรวจสอบโดยผู้ให้การรับรองระบบ (CB)
 - การตรวจสอบโดยผู้ตรวจสอบบัญชี (E&Y)



โครงสร้างการบริหารจัดการ

คณะกรรมการกำกับดูแลกิจการที่ดี และความรับผิดชอบต่อสังคม
(CORPORATE GOVERNANCE AND CORPORATE SOCIAL RESPONSIBILITY COMMITTEE)



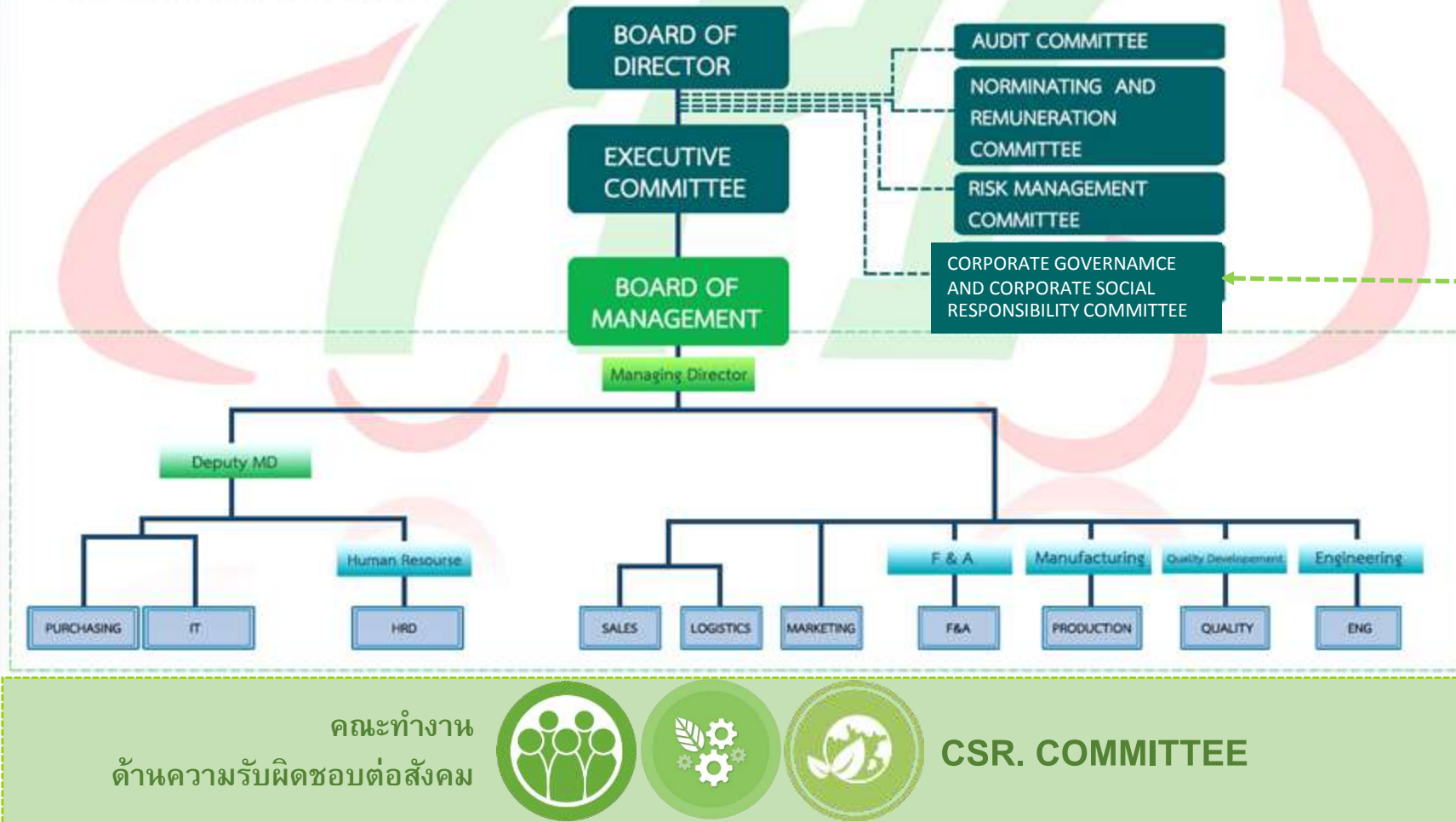
- คณะกรรมการตรวจสอบ (Audit Committee)
- คณะกรรมการสรรหาและกำหนดค่าตอบแทน (Nominating and Remuneration Committee)
- คณะกรรมการบริหารความเสี่ยง (Risk Management Committee)
- คณะกรรมการกำกับดูแลกิจการที่ดีและความรับผิดชอบต่อสังคม (CORPORATE GOVERNANCE AND CORPORATE SOCIAL RESPONSIBILITY COMMITTEE)
 - การตรวจสอบภายในองค์กร (IQA)
 - การตรวจสอบโดยผู้ตรวจสอบภายใน (IA)
 - การตรวจสอบโดยผู้ให้การรับรองระบบ (CB)
 - การตรวจสอบโดยผู้ตรวจสอบบัญชี (E&Y)



โครงสร้างการบริหารจัดการ



ORGANIZATION CHART

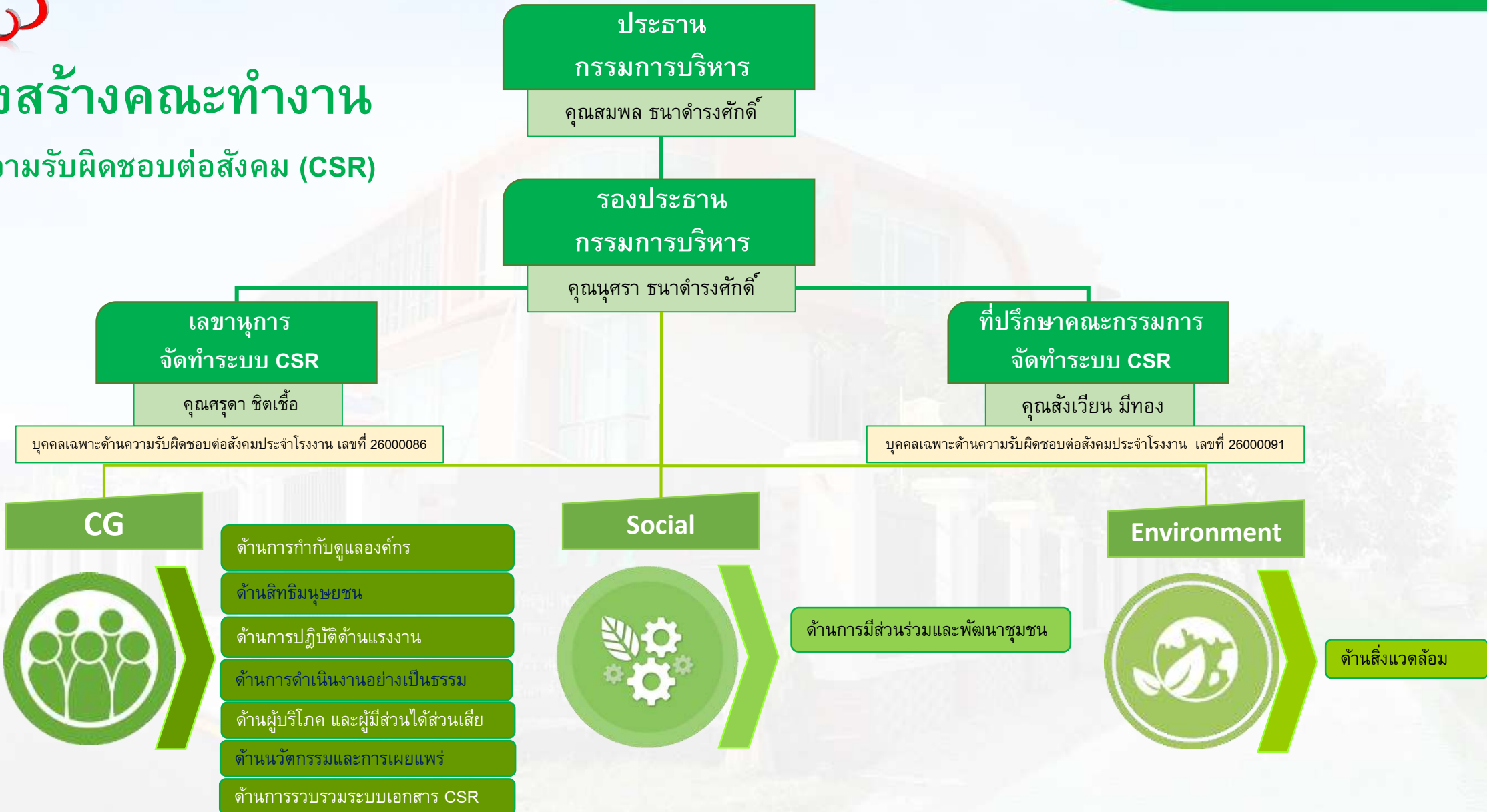


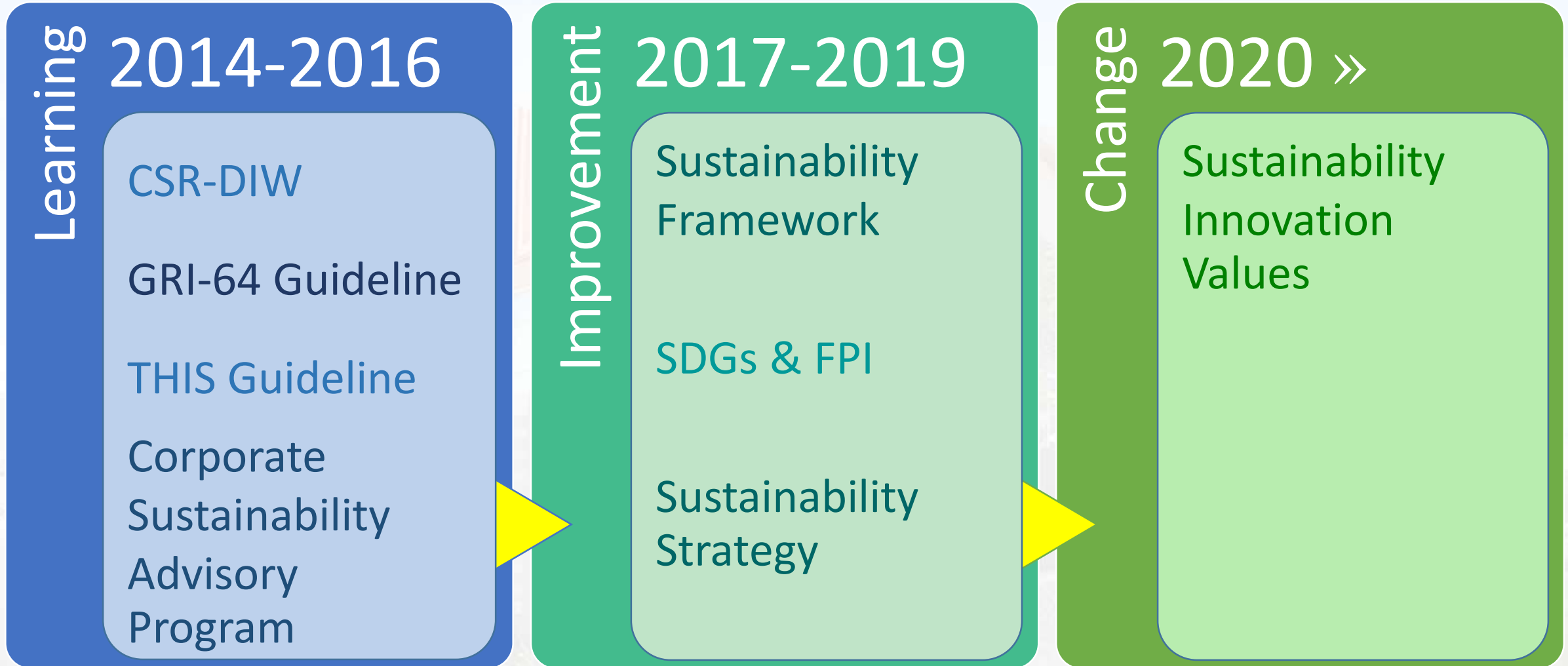
- คณะกรรมการตรวจสอบ (Audit Committee)
- คณะกรรมการสรรหาและกำหนดค่าตอบแทน (Nominating and Remuneration Committee)
- คณะกรรมการบริหารความเสี่ยง (Risk Management Committee)
- คณะกรรมการกำกับและดูแลกิจการที่ดีและความรับผิดชอบต่อสังคม (CORPORATE GOVERNANCE AND CORPORATE SOCIAL RESPONSIBILITY COMMITTEE)
 - การตรวจสอบภายในองค์กร (IQA)
 - การตรวจสอบโดยผู้ตรวจสอบภายใน (IA)
 - การตรวจสอบโดยผู้ให้การรับรองระบบ (CB)
 - การตรวจสอบโดยผู้ตรวจสอบบัญชี (E&Y)





โครงสร้างคณะกรรมการ ด้านความรับผิดชอบต่อสังคม (CSR)





Sustainability Framework



- 10 ลดความเหลื่อมล้ำภายในและระหว่างประเทศ
- 11 สร้างเมืองและชุมชนที่ครอบคลุม
- 12 ส่งเสริมรูปแบบการผลิตและการบริโภคที่ยั่งยืน
- 13 ดำเนินการอย่างเร่งด่วนเพื่อรับมือกับผลกระทบจากการเปลี่ยนแปลงสภาพภูมิอากาศ
- 14 อนุรักษ์แหล่งน้ำ ทะเล แม่น้ำ และมหาสมุทรให้ปลอดภัย
- 15 ส่งเสริมการใช้ประโยชน์อย่างยั่งยืนของระบบนิเวศบนบก
- 16 ส่งเสริมสันติภาพ ยุติธรรม และสถาบันที่เข้มแข็ง



Sustainability Strategy



ประเด็นด้านความยั่งยืน

FPI Materiality



มาก

สำคัญต่อ ผู้มีส่วนได้เสีย

- การกำกับดูแลกิจการที่ดี CG
- การบริหารห่วงโซ่อุปทาน
- การปฏิบัติต่อแรงงานด้วยความเป็นธรรมและสิทธิมนุษยชน

- การบริหารความเสี่ยง
- การพัฒนาบุคลากร
- ความพึงพอใจของลูกค้า
- การเจริญเติบโตทางธุรกิจ
- สภาพแวดล้อมและความปลอดภัยในการทำงาน

- การพัฒนาชุมชนและการมีส่วนร่วม
- การร่วมเป็นเครือข่ายกับหน่วยงานภาครัฐ
- ความสอดคล้องกฎหมาย

- การจัดการนวัตกรรม
- การจัดการพลังงาน
- การจัดการน้ำ
- การจัดการของเสียและสิ่งปนเปื้อน

น้อย

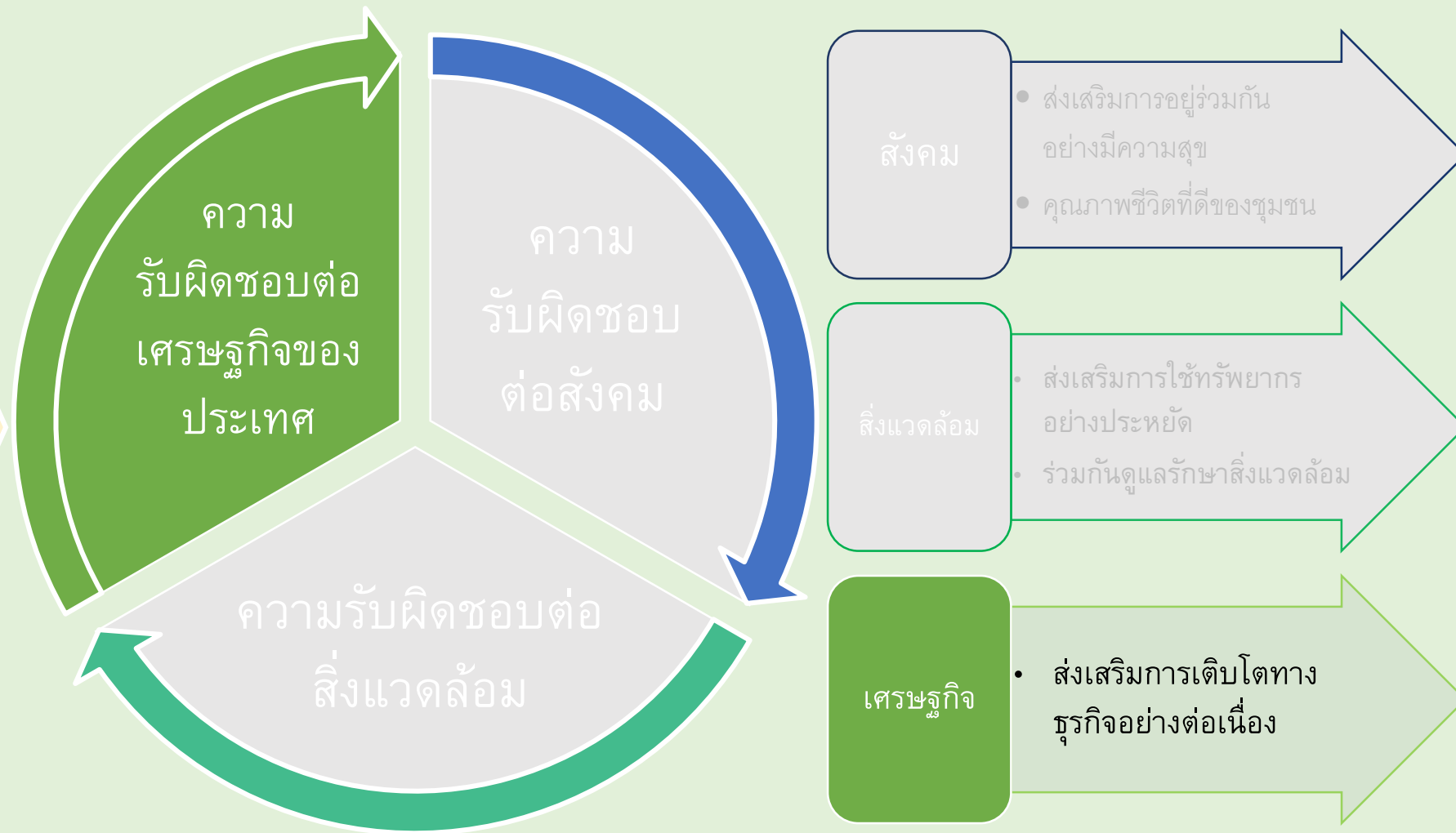
สำคัญต่อ FPI

มาก

แนวทางการพัฒนาที่ยั่งยืน



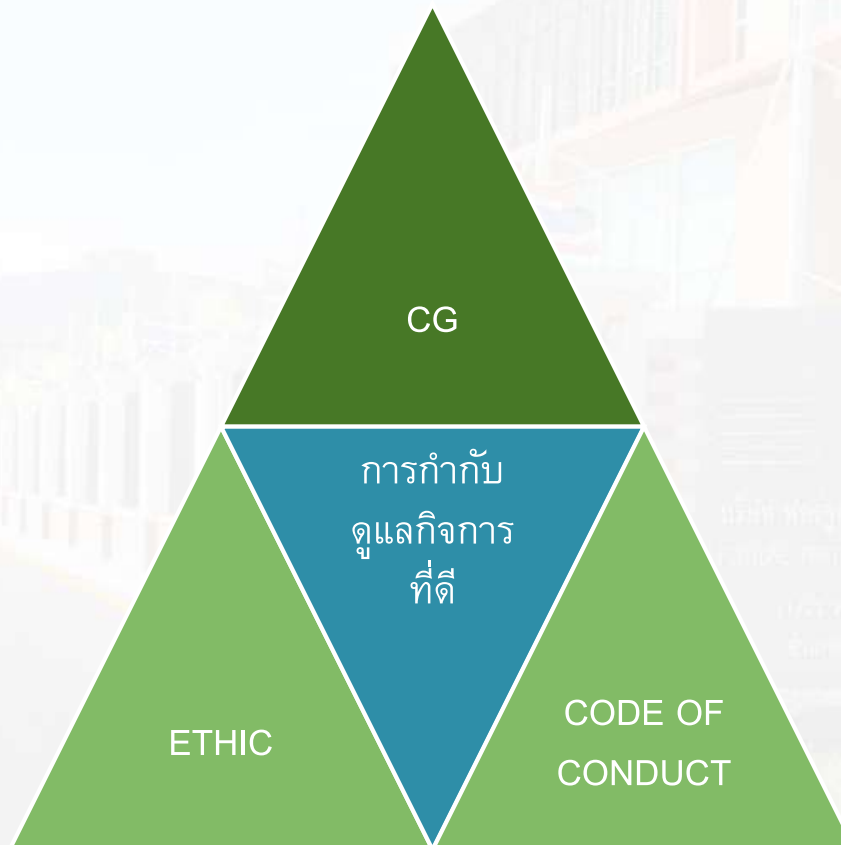
FPI นำกรอบ
การพัฒนาอย่างยั่งยืน
มาช่วยในการขับเคลื่อนธุรกิจ
ให้เกิดนวัตกรรมผลิตภัณฑ์
นวัตกรรมด้านบริการ
และนวัตกรรมกระบวนการ



การกำกับดูแลกิจการที่ดี



บริษัทฯ ให้ความสำคัญกับนโยบายการกำกับดูแลกิจการที่ดี จรรยาบรรณทางธุรกิจ และคณะกรรมการบริษัทได้นำหลักเกณฑ์ การกำกับดูแลกิจการที่ดีมาเป็นแนวทางในการบริหารจัดการดังนี้



การเผยแพร่นโยบายให้พนักงานและผู้มีส่วนได้เสียทุกส่วนได้รับทราบในช่องทางต่าง ๆ

1. นโยบายการกำกับดูแลกิจการ

- ✓ สิทธิของผู้ถือหุ้น
- ✓ การปฏิบัติต่อผู้ถือหุ้นอย่างเท่าเทียมกัน
- ✓ บทบาทของผู้มีส่วนได้ส่วนเสีย
- ✓ การเปิดเผยข้อมูลและความโปร่งใส
- ✓ ความรับผิดชอบของคณะกรรมการ

2. จริยธรรมธุรกิจ

- ✓ นโยบายความรับผิดชอบต่อผู้ถือหุ้น
- ✓ นโยบายในการปฏิบัติต่อลูกค้าและคุณภาพผลิตภัณฑ์
- ✓ นโยบายและการปฏิบัติต่อคู่ค้า และ/หรือเจ้าหน้าที่
- ✓ นโยบายและการปฏิบัติต่อพนักงาน
- ✓ นโยบายการปฏิบัติตนของพนักงานและการปฏิบัติต่อพนักงานอื่น
- ✓ นโยบายและการปฏิบัติต่อคู่แข่งทางการค้า
- ✓ นโยบายความรับผิดชอบต่อสังคมและสิ่งแวดล้อม
- ✓ นโยบายต่อต้านการคอร์รัปชัน

3. จรรยาบรรณกรรมการและพนักงาน

- ✓ การปฏิบัติตนและการปฏิบัติต่อผู้ร่วมงาน
- ✓ ความขัดแย้งทางผลประโยชน์
- ✓ การรักษาและใช้ทรัพย์สินของบริษัท
- ✓ การให้หรือรับของขวัญหรือการบันเทิง
- ✓ การซื้อขายหลักทรัพย์และการใช้ข้อมูลภายใน
- ✓ การควบคุมและตรวจสอบภายในและการรายงานทางการเงิน
- ✓ ห้ามทำการทุจริต



Corporate Governance Code 2560



Integrated หลักการ CG เดิม + ความรับผิดชอบต่อสังคม (ESG) เข้าไปในกระบวนการธุรกิจ (CG In Substance)

CG เดิม

1. สิทธิของผู้ถือหุ้น
2. การปฏิบัติต่อผู้ถือหุ้นอย่างเท่าเทียมกัน
3. บทบาทของผู้มีส่วนได้เสีย
4. การเปิดเผยข้อมูลและความโปร่งใส
5. ความรับผิดชอบต่อสังคมของคณะกรรมการ



1

ตระหนักถึงบทบาทและความรับผิดชอบต่อคณะกรรมการในฐานะ**ผู้นำองค์กร**ที่สร้างคุณค่าให้แก่กิจการอย่างยั่งยืน (**LEADER**)

2

กำหนดวัตถุประสงค์และเป้าหมายหลักของกิจการที่เป็นไปเพื่อ**ความยั่งยืน** (**SUSTAINABLE**)

3

เสริมสร้างคณะกรรมการที่มีประสิทธิผล

4

สรรหาและพัฒนาผู้บริหารระดับสูงและ**การบริหารบุคลากร (HR)**

5

ส่งเสริม**นวัตกรรม**และการประกอบธุรกิจอย่างมีความรับผิดชอบต่อสังคม (**INNOVATION / IT GOVERNANCE**)

6

ดูแลให้มีระบบการบริหารความเสี่ยงและการควบคุมภายในที่เหมาะสม

7

รักษาความน่าเชื่อถือทางการเงินและการเปิดเผยข้อมูล

8

สนับสนุนการมีส่วนร่วมและการสื่อสารกับผู้ถือหุ้น

กำหนดนโยบายและคู่มือเป็นแนวทางปฏิบัติแก่ผู้มีส่วนได้เสีย



บริษัท ฟอจูน พาร์ท อินดัสตรี จำกัด (มหาชน)

นโยบายการกำกับดูแลกิจการ

คณะกรรมการบริษัท ฟอจูน พาร์ท อินดัสตรี จำกัด (มหาชน) มุ่งมั่นดำเนินธุรกิจโดยยึดหลักการกำกับดูแลกิจการที่ดี และยึดมั่นในจรรยาบรรณธุรกิจ เพื่อให้การดำเนินงานของบริษัทฯ เป็นไปอย่างโปร่งใส มีประสิทธิภาพ สร้างความเชื่อมั่นแก่ผู้ถือหุ้น ผู้ลงทุน ตลอดจนผู้มีส่วนได้เสียทุกกลุ่ม เพื่อเพิ่มขีดความสามารถในการแข่งขันของบริษัทฯ คณะกรรมการบริษัทฯ จึงได้กำกับดูแลให้มีการดำเนินการตามนโยบายการกำกับดูแลกิจการที่ดีอย่างเคร่งครัด

นโยบายการกำกับดูแลกิจการ

บริษัทฯ มุ่งมั่นต่อการดำเนินธุรกิจให้มีความเจริญเติบโตอย่างมั่นคงและยั่งยืน ด้วยการสร้างมูลค่าเพิ่มให้แก่ผู้ถือหุ้น และคุณค่าร่วมให้แก่ผู้มีส่วนได้เสียทุกภาคส่วน คณะกรรมการบริษัทฯ ได้ให้ความสำคัญต่อการปฏิบัติตามแนวทางของตลาดหลักทรัพย์แห่งประเทศไทย เพื่อให้มีระบบธรรมาภิบาลที่ดี (Good Corporate Governance) โดยคณะกรรมการบริษัทฯ ได้กำหนดนโยบายการกำกับดูแลกิจการ และจรรยาบรรณ จริยธรรมทางธุรกิจ สำหรับกรรมการ ผู้บริหาร และพนักงาน เพื่อให้ทุกคนนำไปใช้เป็นแนวทางในการปฏิบัติงานต่อผู้มีส่วนได้เสียทุกภาคส่วนตั้งแต่การปฐมนิเทศพนักงานใหม่ ปลูกจิตสำนึกและยึดมั่นพนักงานอย่างต่อเนื่องผ่านการอบรมสัมมนา การจัดโปรแกรมการเรียนรู้และกิจกรรมต่างๆ ซึ่งได้มีประกาศและสื่อสารให้พนักงานได้รับทราบ รวมทั้งเผยแพร่ไว้ในเว็บไซต์ของบริษัทฯ (www.fpiautoparts.com) โดยมีวัตถุประสงค์เพื่อให้พนักงานของบริษัทฯ ตลอดจนผู้ที่เกี่ยวข้อง มีความรู้ ความเข้าใจ ในหลักการกำกับดูแลกิจการเป็นไปในทิศทางเดียวกันด้วยการยึดมั่นต่อความโปร่งใส เป็นธรรม ตรวจสอบได้ มีจริยธรรมในการดำเนินธุรกิจ มีการปฏิบัติที่สอดคล้องกับหลักกฎระเบียบข้อบังคับและกฎหมายต่างๆ ที่เกี่ยวข้อง ตลอดจนมีความรับผิดชอบต่อเศรษฐกิจ สังคมและสิ่งแวดล้อม

คณะกรรมการบริษัทฯ มีความเชื่อมั่นว่า นโยบายการกำกับดูแลกิจการที่ดี และจรรยาบรรณทางธุรกิจ จะเป็นปัจจัยสำคัญที่ส่งผลให้บริษัทฯ ก้าวสู่การเป็นบริษัทชั้นนำที่มีความเจริญเติบโตอย่างมั่นคงและยั่งยืน ควบคู่ไปกับการมีส่วนร่วมในการพัฒนาระบบเศรษฐกิจ สังคม และสิ่งแวดล้อมของประเทศก่อให้เกิดความเชื่อมั่นและภาพลักษณ์ที่ดีให้แก่ผู้ถือหุ้น นักลงทุน ตลอดจนผู้มีส่วนได้เสียทุกภาคส่วน ทั้งในปัจจุบันและอนาคตทั้งนี้คณะกรรมการบริษัทฯ ได้มีการพิจารณาทบทวนปรับปรุงนโยบายการกำกับดูแลกิจการ เพื่อให้มีนโยบายดังกล่าวมีความสมบูรณ์ มีความทันสมัย สอดคล้องเหมาะสมกับสถานการณ์และเป็นปัจจุบัน ตลอดจนกำหนดให้มีการประเมินผลการปฏิบัติงานของกรรมการ ประเมินผลการรับรู้และการปฏิบัติตามหลักการกำกับดูแลกิจการที่ดีของพนักงาน ตลอดจนรับการประเมินผลการปฏิบัติตามหลักเกณฑ์ของหน่วยงานกำกับดูแล เช่น ก.ล.ด ตลาดหลักทรัพย์ฯ สมาคมส่งเสริมสถาบันกรรมการบริษัทไทย (IOD) และสมาคมส่งเสริมผู้ลงทุนไทย เพื่อยกระดับการกำกับดูแลกิจการที่ดีของบริษัทฯ สู่มาตรฐานสากล

นโยบาย อาชีวอนามัย ความปลอดภัย สิ่งแวดล้อม และการจัดการพลังงาน

บริษัท ฟอจูน พาร์ท อินดัสตรี จำกัด (มหาชน) ผู้ผลิตอุปกรณ์และชิ้นส่วนยานยนต์ ที่มีการจัดจำหน่ายทั้งในและต่างประเทศ ได้ตระหนักถึงความสำคัญของการจัดการด้านอาชีวอนามัย ความปลอดภัย สิ่งแวดล้อม และพลังงาน ซึ่งเรื่องดังกล่าวถือเป็นส่วนหนึ่งในการดำเนินงานที่ผู้บริหารทุกระดับต้องให้การส่งเสริม สนับสนุนและถือเป็นความรับผิดชอบโดยตรงร่วมกัน จึงขอประกาศนโยบาย อาชีวอนามัย ความปลอดภัย สิ่งแวดล้อมและการจัดการพลังงาน เพื่อเป็นแนวทางในการปฏิบัติงาน ดังนี้

1. มุ่งมั่นที่จะปฏิบัติให้ถูกต้องสอดคล้องกับ กฎหมาย ข้อกำหนดของลูกค้า และข้อบังคับต่างๆ อย่างมีประสิทธิภาพ
2. ให้ความสำคัญด้านทรัพยากรที่จำเป็น และข้อมูลสารสนเทศอย่างเพียงพอ เพื่อให้บรรลุวัตถุประสงค์และเป้าหมายของด้านอาชีวอนามัย ความปลอดภัย สิ่งแวดล้อม และการจัดการพลังงาน และดำรงรักษาระบบบริหารจัดการไว้
3. บริษัทฯ จะสนับสนุนการออกแบบ จัดซื้อ จัดหาเครื่องจักร เครื่องมือ อุปกรณ์การผลิต และบริการอื่น ๆ ที่จำเป็น เพื่อการปรับปรุงสมรรถนะการไหลส่งงาน และ เพื่ออาชีวอนามัย ความปลอดภัย สิ่งแวดล้อม ในการทำงานที่
4. มุ่งมั่นที่จะควบคุม ป้องกัน การเกิดอุบัติเหตุ จากการทำงาน โดย มีเป้าหมายที่จะลดสถิติการประสบอันตราย ของพนักงาน ให้เป็นศูนย์
5. มุ่งมั่นที่จะควบคุม ให้ การเกิดมลพิษทางอากาศ / น้ำเสีย / ขยะอุตสาหกรรม รวมถึงภาวะอื่นๆ ที่เกิดจากกระบวนการทำงาน ต้อง ไม่เกินเกณฑ์ที่กำหนดค่าทางผลจะต้องไม่ส่งผลกระทบต่อสิ่งแวดล้อมและชุมชน
6. บริษัทฯ จะดำเนินการปรับปรุงสมรรถนะพลังงานอย่างต่อเนื่อง โดยมีเป้าหมายลดการใช้พลังงานลง 10 % ภายในปี 2562 จากระดับการใช้พลังงาน ในปีปัจจุบัน
7. สนับสนุนให้มีการพัฒนาทรัพยากรบุคคล โดยการจัดการฝึกอบรมและสร้างจิตสำนึกในการที่จะปฏิบัติงานให้มีความปลอดภัย รักษาสิ่งแวดล้อม การใช้และการอนุรักษ์พลังงานอย่างมีคุณภาพ
8. ให้ความสำคัญกับองค์กรต่างๆ ของทางราชการและเอกชน เพื่อสนับสนุนกิจกรรมด้านอาชีวอนามัย ความปลอดภัย สิ่งแวดล้อมรวมทั้ง การอนุรักษ์พลังงาน และการใช้ทรัพยากรให้เกิดประโยชน์สูงสุด
9. ทบทวนวัตถุประสงค์ เป้าหมาย แผนปฏิบัติงานด้านการอนุรักษ์พลังงาน ผลการดำเนินงานด้านอาชีวอนามัย ความปลอดภัย สิ่งแวดล้อม และการจัดการพลังงาน อย่างสม่ำเสมอทุกปี
10. ลดปริมาณการปล่อยก๊าซเรือนกระจกลง 10% ภายใน 3 ปี หมายเหตุ การลดปริมาณการปล่อยก๊าซเรือนกระจกให้เปรียบเทียบข้อมูลที่ได้ ปริมาณการใช้ไอน้ำในแต่ละปี

ผู้บริหารสูงสุดจะทบทวนนโยบายเป็นประจำทุกปี และเผยแพร่ให้ผู้มีส่วนได้เสียได้รับทราบ เพื่อให้เข้าใจ ยึดถือปฏิบัติร่วมกัน ทั้งนี้การจัดการ ด้านอาชีวอนามัย ความปลอดภัย สิ่งแวดล้อมและพลังงาน ถือเป็นหน้าที่ความรับผิดชอบต่อพนักงานทุกคนโดยผู้บริหารพร้อมให้การ ส่งเสริม สนับสนุนและพร้อมที่จะเผยแพร่สู่สาธารณะ

ประกาศ ณ วันที่ 9 กุมภาพันธ์ 2562
(นายสมพล ธนารัตน์รักษา)
กรรมการผู้จัดการ



สร้างความรู้ความเข้าใจ



http://www.irplus.in.th/Listed/FPI/pdf/The_Anti_th.pdf

http://www.irplus.in.th/Listed/FPI/pdf/BUSINESS_CODE_OF_CONDUCT_250517_T.pdf

<http://www.irplus.in.th/Listed/FPI/board.asp>



สร้างความรู้ความเข้าใจโดยกรรมการบริษัท

2 ครั้ง / ปี

สร้างความรู้ความเข้าใจโดยผู้บริหาร

1 ครั้ง / เดือน

สร้างความรู้ความเข้าใจโดยหัวหน้างาน

- ประชุมนิเทศน์พนักงานใหม่ 1 ครั้ง / เดือน
- ฝึกอบรม
- Morning Talk
- Website : internet / intranet / Social Media

สร้างความรู้ความเข้าใจ

สร้างความรู้ความเข้าใจ ตามสายการบังคับบัญชา / ตามกลุ่มการทำงานด้วยสื่อสังคมออนไลน์



FPI APQP TEAM(51)

10:14

แจ้งประชาสัมพันธ์ค่ะ ทางบริษัทได้มีการทบทวนนโยบายการกำกับดูแลกิจการที่ดี, นโยบายอาชีวอนามัยความปลอดภัย สิ่งแวดล้อม และการจัดการพลังงาน รวมถึงคู่มือประกอบการใช้นโยบายว่าด้วยการต่อต้านการทุจริตคอร์ปชั่น, คู่มือบริหารความเสี่ยง, คู่มือการประเมินและรายงานบรรณธุรกิจ ทั้งนี้ทุกท่านสามารถเข้าไปดูรายละเอียดได้ที่ ไลน์ u:\Sustainability\ นโยบายการดำเนินธุรกิจที่ยั่งยืน ค่ะ

จำนวน 7 10:27

จำนวน 7 10:27

FPI Manager Gro... (7)

วันนี้

แจ้งประชาสัมพันธ์ค่ะ ทางบริษัทได้มีการทบทวนนโยบายการกำกับดูแลกิจการที่ดี, นโยบายอาชีวอนามัยความปลอดภัย สิ่งแวดล้อม และการจัดการพลังงาน รวมถึงคู่มือประกอบการใช้นโยบายว่าด้วยการต่อต้านการทุจริตคอร์ปชั่น, คู่มือบริหารความเสี่ยง, คู่มือการประเมินและรายงานบรรณธุรกิจ ทั้งนี้ทุกท่านสามารถเข้าไปดูรายละเอียดได้ที่ ไลน์ u:\Sustainability\ นโยบายการดำเนินธุรกิจที่ยั่งยืน ค่ะ

10:27

10:27

Safety Patrol... (38)

10:20

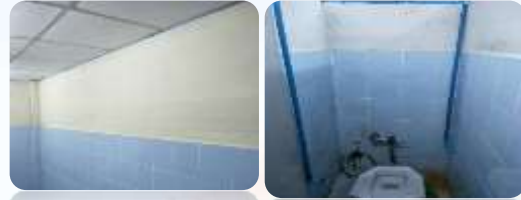
แจ้งประชาสัมพันธ์ค่ะ ทางบริษัทได้มีการทบทวนนโยบายการกำกับดูแลกิจการที่ดี, นโยบายอาชีวอนามัยความปลอดภัย สิ่งแวดล้อม และการจัดการพลังงาน รวมถึงคู่มือประกอบการใช้นโยบายว่าด้วยการต่อต้านการทุจริตคอร์ปชั่น, คู่มือบริหารความเสี่ยง, คู่มือการประเมินและรายงานบรรณธุรกิจ ทั้งนี้ทุกท่านสามารถเข้าไปดูรายละเอียดได้ที่ ไลน์ u:\Sustainability\ นโยบายการดำเนินธุรกิจที่ยั่งยืน ค่ะ

จำนวน 3 10:27

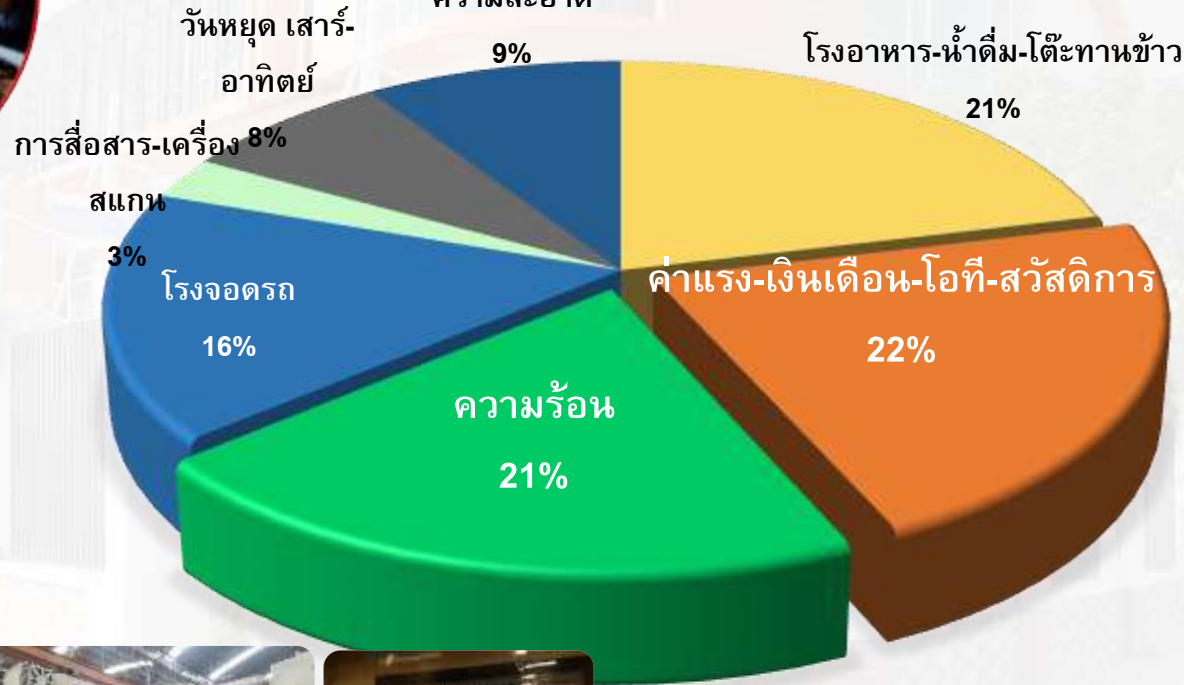
จำนวน 3 10:27



กล่องแดงปลดทุกข์



จำนวนห้องน้ำ-
ความสะอาด



วัตถุประสงค์ของชุด Barrel ที่ได้ทำการติดตั้งชุด Induction Heater ซึ่งตั้งอุณหภูมิที่ชุด Barrel อยู่ระหว่าง 200-235 °C โดยทำการกำหนดระยะที่วัดโดยห่างจากชุด Barrel 10 , 20 , 30 , 40 CM ตามลำดับดังนี้

- 1.ที่ระยะ 10 CM. วัดได้ ก่อน 50 °C หลัง 30.8 °C
2. ที่ระยะ 20 CM. วัดได้ก่อน 47.2 °C หลัง 30.9 °C
- 3.ที่ระยะ 30 CM. วัดได้ ก่อน 35.1 °C หลัง 30.9 °C
- 4.ที่ระยะ 40 CM. วัดได้ ก่อน 34.3 °C หลัง 30.4 °C

24/04/2560

การกำกับดูแลกิจการที่ดี

การต่อต้านทุจริต

- กำหนดนโยบายการต่อต้านการทุจริตคอร์รัปชัน ในคู่มือการกำกับดูแลกิจการที่ดี
- กำหนดช่องทางการแจ้งเบาะแส
- มาตรการคุ้มครองผู้แจ้งเบาะแส หรือผู้ร้องเรียน



การยื่นข้อร้องเรียน

จดหมาย : เลขานุการบริษัท/กรรมการผู้จัดการ/
คณะกรรมการตรวจสอบ

แฟกซ์ : 02-993-0602

โทรศัพท์ : 02-993-4970-77 ต่อ112(เลขานุการบริษัทฯ)

เว็บไซต์ : www.fpiautoparts.com

อีเมลล์ : wan.winnie19@gmail.com

การแจ้งข้อร้องเรียน
และเบาะแสการทุจริต



ผลการดำเนินงานในปีที่ผ่านมา



กรอบแนวทางการบริหารความเสี่ยง (Risk management framework)



เพื่อให้บรรลุตามเป้าหมายของบริษัทฯ
จึงได้กำหนดกรอบแนวทางการ
จัดการไว้ 3 องค์ประกอบหลักคือ

- 1.การกำกับดูแลความเสี่ยง
(Risk governance)
- 2.โครงสร้างพื้นฐานบริหารความเสี่ยง
(Risk management Infrastructure)
- 3.กระบวนการบริหารความเสี่ยง
(Risk management process)

แนวทางการจัดการความเสี่ยง

บริษัทได้กำหนดแนวทางการจัดการความเสี่ยงที่ส่งผลกระทบต่อการดำเนินงานธุรกิจดังนี้

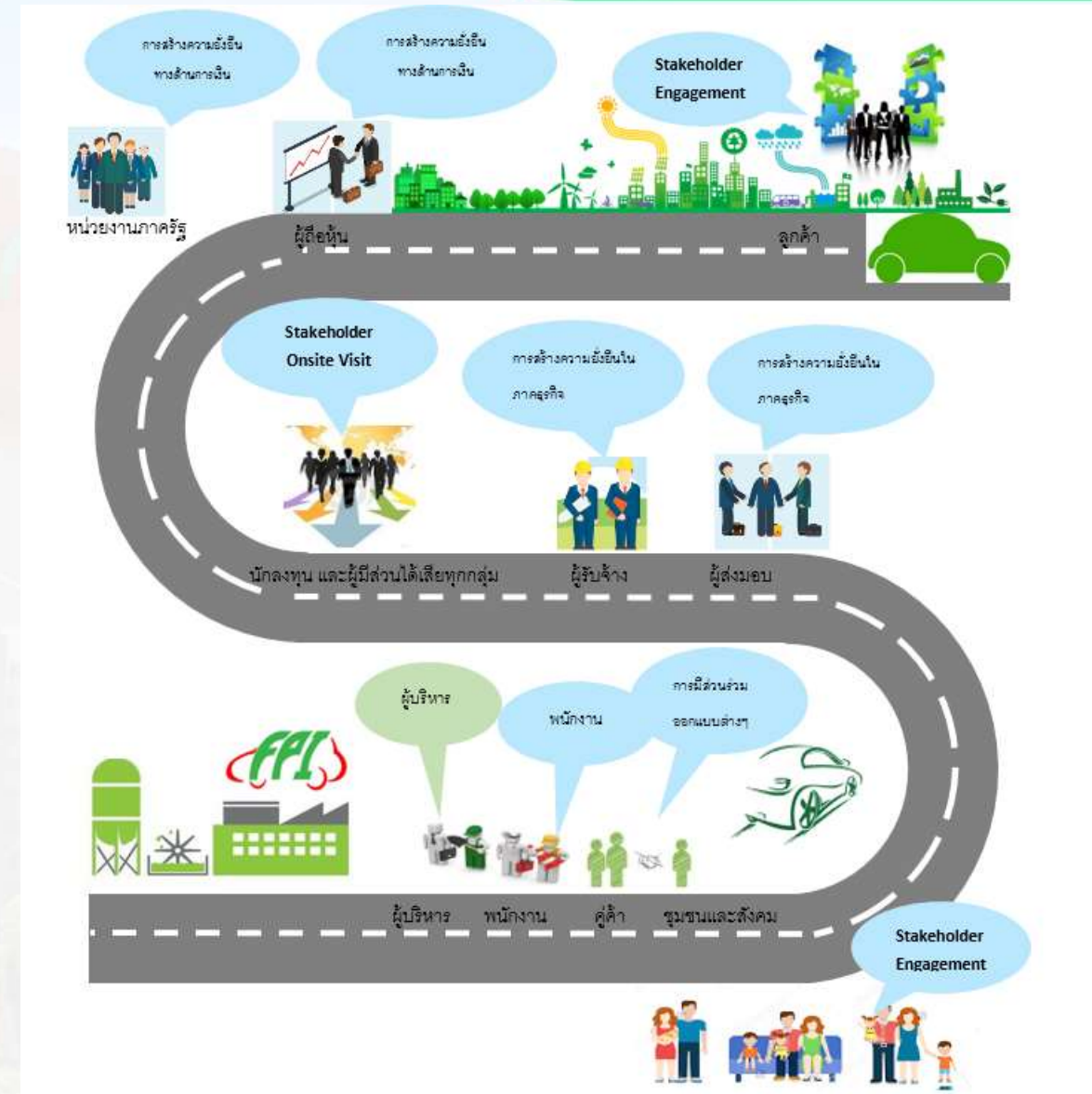
1. การกำจัดหรือลดปัจจัยต่าง ๆ ที่จะขัดขวางไม่ให้องค์กรบรรลุวัตถุประสงค์
2. มองหาโอกาสที่จะสร้างความได้เปรียบในการดำเนินงานธุรกิจ
 - การยอมรับความเสี่ยง (Risk Acceptance)
 - การลด/ควบคุมความเสี่ยง (Risk Reduction)
 - การหลีกเลี่ยงความเสี่ยง (Risk Avoidance)
 - การกระจาย/โอนความเสี่ยง (Risk Sharing)



การบริหารจัดการห่วงโซ่อุปทาน

บริษัทมีกำหนดแนวทางในการบริหารห่วงโซ่อุปทานที่ครอบคลุมความเสี่ยงด้านสังคม สิ่งแวดล้อม และบรรษัทภิบาลไว้ดังนี้

1. การชี้แจงห่วงโซ่อุปทานให้ครอบคลุมทุกกลุ่ม
2. การสร้างการมีส่วนร่วม
3. การสำรวจความพึงพอใจ การวิเคราะห์และประเมินประเด็นที่มีนัยสำคัญ
4. การพัฒนา และการตอบสนองเพื่อลดปัญหาในประเด็นต่าง ๆ



การมีส่วนร่วมในการพัฒนาคุณค่าเพื่อความยั่งยืนองค์กร

การมีส่วนร่วมในการออกแบบผลิตภัณฑ์



3 ส่งเสริมความยั่งยืน
อยู่ที่ห้องออกแบบ

12 สร้างรูปแบบ
การผลิตและการบริการที่ยั่งยืน

16 ส่งเสริมสันติภาพ
และการเข้าด้วยกัน
ยุติธรรมอย่าง
เท่าเทียมกัน

การเป็นตัวแทนจำหน่ายสินค้า

FPI Sourcing.

- OEM parts.
- Metal stamping.
- Suspension.
- Engine parts.
- Coolant.
- Rubber.



การยกระดับมาตรฐานอุตสาหกรรม



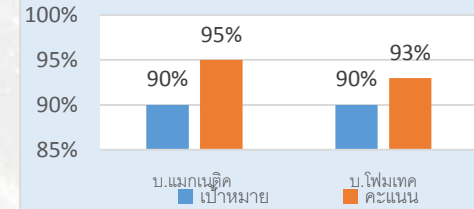
การเข้าร่วมทุนเพื่อการเติบโตทางธุรกิจ



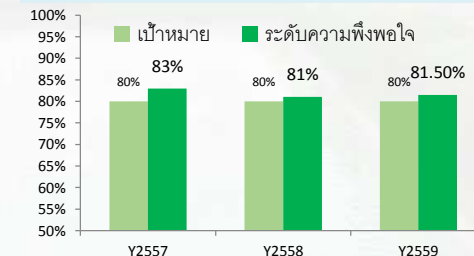
การพัฒนาคุณค่า



ผลการประเมินผู้ส่งมอบปี 2559



ระดับความพึงพอใจของลูกค้า

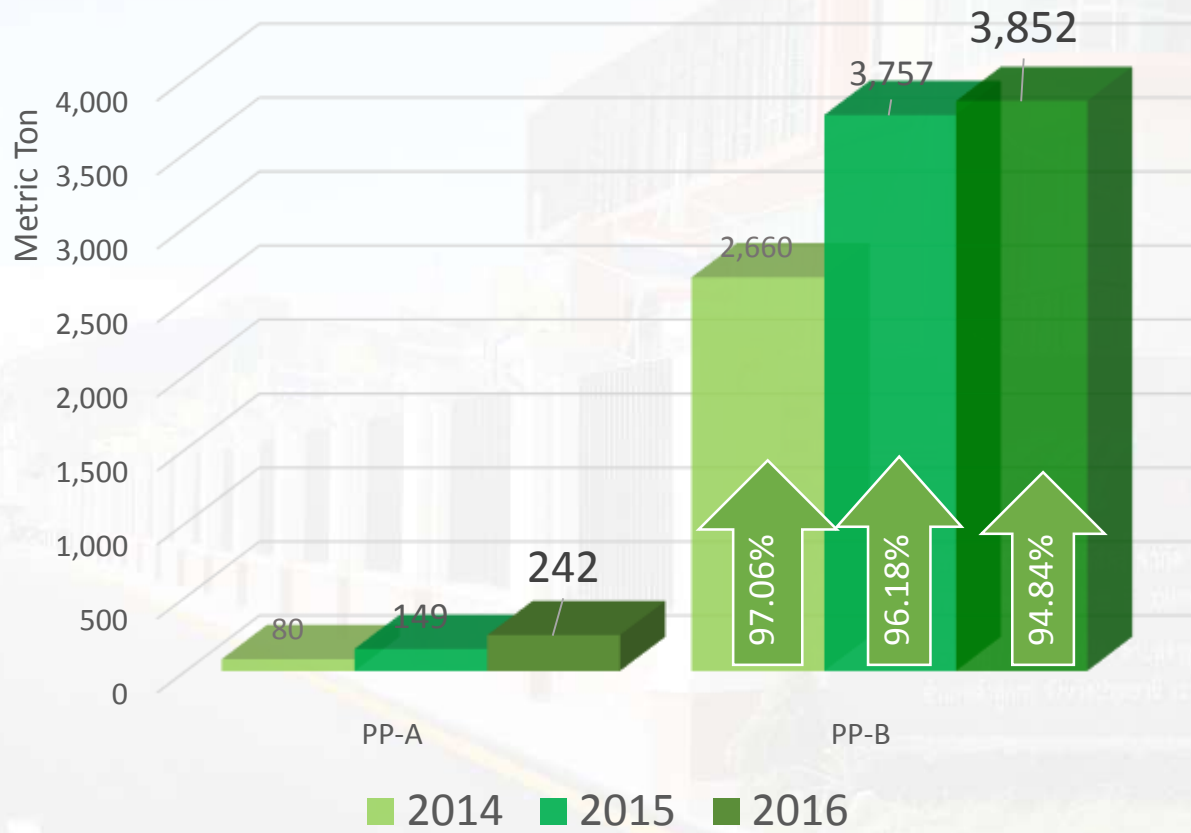


การบริหารความเสี่ยง : Risk Management



ความเสี่ยงด้านราคาและการจัดหาวัตถุดิบ

ปริมาณการใช้เม็ดพลาสติก PP



ความเสี่ยงเกิดใหม่ Emerging Risk : นอกจากการบริหารความเสี่ยงตามหลักสากล FPI ยังพิจารณา Megatrend ที่มีแนวโน้มจะเกิดขึ้นและอาจส่งผลกระทบต่อองค์กร โดยเฉพาะอย่างยิ่ง **การบริหารจัดการการเปลี่ยนแปลงสภาพภูมิอากาศ** เราได้นำวิเคราะห์ความเสี่ยงและโอกาสที่เกิดจากการเปลี่ยนแปลงสภาพภูมิอากาศในกรณีต่างๆ โดยพิจารณาปัจจัยความเสี่ยงด้านกฎหมาย การเปลี่ยนแปลงในพฤติกรรมของผู้บริโภค และแนวโน้มของตลาด ความเสี่ยงทางการเงิน เช่น ภาษีคาร์บอน และความเสี่ยงทางกายภาพ เช่น ระดับน้ำทะเลที่สูงขึ้นและภัยพิบัติทางธรรมชาติ นอกจากนี้ยังพิจารณาถึงความเสี่ยงด้านภาพลักษณ์องค์กรด้วย

แนวทางการบริหารจัดการ: ส่งเสริมแนวทางการป้องกันและดำเนินโครงการที่ลดการปล่อยก๊าซเรือนกระจกในกระบวนการผลิตของเรา และลูกค้าของเรา

Risk Management

ความเสี่ยงด้านการแข่งขันในอุตสาหกรรมยานยนต์

ความเสี่ยงด้านนวัตกรรม

Highlight MOU, FPI – ALP Group 

ALP FPI PARTS PRIVATE LIMITED

FPIบุกตลาดต่างชาติ
ตั้งโรงงานชิ้นส่วนรถยนต์ เจาะลูกค้าอินเดีย












ONE STOP SERVICES AUTOMOTIVE PARTS & PRODUCTION www.fpiauto.parts.com GIVING SUSTAINABLE GROWTH

Production Capacity & Utilization
Investment & Improvement

2016-2017	Painting Robot		
2017	Laser Cutting Robot		1 Unit 4M
2017	Take of Robot for Injection machine		4 Units 10M

Copyright by FPI www.fpiauto.parts.com PAGE : 34 Giving Sustainable Growth 

Market place

การดำเนินงานด้านเศรษฐกิจ (Market Place)

การดำเนินงานทางด้านเศรษฐกิจดำเนินการตามกรอบแนวทางที่กำหนดในแผนกลยุทธ์ ซึ่งได้รับความเห็นชอบจากคณะผู้บริหาร โดยปี 2559 บริษัทฯได้กำหนดกรอบการดำเนินงานไว้ดังนี้

- **Innovation** การพัฒนาให้เกิดนวัตกรรมต่างๆทั้งด้านผลิตภัณฑ์ และกระบวนการ โดยการส่งเสริมด้านทักษะความรู้ ความสามารถของบุคลากร รวมถึงการนำเทคโนโลยีต่างๆมาปรับปรุงใช้ในองค์กรเพื่อให้เกิดความยั่งยืนในทางเศรษฐกิจและแข่งขันได้
- **Diversification** การสร้างโอกาสทางธุรกิจใหม่ที่ให้ผลตอบแทนด้านเศรษฐกิจที่เหมาะสมและยั่งยืน
- **Differentiate** การสร้างความแตกต่างและหลากหลายทางด้านผลิตภัณฑ์และบริการ

Innovation

การส่งเสริมให้เกิดนวัตกรรมในองค์กร

Happy work place



Certification date : December 26, 2016



Energy & Cost Saving

- Waste water
- Steam boiler
- LED. Lighting

“ การใช้พลังงานทดแทน
ส่งผลให้ต้นทุนเชื้อเพลิงสำหรับการผลิตลดลง
และส่งผลต่อการลดภาวะ
โลกร้อน ”

การใช้พลังงานทดแทน

แก๊ส

High carbon & High Cost

Biomass (Wood)

Low carbon & Low Cost



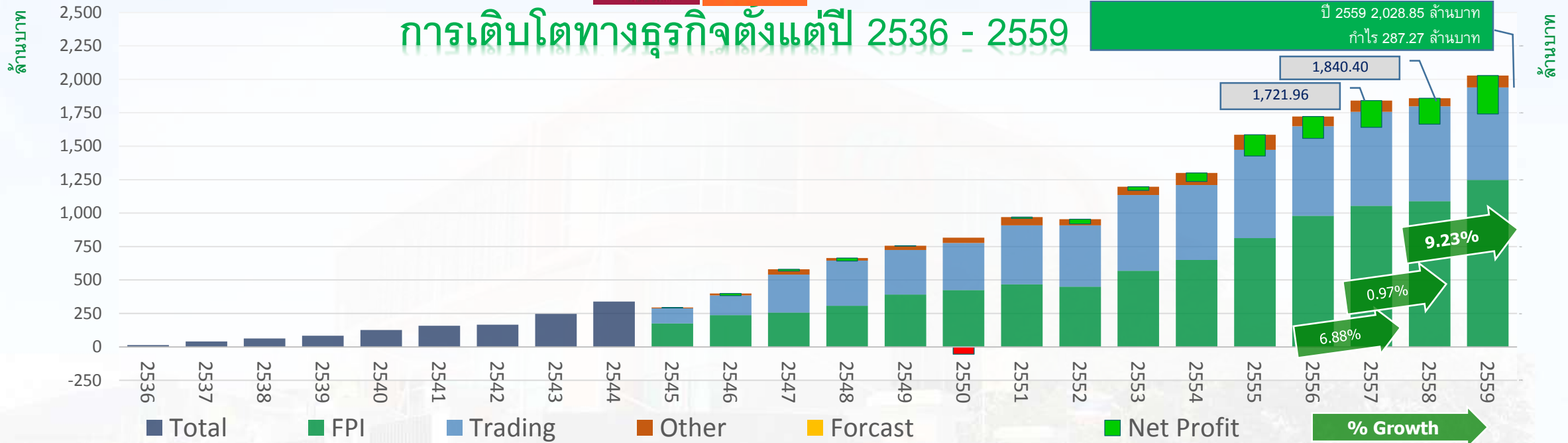
เทคโนโลยีในการพ่นสีอัตโนมัติ ปี 2559

Profitability Ratios

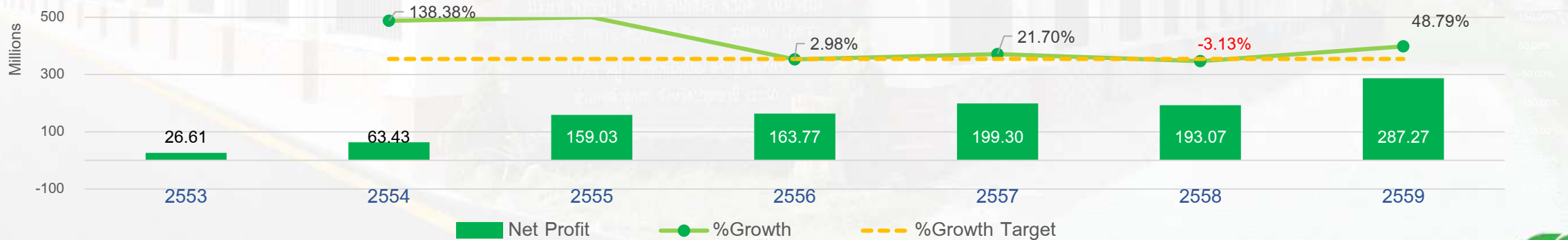
8
 ส่งเสริมการเจริญ
 เติบโตทางเศรษฐกิจ
 ที่ยั่งยืน

9
 ส่งเสริม
 ความสำเร็จที่
 ยั่งยืนและนวัตกรรม

การเติบโตทางธุรกิจตั้งแต่ปี 2536 - 2559



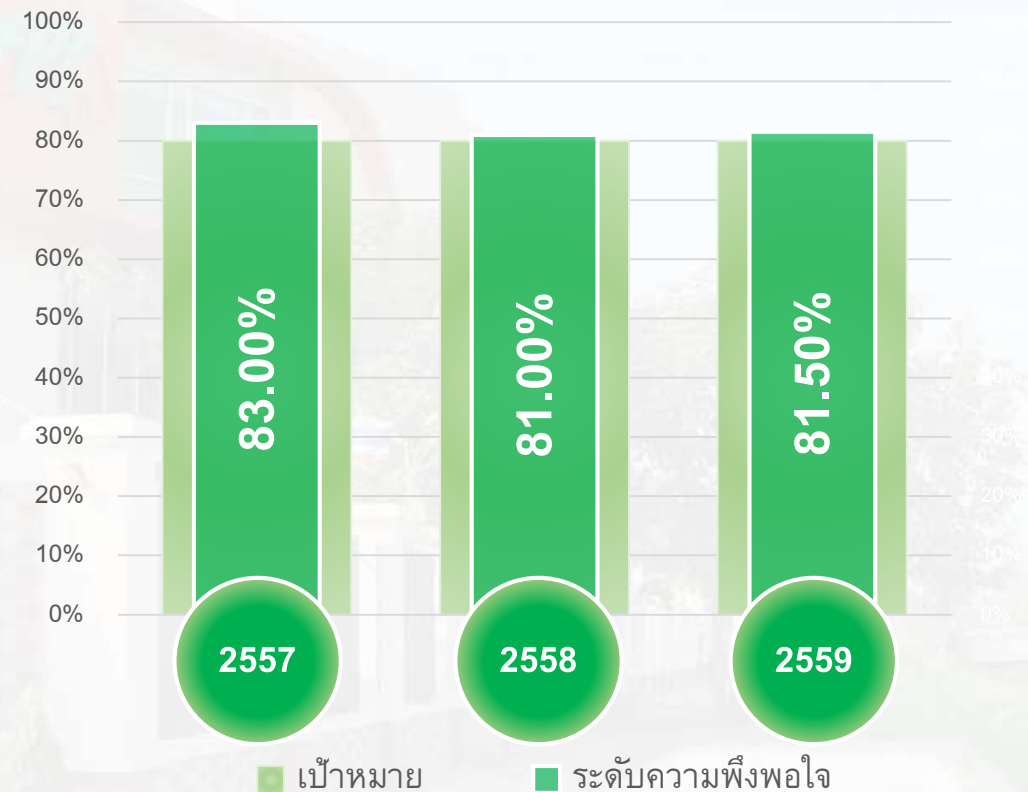
กำไรสุทธิ ตั้งแต่ปี 2553 - 2559



การจัดการด้านลูกค้าและผู้ส่งมอบสัมพันธ์

...บริษัทฯ ได้สื่อสารค่าเฉลี่ยความพึงพอใจไปยังลูกค้าที่เกี่ยวข้อง โดยกำหนดเป้าหมายค่าเฉลี่ยความพึงพอใจลูกค้าไว้ ร้อยละ 80 สำหรับหัวข้อประเมินที่มีคะแนนต่ำกว่าร้อยละ 80 ทางองค์กรได้นำมากำหนดแผนการพัฒนาและปรับปรุงสินค้าและบริการ รวมถึงแจ้งผลการปรับปรุงและพัฒนาให้ทราบตามลำดับ

ระดับความพึงพอใจของลูกค้า





รางวัลองค์กรนวัตกรรมยอดเยี่ยมปี 2559 กับสำนักงานวิศวกรรมแห่งชาติ (NIA)

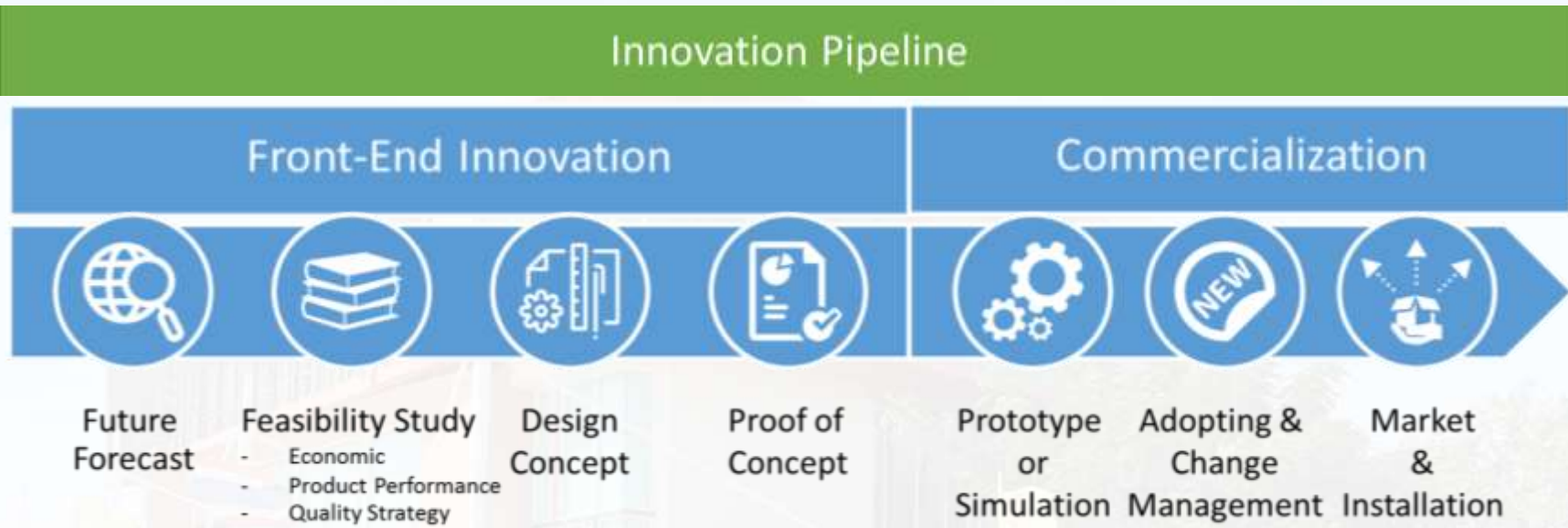
กระบวนการพัฒนานวัตกรรม

8 ส่งเสริมการเจริญเติบโตทางเศรษฐกิจที่ยั่งยืน



9 ส่งเสริมอุตสาหกรรมที่อิงยีนและนวัตกรรม





1.Future forecast : ศึกษาบริบทภายในและภายนอกขององค์กร

2.Feasibility study : วิเคราะห์ความเป็นไปได้ในการนำหรือสร้างนวัตกรรมในองค์กร

3.Design concept : ระดมสมองในการคัดเลือกนวัตกรรมที่ให้ประโยชน์ต่อสังคม เศรษฐกิจ และสิ่งแวดล้อม

4.Proof of concept : ทดสอบต้นแบบนวัตกรรมกับกลุ่มเป้าหมายจริง จากนั้นเก็บข้อมูลที่ได้มาเรียนรู้ แล้ววนกลับไปทำขั้นตอนที่ 1 ใหม่ จนกว่าจะได้นวัตกรรมที่นำไปเป็นธุรกิจได้จริง

5.Prototype or Simulation : สร้างต้นแบบนวัตกรรมอย่างรวดเร็ว ให้เข้าใจง่าย และราคาถูก

6.Adopting & Change management : นำไปใช้และปรับเปลี่ยนนวัตกรรมองค์กร

7.Market & Installation : ดำเนินงานไปสู่การปฏิบัติจริงในองค์กร

Production Capacity Investment & Improvement

8 ส่วนเสริมการเจริญเติบโตทางเศรษฐกิจที่ยั่งยืน

9 ส่วนเสริมอุตสาหกรรมที่แข็งแกร่งซึ่งมีเงินและนวัตกรรม

ROBOTIC PAINTING LINE

Cost saving

iPaint Tech CONCLUSION BELL ADVANTAGE *Paint lines expert*

▪ Main advantage/Compare

- ☑ Air gun TE = 25% of transfer efficiency
- ☑ Air Electrostatic gun = 45% transfer efficiency
- ☑ Bell Electrostatic HI TE = 80% on metal parts
- ☑ Bell Electrostatic HI TE = 70% on Plastic parts
- ☑ **CONCLUSION , BELL GIVE MORE ADVANTAGE**
- ☑ Higher transfer efficiency = PAINT savings (-30% minimum, Compare with electro gun, -45% compare to air gun)
- ☑ High FloWs – Less robots
- ☑ Better QUALITY (DOI ↑ GLOSS ↑)*

← **Material saving 45%**

Official distributor of SAVES Technologies

www.ipainttech.com



New Painting solution

Production capacity:
Bumper 1200 Pcs./day

Manual process: Bumper 350 Pcs./day
Increases = 337%



Productivity

Increase 15-20%

TAKE OF ROBOT : INJECTION PROCESS



PLASMA LASER CUTTING ROBOT

9 ส่งเสริมอุตสาหกรรมสีเขียวและนวัตกรรม

11 ส่งเสริมอุตสาหกรรมที่ยั่งยืน

13 ดำเนินการอย่างโปร่งใสเพื่อแก้ปัญหาโลกร้อน

การใช้พลังงานทดแทน

การใช้ความร้อนจากไอน้ำในการอบสี
 ในกระบวนการพ่นสีแทนการใช้ความร้อนจากแก๊ส และ
 เปลี่ยนใช้เชื้อเพลิงจาก การใช้แก๊สเป็น Biomass

- ✓ ลดปริมาณก๊าซเรือนกระจกลงGHG
- ✓ ลดต้นทุนการใช้พลังงานลงมากกว่า 45 เปอร์เซ็นต์
- ✓ ลดความเสี่ยงการใช้แก๊สที่เกิดปัญหาการรั่วไหลและเกิดเพลิงลุกไหม้

แก๊ส 	การใช้พลังงานทดแทน
High carbon & High Cost	Low carbon & Low Cost

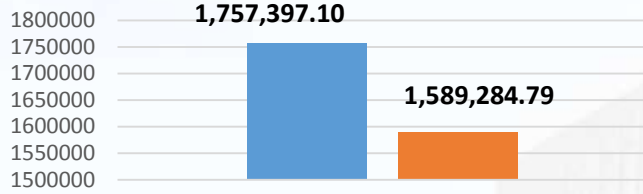
ปรับปรุงการใช้พลังงานทดแทน จากแก๊ส เป็นใช้ไอน้ำ

ก่อนปรับปรุง	หลังปรับปรุง

ผลลัพธ์ด้านสังคมและสิ่งแวดล้อม

เปรียบเทียบค่าพลังงาน

(MJ/Month)



ค่าพลังงาน(MJ)

■ Before ■ After

ลดการใช้พลังงาน
168,112.31 MJ
คิดเป็นร้อยละ 9.57 %

Baseline/Yr.	Reduce cost /Yr.
7,421,705.40 บาท 21,088,765.20 MJ	3,973,085.20 บาท(53.53%) 2,017,347.72 MJ (9.57%)

ลดค่าใช้จ่าย
331,090.43 บาท
คิดเป็น 53.53 %

ผลลัพธ์ด้านเศรษฐกิจ (บาท/เดือน)



■ Before ■ After

Month	LPG + Wood Pellet (MJ)	LPG (MJ)	Wood Pellet (MJ)	ปริมาณผลผลิต (EQ)	MJ/EQ
Jan	1,353,506.85	1,353,506.85	-	132,762.00	10.19
Feb	1,321,880.90	1,321,880.90	-	147,748.00	8.95
Mar	1,757,397.10	1,757,397.10	-	159,411.00	11.02
Apr	1,248,626.63	996,907.63	251,719.00	129,858.00	9.62
May	1,387,579.10	1,017,404.10	370,175.00	174,712.00	7.94
June	1,302,643.70	710,363.70	592,280.00	171,572.00	7.59



ตัวอย่างนวัตกรรมที่เป็นประโยชน์ต่อธุรกิจ และลดผลกระทบต่อสิ่งแวดล้อม

ผลลัพธ์ด้านสังคมและสิ่งแวดล้อม

8 ส่งเสริมการเจริญเติบโตทางเศรษฐกิจที่ยั่งยืน



9 ส่งเสริมโอกาสการเติบโตที่ยั่งยืนและนวัตกรรม



11 สร้างเมืองและการเติบโตชุมชนที่ปลอดภัย



12 สร้างรูปแบบการผลิตและการบริการที่ยั่งยืน



นวัตกรรมการชุบโครเมียม CR⁺³

การพัฒนากระบวนการชุบโครเมียมบนผิวพลาสติกที่ส่งผลกระทบต่อสิ่งแวดล้อมในเชิงลบน้อยลง จากการชุบ CR⁺⁶ เป็น CR⁺³



การชุบ CR⁺⁶ (เดิม)

- เป็นการชุบที่ใช้สารเคมีที่ **ไม่สามารถย่อยสลายเองได้**

การชุบ CR⁺³ (ใหม่)

- สารเคมีสามารถ **ย่อยสลายเองได้** เป็นมิตรต่อสิ่งแวดล้อม

ผลลัพธ์ด้านสังคมและเศรษฐกิจ

Sales 2016



Sales 2017 YTD



ลดขยะที่ย่อยสลายได้ 25.2 ตัน/ปี

Diversification

การสร้างความแตกของผลิตภัณฑ์และบริการเพื่อ
สร้างมูลค่าเพิ่มทางการตลาด

8 ส่งเสริมการเจริญเติบโตทางเศรษฐกิจที่ยั่งยืน



9 ส่งเสริมอุตสาหกรรมดิจิทัลและนวัตกรรม



Diversify for long term sustainable growth

8 ส่งเสริมการเจริญเติบโตทางเศรษฐกิจที่ยั่งยืน



9 ส่งเสริมอุตสาหกรรมที่แข็งแกร่งและนวัตกรรม



- ✓ Biomass power plant.
- ✓ Any other projects that can generate more than 25% GP.



Differentiate



“FPI” is our capability within the industry of plastic mold design and manufacturing has earned an excellent reputation. The success and growth during the pass years has clearly proved that we have accomplished our goal... Being the most experienced manufacturer in the industry.

1.1 REM (Replacement Equipment)

1.2 OEM (Original Equipment)

2.1 REM (Replacement Equipment)

2.2 OEM (Original Equipment)

- Product Design
- Mold Design & Making
- Plastic Injection Molding
- Plastic Plating
- Plastic Painting

1. Products Produced by FPI

2. Trading Products

TRADING NATION

3. Services

One stop service for Automotive parts.

- | | |
|---|--|
| <ul style="list-style-type: none"> • FPI Production. <ul style="list-style-type: none"> • Our products covering all Brands. • Plastic body, lamp & mirror, accessories parts. • Production for REM / OEM. | <ul style="list-style-type: none"> • FPI Sourcing. <ul style="list-style-type: none"> • OEM parts. • Metal stamping. • Suspension. • Engine parts. • Coolant. • Rubber. |
|---|--|

More than **69,000** active items for sale.
And more than 300,000 items form our alliance.

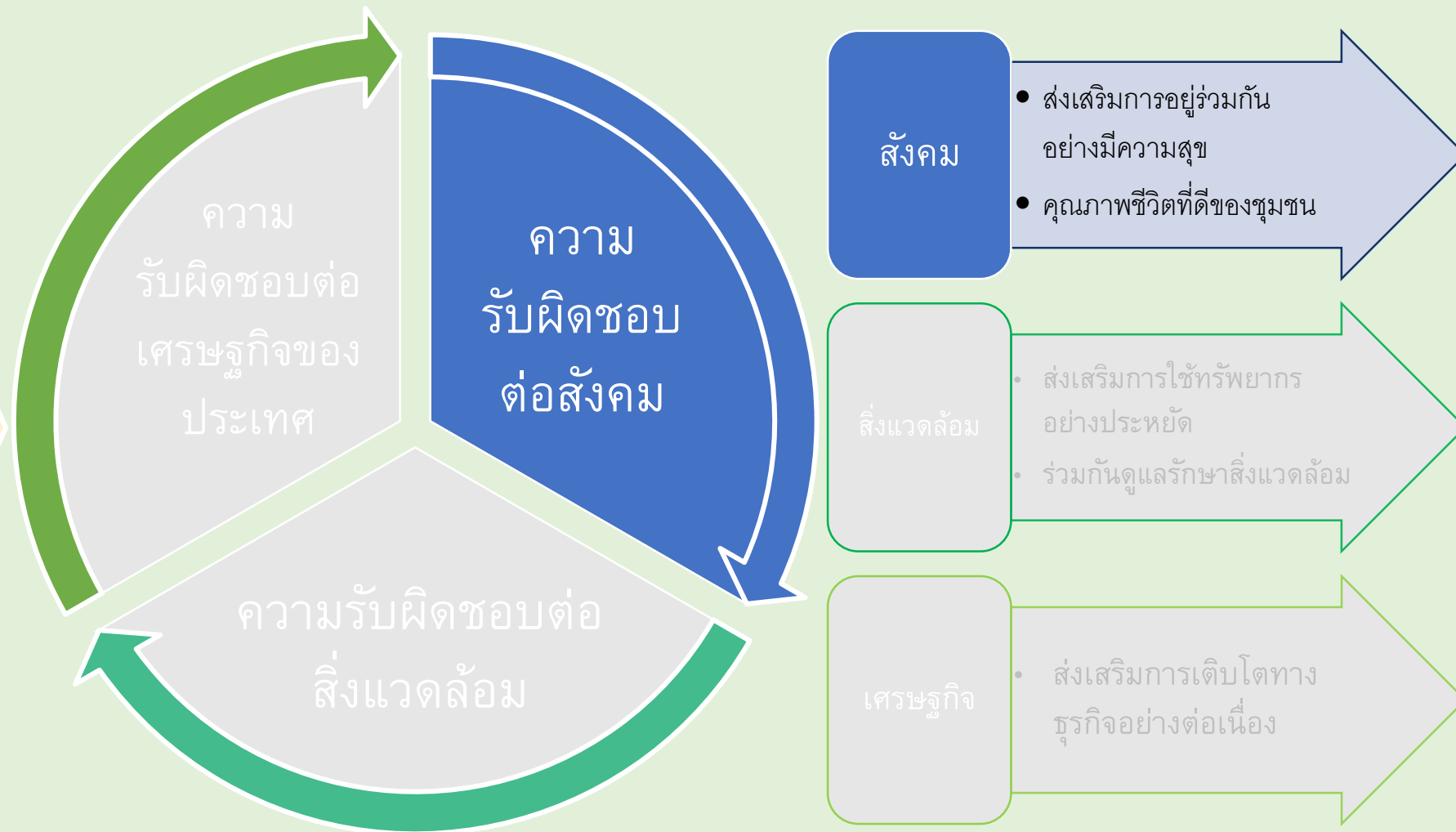


Branding

แนวทางการพัฒนาที่ยั่งยืน



FPI นำกรอบ
การพัฒนาอย่างยั่งยืน
 มาช่วยในการขับเคลื่อนธุรกิจ
 ให้เกิดนวัตกรรมผลิตภัณฑ์
 นวัตกรรมด้านบริการ
 และนวัตกรรมกระบวนการ



Legal compliance

<<< ผู้บริหาร สนับสนุน ส่งเสริม >>>

- ผู้ควบคุมดูแลวัตถุดิบ

ผู้ควบคุมดูแล
วัตถุดิบ

ผู้รับผิดชอบ
ด้านการบริหาร
ความรับผิดชอบต่อ
สังคมระดับ
ทั่วไป

- บุคลากรเฉพาะด้านการบริหาร
ความรับผิดชอบต่อสังคมระดับ
ทั่วไป

- ผู้ดูแลคนพิการ
- ผู้พิการทางการเคลื่อนไหว
- ผู้พิการทางสติปัญญา
- ผู้พิการทางการได้ยิน

ผู้ดูแลคนพิการ

ผู้ควบคุมดูแลระบบ
ป้องกันสิ่งแวดล้อม

- ผู้จัดการสิ่งแวดล้อม
- ผู้ควบคุมระบบบำบัดมลพิษทางน้ำ
- ผู้ควบคุมระบบบำบัดมลพิษทาง
อากาศ
- ผู้ควบคุมระบบบำบัดมลพิษทาง
อุตสาหกรรม



Legal compliance

พระราชบัญญัติส่งเสริมและพัฒนาคุณภาพชีวิตคนพิการ พ.ศ. ๒๕๕๐ ได้มีบทบัญญัติเพื่อสร้างโอกาสและคุ้มครองการมีงานทำของคนพิการ โดย มาตรา ๓๓ กำหนดสัดส่วนการจ้างคนพิการ ในอัตราส่วน ๑๐๐ : ๑

...ให้ตัวแทนนายจ้างหรือเจ้าของสถานประกอบการมีความรู้ความเข้าใจเกี่ยวกับสิทธิของคนพิการตามกฎหมาย และสามารถนำไปปฏิบัติกับลูกจ้างคนพิการประเภทต่างๆ ในสถานประกอบการได้อย่างมีประสิทธิภาพรวมถึงคุ้มครองสิทธิคนพิการในด้านการมีงานทำ ...

5 ว่างจากเวลาทำงาน
ทุกวันพุธหรือวัน
อื่นๆโดยสุจริต

8 สวัสดิการหรือ
เงินโบนัสหรือ
เงินชดเชย

10 ค่าตอบแทน
หรือค่าจ้างที่
สูงกว่าค่าจ้าง
ขั้นต่ำ

11 ว่างจากเวลา
ทำงานไม่น้อยกว่า
๑๐๐ ชั่วโมง

16 สวัสดิการ
หรือเงินชดเชย
หรือเงินโบนัส
หรือเงินชดเชย
อื่นใด



ผู้พิการ	จำนวน
ผู้พิการทางการได้ยิน	1 คน
ผู้พิการทางการเคลื่อนไหว	4 คน
ผู้พิการทางสติปัญญา	2 คน
รวม	7 คน

เจ้าหน้าที่ดูแล	จำนวน
เจ้าหน้าที่ดูแล ผู้พิการ	2 คน



ประกาศกระทรวงอุตสาหกรรม
เรื่อง การขึ้นทะเบียนบุคลากรเฉพาะด้านความรับผิดชอบต่อสังคมประจำโรงงาน
พ.ศ. ๒๕๕๙

... สนับสนุนและสร้างจิตสำนึกให้ผู้ประกอบการโรงงานมีความรับผิดชอบต่อสังคมและเพื่อให้นิติกรสามารถดำเนินการตามกฎระเบียบ
... อันเป็นการยกระดับให้ผู้ประกอบการโรงงานมีมาตรฐาน เป็นที่ยอมรับของการแข่งขันในตลาดสากลและเป็นผู้นำใน
ประชาคมอาเซียน

หมวด ๒
หลักเกณฑ์ วิธีการแจ้งมีบุคลากรเฉพาะ การอบรมและทดสอบเป็นบุคลากรเฉพาะ

หมวด ๓...
ข้อ ๘ บุคลากรเฉพาะประเภท "บุคลากรเฉพาะด้านการบริหารความรับผิดชอบต่อสังคมระดับทั่วไป" นอกจากมีคุณสมบัติ
เบื้องต้นตามข้อ ๕ ต้องมีคุณสมบัติข้อใดข้อหนึ่ง ดังนี้
(๑) ต้องผ่านการอบรมและผ่านการทดสอบ
(๒) เคยปฏิบัติหน้าที่หรือเป็นพนักงานประจำโรงงานของโครงการความรับผิดชอบต่อสังคมของกรมโรงงานอุตสาหกรรม
(Corporate Social Responsibility, Department of Industrial Works: CSR-DIW) หรือ (Corporate Social
Responsibility, Department or Primary Industries an Mines: CSR-DPIM) เป็นเวลาไม่น้อยกว่า ๒ ปี ซึ่งผู้
ประกอบการโรงงานให้การรับรองโดยไม่ต้องอบรมแต่ต้องผ่านการทดสอบ



ใบสมัครเข้าร่วมการอบรม
โครงการฝึกอบรมการดูแลคุ้มครองสิทธิลูกจ้างคนพิการ รุ่นที่ ๓
วันที่ ๑๗ - ๑๙ พฤษภาคม ๒๕๕๙
ณ โรงแรมเวสต์เกต เรสซิเดนซ์ จังหวัดนนทบุรี

๓. นาย/นาง/นางสาว อภิภา นามสกุล ศิริจิตตานนท์
ตำแหน่ง หัวหน้าแผนก หน่วยงาน ทอไทยกรุ๊ป
โทร. 02-9934970-7 โทรสาร 02-9934982
 ประสงค์เข้าพัก

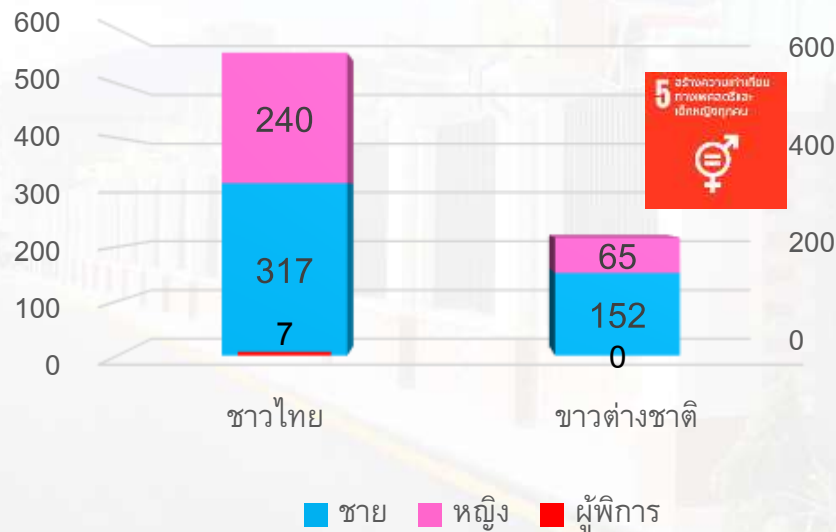
๒. นาย/นาง/นางสาว ศิริจิต นามสกุล ศิริจิต
ตำแหน่ง ผู้จัดการฝ่ายบุคคล หน่วยงาน ทอไทยกรุ๊ป
โทร. 02-9934970-7 โทรสาร 02-9934982
 ประสงค์เข้าพัก

การปฏิบัติด้านแรงงานอย่างเป็นธรรม (Fair Labor Practices)

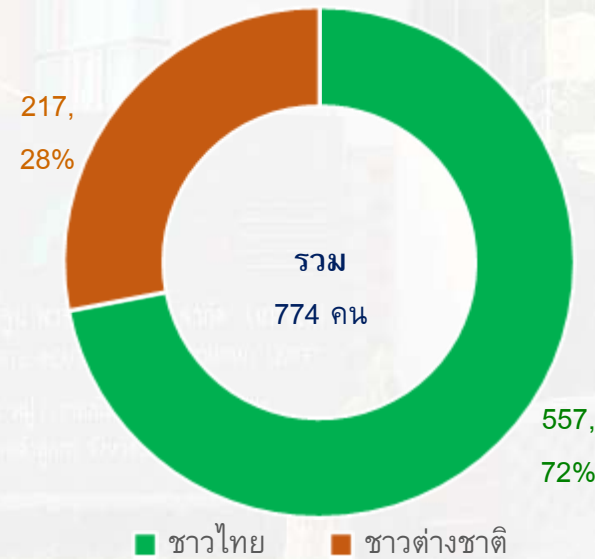


.... บริษัทได้กำหนดแนวทางในการคัดเลือกพนักงานโดยพิจารณาคุณสมบัติในตำแหน่งงานโดยมุ่งเน้นให้สอดคล้องกับเป้าหมายหลักขององค์กรที่**ไม่มีการกีดกันด้านเชื้อชาติ ศาสนา** รวมถึงนโยบาย**การจ้างงานคนพิการมีจำนวนมากกว่ากฎหมายกำหนด**ไว้ เพื่อลดภาระทางสังคม

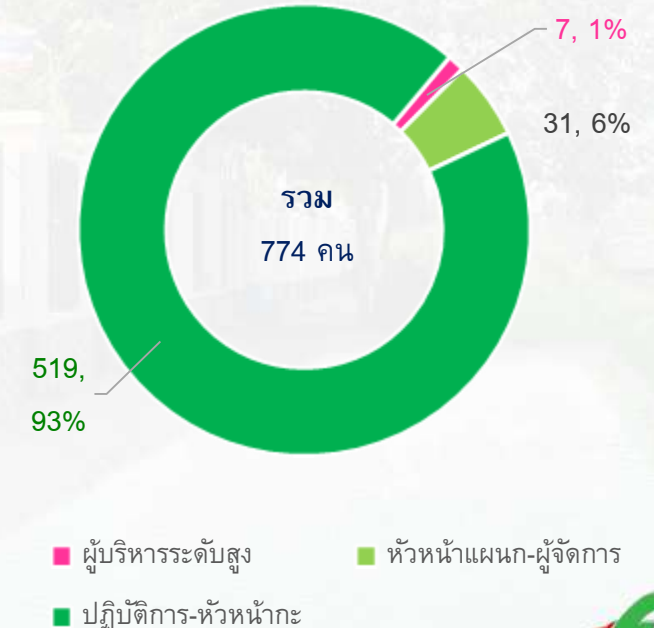
จำนวนพนักงาน ชาย/หญิง



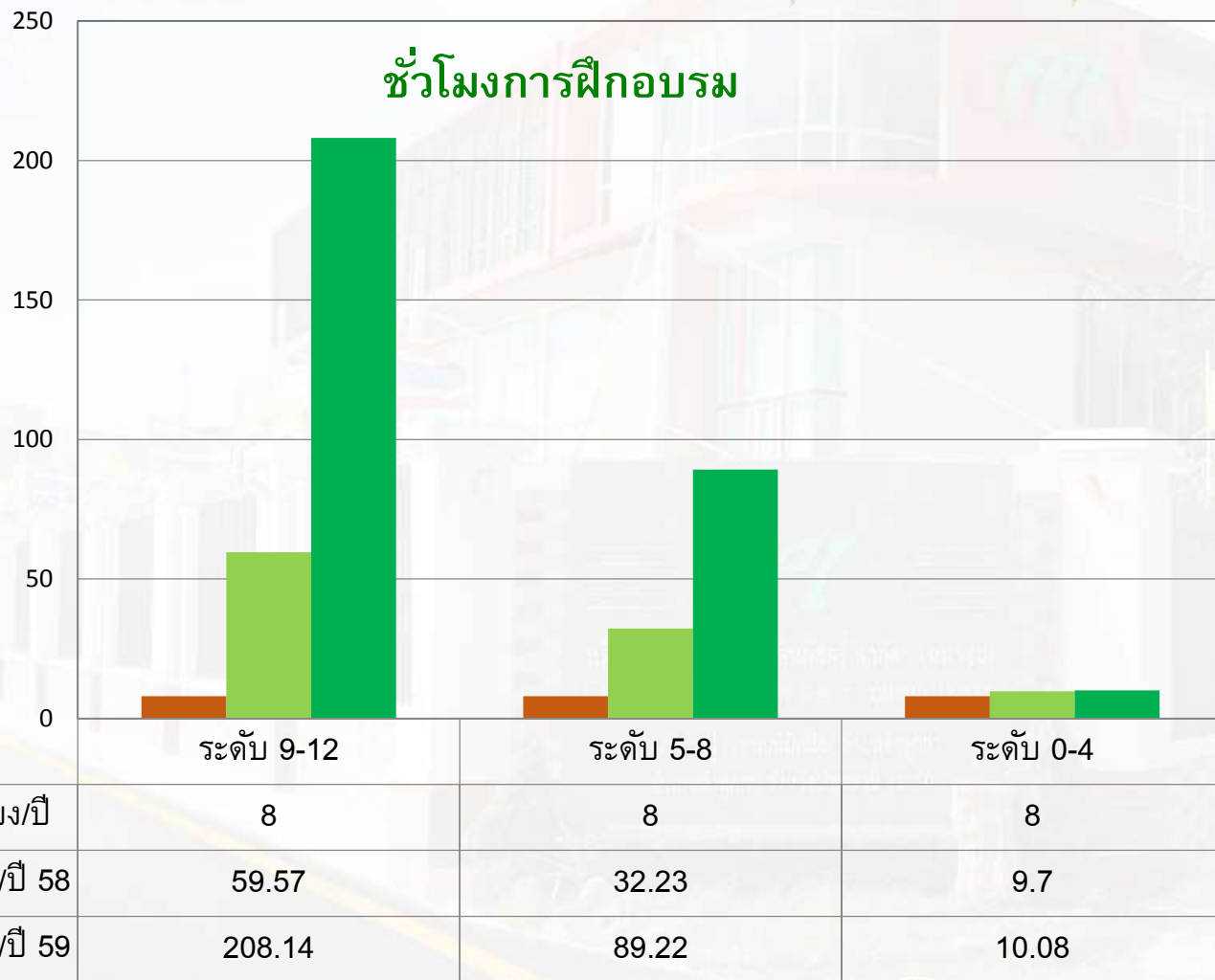
ข้อมูลพนักงาน



จำนวนพนักงานแยกตามระดับ



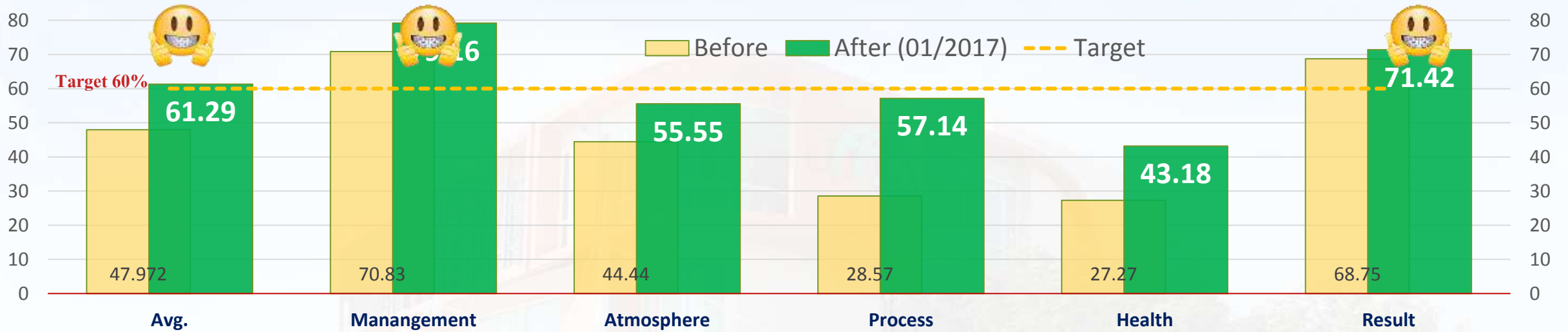
การพัฒนาบุคลากร



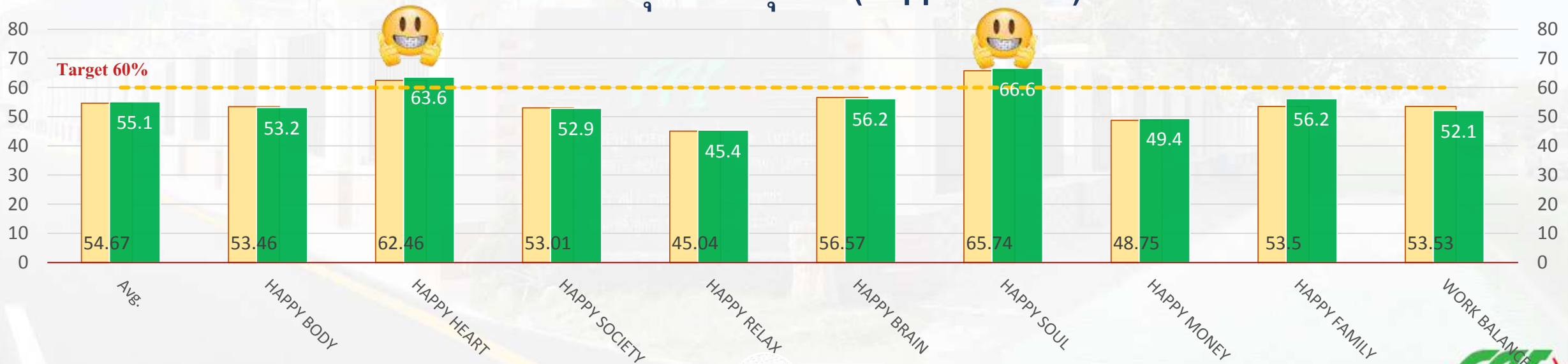
การสร้างแรงจูงใจและรักษาบุคลากร

- : การพัฒนารายบุคคล (Individual Development Plan)
- : การแลกเปลี่ยนความคิดเห็นในกระบวนการประเมิน (Coaching & Feedback)
- : การประเมินสมรรถนะ(Competency) และผลการปฏิบัติงาน (KPI)
- : การบริหารจัดการคนเก่ง(Talent Management)

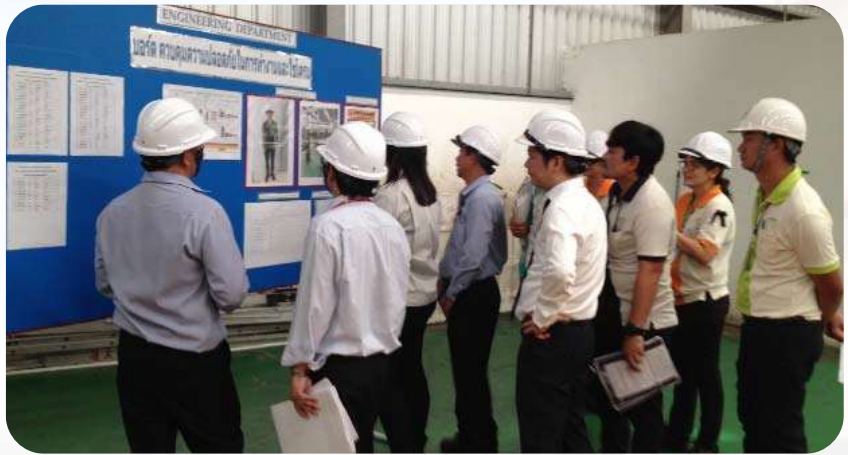
ดัชนีความสุกระดับองค์กร (MAPHR)



ดัชนีความสุกระดับบุคคล (Happinometer)

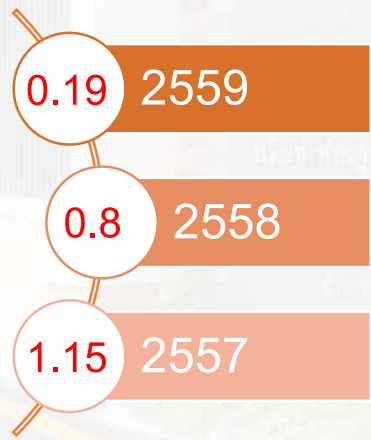


ผลลัพธ์การบริหารงานด้านความปลอดภัยและอาชีวอนามัย

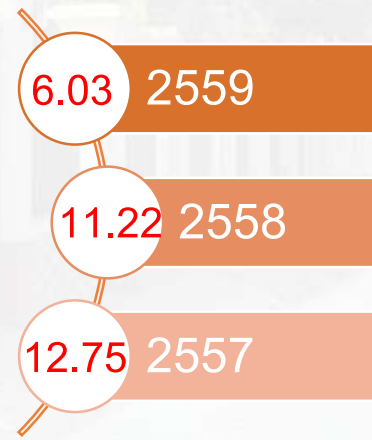


บริษัทฯตระหนักถึงสุขภาพและความปลอดภัยของผู้มีส่วนได้เสีย โดยนำระบบมาตรฐานการจัดการอาชีวอนามัยและความปลอดภัย OHSAS/TIS 18001 มาเป็นแนวทางบริหารจัดการควบคู่กับเข้าร่วมโครงการตรวจประเมินประสิทธิภาพดำเนินงานด้านความปลอดภัย ระดับที่ 3 จากลูกค้า โดยมีการทบทวนวิธีการปฏิบัติงานให้ครอบคลุมอุปกรณ์สวมใส่ความปลอดภัยคุณภาพ และความปลอดภัยทุกส่วนงานและมีการสร้างจิตสำนึกด้านความปลอดภัยอย่างต่อเนื่อง

อัตราการเกิดอุบัติเหตุทั้งหมด
เป้าหมาย 1.50 ราย ต่อ 200,000 ชั่วโมง-คน



อัตราการเกิดอุบัติเหตุถึงขั้นหยุดงาน
เป้าหมาย 15 ราย ต่อ 200,000 ชั่วโมง-คน



Safety Patrol by TOYOTA



Work place

Part Name -
Area : LABORATORY

อุปกรณ์ป้องกันส่วนบุคคล
อุปกรณ์ป้องกันร่างกาย
อุปกรณ์ป้องกันศีรษะ

PRODUCTION
OTHER :

การเตรียมความพร้อม (Preparedness)

การทดสอบการยึดเกาะของฟิล์มโลหะกับผิวพลาสติก (Cross cut test)

การแสดงผลสถานะ (The indicator)

รูปภาพ / รายละเอียด (Photos / Details) อุปกรณ์ที่ใช้สำหรับกระบวนการ

รูปภาพ / รายละเอียด (Photos / Details)

การแต่งกายพนักงาน

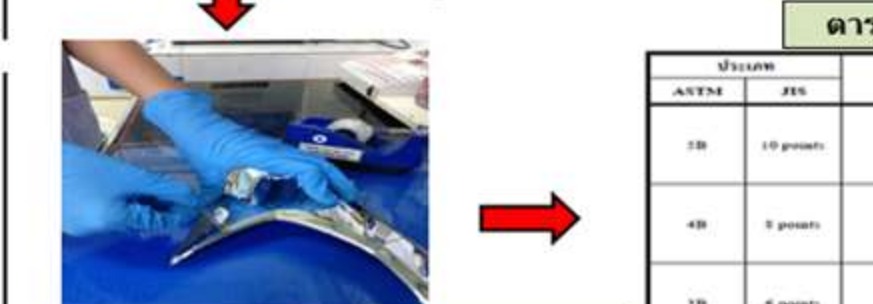


พื้นที่ในการทดสอบชิ้นงาน

3. ใช้เครื่อง Cross Cutter หรือมัดคดเตอร์โดยแต่ละเส้นมีระยะห่างกัน 1 mm. จำนวน 11 x 11 เส้นและใช้แปรงขัดบริเวณที่ทำ Cross Cut

1. เตรียมชิ้นงานที่จะทำการทดสอบนำมาทำความสะอาด

2. วางชิ้นงานลงบนตำแหน่งที่จะทำการทดสอบ



ตารางมาตรฐาน ASTM D3359, JISK

- พนักงานจะต้องมีความพร้อมสำหรับการทำงาน
- พื้นที่ต้องมีแสงสว่างเพียงพอ
- สภาพแวดล้อมโดยรวมต้องเหมาะสมสำหรับการทำงาน
- พื้นที่ทำงานต้องสะอาด, สะดวก ไม่มีสิ่งกีดขวาง
- พื้นที่ต้องมีอากาศถ่ายเทได้สะดวก และเหมาะสมกับการทำงาน
- อุปกรณ์ที่ใช้แล้วให้ส่งไปบำบัดหรือกำจัดอย่างถูกวิธี เพื่อลดผลกระทบต่อสิ่งแวดล้อม

4. นำสก๊อตเทป 3M เบอร์ 600 (Std. ASTM D3359, JISK 5400) หรือตามที่ลูกค้ากำหนด ติดบนรอย Cross Cut ใช้นิ้วกดให้เรียบเพื่อไล่ฟองอากาศดึงเทปออกโดยจับบริเวณปลายเทปดึงท่ามุม 90 องศา และบันทึกผลตามตารางมาตรฐาน ASTM D3359, JISK 5400

ประเภท	ASTM	JIS	วิธีการประเมินที่ ๑ (๑-๕) จากภาพลูกเป็นมันที่กึ่งขึ้น	สภาพการหลุดเป็นมัน
5B	10 points			บริเวณที่กึ่งได้เรียบสมบูรณ์ ไม่มีหลุดของตารางสีเหลืองเลย
4B	5 points			แผ่นเส็กของฟิล์มโลหะมีการหลุดตามรอยกึ่งพื้นที่หลุดต่ำกว่า 5%
3B	6 points			แผ่นเส็กของฟิล์มโลหะมีการหลุดตามขอบและมีการหลุดตามรอยกึ่งพื้นที่หลุดต่ำกว่า 5 - 15 %
2B	4 points			แผ่นเส็กของฟิล์มโลหะมีการหลุดตามขอบและมีการหลุดตามรอยกึ่งพื้นที่หลุดต่ำกว่า 15 - 35 %
1B	2 points			แผ่นเส็กของฟิล์มโลหะมีการหลุดตามขอบและมีการหลุดตามรอยกึ่งพื้นที่หลุดต่ำกว่า 35 - 65 %
0B	0 points			มีการหลุดเป็นมันและเป็นกลุ่มมากกว่า 65%

Safety Patrol by TOYOTA

WI-INJ-ALL BUMPER		Rev.0		Inspect	<input type="radio"/> Safety <input type="radio"/> A'suy Process <input type="radio"/> Other		
การปฏิบัติงาน (How Performance)	การปฏิบัติงานและติดตั้งด้าน Runner ขึ้นงาน	SAFETY	<input type="radio"/> อุปกรณ์ป้องกันศีรษะ <input type="radio"/> อุปกรณ์ป้องกันแขน <input type="radio"/> อุปกรณ์ป้องกันการได้ยิน	<input type="radio"/> อุปกรณ์ป้องกันเท้า <input type="radio"/> อุปกรณ์ป้องกันมือ <input type="radio"/> อุปกรณ์ป้องกันตา	<input checked="" type="radio"/> อุปกรณ์ป้องกันร่างกาย <input type="radio"/> อุปกรณ์ป้องกันการสั่นสะเทือน <input checked="" type="radio"/> อุปกรณ์ป้องกันมือ	Q=QUALITY S=SAFETY	Incharge
Part No.	ALL BUMPER	PROTECTOR	<input type="radio"/> อุปกรณ์ป้องกันใบหน้า <input checked="" type="radio"/> อุปกรณ์ป้องกันมือ <input type="radio"/> อุปกรณ์ป้องกันตา	<input checked="" type="radio"/> อุปกรณ์ป้องกันร่างกาย <input type="radio"/> อุปกรณ์ป้องกันการสั่นสะเทือน <input checked="" type="radio"/> อุปกรณ์ป้องกันมือ			
Part Name	BUMPER						
Area	เครื่องจักรพลาสติก 1300-2600 และเครื่องอื่นๆ						

การเตรียมความพร้อม (Preparedness)



พื้นที่เครื่องจักร

MEASUREMENT REPORT		
ITEM	STANDARD	UNIT
201	±.40	UM
160	±.40	UM
201	±.40	UM
170	±.40	UM
140	±.40	UM
230	±.40	UM
200	±.40	UM
120	±.40	UM
130	±.40	UM

พนักงานจะมีความพร้อมสำหรับการทำงาน

พื้นที่ปฏิบัติงานคือมีแสงสว่างเพียงพอ คือมีมากกว่า 500 Lux

สภาพแวดล้อมโดยรวมคือเหมาะสมสำหรับการทำงาน

พื้นที่ทำงานคือสะอาด, ปลอดภัย ไม่มีสิ่งกีดขวาง

พื้นที่คือมีอากาศถ่ายเทได้สะดวก และเหมาะสมกับการทำงาน

การฉีดพลาสติก

รูปภาพ / รายละเอียด (Photos / Details)

1.ภาพการเปิดเครื่องที่ทำงานก่อน

2.ภาพการตรวจสอบ

3.ภาพการฉีดพลาสติก

4.ภาพการตรวจสอบ

5.ภาพการฉีดพลาสติก

6.ท้อโพน

7.ใส่ถุง

8.จัดใส่รถ

9.ทำใบรายงานการผลิต

Q. นกขยับขึ้นงานออกจากเครื่องจักร ด้วยความระมัดระวัง ระวังงานเป็นรอย กระแทก ระวังขารขึ้นงาน แดกถัก

Q. ตรวจสอบชิ้นงาน งานต้อง ไม่มีลายไฟ ไม่ short shot และ ตรวจสอบข้อควรระวังเรื่อง/คุณภาพงาน

Q. ตรวจสอบชิ้นงาน ตรวจสอบ ให้สวมถุงมืออย่างน้อย 1 ชั่วโมง

Q. ตรวจสอบชิ้นงาน งานต้อง ไม่มีลายไฟ ไม่ short shot และ ตรวจสอบข้อควรระวังเรื่อง/คุณภาพงาน

Q. ตรวจสอบชิ้นงาน ตรวจสอบ ให้สวมถุงมืออย่างน้อย 1 ชั่วโมง

Q. ปิดกั้น Runner ให้ชิดไม่เป็นคอ

Q. 1. ไม่ควรใส่ถุงมือข้างที่ไขมีดตัดชิ้นงาน

Q. 2. ข้อควรระวังเรื่อง /ระบบความปลอดภัย safety (วิธีการปฏิบัติงาน) ข้อที่ 1. 2. 3. 4. 5. 6. 7. 8. 9. 10. 11. 12.

Q. ปิดกั้น Runner ให้ชิดไม่เป็นคอ

Q. 1. ไม่ควรใส่ถุงมือข้างที่ไขมีดตัดชิ้นงาน

Q. 2. ข้อควรระวังเรื่อง /ระบบความปลอดภัย

Q. ในกรณีที่ ท้อ ระบุให้เทอร์โพน ให้ผ่าข้างงานเทอร์โพนและไขเทปการฉีก

Q. มารคบริเวณรู และ ซาลอดตามจุดต่างๆ เพื่อยืนยันว่าอยู่ในสภาพที่สมบูรณ์

Q. ทำใบรายงานการผลิตประจำวัน เลขสาร 334-ENG-03 Rev.3 ส่งให้หัวหน้ากะทำการตรวจสอบ

ข้อควรระวัง/Comment Point

- ข้อควรระวังเรื่องคุณภาพงาน**
- ระวังชิ้นงานแตกหรือเกิดรอยขีดข่วนเป็นรอย
 - คือไม่มีรอยบดกรบก
 - ชิ้นงานคือได้ตาม standard ที่กำหนด
 - หน้าจะขึ้นงานคือไม่เป็นรอย
 - ชิ้นงานคือไม่บูบ
 - ชิ้นงานคือได้สัดส่วนที่มาตรฐาน
 - ขอบของชิ้นงานคือไม่มีขีด
 - ชิ้นงานคือไม่บิดงอ
 - ห้ามวางชิ้นงานบนพื้นที่มีสิ่งสกปรกหรือสิ่งกีดขวาง
 - การบรรจุตามมาตรฐานเลขสาร 334 จาก Plan เลขสาร 334-ENG-01 Rev.2
 - ห้ามใส่แว่นหรือเลนส์ที่หักขณะทำงานเพื่อไม่ให้ไปโดนชิ้นงานเป็นรอย
- ข้อควรระวังเรื่อง ระบบความปลอดภัย safety (วิธีการปฏิบัติงาน)**
- เครื่องจักรคืออยู่ในสภาพพร้อมใช้และพร้อมใช้งาน
 - เครื่องจักรคือได้รับการตรวจสอบประจำวัน เลขสาร 334-ENG-02 Rev.2
 - ขณะเครื่องจักรอยู่ในจังหวะฉีด ประตูลูกฉีดคือต้องอยู่ตำแหน่งเปิด
 - ขณะเครื่องจักรกำลังฉีด ประตูลูกฉีดคือต้องปิดตลอดเวลา
 - หากเกิดการที่งานของเครื่องจักรผิดปกติให้หยุดเครื่องรายงานหัวหน้า
 - กรณีเครื่องจักรชำรุดให้แจ้งซ่อมเครื่องจักร เลขสาร 334-ENG-03
 - ห้ามใช้มือจับกับบริเวณที่วิ่ง
 - ห้ามปรับค่าหรือแก้ไขเครื่องจักรโดยพลการ
 - ห้ามใช้มือจับหรือเคลื่อนย้ายท่อลม ขณะทำงานกำลังทำงาน
- ข้อควรระวังเรื่อง ระบบความปลอดภัย safety (วิธีการปฏิบัติงาน)**
- ผู้ปฏิบัติงานคนที่ 1 และ คนที่ 2 ให้สวมถุงมืออย่างน้อย 1 ชั่วโมง
 - ขณะฉีดชิ้นงานห้ามมีมือวางไว้ที่หน้าฉีดในขณะฉีด
 - ในขณะฉีดชิ้นงาน ห้ามมีมือวางไว้ที่ชิ้นงาน
 - ในขณะฉีดชิ้นงาน ห้ามมีมือวางไว้ที่หน้าฉีด
 - พนักงานดูแล หากต้องการ ให้มีรถหรือใช้รถยก
 - ห้ามถอดเครื่องชิ้นงานขณะปฏิบัติงานให้ ระวังการหลุดจากมือทำงาน



3 ส่งเสริมความเป็นอยู่ที่ดีของทุกคน



4 ส่งเสริมโอกาสในการเรียนรู้



6 ส่งเสริมความเท่าเทียมทางเพศระหว่างชายและหญิง



Brainstorm Life skill & work skill



Event



Share Core value



Morning Talk



Mentor



Trainer



โครงการ 2016-2017

M	A	P	M	R	Happy 8 Menu								แผนงาน กิจกรรม
Management การบริหารจัดการ	Always please กรุณาทำตามข้อกำหนดเสมอ	Process ปฏิบัติตามกระบวนการอย่างถูกต้อง	Health ปฏิบัติตามข้อกำหนดด้านสุขภาพ	Be safe ปฏิบัติตามข้อกำหนดด้านความปลอดภัย	1. Happy body	2. Happy heart	3. Happy habit	4. Happy home	5. Happy money	6. Happy family	7. Happy facility		
													7. Walk Rally
													8. กิจกรรมเพื่อสังคม
													9. สนับสนุนกิจกรรมเพื่อสังคมของ
													10. ฝึกกิจกรรม 5 ส.
													11. ทำสวนเมือง (จัดสัปดาห์)
													12. FPI Brand Ambassador
													โครงการ "เรียนรู้และให้"
													✓ 1. แคมเปญ (บริษัทต้องส่งเสริมให้คนมีใจเป็นหนึ่ง)
													✓ 2. โครงการปลูกต้นไม้ปลูกป่า

ความรับผิดชอบต่อพนักงาน

สร้างองค์กรแห่งความสุข



ตุลาคม 2559



FPI 3D กุมภาพันธ์ 2559

FPI 3D

คิดดี

พูดดี

ทำดี



พฤษภาคม 2560

สสส.ติดตามงานส่งเสริมการเป็นองค์กรสุขภาวะ



กุมภาพันธ์ 2560



มีนาคม 2559
อบรมการคิดบวก



กรกฎาคม 2559
ร่วมกับ GCAP ส่งเสริมการให้ความรู้ทางการเงินและเงินกู้ดอกเบี้ยต่ำ

ความรับผิดชอบต่องาน

ยกระดับการพัฒนาทรัพยากรมนุษย์
ไปสู่การพัฒนาเส้นทางอาชีพ



ทดสอบความหนาผลิตภัณฑ์



อบรม ISO 5001



พัฒนาทักษะภาษาอังกฤษ



เข้าร่วม NIA ส่งเสริมการสร้างนวัตกรรม



ทีม Auditor มาตรฐานติดตามโครงการ Carbon foot print



เข้าร่วมแสดงความคิดเห็นการพัฒนาอย่างยั่งยืน

Networking with government agencies

การสร้างเครือข่ายกับหน่วยงานภาครัฐและเอกชน



การมีส่วนร่วมในชุมชน



การบริจาคโลหิต



การเพิ่มพื้นที่สีเขียวบริเวณโรงงาน



ร่วมทำความสะอาด ในชุมชน รอบๆ โรงงาน

Community and Social Development (การพัฒนาชุมชนและสังคม)



Community



พิธีลงนามบันทึกข้อตกลงความร่วมมือการ
ส่งเสริมการจัดทำคาร์บอนฟุตพริ้นท์



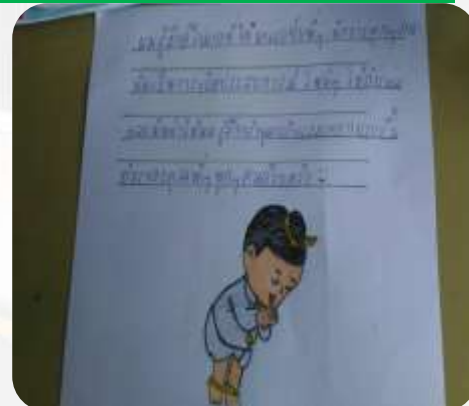
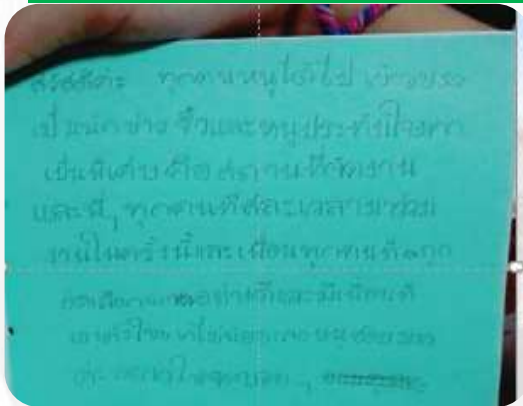


ปั้นความรู้สู่ชุมชน “สุขอนามัยที่ดี”

นักข่าวจิ๋วหัวใจรักชาติ กรกฎาคม 2560



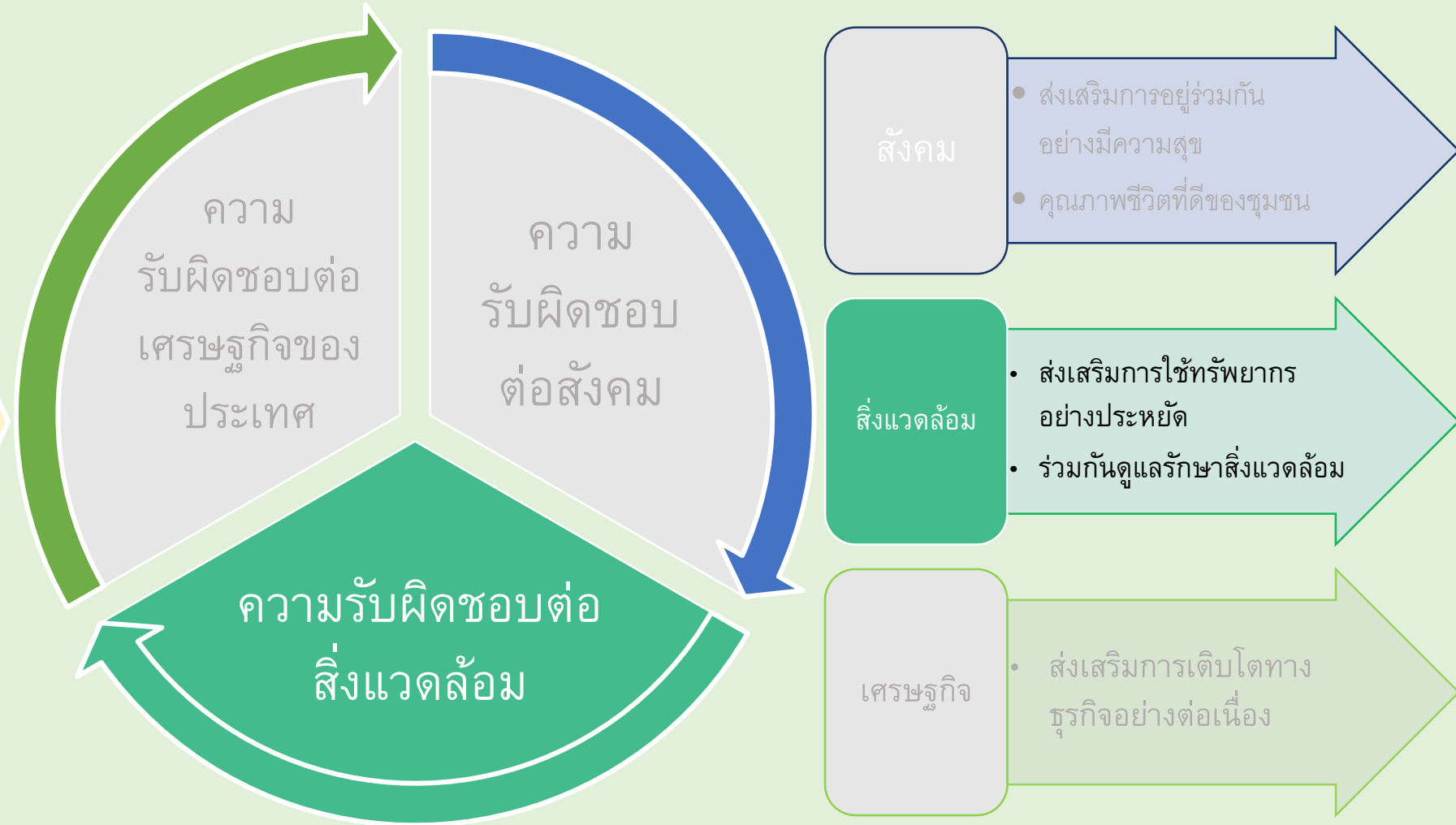
FPI ปั้นความรู้สู่ชุมชน “สรรค์สร้าง ละอองสี”



แนวทางการพัฒนาที่ยั่งยืน



FPI นำกรอบ
การพัฒนาอย่างยั่งยืน
 มาช่วยในการขับเคลื่อนธุรกิจ
 ให้เกิดนวัตกรรมผลิตภัณฑ์
 นวัตกรรมด้านบริการ
 และนวัตกรรมกระบวนการ



การจัดการพลังงาน ภูมิทัศน์ สิ่งแวดล้อม มลพิษ วัตถุอันตราย



ISO 14001 



Legal compliance

<<< ผู้บริหาร สนับสนุน ส่งเสริม >>>



ประกาศกระทรวงอุตสาหกรรม
เรื่อง การกำหนดชนิดและขนาดของโรงงาน กำหนดวิธีการควบคุมการปล่อยของเสีย
มลพิษ หรือสิ่งใดๆ ที่มีผลกระทบต่อสิ่งแวดล้อม กำหนดคุณสมบัติของผู้ควบคุมดูแล
ผู้ปฏิบัติงานประจำ และหลักเกณฑ์การขึ้นทะเบียน ผู้ควบคุมดูแล สำหรับระบบ
ป้องกันสิ่งแวดล้อมเป็นพิษ (ฉบับที่ ๒)
พ.ศ.๒๕๕๔

“ข้อ ๒ บุคลากรด้านสิ่งแวดล้อมประจำโรงงาน หมายถึง
๒.๑ ผู้ควบคุมดูแลระบบป้องกันสิ่งแวดล้อมเป็นพิษ ได้แก่
๒.๑.๑ ผู้จัดการสิ่งแวดล้อม
๒.๑.๒ ผู้ควบคุมระบบบำบัดมลพิษ หรือ บริษัทที่ปรึกษา
๒.๑.๓ ผู้ควบคุมระบบการจัดการมลพิษจากอุตสาหกรรม หรือบริษัทที่ปรึกษา
๒.๒ ...”

ประกาศกระทรวงอุตสาหกรรม
เรื่อง การกำหนดให้สถานประกอบการวัตถุอันตรายมีบุคลากรเฉพาะ รับผิดชอบ
ความปลอดภัยการเก็บรักษาวัตถุอันตรายที่กรมโรงงานอุตสาหกรรมรับผิดชอบ
พ.ศ.๒๕๕๑

Certificate Number: TGO CFO FY17-041

Organization: THAILAND GREENHOUSE GAS MANAGEMENT ORGANIZATION (Public Organization) TGO

CERTIFICATE

Awarded to: Fortune Parts Industry Public Company Limited

Company address verified: No. 11/22 Moo 20 Nimitthal Road, Lamlukka, Lamlukka, Pathumthani 12150

Thailand Greenhouse Gas Management Organization certifies that the quantity of Greenhouse Gas of the above organization has been verified by VGreen-KU and found to be in accordance with the requirements of the standard detailed below.

Standard: TGO Guidance of the Carbon Footprint for Organization

Verification Period: [1/01/2016 - 31/12/2016]
Total Greenhouse Gas Emission (Scope 1 & 2): 11,950 tonnes of CO₂eq/year

Direct GHG emissions	1,258 tonnes of CO ₂ eq
Energy Indirect GHG emissions	10,692 tonnes of CO ₂ eq
Other Indirect GHG emissions	8,655 tonnes of CO ₂ eq

The agreed level of assurance is: Limited of materiality of 5%

Registration Date: 19 July 2017

Ms. Prasertsuk Chamornnam
Executive Director
Thailand Greenhouse Gas Management Organization (Public Organization)

XXX g TGO CFP FY17-049

TGO CFR FY17-008

Organization TGO CFO FY17-041

Congratulate FORTUNE PARTS INDUSTRY PUBLIC COMPANY LIMITED

Front Bumper 2WD W/O F.F. HOLE
G28 (scope) 9.11 kg

Congratulate FORTUNE PARTS INDUSTRY PUBLIC COMPANY LIMITED

Front Bumper W/ Fueliser
G28 (scope) 9.02 kg

9,030 CARBON FOOTPRINTS

HYUNDAI ACCENT 2011-2012
HYB103 NA

กั้นชนหน้า Front Bumper

9,110 CARBON FOOTPRINTS

TOYOTA HILUX WILD 2008-2011
TYB171 NA

กั้นชนหน้า Front Bumper

9,740 CARBON FOOTPRINTS

TOYOTA HILUX WILD CHAMP 2001-2011
TYB175 NA

กั้นชนหน้า Front Bumper

9,340 CARBON FOOTPRINTS

HYUNDAI ELANTRA 2010-2011
HYB060 NA

กั้นชนหลัง Rear Bumper

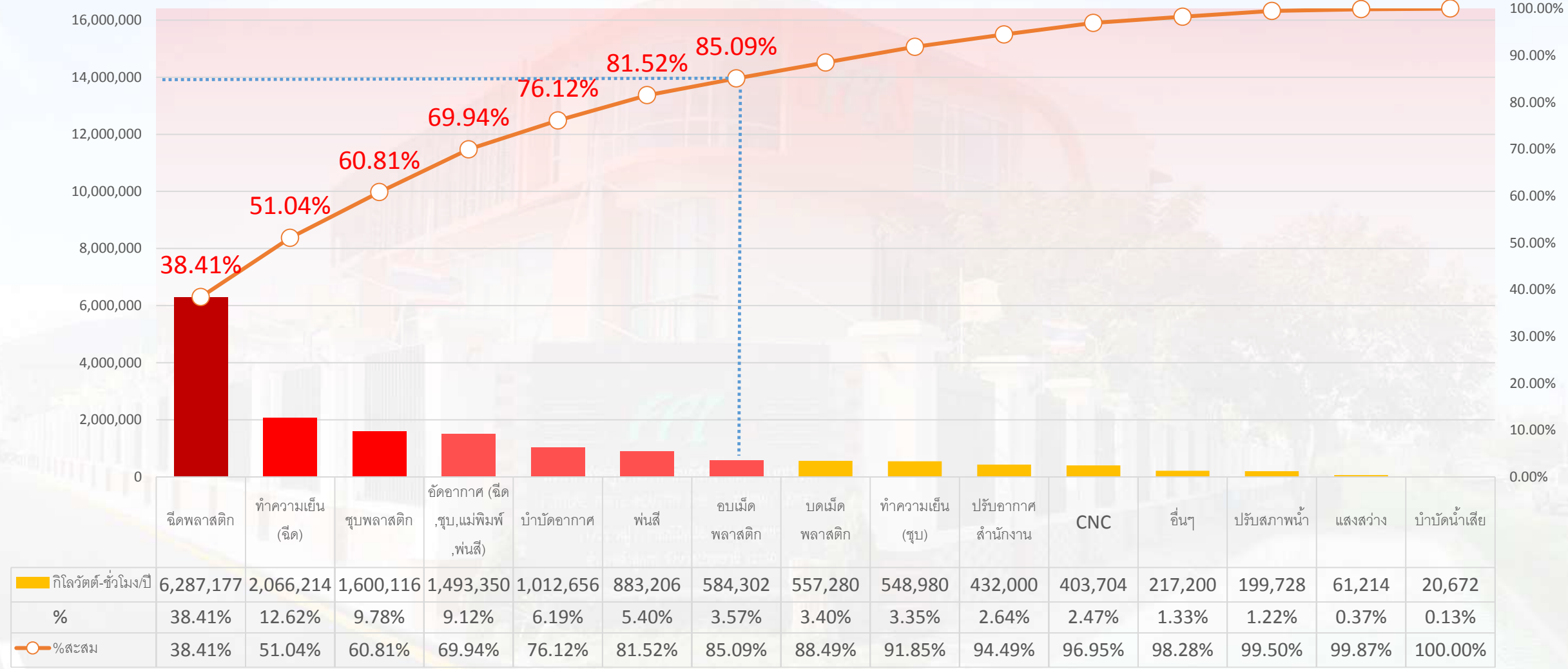
8,660 CARBON FOOTPRINTS

HYUNDAI ELANTRA 2010-2011
HYB059 NA

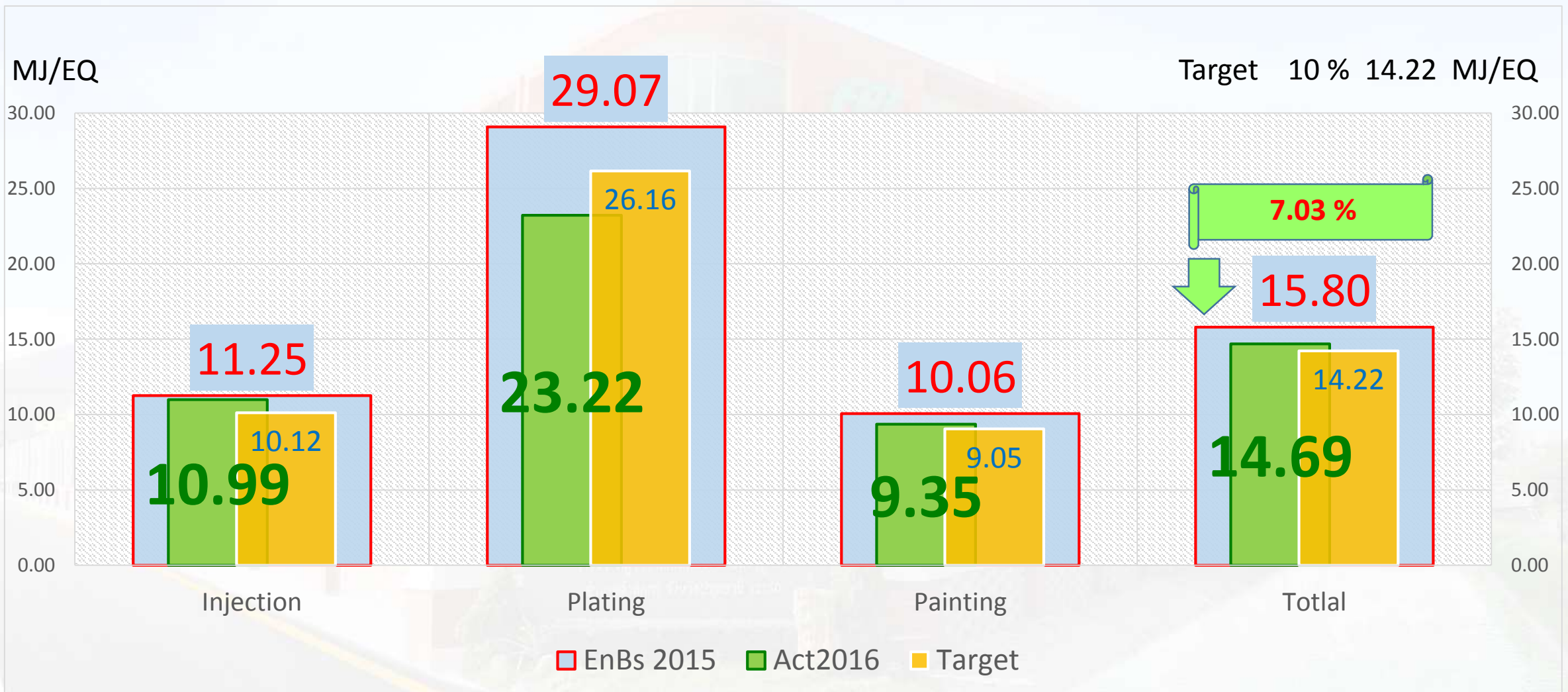
กั้นชนหน้า Front Bumper

ปริมาณการใช้พลังงานไฟฟ้า 2558 (Base line)

ปริมาณการใช้พลังงานไฟฟ้า (กิโลวัตต์-ชั่วโมง / ปี)



ผลการดำเนินงานด้านการจัดการพลังงาน ปี 2559 (2016)

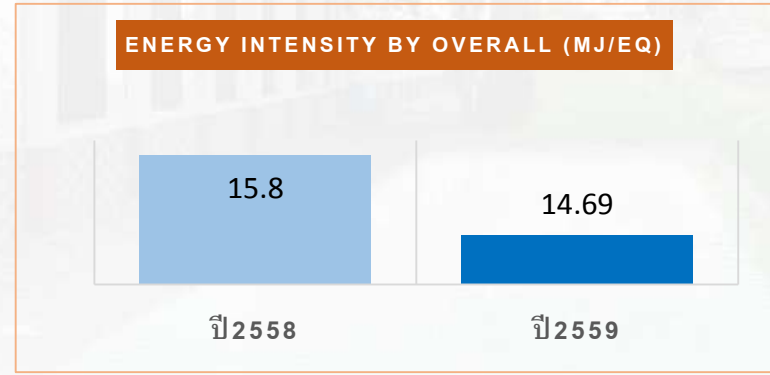
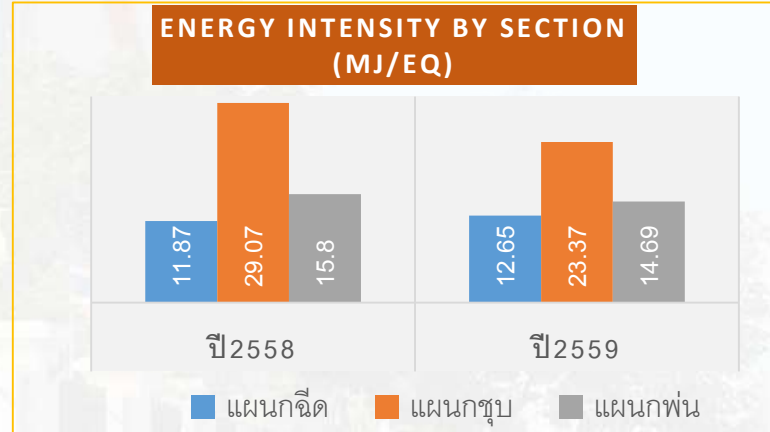
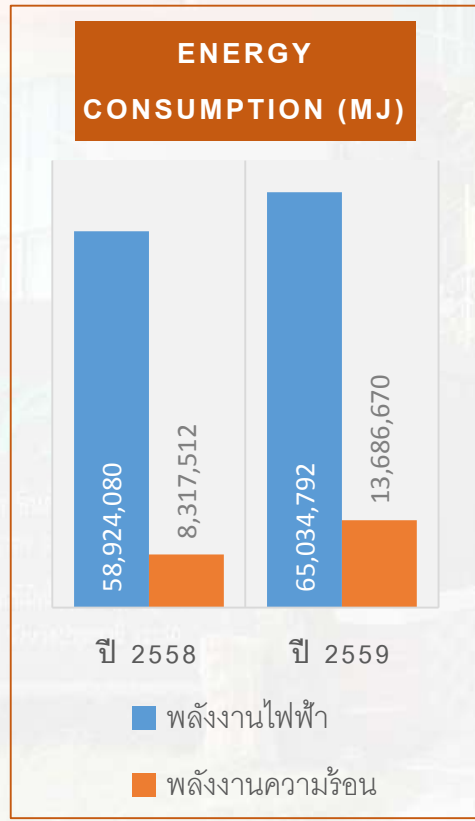


Energy Management



การดำเนินงานด้านพลังงาน

บริษัทจัดให้มีระบบในการแสดงและรายงานปริมาณการใช้พลังงานในแต่ละแผนกเพื่อให้เกิดการจัดการเรื่องพลังงานเป็นไปอย่างมีประสิทธิภาพ และในปี 2558-2559 บริษัทได้เข้าร่วมโครงการกับภาครัฐและเอกชนในเรื่องการอนุรักษ์พลังงานและได้ดำเนินการในการอนุรักษ์พลังงาน



Water Management

การจัดการทรัพยากรน้ำ

น้ำเป็นประเด็นสำคัญของประเทศและของโลก โดยเฉพาะการขาดแคลนน้ำ ทางบริษัทฯ จึงให้ความสำคัญกับการจัดการ ทรัพยากรน้ำอย่างยั่งยืนตลอดทั้งห่วงโซ่คุณค่าทั้งด้านคุณภาพและปริมาณ อีกทั้ง อีกทั้งการบริหารจัดการของเสียที่เกิดจาก กระบวนการผลิต ตามนโยบายการอนุรักษ์ทรัพยากรตามหลัก **3Rs** ดังนี้



Reuse :
การนำกลับมาใช้ใหม่

นำน้ำจาก Steam trap และ น้ำ Condensate กลับมาเป็นน้ำป้อนเครื่องกำเนิดไอน้ำ

Reduce :
ลดปริมาณการใช้

ลดการสูญเสียจากการรั่วไหลของอุปกรณ์ที่ ผ่านการใช้งานจะเกิดการรั่วซึม และส่งผลต่อปริมาณความต้องการใช้น้ำ หรือแรงดันในระบบท่อต่างๆ

Recycle :
การใช้น้ำหมุนเวียน

น้ำ Condensate จากระบบ RO กลับเข้ากระบวนการล้างชิ้นงาน



ปริมาณการใช้น้ำ (ลูกบาศก์เมตร)



Waste Management



การจัดการน้ำเสีย

น้ำเสียจากกระบวนการผลิตจะถูกนำเข้าสู่ระบบบำบัดน้ำเสียเคมีตามหลักวิชาการและตรวจสอบคุณภาพน้ำทิ้งตามมาตรฐานก่อนปล่อยสู่แหล่งน้ำสาธารณะต่อไป และสำหรับกรณีที่น่าน้ำกลับมาใช้ใหม่เพื่อเกิดประโยชน์สูงสุดและลดต้นทุนในการผลิต ทางบริษัทฯ ได้สั่งซื้อเครื่องปรับสภาพหรือคุณภาพน้ำ ระบบที่เรียกว่า ระบบ RO มาใช้ในระบบการบริหารจัดการน้ำ นั้นทำให้สามารถลดการใช้น้ำดิบลงได้ประมาณ3% (โครงการนำร่องและจะจัดหาเพิ่มเติมต่อไป)

การลดปริมาณตะกอนจากน้ำเสียกระบวนการชุบ



จากการนำหลัก 3Rs มาใช้ สามารถ ลดปริมาณตะกอนลง ร้อยละ 21 และ ลดปริมาณสารเคมีลง ร้อยละ 50

	เดิม	ใหม่
วิธีการ	นำ น้ำเสียมาบำบัดด้วยสารเคมี	นำไปเผาที่อุณหภูมิสูง โดย AKP
ปริมาณกากตะกอน/เดือน	95 ตัน /เดือน	คงเหลือ 45 ตัน/เดือน
ค่าใช้จ่ายบาทต่อตัน	6,470 บาท / ตัน	2,977.20 บาท / ตัน (ลดต้นทุน 3,492.80 บาท/ตัน)
ค่าใช้จ่ายบาท/ปี	7,375,800 บาท/ปี	1,607,688 บาท /ปี (ลดต้นทุน 5,768,112.0 บาท/ปี)



การตรวจวัดปริมาณความเข้มข้นของมลสารจากปล่องระบาย Oven ห้องพ่นสี

ลำดับ	รายละเอียด	หน่วย	ชื่อจุดเก็บตัวอย่าง		มาตรฐาน [1]	เปรียบเทียบ มาตรฐาน
			2558	2559		
1	Total suspended particulate (TSP)	mg/m ³	0.7	1.7	400	ผ่าน
2	Carbon monoxide (CO)	ppm	< 1.0	1.0	870	ผ่าน
3	Hydrogen chloride (HCl)	mg/m ³	< 0.20	0.49	200	ผ่าน
4	Xylene	ppm	< 0.33	0.31	200	ผ่าน

หมายเหตุ

- 1) มาตรฐานตามประกาศกระทรวงอุตสาหกรรม เรื่อง กำหนดค่าปริมาณของสารเจือปนในอากาศที่ระบายออกจากโรงงาน พ.ศ. 2549 ประกาศในราชกิจจานุเบกษา ฉบับประกาศทั่วไป เล่มที่ 123 ตอนพิเศษ 125ง เมื่อวันที่ 4 ธันวาคม 2549
- 2) ผลการตรวจวัดอ้างอิงที่สภาวะอุณหภูมิ 25 องศาเซลเซียส ความดัน 760 มิลลิเมตรปรอท หรือความดัน 1 บรรยากาศ และสภาวะแห้ง (Dry basis)



Insulation



ก่อนปรับปรุง



หลังปรับปรุง



วิธีการใช้พลังงานก่อนปรับปรุง



วิธีการใช้พลังงานหลังปรับปรุง

	ปีละครั้ง	ปีละครั้งไม่จบปี	บาท/ปี
ระดับการติดตั้งฉนวนฮีลิกซ์ก่อนการปรับปรุง	5.32	45,062.57	148,255.85
ระดับการติดตั้งฉนวนฮีลิกซ์หลังการปรับปรุง	4.21	35,667.12	117,344.82
พลังงานที่ประหยัดได้	1.11	9,395.45	30,911.02
เงินลงทุนทั้งหมด		80,000.00	บาท
ระยะเวลาคืนทุน		2.59	ปี

Induction heater



SERVO MOTOR



เพิ่ม Injection Machine



LED



ตรวจวัดพลังงานก่อนปรับปรุง

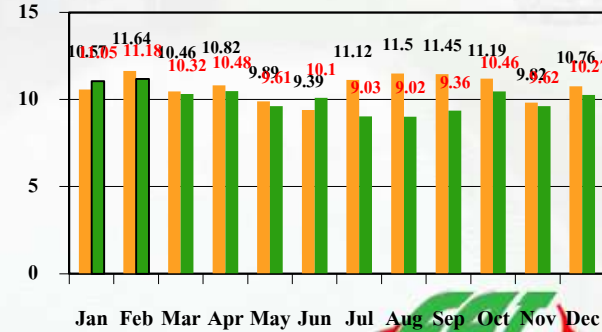
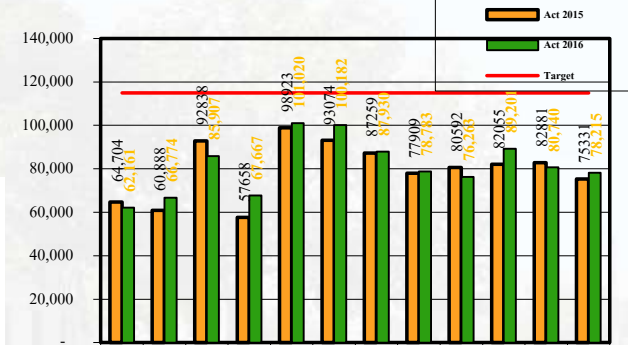
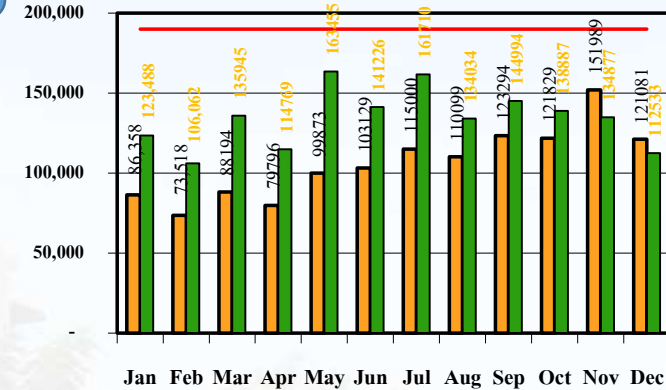


ดำเนินการเปลี่ยนหลอดไฟชนิด LED บนอาคารจัดเก็บชิ้นงาน

ประเภท	ปีละครั้ง	ปีละครั้งไม่จบปี	บาท/ปี
ค่าไฟฟ้า	48.8	381,347	1,294,689.47
ค่าเช่า	23.4	191,996	644,514.74
ค่าบำรุงรักษา	23.4	191,996.00	644,634.74
รวม		675,339.00	2,223,838.95
รวม	0.88	0	0

จากการคำนวณค่าประหยัด ค่าไฟฟ้าจะประหยัดได้ปีละครั้ง 1,577,048.70 บาท/ปี คิดเป็นร้อยละ 69.16 ต่อปี คิดเป็นเงินลงทุนคืน 10.00 บาท ต่อหน่วยลงทุน 0.93 ปี

เพิ่ม Productivity ลดของเสีย



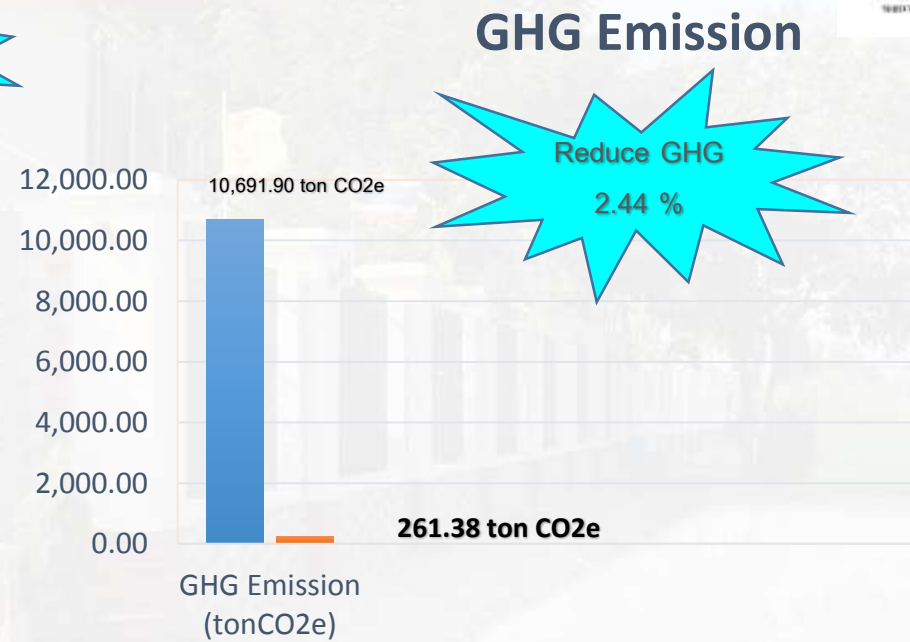
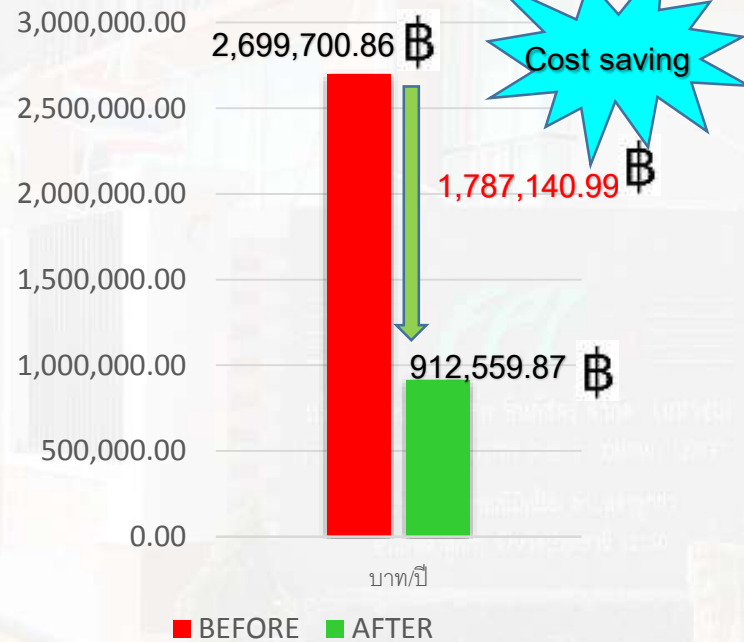
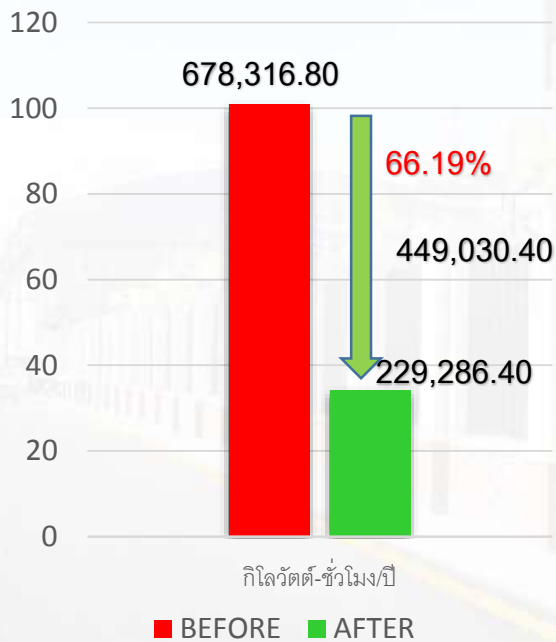
Project 2017

(Dec 2016 - May 2017)

Induction Heater



Improvement Insulation Jacket 82 Zone



รายงานการปล่อยและดูดกลืนก๊าซเรือนกระจกขององค์กร

ข้อมูลองค์กร

ชื่อองค์กร: บริษัท แฟคทอรี่ ออโต้พาร์ท จำกัด (มหาชน)

ที่อยู่ตามบัญชีองค์กร:

สำนักงานละแวก: 1022 ถนนพหลโยธิน หมู่ 20 ซอยพหลโยธิน 12 ซอยพหลโยธิน 12/20 ซอยพหลโยธิน 12/20

ผลิตภัณฑ์: พลาสติก 20 ส่วนประกอบพลาสติก 20 ส่วนประกอบพลาสติก 12180

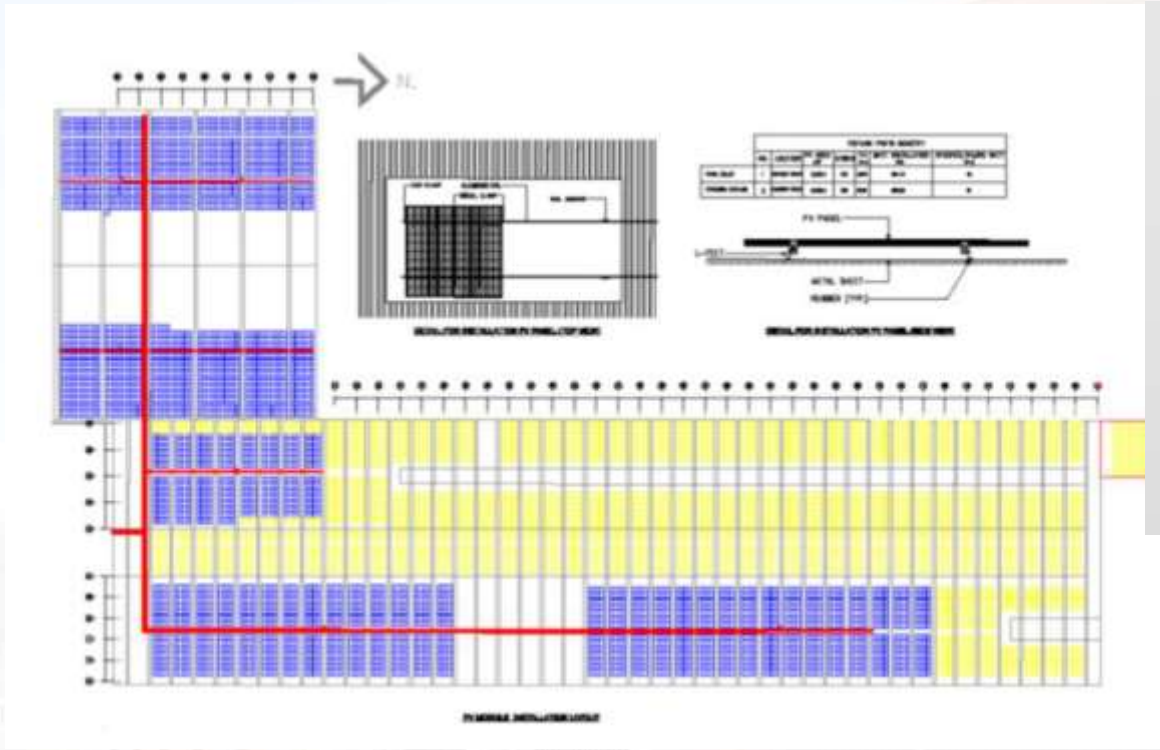
ปีรายงาน: 2560 (ค.ศ. 2017)

รายงานโดย: บริษัท แฟคทอรี่ ออโต้พาร์ท จำกัด (มหาชน) 2560

- 7 ปลูกต้นไม้เพื่อสิ่งแวดล้อม
- 11 สร้างเมืองสะอาด การจัดการชุมชนที่ปลอดภัย
- 12 สร้างรูปแบบการผลิตและการบริโภคที่ยั่งยืน
- 13 ดำเนินการอย่างโปร่งใสด้วยข้อมูลที่เปิดเผยต่อสาธารณะ

ระยะเวลาคืนทุน 1.38 ปี (≈ 1 ปี 4 เดือน)

Solar Rooftop Projects 2017-2018

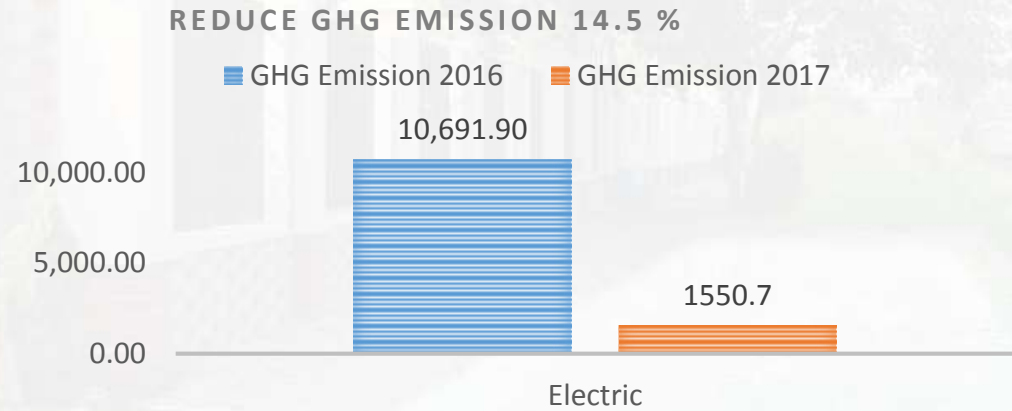


MAIN TECHNICAL FIGURES

	Phase A	Phase B	A + B
Capacity	991.44kWp	858.33kWp	1849.77kWp
Number of Panel	3672	3178	6850
Production Without loss	1,433MWh/y	1,231MWh/y	2,664GWh/y
Efficiency	78.5%	78.2%	78.4%
Loss Generated	1.82%	1.62%	2.94%
% of electrical consumption	7.91%	6.85%	14.76%

- Phase A can be implement in 5 month
- Phase B depends mostly on permitting process
- Full potential of saving target for end 2018 / beginning 2019

Cost saving ฿2,082,452



7 ทรัพยากรพลังงาน
พลังงานที่เพิ่มขึ้น
โดยรวมทั้งในระดับ
โลก

11 มาตรการลด
การปล่อยก๊าซ
เรือนกระจก

12 สร้างรูปแบบ
การผลิตและ
การบริโภคที่ยั่งยืน

13 ดำเนินการอย่าง
โปร่งใสเพื่อ
พัฒนา
โลกที่ดีขึ้น



Thank you

