



# THSI & Sustainability Awards 2016

**The way Thai Oil PCL sustains our business  
and creates long term values.**

September 5, 2016

# Presenters



**Mr. Atikom Terbsiri**

**Chief Executive Officer and President**



**Mr. Somchai Wongwattanasan**

**Executive Vice President –  
Strategy**



**Mr. Viroj Meenaphant**

**Asst. Executive Vice President –  
Corporate Governance**



**Mr. Santi Wasanasiri**

**Vice President –  
Innovation and Sustainability**



MEMBER OF

# Dow Jones Sustainability Indices

In Collaboration with RobecoSAM 

3<sup>rd</sup> Consecutive Year as the Member of  
DJSI Emerging Markets



## ROBECOSAM Sustainability Award Industry Leader 2016

2<sup>nd</sup> Consecutive Year of leading positions:

- Energy Industry Group Leader
- Oil and Gas Industry Leader

## ประเด็นนำเสนอ

- I. นโยบายและทิศทางการดำเนินธุรกิจ
- II. การสร้างวัฒนธรรมด้านบรรษัทภิบาล
- III. การดำเนินความรับผิดชอบต่อสังคมและความยั่งยืน  
ขององค์กร
- IV. การบริหารจัดการเพื่อสร้างความยั่งยืนขององค์กร

- I. นโยบายและทิศทางการดำเนินธุรกิจ
- II. การสร้างวัฒนธรรมด้านบรรษัทภิบาล
- III. การดำเนินความรับผิดชอบต่อสังคมและความยั่งยืนขององค์กร
- IV. การบริหารจัดการเพื่อสร้างความยั่งยืนขององค์กร

# ความภาคภูมิใจของเครือไทยออยล์

✓ Develop sustainability master plan & roadmap

✓ Top 15% in RobecoSAM sustainability yearbook

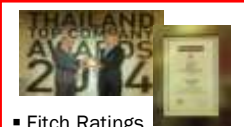
Best Oil & Gas Company in Asia By World Finance

- World Finance
- Best IR

MEMBER OF Dow Jones Sustainability Indices In Collaboration with RobecoSAM



SAA Awards & Best IR



- Fitch Ratings
- Thailand TOP Company
- Asia's Best CEO & best investor relation



- ESG 100
- Sustainability awards



CSR-DIW



Outstanding CSR



- Best CSR
- Top CG report



Best CSR & top CG report



Award of HOHOR CG & CSR 2012-2014



CSR-DIW



ESG 100



TQC Zero-Accident



TQC Zero-Accident



ASEAN & Thailand Energy Awards



- Alfa Awards
- Thailand Energy Awards



Thailand Energy Awards



Alfa Awards



TLB Zero Accident



Thailand Energy Awards



Thailand Energy Awards

2552

2553

2554

2555

2556

2557

2558

2559 >



Comprehensive External Assurance



Comprehensive External Assurance



Comprehensive External Assurance



หัวใจ

การพัฒนาอย่างยั่งยืนของ  
เครือไทยออยล์

**คือการเติบโต**

อย่างสมดุล ทั้งด้าน  
เศรษฐกิจ สังคม และ  
สิ่งแวดล้อม

I GROW

เศรษฐกิจ

โดยคำนึงถึง

**ผู้มีส่วนได้ส่วนเสีย**

ตลอดสายโซ่อุปทาน  
ทั้งอดีต ปัจจุบัน และ

..อนาคต..



กลุ่มพลัง สร้างสรรค์สังคมไทย

WE  
GROW

สังคม

สิ่งแวดล้อม

WORLD  
GROWS



# I GROW

เติบโตสู่องค์กรแห่งความเป็นเลิศ  
ด้วยหลักธรรมาภิบาล ควบคู่กับ  
การพัฒนาพนักงาน และมุ่งเน้น  
ความปลอดภัยในการปฏิบัติงาน



ก่อตั้งบริษัท ลาบิกซ์ จำกัดและบริษัท ท็อป เอสพีพี จำกัด



การพัฒนาพนักงาน  
และการจัดการความรู้องค์กร



วัฒนธรรมความปลอดภัย







# WE GROW

การส่งเสริมการตระหนักรู้เรื่อง CG ให้แก่ลูกค้า

เติบโตไปพร้อมกับผู้มีส่วนได้ส่วนเสีย  
ตลอดจนสร้างมูลค่าเพิ่มร่วมกัน ทั้ง  
สังคม ชุมชน คู่ค้า คู่ธุรกิจและลูกค้า

ปลูกฝังจิตอาสาให้แก่พนักงานและ  
โครงการความรับผิดชอบต่อสังคม



กิจกรรมสานสัมพันธ์ลูกค้า





# WORLD GROWS

เติบโตในสิ่งแวดล้อมที่สะอาด ด้วยการบริหารจัดการสิ่งแวดล้อม  
พลังงาน และมุ่งเน้นการใช้ทรัพยากรธรรมชาติให้เกิดประโยชน์สูงสุด

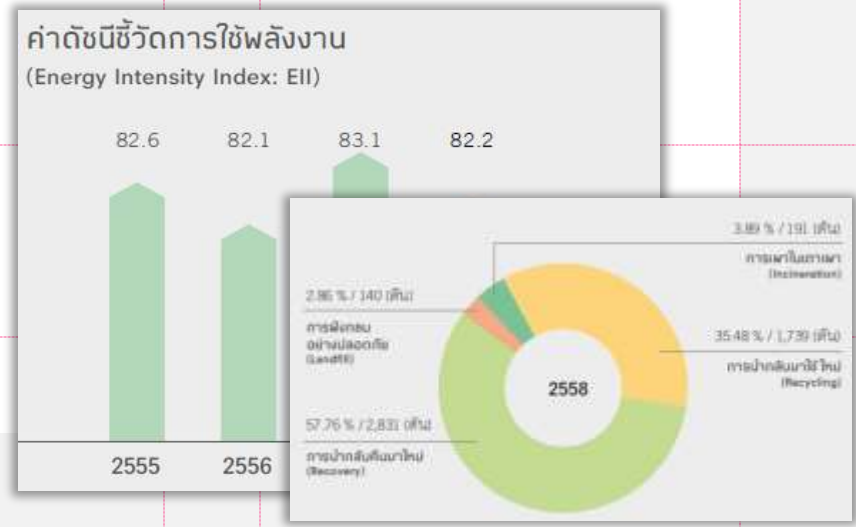
โครงการอนุรักษ์  
ทรัพยากรธรรมชาติ



การรับฟังความคิดเห็นจากชุมชนของ  
โครงการที่อาจมีผลกระทบต่อสิ่งแวดล้อม



การตรวจและติดตามข้อมูลทางสิ่งแวดล้อม



## Vision

“A leading fully integrated refining and petrochemical company in Asia Pacific”

## Mission

- To be in top quartile on performance and return on investment
- To create a high-performance organization that promotes teamwork, innovation and trust for sustainability
- To emphasize good Corporate Governance and commit to Corporate Social Responsibility

## Value



**เครือไทยออยล์** มุ่งมั่นเป็นผู้นำในการดำเนินธุรกิจตามแนว

ทางการพัฒนาอย่างยั่งยืน ด้วยการสร้างความเชื่อมั่นต่อผู้มีส่วนได้ส่วนเสีย ผ่านการดำเนินงานที่เป็นเลิศ โปร่งใส และมีการพัฒนานวัตกรรมอย่างต่อเนื่อง เพื่ออนาคตที่ยั่งยืนของสังคมและสิ่งแวดล้อม ตามกรอบการบริหารจัดการให้เป็นแนวปฏิบัติไปในทิศทางเดียวกัน ตามมาตรฐานสากล โดยมีนโยบายการดำเนินงาน ดังนี้

ข้อ 1 คำนึงถึงการรักษาความสมดุลทั้งทางด้านเศรษฐกิจ สังคมและสิ่งแวดล้อม รวมถึงผู้มีส่วนได้ส่วนเสียทุกฝ่าย ในการดำเนินงานเพื่อการเติบโตอย่างยั่งยืนขอ ธุรกิจ

ข้อ 2 ลดผลกระทบต่อสังคม การดำเนินงาน ตลอดจนห่วงโซ่อุปทานไปพร้อมกับการเติบโตทางธุรกิจ โดยครอบคลุมมิติด้านสังคม สิ่งแวดล้อม อาชีวอนามัย และความปลอดภัย

ข้อ 3 พัฒนากลยุทธ์การเติบโตที่เป็นมิตรต่อสิ่งแวดล้อม โดยให้ความสำคัญต่อเศรษฐกิจและสิ่งแวดล้อมที่ยั่งยืน

ข้อ 4 ส่งเสริมการพัฒนานวัตกรรมและเทคโนโลยีในการดำเนินงาน เพื่อสร้างอนาคตที่ยั่งยืน

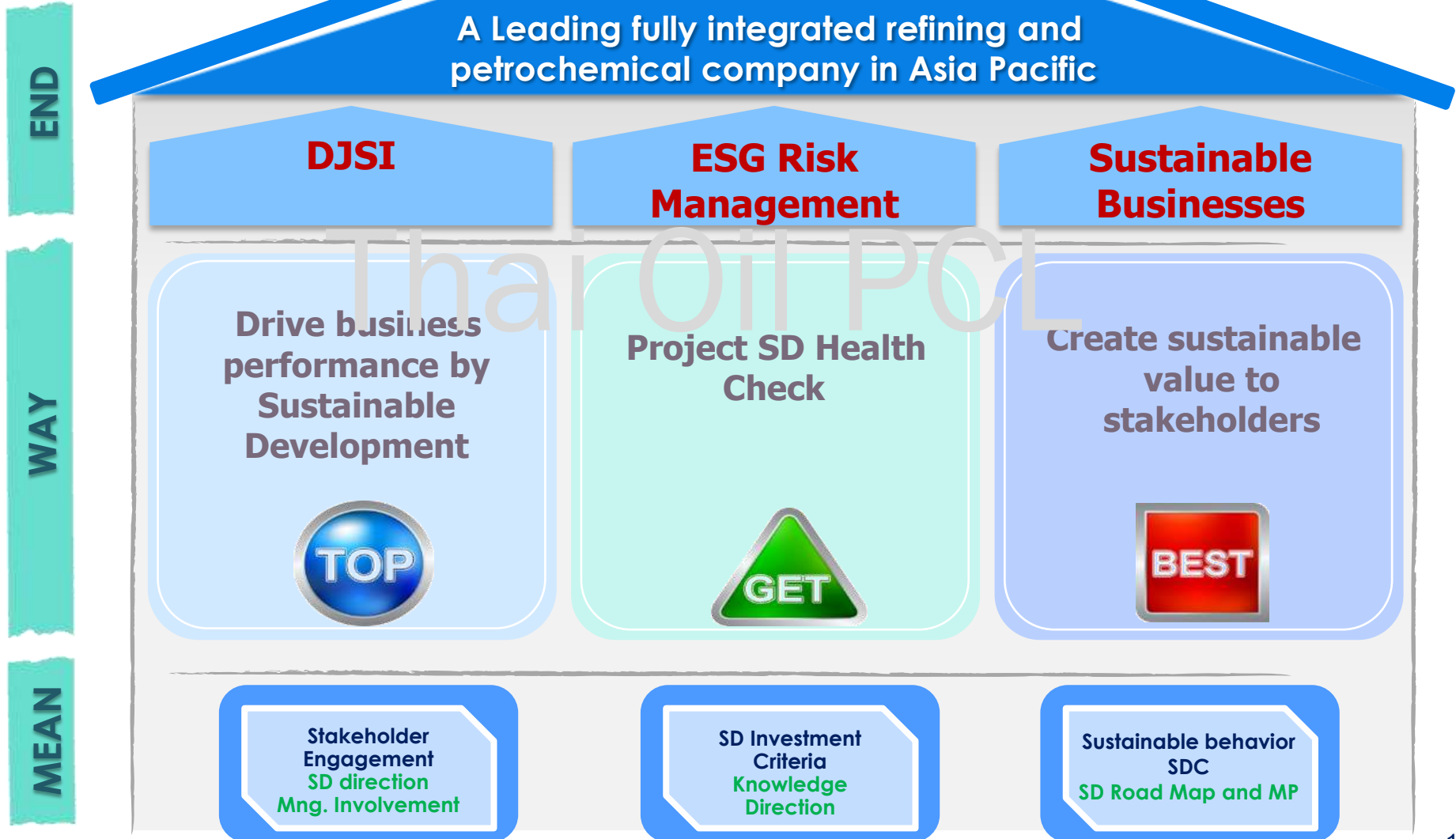
ข้อ 5 เปิดเผยผลการดำเนินงานด้านความยั่งยืนอย่างโปร่งใส ตามแนวทางมาตรฐานสากลที่ได้รับการยอมรับเพื่อให้เกิดการพัฒนาอย่างต่อเนื่อง

**ทั้งนี้ กรรมการบริษัท ผู้บริหาร และพนักงานเครือฯ ทุกคน**

มีหน้าที่สนับสนุน ผลักดัน และปฏิบัติให้สอดคล้องกับนโยบายและกรอบการบริหารจัดการความยั่งยืนที่กำหนดนี้

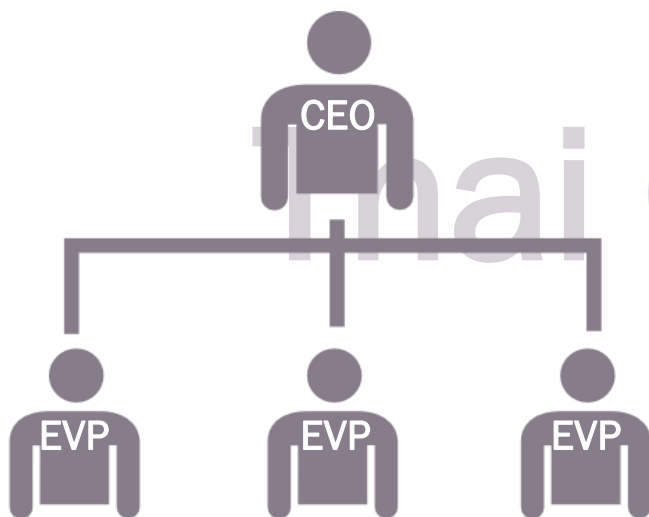


กันยายน 2556



## คณะกรรมการ Sustainable Development

แต่งตั้งเดือนมิถุนายน 2559  
เพื่อขับเคลื่อนกลยุทธ์ความยั่งยืนเข้าสู่  
ทุกกระบวนการทำงานแบบบูรณาการ



CEO เป็นประธานกรรมการ

รองกรรมการและผู้ช่วยรองกรรมการ  
เป็นกรรมการคณะกรรมการฯ

## บทบาทและหน้าที่

กำหนดเป้าหมาย  
และกลยุทธ์ ฯลฯ

ผลักดัน  
และบูรณาการ

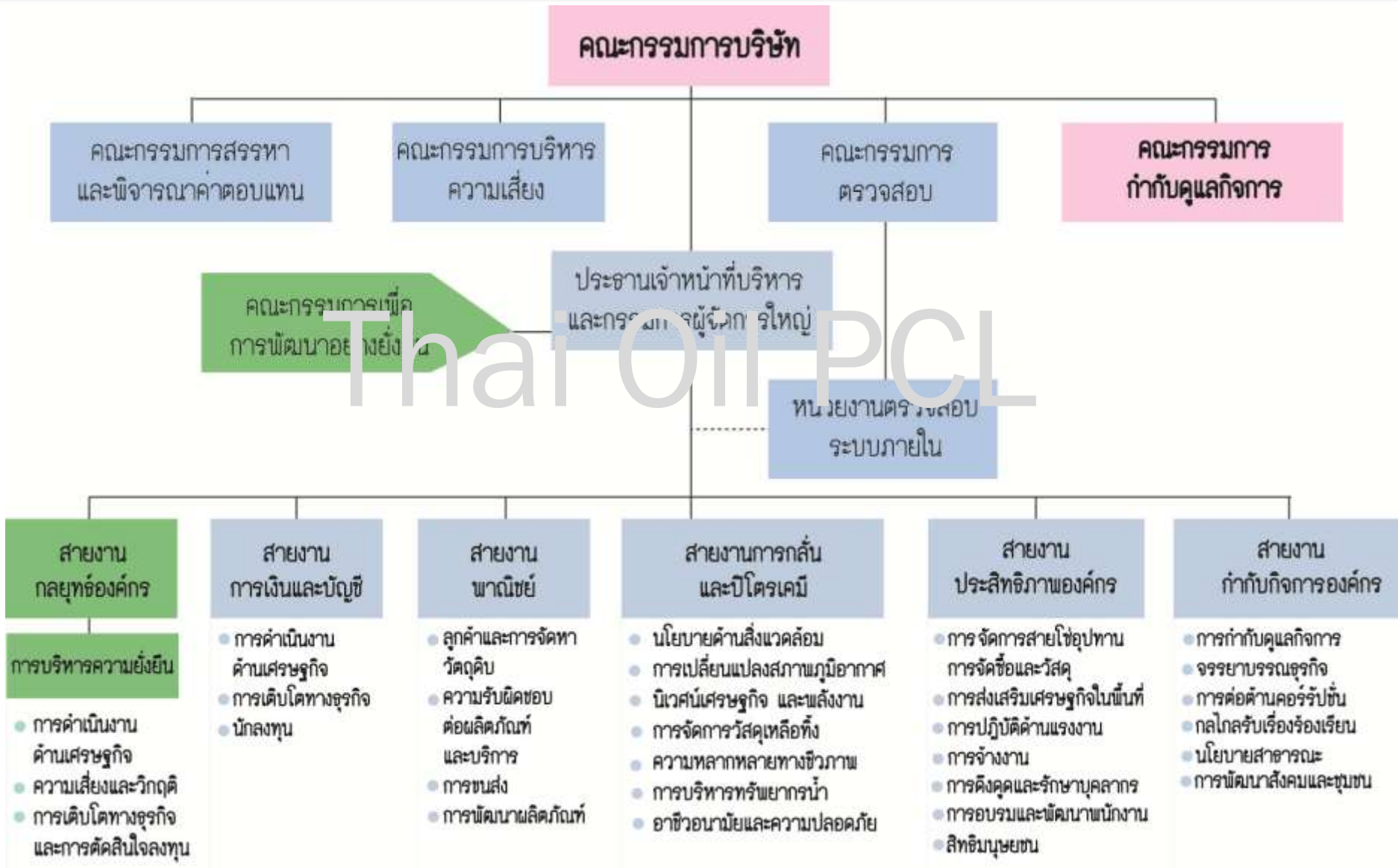
ส่งเสริม  
วัฒนธรรม

ให้คำปรึกษา

อนุมัติแผน

อำนาจแต่งตั้ง  
คณะทำงาน

# การกระจายความรับผิดชอบ การบริหารความยั่งยืนในแต่ละสายงาน

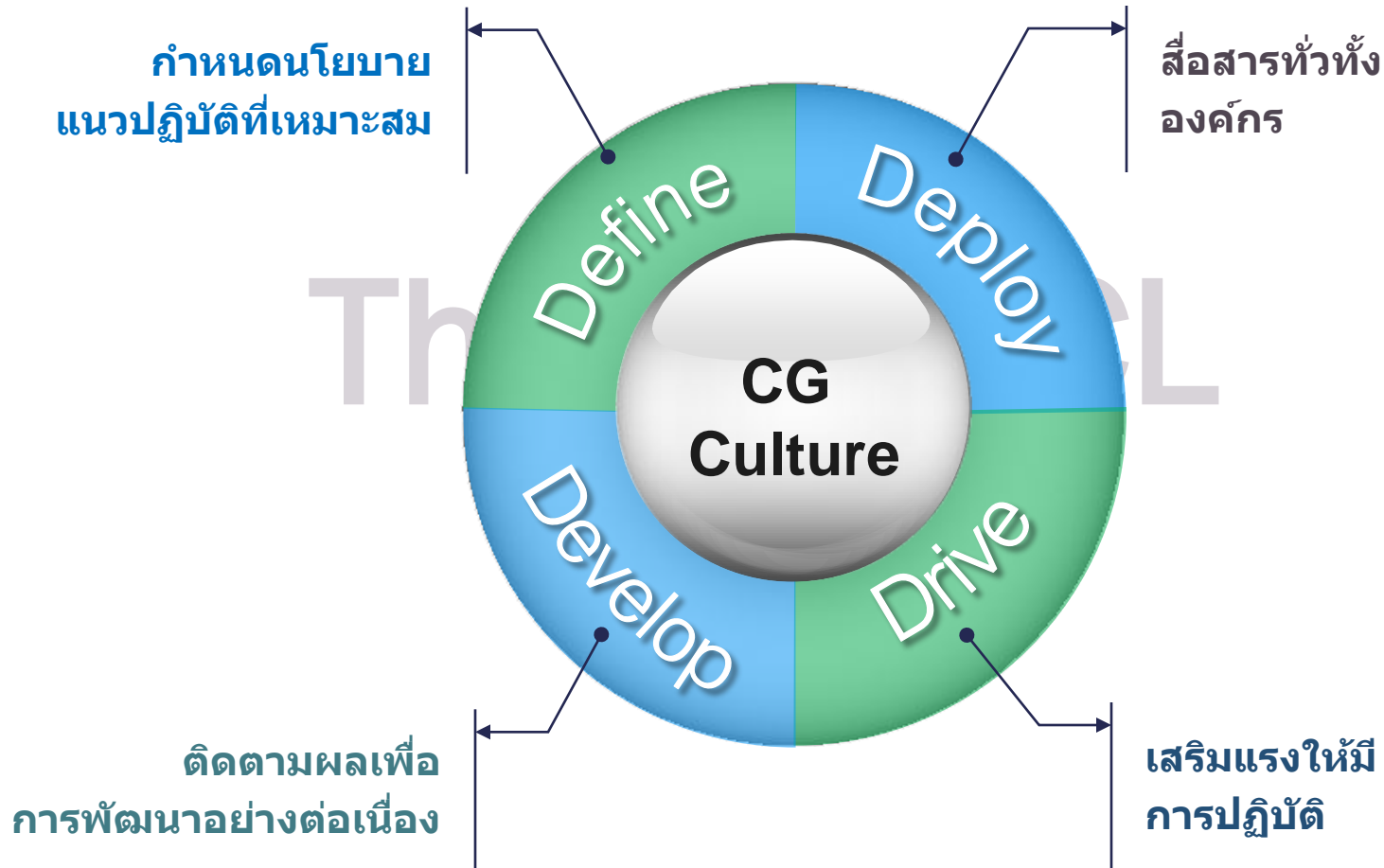


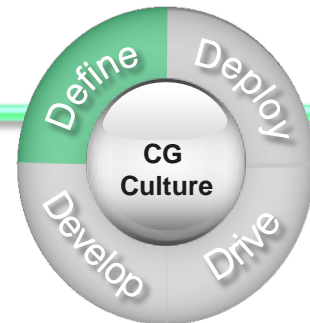




## ประเด็นนำเสนอ

- I. นโยบายและทิศทางการดำเนินธุรกิจ
- II. การสร้างวัฒนธรรมด้านบรรษัทภิบาล
- III. การดำเนินความรับผิดชอบต่อสังคมและความยั่งยืนขององค์กร
- IV. การบริหารจัดการเพื่อสร้างความยั่งยืนขององค์กร





✓ บรรจไว้ในนโยบายที่สำคัญของบริษัท

- Corporate Mission
- Corporate Value: Integrity
- CG Policy / Anti Corruption Policy

✓ จัดทำคู่มือและแนวปฏิบัติด้านการกำกับดูแลกิจการ

- คู่มือหลักการกำกับดูแลกิจการและจรรยาบรรณธุรกิจ ซึ่งต้องลงนามรับทราบเพื่อยึดปฏิบัติ

**Corporate Mission**

- To emphasize good Corporate Governance and commit to Corporate Social Responsibility

**Corporate Value**

# Thai Oil PCL

คู่มือหลักการกำกับดูแลกิจการ และจรรยาบรรณธุรกิจ

● **Social Responsibility**  
ความรับผิดชอบต่อสังคม

● **Ownership and Commitment**  
มีความรัก พுகพัน และเป็นเจ้าขององค์กร

● **Professionalism**  
ทำงานอย่างมืออาชีพ



● **Integrity**  
ความซื่อสัตย์และยึดมั่น ในความถูกต้องเป็นธรรม

● **Teamwork and Collaboration**  
ความร่วมมือทำงานเป็นทีม

● **Initiative**  
ความริเริ่มสร้างสรรค์

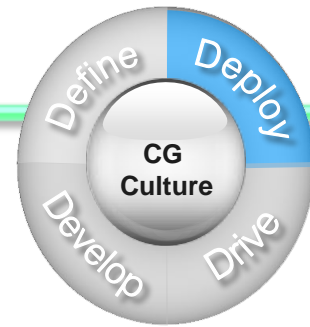
● **Excellence Striving**  
การมุ่งมั่นสู่ความเป็นเลิศ

● **Vision Focus**  
การมุ่งมั่นในวิสัยทัศน์



**CG Policy  
Anti Corruption Policy**





- ✓ สื่อสารอย่างต่อเนื่องผ่านสื่อและกิจกรรมที่หลากหลาย
  - CG Internal Communication: CG Corner ในวารสารอัคนี/ CG Newsletter/ Intranet
  - CG Activities: CG Training/ Workshop/ Forum
  - PTT Group CG Day

CG Forum



CG Training



CG Corner in AKANEE

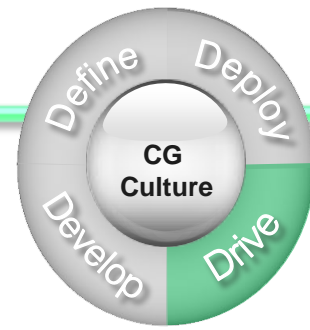


CG Newsletter



PTT Group CG Day

ai Oil PCL



- ✓ กรรมการและผู้บริหารเป็นแบบอย่างที่ดีและให้ความสำคัญด้าน CG
- ✓ มีการเน้นย้ำให้ความสำคัญอย่างสม่ำเสมอ
  - CG e-learning / Refreshment Course
  - CoI Disclosure Report
- ✓ บรรจุเป็นหนึ่งในเกณฑ์การประเมินผลการปฏิบัติงาน

CSR Activities



Conflict of Interest Disclosure Report



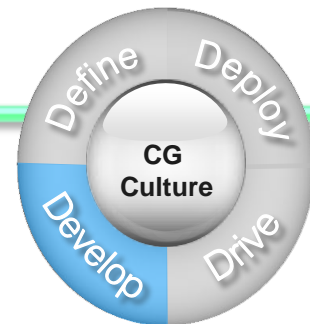
CG e-learning 1 ปี 2550



CG e-learning 2 ปี 2553

CG e-learning 3 ปี 2559





## ✓ ติดตามผลจากทั้งจากภายในและภายนอก

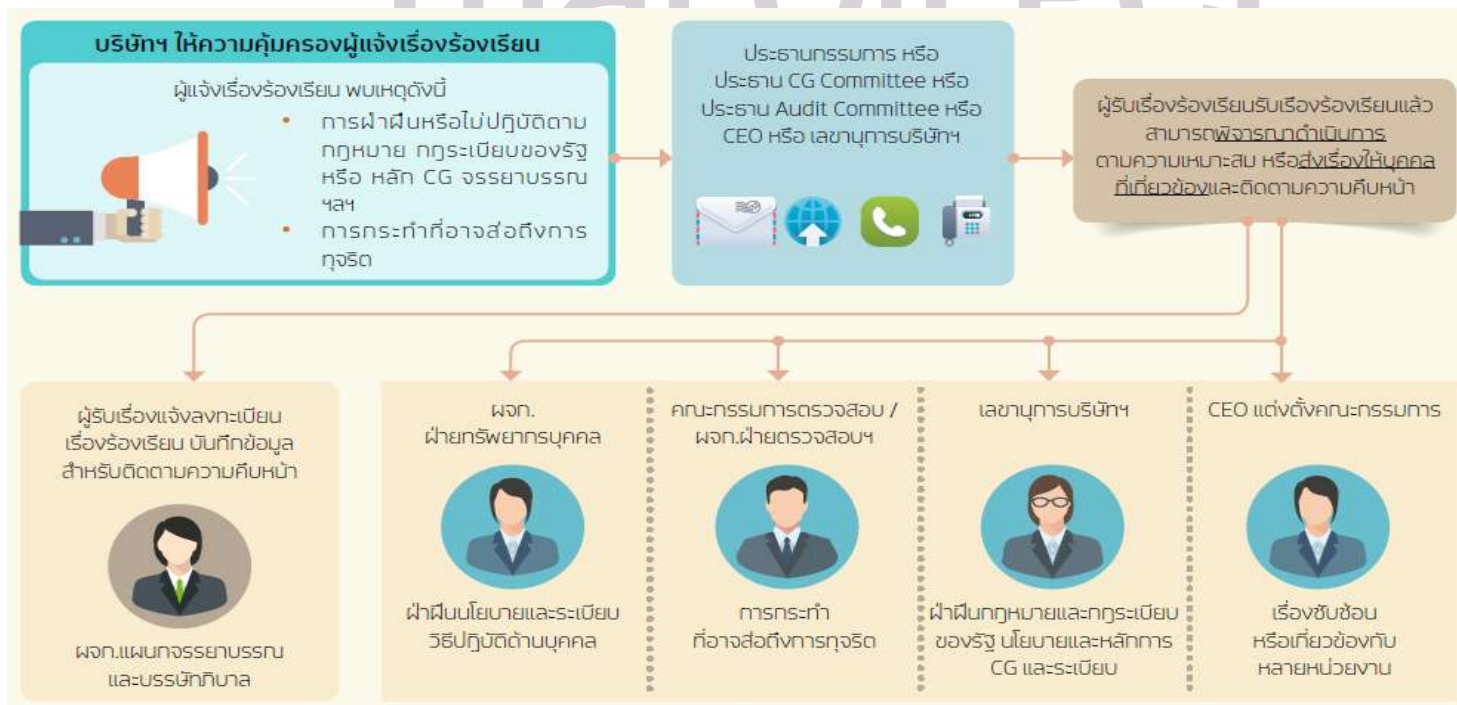
- Whistleblower Channel
- CG Survey



### CG Survey

- TOP บริหารจัดการตามหลัก CG
  - พนักงานมีความเข้าใจในหลัก CG
- คะแนนเฉลี่ย "เห็นด้วย" ร้อยละ 80

## การรับเรื่องร้องเรียนและการแจ้งเบาะแส



## CG and Anti-Corruption Policy in Thaioil Group

### Affiliates Management (TAM):

การนำนโยบายฯ ไปใช้ในการบริหารจัดการบริษัทในเครือทุกบริษัท

## Supplier Code of Conduct:

การบรรจุหัวข้อ Governance (จรรยาบรรณธุรกิจ/การต่อต้านคอร์รัปชัน) เพื่อให้คู่ค้าดำเนินธุรกิจกับบริษัทฯ ตามมาตรฐานที่บริษัทฯ กำหนด

|              | Financial Investor | Strategic Director                                       | Strategic Owner | Owner                               |
|--------------|--------------------|--|-----------------|-------------------------------------|
|              | Report             | Consult  | Directive       |                                     |
| TOP Direct   | PTTICT, PTES, THAP | GPSC   | TP              | TLB, TPX, TET, TES, TM, TS, TOP SPP |
| TOP Indirect | UBE                | MCE, SAP THIP, Thome, TOP Nautical Star, TOP NYK, TOP-NL | LABIX, TMS      | SAKC, TS(VN)                        |

**1. Environmental Management**  
**2. Energy Efficiency and Climate Change**  
**3. Wastes**  
**4. Chemical and Hazardous Materials**

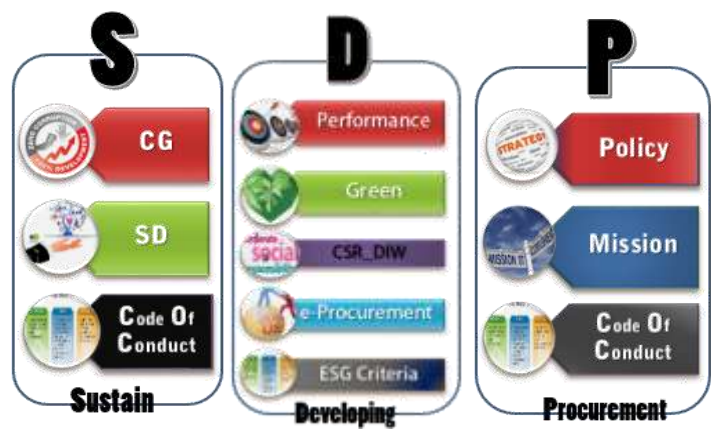
**ENVIRONMENT**

**1. Occupational Health and Safety**  
**2. Emergency Prevention, Preparedness, and Response**  
**3. Discrimination**  
**4. Forced and Child Labor**  
**5. Freedom of Association**  
**6. Working Conditions**  
**7. Community Engagement**  
**8. Impact on Local Communities**

**SOCIETY**

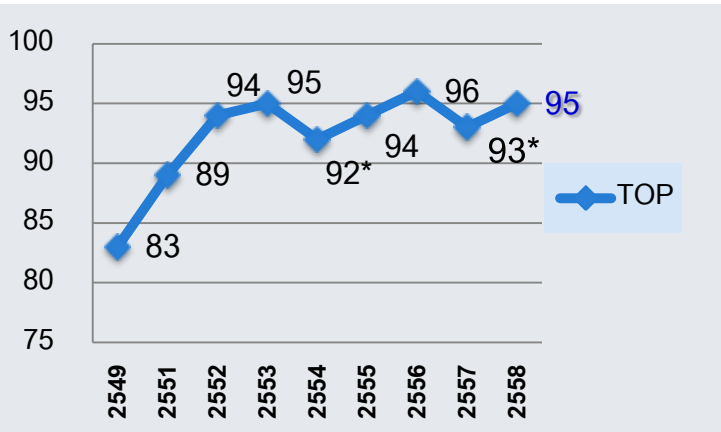
**1. Regulatory Compliance**  
**2. Corruption & Bribery**  
**3. Gifts**  
**4. Conflict of Interest**  
**5. Confidentiality of Information**  
**6. Disclosure**

**GOVERNANCE**



**Supplier Development Plan:** การบรรจุ CG, Code of conduct and Anti-Corruption เป็นสิ่งที่บริษัทฯ สามารถให้คำปรึกษาในการนำไปปรับใช้ภายในบริษัทคู่ค้าได้

## ผลประเมินการกำกับดูแลกิจการ บริษัทจดทะเบียนไทย (CGR)



\* มีการเปลี่ยนแปลงเกณฑ์การประเมิน

ได้รับ 95 คะแนน อยู่ในระดับ “ดีเลิศ”  
(90-100 คะแนน) ซึ่งเป็นระดับสูงสุด 7 ปี  
ติดต่อกันตั้งแต่ปี 2552



รางวัล "คณะกรรมการแห่งปี-ดีเด่น"  
(Board of the Year for Distinctive  
Practices) ประจำปี 2558



ไทยออยล์ ได้รับการประเมินด้านการกำกับ  
ดูแลกิจการ ให้เป็น “TOP50 ASEAN PLCs”  
จากโครงการ ASEAN CG Scorecard 2015

เข้ารับการประเมินด้าน CG ในระดับ  
ภูมิภาค/ระดับประเทศ เพื่อการพัฒนาการ  
กำกับดูแลกิจการให้ดียิ่งขึ้น



รางวัลชมเชยของค้กรโปรงใส  
จากสำนักงาน ป.ป.ช.



ได้รับการประเมินติด 10 อันดับแรก ของบริษัทใน  
อาเซียนที่ได้คะแนนสูงสุดด้านความซื่อสัตย์ใน  
การทำธุรกิจ จากมหาวิทยาลัยแห่งชาติสิงคโปร์  
ร่วมกับ ASEAN CSR Network



## ประเด็นนำเสนอ

- I. นโยบายและทิศทางการดำเนินธุรกิจ
- II. การสร้างวัฒนธรรมด้านบรรษัทภิบาล
- III. การดำเนินความรับผิดชอบต่อสังคมและความยั่งยืน  
ขององค์กร
- IV. การบริหารจัดการเพื่อสร้างความยั่งยืนขององค์กร

# การดำเนินความรับผิดชอบต่อสังคมและ ความยั่งยืนขององค์กร



- ▶ พนักงาน
- ▶ ผลิตภัณฑ์/บริการ
- ▶ ชุมชน/สังคม
- ▶ สิ่งแวดล้อม

พนักงาน

ผลิตภัณฑ์/บริการ



## Human Capital Index: HCI (%)

Ability (Opportunity to contribute) +  
Readiness (Competence) +  
Engagement (Willing)



## Customer Satisfaction (%)

## Community Satisfaction (%)



ชุมชน/สังคม

## Energy Intensity Index (EII), Index



สิ่งแวดล้อม

Thai Oil PCL

# การดำเนินความรับผิดชอบต่อสังคมและ ความยั่งยืนขององค์กร



- ▶ พนักงาน
- ▶ ผลิตภัณฑ์/บริการ
- ▶ ชุมชน/สังคม
- ▶ สิ่งแวดล้อม

Thaioil PCL

## Initiatives

### Manpower Sourcing Campaign



Arranged Talent Camp: for chemical engineer student

### Coaching Program



Cultivate Coaching method and embed coaching skill for line manager

### TOP Group Development Blueprint

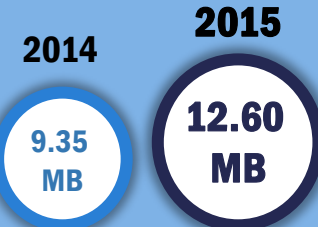


- Competency
- Organization
- Knowledge
- Experience/ Education/ attribute

## Stakeholders' value & Business outcome

### Productivity

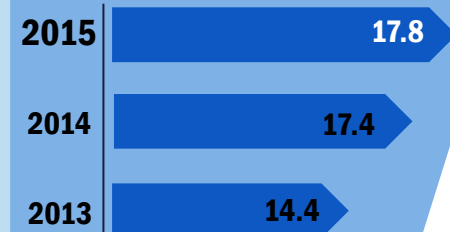
### Net profit/head\*



\* Net Profit w/o stock gain/loss

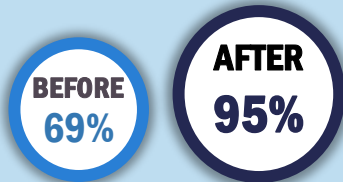
### Employee career opportunity

### Internal Promotion

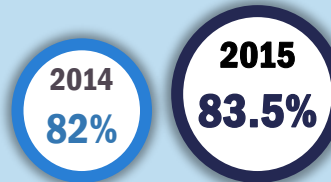


## Performance

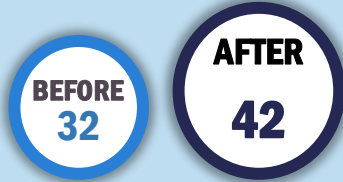
External Brand awareness (Chem. Eng.)



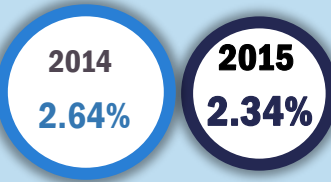
Employee Satisfaction



Qualified Candidate per 1 position



Voluntary Turnover



# การดำเนินความรับผิดชอบต่อสังคมและ ความยั่งยืนขององค์กร



- ▶ พนักงาน
- ▶ ผลิตภัณฑ์/บริการ
- ▶ ชุมชน/สังคม
- ▶ สิ่งแวดล้อม

Thaioil PCL

## Initiatives



Gasohol



Ethanol for Gasohol



TRAE and TRAE

## Stakeholders' value & Business outcome

- ✓ สัดส่วนยอดขายน้ำมันทางเลือกเพิ่มขึ้น ส่งผลให้การปลดปล่อยซัลเฟอร์ในผลิตภัณฑ์ลดลง
- ✓ ผลิตภัณฑ์น้ำมันยางสะอาดที่เป็นมิตรต่อผู้ใช้งานและสิ่งแวดล้อม



The logo for Thaioil Group, featuring a stylized red flame icon above the text 'Thaioil Group' in blue and red.

T-109

## Initiatives/ Engagement

Customer Workshop Improvement and development



Knowledge sharing : Refinery Process and Monthly and Quarterly Market update



Port Scheduling (Jetty Schedule System)



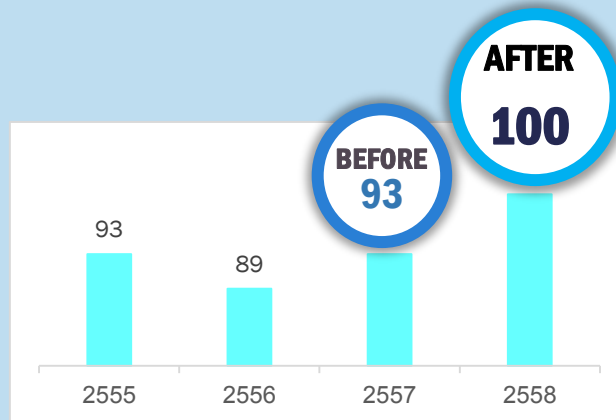
SAP Oil Sys



Mobile app. (Oil Market Analysis, Lorry truck tracking)



Customer Satisfaction



TOP, TLB, TPX, TM

Stakeholders' value & Business outcome



# การดำเนินความรับผิดชอบต่อสังคมและ ความยั่งยืนขององค์กร

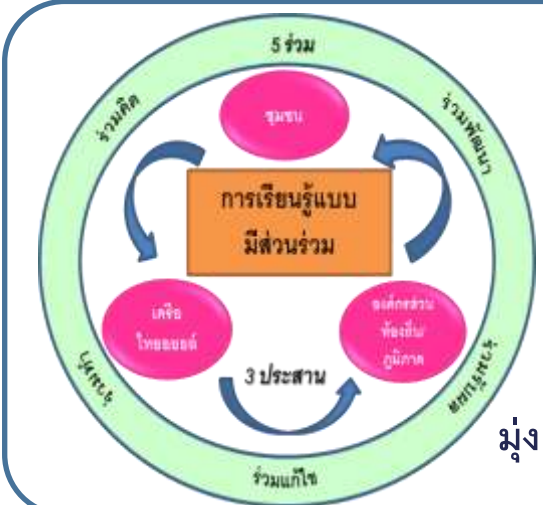


- ▶ พนักงาน
- ▶ ผลิตภัณฑ์/บริการ
- ▶ ชุมชน/สังคม
- ▶ สิ่งแวดล้อม

# ชุมชนใกล้ - นโยบายและกลยุทธ์

Vision : The trustworthy neighbor by the community เป็นองค์กรซึ่งได้รับการไว้วางใจจากชุมชน

55 ปี ไทยออยล์ ต้นแบบการอยู่ร่วมกันของ อุตสาหกรรม ชุมชน และสิ่งแวดล้อม อย่างสมดุล



**กลยุทธ์การดำเนินงานชุมชนสัมพันธ์  
หลัก 3 ประสาน 5 ร่วม**

ไทยออยล์ใช้วัตรกรมบริหารงานชุมชน  
“อ่าวอุดมโมเดล (หลัก 3 ประสาน)”

เครือไทยออยล์ – ชุมชน – ส่วนราชการท้องถิ่น

มุ่งเน้นการมีส่วนร่วมของชุมชนในพื้นที่และประสานความร่วมมือกับหน่วยงานภาครัฐ

## โครงการด้านการศึกษา



โครงการมอบทุนการศึกษา



กิจกรรมห้องสมุด



โครงการบัณฑิตรักถิ่น



โครงการค่ายเยาวชน



ศูนย์การเรียนรู้เครือข่ายไทยออยล์เพื่อชุมชน



## โครงการด้านวัฒนธรรม



ทอดกฐินเครือข่ายไทยออยล์



หล่อเทียนพระราชาสยามคัตี



รางวัลบ้าน



สดมนต์เย็นชำระใจ

## นวัตกรรม

## โครงการด้านสิ่งแวดล้อม

โครงการวิจัย

หญ้าทะเลเทียม



โครงการ

Safe White Green



โครงการฟื้นฟู  
อนุรักษ์ปะการัง



กิจกรรมซ่อมแผน  
дукเงินและอพยพ



## โครงการด้านสุขอนามัย

โครงการ  
ทันตสุขภาพ



โครงการ  
เวชศาสตร์ชุมชน



ออกหน่วยสร้างเสริม  
สุขภาพะชุมชน





แบบร่างอาคารโรงพยาบาล



ความคืบหน้าการก่อสร้างอาคารโรงพยาบาลปัจจุบัน



ตรวจสอบความคืบหน้าอาคาร



ความแออัดใน รพ.

|                |               |
|----------------|---------------|
| งบประมาณรวม    | 180 ล้านบาท   |
| เริ่มก่อสร้าง  | มิถุนายน 2558 |
| กำหนดแล้วเสร็จ | ธันวาคม 2560  |

### วัตถุประสงค์

- เพิ่มคุณภาพชีวิตด้านสาธารณสุขแก่ชุมชนทั้งในแหลมฉบังและใกล้เคียง
- เพิ่มขีดความสามารถในการรองรับเหตุฉุกเฉิน
- ลดความเสี่ยงต่อการสูญเสียชีวิตและทุพพลภาพ
- ลดความแออัดของผู้ป่วย

### จุดเด่นของอาคารอุบัติเหตุและฉุกเฉิน โรงพยาบาลแหลมฉบัง

- อาคาร 5 ชั้น ออกแบบตามมาตรฐานอาคารอุบัติเหตุและฉุกเฉินของกระทรวงสาธารณสุข
- ติดตั้งระบบระบายอากาศที่ได้มาตรฐาน เป็นการควบคุมแพร่กระจายของเชื้อโรคในอากาศและป้องกันภาวะติดเชื้อ
- ห้องผ่าตัด 4 ห้อง รองรับเหตุการณ์อุบัติเหตุและฉุกเฉิน
- ICU และ CCU สำหรับดูแลเด็กหลังคลอดและเด็กเล็กในภาวะวิกฤติ ช่วยลดความเสี่ยงต่อปัญหาด้านสุขภาพทั้งเด็กและมารดา
- มีห้องผู้ป่วยพิเศษ 19 ห้องพร้อมระบบรักษาพยาบาลรองรับภาวะฉุกเฉิน

## การสื่อสารกับชุมชน

ประชุม 3 ประสาน



HOT LINE  
สายด่วน  
1603

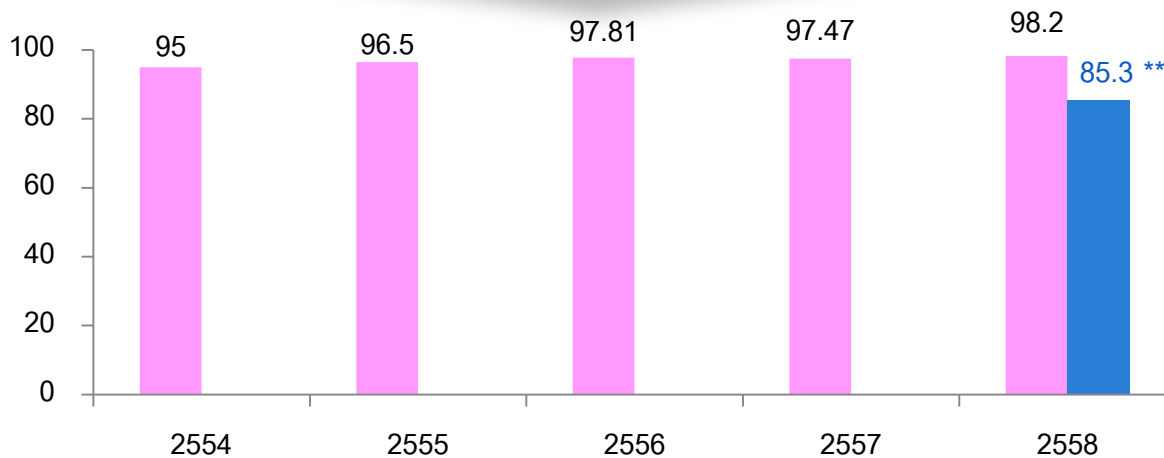
ชุมชนสัมพันธ์



จุลสารชุมชนของเรา



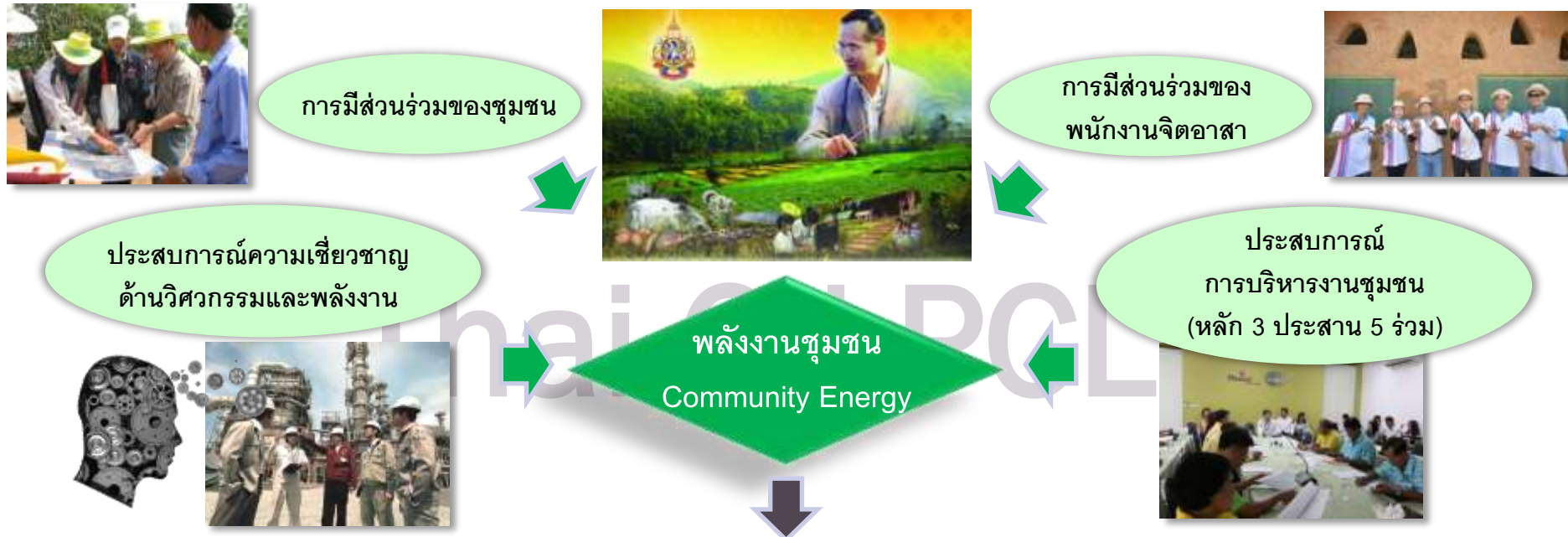
Community Satisfaction อยู่ในระดับสูง



หมายเหตุ : \*\*ปี 2558 เป็นปีแรกที่ไทยออยล์ได้เริ่มให้ที่ปรึกษาอิสระประเมินความพึงพอใจงานชุมชน

# ชุมชนไกล - นโยบายและกลยุทธ์

Vision : The most admired corporate by social เป็นองค์กรซึ่งได้รับการชื่นชมและยอมรับจากสังคม



**ชุมชนต้นแบบพลังงานชุมชนเพื่อการพึ่งพาตนเองอย่างยั่งยืน**



42





## โครงการโรงไฟฟ้าพลังน้ำบ้านแม่ใจ จ.เชียงใหม่

Thailand Energy Awards 2015 รางวัลดีเด่นด้านพลังงาน  
ทดแทน ประเภท On-Grid



- โรงไฟฟ้าพลังน้ำบ้านดิน โดยชุมชนแห่งแรกในประเทศไทย ที่ดำเนินการขายไฟฟ้าให้ กฟภ.
- จิตอาสา “กลุ่มวัยใจแม่ใจบ้านดิน” เป็นตัวแทนชุมชน ดูแลป่าต้นน้ำ อุทยานแห่งชาติศรีลานนา และขับเคลื่อนการทำเกษตรอินทรีย์



## โครงการสุขภาพชุมชน ด้วยน้ำดี เปลี่ยนของเสียอินทรีย์เป็นพลังงานหุงต้มครัวเรือน” ณ เกาะหมากน้อย จ.พังงา

Thailand Energy Awards 2013 รางวัลดีเด่นด้านพลังงานทดแทนประเภท Off-Grid



- พัฒนาวัดดูแลสุขอนามัยจากธรรมชาติ - หินศิลาแลง (หินทะเล) เป็นตัวกรองก๊าซไข่เน่า (H<sub>2</sub>S) ในระบบ Biogas ได้ถึง 90%
- พัฒนา “ระบบน้ำใส เบญจชัย” กรองน้ำดื่มสะอาดจากวัสดุธรรมชาติที่หาได้บนเกาะ



โครงการร่วมกับกลุ่ม ปตท.  
Join force for Big Impact



สานพลัง  
ประชารัฐ

โครงการประชารัฐ



CONNEX ED  
Leadership Program for Sustainable Educator

# การดำเนินความรับผิดชอบต่อสังคมและ ความยั่งยืนขององค์กร



- ▶ พนักงาน
- ▶ ผลิตภัณฑ์/บริการ
- ▶ ชุมชน/สังคม
- ▶ สิ่งแวดล้อม



# สิ่งแวดล้อมและพลังงาน

## Initiatives

### แผนแม่บทด้านสิ่งแวดล้อม



### แผนแม่บทด้านพลังงาน



การประเมินวัฏจักรชีวิต  
ผลิตภัณฑ์ (LCA),  
คาร์บอนฟุตพริ้นท์  
ผลิตภัณฑ์,  
water footprint



โครงการบริหาร  
จัดหาน้ำระยะยาว  
(water master plan)

โครงการจัดการน้ำท่วม/  
campaign ประหยัดน้ำ



โครงการประเมินคาร์บอน  
ฟุตพริ้นท์องค์กร (CFO)  
ผลิตภัณฑ์คาร์บอนต่ำ

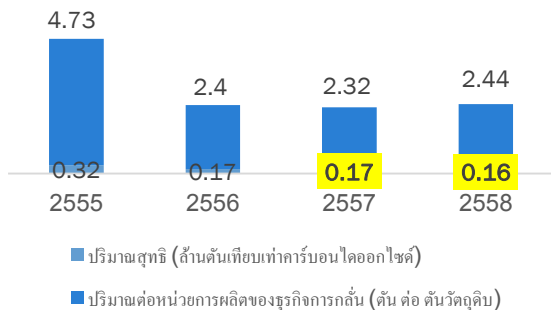
Thaioil PCL

## Stakeholders' value & Business outcome

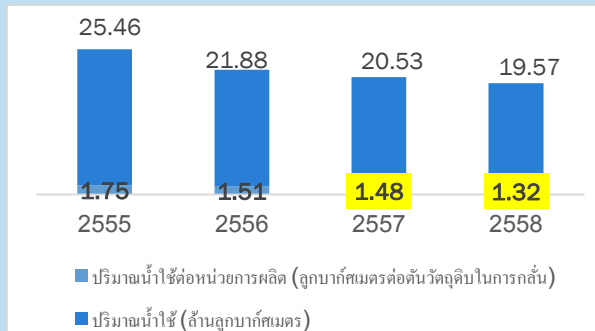
- ✓ ประหยัดน้ำดิบได้ 960 ล้านลิตรต่อปี หรือเทียบเท่าการใช้ น้ำ 3,200 ครั้วเรือน
- ✓ รักษาปริมาณการ แบ่งสรรน้ำใช้ กับภาคการเกษตร และชุมชน
- ✓ 26,827 ตัน คาร์บอนไดออกไซด์ เทียบเท่า ลดลง
- ✓ สนับสนุนโอกาสของ โครงการขยายใน อนาคต

## Performance

### การลดการปล่อยก๊าซเรือน กระจกต่อตันวัตถุดิบ



### การลดปริมาณการใช้น้ำ



# สิ่งแวดล้อมและพลังงาน

## Initiatives

โครงการอนุรักษ์พลังงานตามแผนแม่บท

- การลดใช้พลังงานไอน้ำที่หน่วย ADIP

- การพัฒนาประสิทธิภาพการใช้เชื้อเพลิงของ Gas Turbine

- การใช้โปรแกรม RTO เพื่อหาจุดประสิทธิภาพเชิงพลังงาน สูงสุดของหน่วยผลิตไอน้ำและกระแสไฟฟ้า



โครงการบำบัดสารอินทรีย์ระเหยง่ายโดย bio filter/ แนวปฏิบัติที่ดีตามสากล (LDAR)

การลดการเกิดกากอุตสาหกรรมตามหลัก 3Rs

การฝังกลบกากอุตสาหกรรมให้เป็นศูนย์ภายในปี 2020



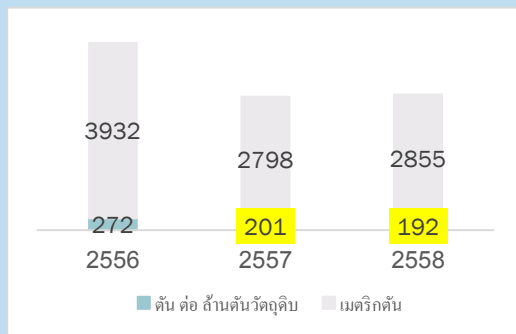
โครงการเปลี่ยนหัวเผา Ultra low Nox burner

## Stakeholders' value & Business outcome

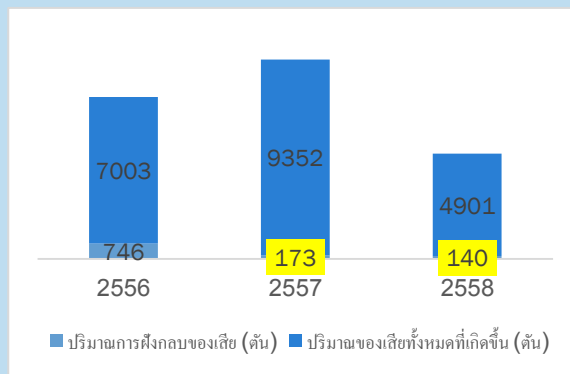
- ✓ 152.7 ล้านบาทของค่าใช้จ่ายที่ลดลงจากโครงการด้านพลังงาน
- ✓ ช่วยลดดัชนีการใช้พลังงาน EII ตาม Corporate KPI
- ✓ 477,741 กิกะจูล ของการลดการใช้พลังงานเทียบได้กับการใช้ไฟฟ้าในบ้านเรือนศรีราชา 70,000 ครั้วเรือน
- ✓ ลดการใช้ทรัพยากร
- ✓ สนับสนุนโอกาสในโครงการขยายในอนาคต

## Performance

การลดปริมาณออกไซด์ของไนโตรเจนต่อต้านการผลิต



การลดการเกิดและการฝังกลบกากอุตสาหกรรม



## ประเด็นนำเสนอ

- I. นโยบายและทิศทางการดำเนินธุรกิจ
- II. การสร้างวัฒนธรรมด้านบรรษัทภิบาล
- III. การดำเนินความรับผิดชอบต่อสังคมและความยั่งยืนขององค์กร
- IV. การบริหารจัดการเพื่อสร้างความยั่งยืนขององค์กร

# การบริหารจัดการเพื่อสร้างความยั่งยืน ขององค์กร



- ▶ ความเสี่ยง
- ▶ ห่วงโซ่อุปทาน
- ▶ นวัตกรรม

# การบริหารจัดการเพื่อสร้างความยั่งยืน ขององค์กร



- ▶ ความเสี่ยง
- ▶ ห่วงโซ่อุปทาน
- ▶ นวัตกรรม

ความไม่ชัดเจนของนโยบายภาครัฐ  
ในการออกกฎหมายหรือมาตรการ  
ด้านก๊าซเรือนกระจกในประเทศไทย



รัฐบาลไทยเข้าร่วม COP21 ที่ปารีสและเซ็นรับรองการลดอุณหภูมิโลก  $< 2^{\circ}\text{C}$



แต่ มาตรการและแผนงานยังไม่ถูกประกาศสู่ภาคเอกชน

## แนวทางการบริหารจัดการ

- ติดตามและเข้าไปมีส่วนร่วมในการออกกฎระเบียบของทางภาครัฐ
- จัดทำแผนแม่บทด้านสิ่งแวดล้อมและแผนแม่บทด้านพลังงาน เพื่อลดการปลดปล่อยก๊าซเรือนกระจก
- สร้างความร่วมมือกับหน่วยงานภายนอกต่างๆ เพื่อลดและเตรียมความพร้อมต่อการเปลี่ยนแปลงในอนาคต



การมาของรถพลังงานไฟฟ้า  
(Electric Vehicle: EV)



**ผลกระทบ :**  
การใช้น้ำมัน  
เบนซินในรถยนต์  
ส่วนบุคคลจะ  
ลดลง ส่งผลต่อ  
ยอดขาย

## แนวทางการบริหารจัดการ

> บริษัทฯ ปรับปรุงประสิทธิภาพการผลิตโดยการลงทุนหรือทำโครงการใหม่ เพื่อลดต้นทุนการผลิต เช่น โครงการ Clean Fuel Project

> Portfolio restructure เพื่อเพิ่มความสามารถทางการแข่งขันโดยหาโอกาสลงทุนใหม่ ๆ เช่น ผลิตภัณฑ์ที่เป็น specialty มากยิ่งขึ้น

> เพิ่มสัดส่วนการลงทุนในธุรกิจ Diversify ให้มากขึ้น ตลอดจนวางเป้าหมายที่จะพัฒนาธุรกิจใหม่ๆ ที่จะสร้างความยั่งยืนในอนาคตระยะยาวต่อกลุ่มไทยออยล์

# การบริหารจัดการเพื่อสร้างความยั่งยืน ขององค์กร



- ▶ ความเสี่ยง
- ▶ ห่วงโซ่อุปทาน
- ▶ นวัตกรรม





นโยบายจัดซื้อจัดจ้าง

**นโยบายธุรกิจและสิทธิมนุษยชน สำหรับคู่ค้า**

นโยบายการต่อต้านคอร์รัปชัน

นโยบายคุณภาพ ความมั่นคง ปลอดภัย อาชีวอนามัย สิ่งแวดล้อม  
พลังงาน ความรับผิดชอบต่อสังคม

แนวดำเนินธุรกิจ  
คู่ค้าเครือไทยออยล์

นโยบายที่เกี่ยวข้องกับการกำกับดูแลกิจการ

บริษัทฯ กำหนดให้เป็นหน้าที่และความรับผิดชอบของ คณะกรรมการ ผู้บริหาร และพนักงานทุกคน ยึดถือนโยบายต่างๆ ที่เกี่ยวข้องกับการกำกับดูแลกิจการ



ประกาศ

**“นโยบายธุรกิจและสิทธิมนุษยชน สำหรับคู่ค้า”**

26 พฤษภาคม 2559

เครือไทยออยล์มีความมุ่งมั่นที่จะ

1. ดำเนินธุรกิจอย่างเคารพในสิทธิ์ ศักดิ์ศรีผู้มีส่วนได้เสียตามกฎหมาย
2. เคารพต่อสิทธิมนุษยชนระหว่างประเทศตามหลักการขององค์การแรงงานระหว่างประเทศ
3. ตระหนักถึงความรับผิดชอบในการเคารพสิทธิมนุษยชนตามระบุในหลักปฏิบัติองค์การสหประชาชาติ
4. ปฏิบัติต่อทุกคนที่ทำงานในเครือไทยออยล์อย่างยุติธรรม ไม่เลือกปฏิบัติภายใต้เงื่อนไขที่เคารพสิทธิและศักดิ์ศรีซึ่งกันและกัน
5. เคารพการมีส่วนร่วมอย่างอิสระ ให้ความร่วมมือโดยสุจริตใจกับหน่วยงานที่พนักงานเลือกเป็นตัวแทน เช่น สหภาพการค้าหรือสภาแรงงาน ในกรอบกฎหมายในประเทศที่เหมาะสม
6. เคารพสิทธิของผู้คนในชุมชนที่ได้รับผลกระทบจากกิจกรรมของธุรกิจ
7. พยายามมีส่วนร่วมในภาระผูกพันทางสัญญากับผู้จัดหาสินค้าและบริการที่ส่งเสริมปฏิบัติตามนโยบายนี้

# ด้านการจัดการห่วงโซ่อุปทาน : การบริหารความเสี่ยงตลอดสายโซ่อุปทานด้านคู่ค้า

|  |  |  |  |   |
|--|--|--|--|---|
| การคัดกรองคู่ค้า   | ทะเบียนคู่ค้า  | การตรวจประเมินความเสี่ยงเชิงลึก  | แผนการพัฒนาศักยภาพคู่ค้า   | การประเมินผลงานคู่ค้า   |
| ด้วยแบบประเมินตนเองในระบบจัดซื้อจัดจ้างแบบอิเล็กทรอนิกส์บนเครือข่ายอารีบา ตั้งแต่ปี 2558 | เชิญคู่ค้าในทะเบียนคู่ค้าเดิมเข้าร่วมประเมินตนเองด้าน ESG ในระบบอารีบา | แผนปี 2559 วิเคราะห์ผลการประเมินตนเองคู่ค้าในระบบว่าครอบคลุมความเสี่ยงด้าน ESG หรือไม่ | แผนปี 2559 จัดทำกรอบการพัฒนาศักยภาพคู่ค้า โปรแกรมและจัดทำแผนร่วมกับหน่วยงานที่เกี่ยวข้อง | แผนปี 2559 พัฒนาระบบ Supplier Performance Management ในระบบอารีบา |



100%

ของคู่ค้ารายใหม่ที่ผ่านแบบประเมินตนเองด้านสิ่งแวดล้อม สังคม และจริยธรรม

### ด้านสิ่งแวดล้อม

1. การบริหารจัดการสิ่งแวดล้อม
2. ประสิทธิภาพการใช้พลังงานและการเปลี่ยนแปลงสภาพภูมิอากาศ
3. ของเสีย
4. สารเคมีและวัตถุอันตราย

### ด้านสังคม

1. อาชีวอนามัยและความปลอดภัย
2. การป้องกัน ระเบิดตัว และตอนลงสภาวะฉุกเฉิน
3. การปฏิบัติอย่างเท่าเทียม
4. แรงงานและแรงงานเด็ก
5. เสรีภาพในการรวมเป็นสมาคม สหภาพ สหพันธ์
6. เงื่อนไขการทำงาน
7. การมีส่วนร่วมต่อชุมชน
8. ผลกระทบต่อชุมชน

### ด้านจริยธรรมทางธุรกิจ

1. การปฏิบัติตามข้อบังคับ
2. คอร์รัปชัน และการดัดลบบน
3. รางวัล ของขวัญ
4. ผลประโยชน์กับผู้อื่น
5. การรักษาความลับทางการค้า
6. การเปิดเผยข้อมูล

## GOAL

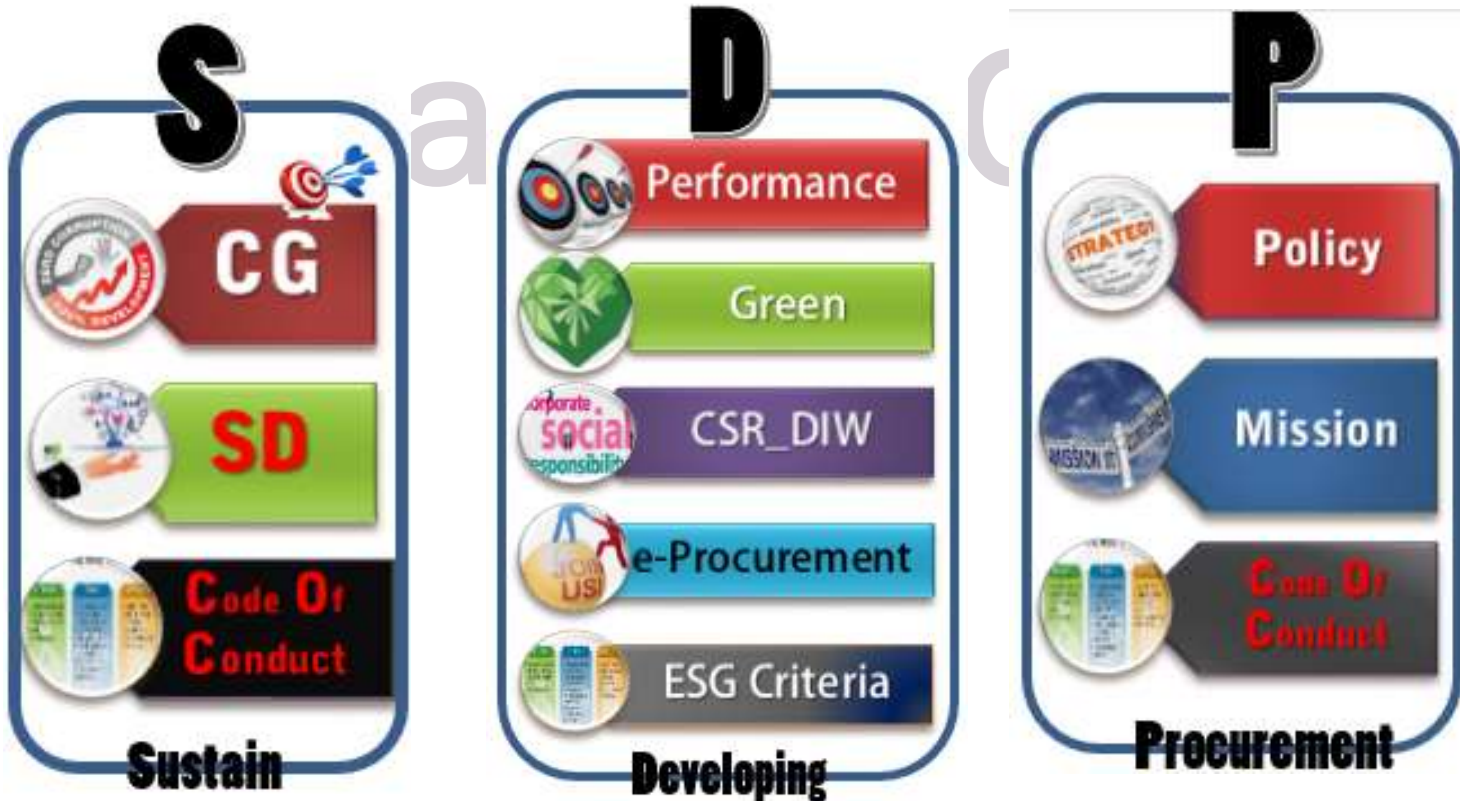
ปี 2558  
กรอบการพัฒนา  
ศักยภาพคู่ค้า

100%

ปี 2559  
สร้างแผนงาน  
โปรแกรม

80%

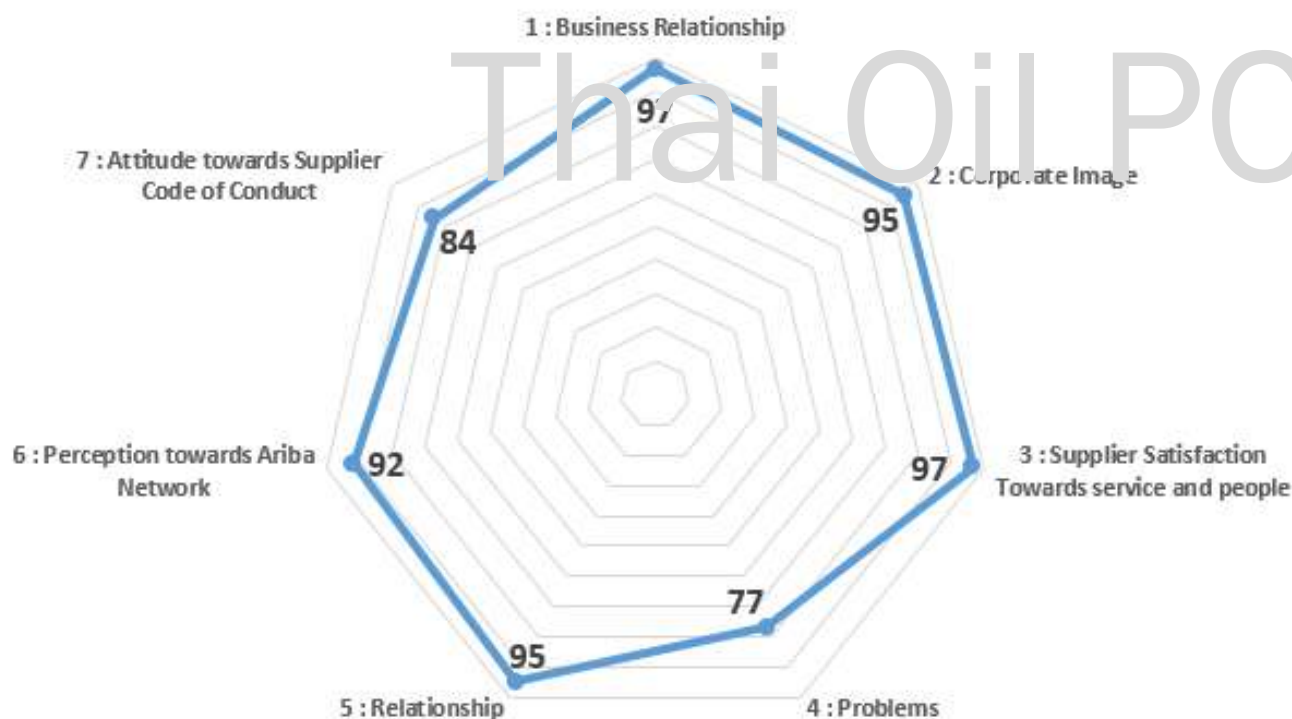
ปี 2560  
จัดกลุ่ม สื่อสาร  
ดำเนินการ





ปี 2559

ปี 2558 มีการจัดทำแบบสำรวจความคิดเห็นของคู่ค้าหลักของเครือไทยออยล์ เพื่อรับรู้รับทราบมุมมองต่อภาพรวมของเครือไทยออยล์ ตลอดจนมุมมองต่อแนวทางการดำเนินธุรกิจของคู่ค้าเครือไทยออยล์ เพื่อพิจารณาความพร้อมและนำสู่การปรับปรุงการทำงานร่วมกัน โดยมีผลสำรวจความพึงพอใจที่จะทำงานร่วมกันสูงถึงร้อยละ 97 ซึ่งแสดงถึงความผูกพันของคู่ค้ารายหลักต่อการเติบโตของเครือไทยออยล์



สัมภาษณ์คู่ค้าเครือไทยออยล์เพื่อ

1. นำข้อเสนอแนะ และความคิดเห็นจากคู่ค้าที่ได้รับจากการสำรวจมา สื่อสาร สร้างความเข้าใจ
2. สำรวจความคิดเห็นคู่ค้าภาพรวมประจำปีต่อเนื่อง
3. แจงนโยบาย แผนธุรกิจเครือไทยออยล์ให้แก่คู่ค้า
4. ขอความร่วมมือในการดำเนินธุรกิจร่วมกันตามแนวดำเนินธุรกิจที่กำหนด

# การบริหารจัดการเพื่อสร้างความยั่งยืน ขององค์กร



- ▶ ความเสี่ยง
- ▶ ห่วงโซ่อุปทาน
- ▶ นวัตกรรม

Thaioil PCL

ไทยออยล์มีหน่วยงานกลยุทธ์นวัตกรรม  
และหน่วยงานวิจัยและพัฒนา

คณะกรรมการขับเคลื่อน  
งานวิจัยและพัฒนา  
เครือไทยออยล์  
\*CEO เป็นประธาน



**Innovation and  
Sustainability  
Management**

**Sustainability  
Development**

**Strategic  
Innovation**

**Research and  
Development**

- กำหนดทิศทาง และแผนแม่บท
- กำหนดแนวทางการลงทุน ลำดับความสำคัญ เป้าหมายและ KPI
- สนับสนุน และประเมินความสามารถ
- กำหนด และจัดสรรทรัพยากร
- สนับสนุนการนำไปใช้ประโยชน์เชิงพาณิชย์

## นโยบายนวัตกรรมและเทคโนโลยี

บริษัทฯ มุ่งมั่นในการพัฒนานวัตกรรมและเทคโนโลยี เพื่อให้เกิดผล  
อย่างเป็นรูปธรรม และสามารถนำไปใช้ประโยชน์ทั้งทางด้านการ  
ประยุกต์ใช้และด้านพาณิชย์ เพื่อก่อให้เกิดรายได้ และประสิทธิภาพ  
เพิ่มขึ้น โดยสอดคล้องกับวิสัยทัศน์ พันธกิจ และแผนกลยุทธ์ของ  
องค์กร จึงมีนโยบายด้านนวัตกรรมและเทคโนโลยีของบริษัทในกลุ่ม  
ไทยออยล์ ดังนี้

ข้อ 1. ส่งเสริมและสนับสนุนการพัฒนาและต่อยอดความรู้ต่างๆ  
โดยอาศัยกระบวนการบริหารจัดการด้านนวัตกรรม และการวิจัยและ  
พัฒนา (Idea to Commercialization process :I2C) เพื่อส่งเสริมและ  
กระตุ้นให้เกิดการคิดค้นและพัฒนาความรู้และเทคโนโลยีอย่างต่อเนื่อง

ข้อ 2. จัดทำแผนพัฒนาเทคโนโลยีและการวิจัยและพัฒนาของ  
บริษัท ที่สอดคล้องตามแผนกลยุทธ์องค์กรด้านการพัฒนาธุรกิจใ  
อนาคต

ข้อ 3. ส่งเสริมการพัฒนาทรัพยากรมนุษย์จากความรู้และ  
ประสบการณ์ของพนักงานกลุ่มไทยออยล์ รวมถึงความรู้ที่ได้จากการ  
วิจัยและพัฒนา เพื่อเพิ่มขีดความสามารถในการแข่งขันขององค์กรใ  
ระยะยาว

ข้อ 4. สร้างกลไกในการป้องกันองค์ความรู้โดยการกำหนดชั้น  
ความลับของข้อมูล เพื่อป้องกันการสูญเสียองค์ความรู้หลักจากการ  
เผยแพร่หรือแลกเปลี่ยนความรู้กับองค์กรภายนอก

ข้อ 5. จัดสรรงบประมาณให้กิจกรรมด้านเทคโนโลยีและการวิจัย  
และ พัฒนาอย่างเหมาะสม



**R&D  
Strategy**

High impact projects  
support OpEx  
Commercialization

New Products  
and  
Value Added

Sustainable  
Businesses by  
responding to  
Emerging and  
ESG Risk



มั่นคงด้วยคนที่มุ่งมั่น  
กลั่นพลังสร้างสรรค์  
คุณค่า