

2558

สรุปผลสำรวจข้อมูล
กรรมการและผู้บริหารของ
บริษัทจดทะเบียน



คณะผู้จัดทำ

รายงานสรุปผลสำรวจข้อมูลกรรมการและผู้บริหารของบริษัทจดทะเบียน ปี พ.ศ. 2558 ฉบับนี้ เป็นส่วนหนึ่งของข้อตกลงความร่วมมือ โครงการพัฒนาฐานข้อมูลและงานวิจัยด้านธรรมาภิบาล (Corporate Governance) ในตลาดทุนไทย ระหว่างตลาดหลักทรัพย์แห่งประเทศไทย จุฬาลงกรณ์มหาวิทยาลัย โดยคณะพาณิชยศาสตร์และการบัญชี และ มหาวิทยาลัยเกษตรศาสตร์ วิทยาเขตศรีราชา โดยคณะวิทยาการจัดการ

คณะผู้จัดทำรายงานฉบับนี้จึงประกอบด้วย

- | | |
|---|--|
| 1. รองศาสตราจารย์ ดร.พรอนงค์ บุษราตระกูล | จุฬาลงกรณ์มหาวิทยาลัย |
| 2. อาจารย์ ดร.จัญญา เสถียรโชค | จุฬาลงกรณ์มหาวิทยาลัย |
| 3. อาจารย์ณรงค์ฤทธิ์ อัครเรืองพิภพ | จุฬาลงกรณ์มหาวิทยาลัย |
| 4. ผู้ช่วยศาสตราจารย์ ดร.สุนทรี เหล่าพัดจัน | มหาวิทยาลัยเกษตรศาสตร์ วิทยาเขตศรีราชา |
| 5. อาจารย์ ดร.ศิรินุช อินละคร | มหาวิทยาลัยเกษตรศาสตร์ วิทยาเขตศรีราชา |
| 6. อาจารย์ ณิชวุฒิ ทรัพย์สมบัติ | มหาวิทยาลัยเกษตรศาสตร์ วิทยาเขตศรีราชา |
| 7. ผู้แทนจากฝ่ายวิจัย | ตลาดหลักทรัพย์แห่งประเทศไทย |
| 8. ผู้แทนจากฝ่ายพัฒนาบรรษัทภิบาล | ตลาดหลักทรัพย์แห่งประเทศไทย |

บทนำ

การสำรวจข้อมูลกรรมการและผู้บริหารของบริษัทจดทะเบียนในตลาดหลักทรัพย์แห่งประเทศไทย จัดทำขึ้นเพื่อให้บริษัทจดทะเบียนมีข้อมูลประกอบในการพิจารณาแนวปฏิบัติเกี่ยวกับกรรมการและผู้บริหารของบริษัท เพื่อให้เป็นไปตามหลักการกำกับดูแลกิจการที่ดี

หลักการ

คณะกรรมการมีบทบาทสำคัญในการกำกับดูแลกิจการเพื่อผลประโยชน์สูงสุดของบริษัท คณะกรรมการมีความรับผิดชอบต่อผลการปฏิบัติหน้าที่ต่อผู้ถือหุ้นและเป็นอิสระจากฝ่ายการจัดการ

คณะกรรมการควรมีภาวะผู้นำ วิสัยทัศน์และมีความเป็นอิสระในการตัดสินใจเพื่อประโยชน์สูงสุดของบริษัทและผู้ถือหุ้นโดยรวม คณะกรรมการควรจัดให้มีระบบแบ่งแยกหน้าที่ความรับผิดชอบระหว่างคณะกรรมการและฝ่ายจัดการที่ชัดเจน และดูแลให้บริษัทมีระบบงานที่ให้ความเชื่อมั่นได้ว่ากิจกรรมต่างๆ ของบริษัทได้ดำเนินไปในลักษณะถูกต้องตามกฎหมายและมีจริยธรรม

คณะกรรมการควรประกอบด้วยกรรมการที่มีคุณสมบัติหลากหลายทั้งในด้านทักษะ ประสบการณ์ ความสามารถเฉพาะด้านที่เป็นประโยชน์กับบริษัท รวมทั้งการอุทิศเวลาและความพยายามในการปฏิบัติหน้าที่ เพื่อเสริมสร้างให้บริษัทมีคณะกรรมการที่เข้มแข็ง

การกำหนดค่าตอบแทนกรรมการเป็นเรื่องเกี่ยวกับผลประโยชน์ของกรรมการโดยตรง กรรมการจึงไม่ควรอนุมัติค่าตอบแทนของตนเอง คณะกรรมการควรจัดให้มีกระบวนการกำหนดค่าตอบแทนที่โปร่งใสและขอความเห็นชอบจากผู้ถือหุ้น ระดับและองค์ประกอบของค่าตอบแทนกรรมการควรมีความเหมาะสมและเพียงพอที่จะจูงใจและรักษากรรมการที่มีคุณภาพตามที่ต้องการ แต่ควรหลีกเลี่ยงการจ่ายที่เกินสมควร

แนวปฏิบัติที่ดี

1. โครงสร้างคณะกรรมการ

คณะกรรมการควรกำหนดโครงสร้างของคณะกรรมการให้ประกอบด้วยกรรมการที่มีคุณสมบัติหลากหลายทั้งในด้านทักษะ ประสบการณ์ ความสามารถเฉพาะด้านที่เป็นประโยชน์กับบริษัท เพศ และต้องมีกรรมการที่ไม่ได้เป็นผู้บริหารอย่างน้อยหนึ่งคนที่มีประสบการณ์ในธุรกิจหรืออุตสาหกรรมหลักที่บริษัทดำเนินกิจการอยู่ และคณะกรรมการควรจัดให้มีการเปิดเผยนโยบายในการกำหนดองค์ประกอบของคณะกรรมการที่มีความหลากหลาย รวมถึงจำนวนปีการดำรงตำแหน่งกรรมการในบริษัทของกรรมการแต่ละคนในรายงานประจำปีและบน Website ของบริษัท

คณะกรรมการควรมีขนาดที่เหมาะสมและประกอบด้วยบุคคลที่มีความรู้ ประสบการณ์และความสามารถเพียงพอที่จะปฏิบัติหน้าที่ได้อย่างมีประสิทธิภาพ โดยต้องมีจำนวนไม่น้อยกว่า 5 คนและไม่ควรเกิน 12 คน ทั้งนี้ขึ้นอยู่กับขนาด ประเภทและความซับซ้อนของธุรกิจ

คณะกรรมการควรมีคณะกรรมการอิสระที่สามารถให้ความเห็นเกี่ยวกับการทำงานของฝ่ายจัดการได้ อย่างอิสระในจำนวนที่สำนักงาน ก.ล.ต. ประกาศกำหนดและกรรมการที่ไม่ได้เป็นกรรมการอิสระควรเป็นไปตาม สัดส่วนอย่างยุติธรรมของเงินลงทุนของผู้ถือหุ้นแต่ละกลุ่ม

2. คำตอบแทนกรรมการ

คำตอบแทนของกรรมการควรจัดให้อยู่ในลักษณะที่เปรียบเทียบได้กับระดับที่ปฏิบัติอยู่ในอุตสาหกรรม ประสิทธิภาพ ภาระหน้าที่ ขอบเขตของบทบาทและความรับผิดชอบ (Accountability and Responsibility) รวมถึงประโยชน์ที่คาดว่าจะได้รับจากกรรมการแต่ละคน กรรมการที่ได้รับมอบหมายหน้าที่และความ รับผิดชอบเพิ่มขึ้น เช่น เป็นสมาชิกของคณะกรรมการชุดย่อย ควรได้รับคำตอบแทนเพิ่มเติมที่เหมาะสมด้วย

3. คำตอบแทนกรรมการผู้จัดการและผู้บริหาร

คำตอบแทนของกรรมการผู้จัดการและผู้บริหารระดับสูงควรเป็นไปตามหลักการและนโยบายที่ คณะกรรมการกำหนดภายในกรอบที่ได้รับอนุมัติจากที่ประชุมผู้ถือหุ้น และเพื่อประโยชน์สูงสุดของบริษัท ระดับคำตอบแทนเป็นเงินเดือน โบนัส และผลตอบแทนจูงใจในระยะยาว ควรสอดคล้องกับการดำเนินงาน ของบริษัทและผลการปฏิบัติงานของผู้บริหารแต่ละคน

กรรมการที่ไม่เป็นผู้บริหารทั้งหมดหรือคณะกรรมการพิจารณาคำตอบแทนควรเป็นผู้ประเมินผลงาน ของกรรมการผู้จัดการเป็นประจำทุกปีเพื่อนำไปใช้ในการพิจารณากำหนดคำตอบแทนของกรรมการ ผู้จัดการ โดยใช้บรรทัดฐานที่ได้ตกลงกันล่วงหน้ากับกรรมการผู้จัดการตามเกณฑ์ที่เป็นรูปธรรม ซึ่งรวมถึง ผลการดำเนินงานทางการเงิน ผลงานเกี่ยวกับการปฏิบัติตามวัตถุประสงค์เชิงกลยุทธ์ในระยะยาว การ พัฒนาผู้บริหาร ฯลฯ ผลประเมินข้างต้นควรเสนอให้คณะกรรมการบริษัทพิจารณาให้ความเห็นชอบ และ ประธานกรรมการหรือกรรมการอาวุโสควรเป็นผู้สื่อสารผลการพิจารณาให้กรรมการผู้จัดการทราบ

ตลาดหลักทรัพย์ฯ ได้ทำการรวบรวมข้อมูลคำตอบแทนกรรมการและผู้บริหารของบริษัทจดทะเบียนที่ได้มีการ เปิดเผยในแบบรายงานข้อมูลประจำปี (แบบ 56-1) ต่อเนื่องมานับตั้งแต่ปี 2544 จนถึงปัจจุบัน ยกเว้นในส่วนของ คำตอบแทนกรรมการและผู้บริหารในปี 2551 ตลาดหลักทรัพย์ฯ ไม่ได้จัดทำข้อมูลคำตอบแทนกรรมการและผู้บริหาร สำหรับปี 2557 และปี 2558 ตลาดหลักทรัพย์ฯ ได้ร่วมกับจุฬาลงกรณ์มหาวิทยาลัย โดยคณะพาณิชยศาสตร์และการ บัญชี และมหาวิทยาลัยเกษตรศาสตร์ วิทยาเขตศรีราชา โดยคณะวิทยาการจัดการ สืบหาข้อมูลกรรมการและ ผู้บริหารในด้านการดำรงตำแหน่งคณะกรรมการบริษัทและคำตอบแทนกรรมการและผู้บริหาร

คณะผู้จัดทำ
ตุลาคม 2559

สารบัญ

	หน้า
คำนิยามและความหมาย	1
บทสรุปผลการสำรวจ	4
ส่วนที่ 1 วิธีรวบรวมข้อมูลและประมวลผล	9
ส่วนที่ 2 ผลการประมวลผล	11
● การดำรงตำแหน่งคณะกรรมการบริษัท	
- จำนวนที่นั่งและจำนวนคณะกรรมการบริษัท	11
- ประเภทคณะกรรมการชุดย่อย	16
- ประเภทของประธานกรรมการ	17
- อัตราการเข้าประชุมกรรมการ	19
- การกระจายกรรมการตามเพศ	20
- การดำรงตำแหน่งกรรมการมากกว่า 1 บริษัท	23
● ค่าตอบแทนกรรมการและผู้บริหาร	
- จำนวนเงินค่าตอบแทน	25
- ค่าตอบแทนแยกตามหมวดธุรกิจ	26
- รูปแบบค่าตอบแทน	27
ตารางแนบ	
1) ค่าตอบแทนกรรมการ แยกตามหมวดธุรกิจ	29
2) ค่าตอบแทนกรรมการ แยกตามจำนวนเงินที่จ่าย	31
3) ค่าตอบแทนกรรมการ แยกตามขนาดรายได้ของบริษัท	31
4) ค่าตอบแทนกรรมการ แยกตามขนาดกำไรขาดทุนสุทธิของบริษัท	32
5) รูปแบบค่าตอบแทนกรรมการ แยกตามหมวดธุรกิจ	33
6) ค่าตอบแทนกรรมการที่เป็นผู้บริหาร แยกตามหมวดธุรกิจ	36
7) ค่าตอบแทนกรรมการที่เป็นผู้บริหาร แยกตามจำนวนเงินที่จ่าย	38
8) ค่าตอบแทนกรรมการที่เป็นผู้บริหาร แยกตามขนาดรายได้ของบริษัท	38
9) ค่าตอบแทนกรรมการที่เป็นผู้บริหาร แยกตามขนาดกำไรขาดทุนสุทธิ	39
10) ค่าตอบแทนกรรมการที่ไม่เป็นผู้บริหาร แยกตามหมวดธุรกิจ	40
11) ค่าตอบแทนกรรมการที่ไม่เป็นผู้บริหาร แยกตามจำนวนเงินที่จ่าย	42
12) ค่าตอบแทนกรรมการที่ไม่เป็นผู้บริหาร แยกตามขนาดรายได้ของบริษัท	42
13) ค่าตอบแทนกรรมการที่ไม่เป็นผู้บริหาร แยกตามขนาดกำไร (ขาดทุน) สุทธิของบริษัท	43
14) ค่าตอบแทนประธานกรรมการและกรรมการ แยกตามหมวดธุรกิจ	44
15) ค่าตอบแทนประธานกรรมการ แยกตามจำนวนเงินที่จ่าย	46
16) ค่าตอบแทนประธานกรรมการ แยกตามขนาดรายได้ของบริษัท	46

17) ค่าตอบแทนประธานกรรมการ แยกตามขนาดกำไร (ขาดทุน) สุทธิของบริษัท	47
18) ค่าตอบแทนกรรมการตรวจสอบ แยกตามหมวดธุรกิจ	48
19) ค่าตอบแทนกรรมการตรวจสอบ แยกตามจำนวนเงินที่จ่าย	50
20) ค่าตอบแทนกรรมการตรวจสอบ แยกตามขนาดรายได้ของบริษัท	50
21) ค่าตอบแทนกรรมการตรวจสอบ แยกตามขนาดกำไรขาดทุนสุทธิ	51
22) ค่าตอบแทนประธานกรรมการตรวจสอบและกรรมการตรวจสอบ แยกตามหมวดธุรกิจ	52
23) ค่าตอบแทนประธานกรรมการตรวจสอบ แยกตามจำนวนเงินที่จ่าย	54
24) ค่าตอบแทนประธานกรรมการตรวจสอบ แยกตามขนาดรายได้ของบริษัท	54
25) ค่าตอบแทนประธานกรรมการตรวจสอบ แยกตามขนาดกำไร (ขาดทุน) สุทธิของบริษัท	55
26) คณะกรรมการชดเชยแยกตามหมวดธุรกิจ	56
27) ค่าตอบแทนคณะกรรมการชดเชยแยกตามหมวดธุรกิจ	58
28) ค่าตอบแทนผู้บริหารระดับสูง แยกตามหมวดธุรกิจ	60
29) ค่าตอบแทนผู้บริหารระดับสูง แยกตามจำนวนเงินที่จ่าย	62
30) ค่าตอบแทนผู้บริหารระดับสูง แยกตามขนาดรายได้ของบริษัท	62
31) ค่าตอบแทนผู้บริหารระดับสูง แยกตามขนาดกำไร (ขาดทุน) สุทธิของบริษัท	63
32) รูปแบบค่าตอบแทนผู้บริหารระดับสูง แยกตามหมวดธุรกิจ	64

คำนิยามและความหมาย

- คำนิยามเกี่ยวกับการดำรงตำแหน่งกรรมการตามหลักการกำกับดูแลกิจการที่ดีสำหรับบริษัทจดทะเบียนปี 2555

กรรมการผู้จัดการ (Chief Executive Officer: CEO หรือ Managing Director: MD หรือ President) หมายถึง ประธานเจ้าหน้าที่บริหาร กรรมการผู้จัดการ กรรมการผู้อำนวยการ หรือผู้ที่มีบทบาทหน้าที่เทียบเท่า

กรรมการอิสระ (Independent Director: ID) หมายถึง กรรมการบริษัทจดทะเบียนที่มีความเป็นอิสระจาก ผู้ถือหุ้นใหญ่หรือกลุ่มของผู้ถือหุ้นใหญ่และผู้บริหารของบริษัทนั้นและต้องมีคุณสมบัติครบถ้วนตามหลักเกณฑ์ที่ คณะกรรมการกำกับตลาดทุนกำหนด

กรรมการที่ไม่เป็นผู้บริหาร (Non-Executive Director: NED) หมายถึง กรรมการบริษัทที่ไม่เป็นผู้บริหารและ ไม่มีส่วนเกี่ยวข้องในการบริหารงานประจำของบริษัทนั้น

กรรมการที่เป็นผู้บริหาร (Executive Director: ED) หมายถึง กรรมการบริษัทที่เป็นผู้บริหารหรือมีส่วน เกี่ยวข้องในการบริหารงานประจำของบริษัทนั้น

คณะกรรมการชุดย่อย (Committee) หมายถึง คณะกรรมการชุดย่อยที่คณะกรรมการตั้งขึ้นเพื่อให้ช่วยศึกษา และกลั่นกรองงานในด้านใดด้านหนึ่ง

คณะกรรมการตรวจสอบ (Audit Committee: AC) หมายถึง คณะกรรมการชุดย่อยที่จัดตั้งขึ้นเพื่อทำหน้าที่ กำกับดูแลให้มีการจัดทำรายงานทางการเงินและการเปิดเผยข้อมูลที่ต้องครบถ้วนเป็นไปตามมาตรฐานการ รายงาน มีระบบการควบคุมภายในและการตรวจสอบภายในที่มีมาตรฐานรัดกุมเพียงพอ ทั้งนี้ องค์ประกอบ คุณสมบัติ และหน้าที่ของคณะกรรมการตรวจสอบเป็นไปตามที่คณะกรรมการกำกับตลาดทุน และตลาด หลักทรัพย์แห่งประเทศไทยประกาศกำหนด

คณะกรรมการพิจารณาค่าตอบแทน (Remuneration Committee: RC หรือ Compensation Committee) หมายถึง คณะกรรมการชุดย่อยที่คณะกรรมการตั้งขึ้นเพื่อทำหน้าที่พิจารณาค่าตอบแทนของกรรมการและ ผู้บริหารระดับสูง

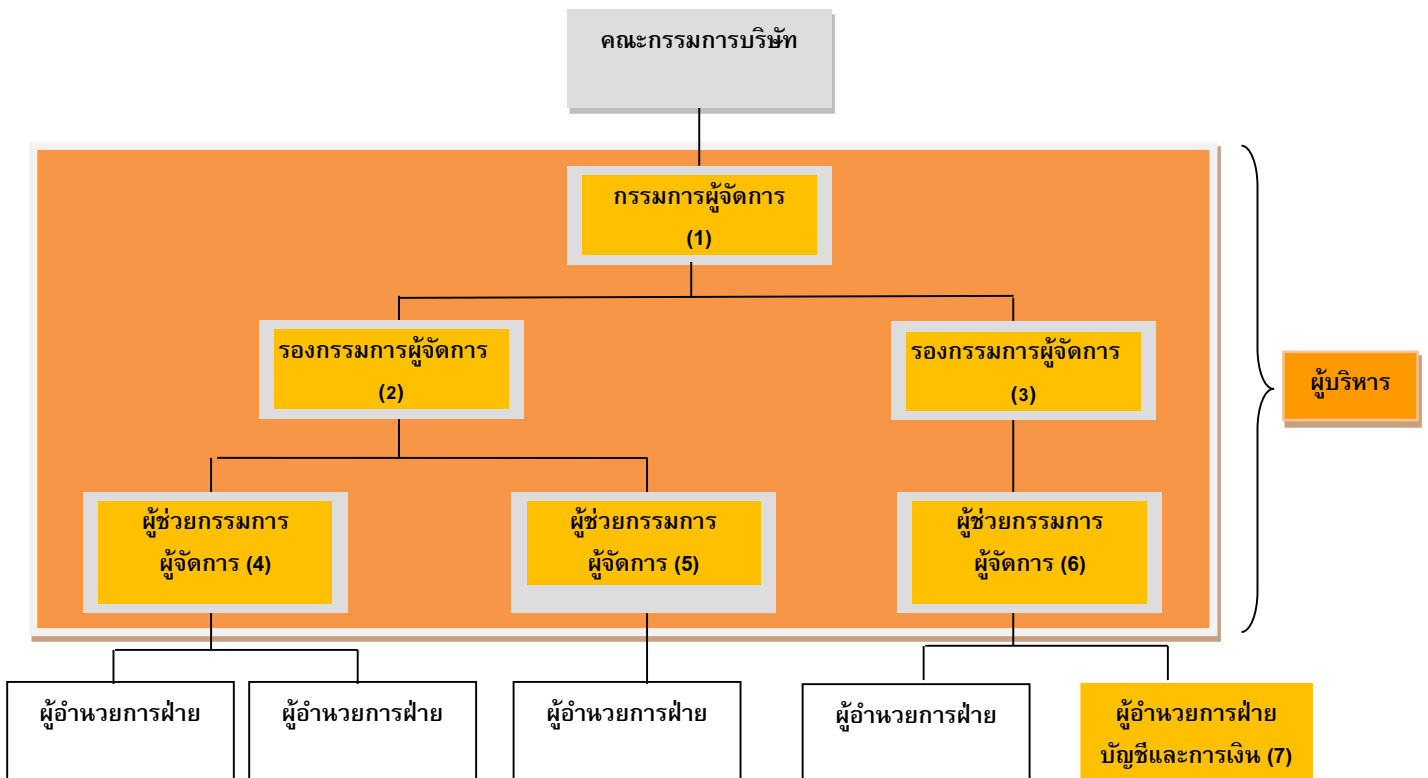
คณะกรรมการสรรหา (Nomination Committee: NC) หมายถึง คณะกรรมการชุดย่อยที่คณะกรรมการตั้งขึ้น เพื่อทำหน้าที่สรรหากรรมการและผู้บริหารระดับสูง

- คำนิยามของข้อมูลค่าตอบแทนผู้บริหารตามข้อกำหนดของสำนักงาน ก.ล.ต.

ค่าตอบแทนกรรมการ หมายถึง ลักษณะและจำนวนค่าตอบแทนที่จ่ายให้แก่กรรมการบริษัท แต่ละรายในปีที่ผ่านมา (ในที่นี้คือปี 2558) โดยระบุเฉพาะค่าตอบแทนในฐานะที่เป็นกรรมการ หากกรณีที่กรรมการท่านใดได้รับค่าตอบแทนในฐานะผู้บริหารด้วย ให้แยกระบุค่าตอบแทนดังกล่าวไว้ในค่าตอบแทนในส่วนของผู้บริหาร

ค่าตอบแทนผู้บริหาร หมายถึง ผลรวมของค่าตอบแทนที่จ่ายให้แก่ผู้บริหารทุกราย โดยให้ระบุจำนวนราย และลักษณะของค่าตอบแทนด้วย (ผู้บริหาร หมายถึง กรรมการผู้จัดการและผู้ดำรงตำแหน่งระดับบริหารสายแรกนับต่อจากกรรมการผู้จัดการลงมา ผู้ซึ่งดำรงตำแหน่งเทียบเท่ากับผู้ดำรงตำแหน่งระดับบริหารรายที่สี่ทุกราย และให้หมายความรวมถึงผู้ดำรงตำแหน่งระดับบริหารในสายงานบัญชี หรือการเงินที่เป็นระดับผู้จัดการฝ่ายขึ้นไปหรือเทียบเท่า) จากตัวอย่างตามแผนภาพ รวมผู้บริหารในระดับผู้ช่วยกรรมการผู้จัดการทั้งหมด

ทั้งนี้ ค่าตอบแทนของกรรมการและผู้บริหารดังกล่าว ให้ระบุทั้งค่าตอบแทนที่เป็นตัวเงิน และค่าตอบแทนอื่น (ถ้ามี) สำหรับบริษัทที่ประกอบธุรกิจหลักโดยการถือหุ้นในบริษัทอื่น (Holding Company) ให้แสดงค่าตอบแทนและจำนวนรายของกรรมการและผู้บริหารทุกคนของบริษัทย่อยที่เป็นธุรกิจหลักในปีที่ผ่านมาด้วย



- ความหมายของคำที่ใช้

หมวดธุรกิจ หมายถึง หมวดธุรกิจ (Sector) ในตลาดหลักทรัพย์ฯ ซึ่งในปี 2558 มีทั้งสิ้น 28 หมวด แต่ในการสำรวจครั้งนี้ไม่รวมหมวดธุรกิจกองทุนรวมอสังหาริมทรัพย์และกองทรัสต์เพื่อการลงทุนในอสังหาริมทรัพย์ (PF&REITs) และจัดให้ mai เป็นหมวดธุรกิจในการวิเคราะห์ด้วย จึงมีหมวดธุรกิจรวมทั้งสิ้น 28 หมวด

รายได้ของบริษัท หมายถึง รายได้จากการขายสินค้าและบริการของบริษัทตามงบการเงินรวม (ถ้ามี) หรืองบการเงิน ประจำปี 2558

ค่าความถี่ (Frequency) หมายถึง จำนวนหน่วยศึกษาที่มีค่าสังเกตตามคุณสมบัติที่กำหนด

ค่าเฉลี่ย (Mean) หมายถึง ค่าเฉลี่ยของกลุ่มนั้นๆ ในที่นี้ใช้ย่อว่า Mean

ค่ามัธยฐาน (Median) หมายถึง ค่าที่อยู่กึ่งกลาง (เปอร์เซ็นต์ไทล์ที่ 50) ของกลุ่มนั้นๆ ในที่นี้ใช้ย่อว่า Median

ค่าต่ำสุด (Minimum) หมายถึง ค่าน้อยที่สุดในกลุ่มนั้นๆ เมื่อนำข้อมูลทุกค่ามาเรียงจากน้อยไปมาก ในที่นี้ใช้ย่อว่า Min

ค่าสูงสุด (Maximum) หมายถึง ค่าสูงสุดหรือมากที่สุดในกลุ่มนั้นๆ เมื่อนำข้อมูลทุกค่ามาเรียงจากน้อยไปมาก ในที่นี้ใช้ย่อว่า Max

ควอไทล์ (Quartile) หมายถึง การแบ่งข้อมูลซึ่งเรียงจากน้อยไปมาก ออกเป็น 4 ส่วนเท่า ๆ กัน คือ Q1 Q2 และ Q3 โดยในรายงานมีการแสดงเฉพาะค่า Q2 และ Q3 ซึ่งหมายถึง

- Q2 คือ ค่าตำแหน่งที่ เปอร์เซนต์ไทล์ที่ 50 ซึ่งแสดงว่ามี 50% ของข้อมูลที่มีค่าต่ำกว่าค่า ณ จุดตำแหน่งนั้น ซึ่งในที่นี้คือค่าเดียวกับค่ามัธยฐาน (Median)
- Q3 คือ ค่าตำแหน่งที่ เปอร์เซนต์ไทล์ที่ 75 ซึ่งแสดงว่ามี 75% ของข้อมูลที่มีค่าต่ำกว่าค่า ณ จุดตำแหน่งนั้น

บทสรุปการสำรวจข้อมูลกรรมการและผู้บริหาร ของบริษัทจดทะเบียน ปี 2558

การสำรวจข้อมูลกรรมการและผู้บริหารของบริษัทจดทะเบียน ปี 2558 เป็นการรวบรวมข้อมูลจากการเปิดเผยในแบบแสดงรายงานข้อมูลประจำปี 2558 (แบบ 56-1) จำนวน 602 บริษัท ซึ่งเป็นบริษัทที่มีการจัดส่งงบการเงินสำหรับผลประกอบการปี 2558 ณ สิ้นเดือนพฤษภาคม ปี 2559 และไม่จัดเป็นบริษัทจดทะเบียนที่อยู่ในข่ายเพิกถอนแต่อย่างไรก็ตามมี 8 บริษัทที่ไม่มีการเปิดเผยคำตอบแทนกรรมการและผู้บริหารแยกออกจากกัน จึงมีบริษัทที่อยู่ในขอบเขตการศึกษาในด้านการดำรงตำแหน่งกรรมการ จำนวน 602 บริษัท และบริษัทที่อยู่ในขอบเขตการศึกษาในด้านคำตอบแทนคณะกรรมการและผู้บริหาร จำนวน 594 บริษัท โดยจะแบ่งประเภทกรรมการเป็นกรรมการที่เป็นผู้บริหาร กรรมการที่ไม่เป็นผู้บริหาร และกรรมการอิสระ ข้อมูลของคณะกรรมการและผู้บริหารประกอบด้วยข้อมูลในมิติของการเข้าประชุม การกระจายกรรมการตามเพศ และการดำรงตำแหน่งกรรมการมากกว่าหนึ่งบริษัท

เมื่อพิจารณาคำตอบแทนของกรรมการอาจอยู่ในรูปแบบของการให้คำตอบแทนกรรมการทั้งที่เป็นประเภทที่เป็นตัวเงิน ได้แก่ เงินเดือน โบนัส ค่าเบี้ยประชุม กองทุนสำรองเลี้ยงชีพ เป็นต้น และคำตอบแทนอื่นๆ ที่ไม่เป็น ตัวเงิน อย่างไรก็ตาม ในการเก็บข้อมูลเพื่อประมวลผลคำตอบแทนกรรมการโดยเฉลี่ยต่อคนต่อปี จะนำมาเฉพาะคำตอบแทนที่เป็นตัวเงินและเปิดเผยข้อมูลในแบบ 56-1 อย่างชัดเจนเท่านั้น โดยสามารถสรุปสาระสำคัญดังนี้

การดำรงตำแหน่งกรรมการบริษัท

จากจำนวนของบริษัทที่ใช้ประมวลผลในปี พ.ศ.2558 ทั้งสิ้น 602 บริษัท มีจำนวนที่หนึ่งกรรมการทั้งหมด 6,021 ที่นั่ง ซึ่งดำรงตำแหน่งโดยกรรมการจำนวนทั้งสิ้น 4,987 คน โดยมีจำนวนที่หนึ่งกรรมการเฉลี่ยต่อบริษัท 10 ที่นั่ง จำนวนที่หนึ่งกรรมการต่ำสุดมี 5 ที่นั่ง และสูงสุด 21 ที่นั่ง โดยทั่วไป จำนวนที่หนึ่งกรรมการจะมีความสอดคล้องกับขนาดของบริษัท โดยจำนวนที่หนึ่งกรรมการโดยเฉลี่ยสำหรับบริษัทใน SET100 บริษัทใน Non-SET100 และบริษัทใน mai อยู่ที่ 11 ที่นั่ง 10 ที่นั่ง และ 9 ที่นั่ง ตามลำดับ บริษัทส่วนใหญ่ (ร้อยละ 60.13) มีขนาดของคณะกรรมการอยู่ระหว่าง 9 ถึง 12 คน

สำหรับภาพรวมองค์ประกอบของคณะกรรมการ จากจำนวนที่หนึ่งกรรมการทั้งหมด 6,021 ที่นั่ง เป็นที่หนึ่งกรรมการอิสระ 2,457 ที่นั่ง (ร้อยละ 40.81) ที่หนึ่งกรรมการที่ไม่เป็นผู้บริหาร 1,711 ที่นั่ง (ร้อยละ 28.42) ที่หนึ่งกรรมการที่เป็นผู้บริหาร 1,853 ที่นั่ง (ร้อยละ 30.78) และ โดยเฉลี่ยต่อบริษัท มีที่หนึ่งกรรมการอิสระ 5 ที่นั่ง ที่หนึ่งกรรมการที่ไม่เป็นผู้บริหาร 3 ที่นั่ง และที่หนึ่งกรรมการที่เป็นผู้บริหาร 3 ที่นั่ง สำหรับบริษัทใน mai มีสัดส่วนของที่หนึ่งกรรมการที่ไม่เป็นผู้บริหารต่ำกว่าสัดส่วนของที่หนึ่งกรรมการที่เป็นผู้บริหารเช่นเดียวกัน (ร้อยละ 25.44 และ ร้อยละ 32.43 ตามลำดับ) บริษัทส่วนใหญ่ (ร้อยละ 79.4) มีสัดส่วนกรรมการอิสระต่ำกว่าร้อยละ 50 โดยสัดส่วนของบริษัทที่มีกรรมการอิสระต่ำกว่าร้อยละ 50 ของบริษัทใน Non-SET100 และ mai สูงกว่าบริษัทใน SET100 (ร้อยละ 81.82 ร้อยละ 75.42 และ ร้อยละ 74.75 ตามลำดับ)

ภาพรวมประเภทกรรมการชุดย่อย พบว่า ทุกบริษัทมีคณะกรรมการตรวจสอบ โดยมีคณะกรรมการพิจารณาคำตอบแทน(แยกชุด) ร้อยละ 10.13 มีคณะกรรมการสรรหา(แยกชุด) ร้อยละ 7.48 และมีการรวมคณะกรรมการสรรหา

หาและพิจารณาค่าตอบแทนอยู่ในชุดเดียวกัน ร้อยละ 51.16 นอกจากนี้มีการรวมคณะกรรมการสรรหา พิจารณา
ค่าตอบแทน และกำกับดูแลกิจการอยู่ในชุดเดียวกัน ร้อยละ 4.65 และมีการรวมคณะกรรมการสรรหาและกำกับดูแล
กิจการอยู่ในชุดเดียวกัน ร้อยละ 2.33

ภาพรวมการดำรงตำแหน่งควบของผู้บริหารกับตำแหน่งประธานกรรมการ พบว่า ร้อยละ 11.87 ของบริษัทที่ใช้
ประมวลผลมีประธานเจ้าหน้าที่บริหาร (หรือตำแหน่งอื่นที่เทียบเท่า) ควบตำแหน่งประธานกรรมการด้วย และร้อยละ
35.79 มีประธานกรรมการที่เป็นกรรมการอิสระ โดยบริษัทใน SET100 บริษัทใน Non-SET100 และบริษัทใน mai มี
ประธานเจ้าหน้าที่บริหารที่ควบตำแหน่งประธานกรรมการร้อยละ 11.22 ร้อยละ 13.61 และร้อยละ 6.78 ตามลำดับ
และมีประธานกรรมการที่เป็นกรรมการอิสระร้อยละ 36.73 ร้อยละ 32.72 และร้อยละ 44.92 ตามลำดับ

การเข้าประชุมของกรรมการ

อัตราการเข้าประชุมของกรรมการมีสัดส่วนจำนวนครั้งที่ค่อนข้างสูง โดยกรรมการที่เป็นผู้บริหารมีสัดส่วนการเข้า
ประชุมสูงสุด (ร้อยละ 95) ตามมาด้วยกรรมการอิสระ (ร้อยละ 92) และกรรมการที่ไม่เป็นผู้บริหาร (ร้อยละ 87)
นอกจากนี้ กรรมการทุกประเภทในทุกหมวดธุรกิจ มีสัดส่วนการเข้าประชุมเกินกว่าเกณฑ์แนวปฏิบัติที่ดี (ร้อยละ 75)
ของจำนวนครั้งการประชุมทั้งหมด ยกเว้นเพียงกรรมการที่ไม่เป็นผู้บริหาร ในหมวดธุรกิจ Paper & Printing
Materials เท่านั้น ที่มีสัดส่วนการเข้าประชุมต่ำกว่าเกณฑ์แนวปฏิบัติที่ดี (ร้อยละ 67)

การกระจายกรรมการตามเพศ

ในจำนวนที่นั่งกรรมการทั้งหมด 6,021 ที่นั่ง เป็นที่นั่งกรรมการที่ดำรงตำแหน่งโดยกรรมการที่เป็นเพศชาย ร้อยละ
81.75 (4,922 ที่นั่ง) และกรรมการที่เป็นเพศหญิง ร้อยละ 18.25 (1,099 ที่นั่ง) สำหรับจำนวนที่นั่งกรรมการอิสระ
พบว่าจากจำนวนที่นั่งกรรมการอิสระทั้งหมด 2,457 ที่นั่ง ถูกดำรงตำแหน่งโดยกรรมการที่เป็นเพศชายร้อยละ 84.13
(2,067 ที่นั่ง) และเพศหญิงร้อยละ 15.87 (390 ที่นั่ง)

เมื่อพิจารณาจากจำนวนบริษัท พบว่า จากจำนวนบริษัททั้งหมด 602 บริษัท มี 478 บริษัท (ร้อยละ 79.40 หรือ
มากกว่าสามในสี่ของบริษัททั้งหมด) ที่มีกรรมการเป็นเพศหญิงอย่างน้อยหนึ่งคน นั่นคือ มี 124 บริษัท (ร้อยละ
20.60) ที่ไม่มีกรรมการที่เป็นเพศหญิงเลย สำหรับการดำรงตำแหน่งกรรมการอิสระ มี 288 บริษัท (ร้อยละ 47.84) ที่
มีกรรมการอิสระเป็นเพศหญิงอย่างน้อยหนึ่งคน และมี 314 บริษัท (ร้อยละ 52.16) ที่ไม่มีกรรมการอิสระที่เป็นเพศ
หญิงเลย

การดำรงตำแหน่งกรรมการมากกว่า 1 บริษัท

กรรมการส่วนใหญ่ดำรงตำแหน่งเพียงแห่งเดียว มีกรรมการเพียงร้อยละ 14.28 ที่ดำรงตำแหน่งหลายแห่ง และมี
บริษัทเพียงร้อยละ 7.81 ที่มีกรรมการดำรงตำแหน่งมากกว่า 5 แห่ง โดยจำนวนแห่งสูงสุดที่ดำรงตำแหน่งคือ 8 แห่ง

ร้อยละ 22.02 ของกรรมการอิสระ ดำรงตำแหน่งกรรมการมากกว่า 1 แห่ง (ร้อยละ 15.58 ดำรงตำแหน่งในหมวด
ธุรกิจเดียวกัน และร้อยละ 84.42 ดำรงตำแหน่งในต่างหมวดธุรกิจกัน) และมีกรรมการอิสระร้อยละ 0.35 ที่ดำรง
ตำแหน่งมากกว่า 5 แห่ง โดยที่จำนวนบริษัทสูงสุด คือ 8 แห่ง

บริษัทส่วนใหญ่ (ร้อยละ 92.19) มีกรรมการที่ดำรงตำแหน่งไม่เกิน 5 แห่ง จำนวนบริษัทที่มีกรรมการที่ดำรงตำแหน่ง
มากกว่า 5 แห่ง ของบริษัทใน SET100 มีจำนวน 9 บริษัท (ร้อยละ 9.09) บริษัทใน Non-SET100 จำนวน 33 บริษัท
(ร้อยละ 8.57) และบริษัทใน mai จำนวน 5 บริษัท (ร้อยละ 4.24)

ค่าตอบแทนกรรมการและผู้บริหารเฉลี่ยต่อคน

ค่าตอบแทนกรรมการเฉลี่ยต่อคน

ในปี 2558 เป็นการประมวลผลจากข้อมูลบริษัทจดทะเบียน จำนวน 594 บริษัท ค่าตอบแทนกรรมการเฉลี่ยต่อคน อยู่ในช่วงระหว่าง 0.01 ล้านบาท ถึง 9.34 ล้านบาท คิดเป็นค่าตอบแทนกรรมการเฉลี่ย เท่ากับ 0.61 ล้านบาท ซึ่ง ปรับลดลงจากค่าเฉลี่ยของผลตอบแทนกรรมการเฉลี่ยต่อคนของ ปี 2557 (0.63 ล้านบาท)

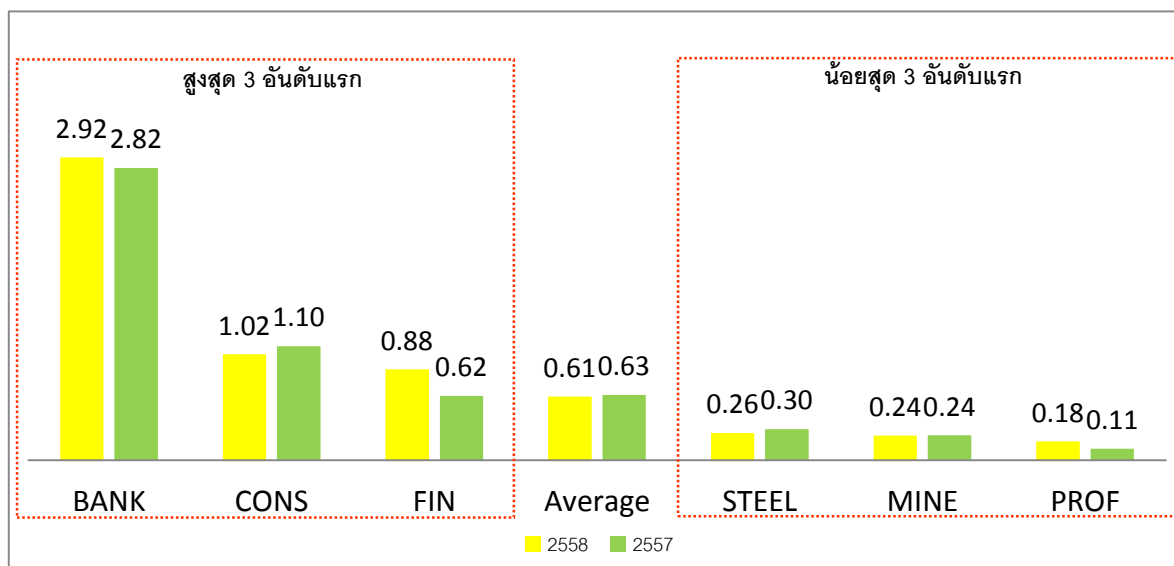
กลุ่มอุตสาหกรรมที่มีให้ค่าตอบแทนกรรมการสูงสุด 3 อันดับแรก คือ

- 1) หมวด Banking (BANK)
- 2) หมวด Construction Services (CONS)
- 3) หมวด Finance & Securities (FIN)

กลุ่มอุตสาหกรรมที่มีให้ค่าตอบแทนกรรมการน้อยสุด 3 อันดับแรก คือ

- 1) หมวด Professional Services (PROF)
- 2) หมวด Mining (MINE)
- 3) หมวด Steel (STEEL)

แผนภาพสรุป 1 ค่าตอบแทนกรรมการเฉลี่ยต่อคนต่อปี ปี 2558 เทียบปี 2557 (ล้านบาท)



ค่าตอบแทนผู้บริหารเฉลี่ยต่อคน

บริษัทที่มีการเปิดเผยค่าตอบแทนผู้บริหารแยกออกมาจากค่าตอบแทนรวม มีจำนวน 563 บริษัท ในจำนวนนี้มีบริษัทที่เปิดเผยรูปแบบค่าตอบแทนผู้บริหารจำนวน 538 บริษัท โดยมีค่าตอบแทนผู้บริหารเฉลี่ยต่อคนอยู่ในช่วงระหว่าง 0.07 ล้านบาท ถึง 49.20 ล้านบาท คิดเป็นค่าตอบแทนผู้บริหารเฉลี่ย เท่ากับ 4.93 ล้านบาท

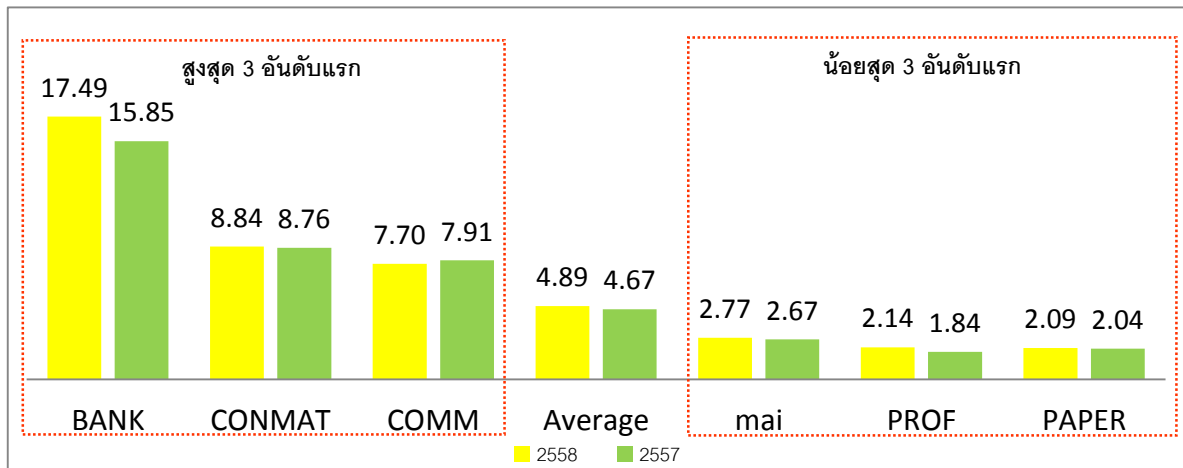
กลุ่มอุตสาหกรรมที่มีให้ค่าตอบแทนผู้บริหารสูงสุด 3 อันดับแรก คือ

- 1) หมวด Banking (BANK)
- 2) หมวด Construction Materials (CONMAT)
- 3) หมวด Commerce (COMM)

กลุ่มอุตสาหกรรมที่มีให้คำตอบแทนผู้บริหารน้อยสุด 3 อันดับแรก คือ

- 1) หมวด Paper & Printing Materials (PAPER)
- 2) หมวด Professional Services (PROF)
- 3) หมวด mai (mai)

แผนภาพสรุป 2 คำตอบแทนผู้บริหารเฉลี่ยต่อคน ปี 2558 เทียบปี 2557 (ล้านบาท)



รูปแบบคำตอบแทนกรรมการและผู้บริหาร

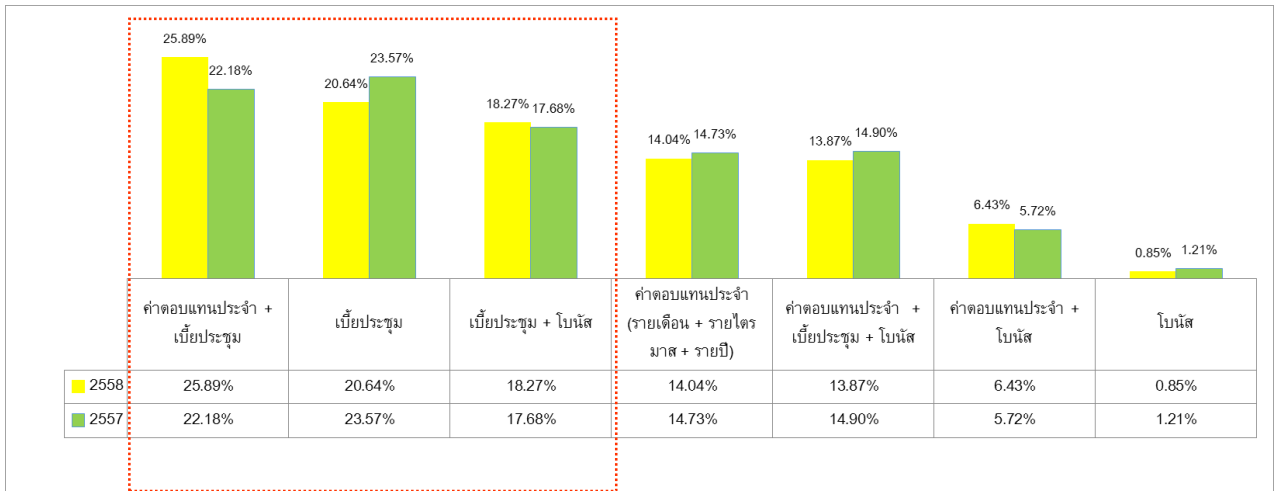
รูปแบบคำตอบแทนกรรมการ

บริษัทจดทะเบียนที่เปิดเผยรูปแบบหรือลักษณะของการจ่ายคำตอบแทนกรรมการ เท่ากับ 591 บริษัท โดยมีแนวโน้มที่จะมีจ่ายคำตอบแทนในรูปแบบของ คำตอบแทนประจำ เช่น รายเดือน รายไตรมาส รายปี ร่วมกับเบี้ยประชุมเพิ่มขึ้นขณะที่การจ่ายในรูปแบบของเบี้ยประชุมเพียงอย่างเดียวลดลงจากปีก่อน โดยที่การจ่ายในลักษณะเบี้ยประชุม และโบนัสเป็นสัดส่วนใกล้เคียงปีก่อน

รูปแบบคำตอบแทนที่บริษัทจดทะเบียนให้กับกรรมการมากที่สุด 3 ลำดับแรก ได้แก่

- 1) คำตอบแทนประจำและเบี้ยประชุม
- 2) เบี้ยประชุม
- 3) เบี้ยประชุมและโบนัส

แผนภาพสรุป 3 ร้อยละรูปแบบค่าตอบแทนกรรมการปี 2558 เทียบกับปี 2557



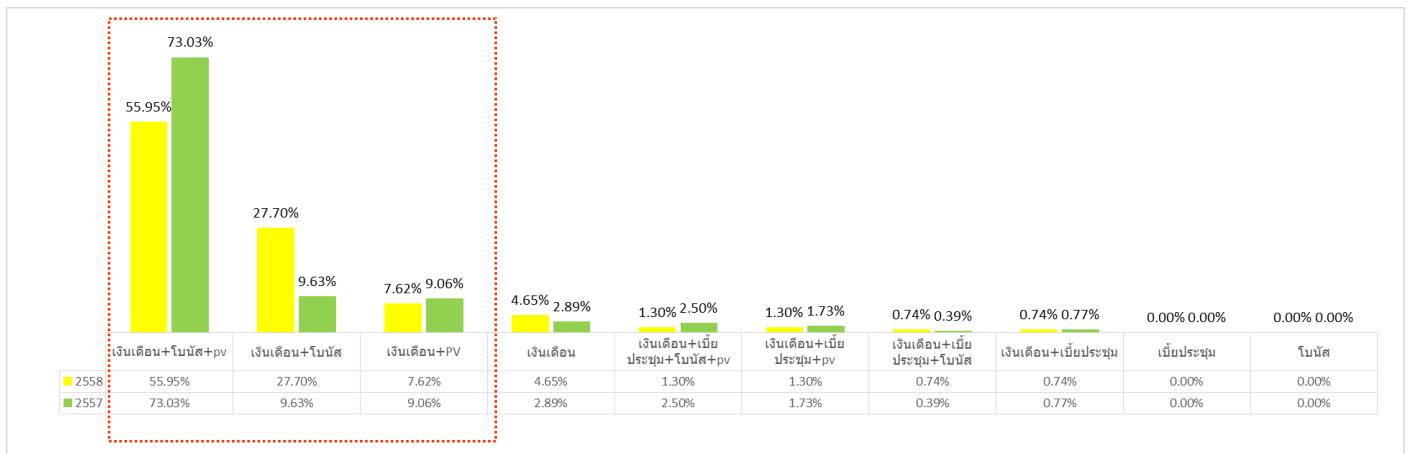
รูปแบบค่าตอบแทนผู้บริหาร

บริษัทจดทะเบียนมีการเปิดเผยรูปแบบค่าตอบแทนสำหรับผู้บริหาร จำนวนทั้งสิ้น 538 บริษัท

รูปแบบค่าตอบแทนที่บริษัทจดทะเบียนให้กับผู้บริหารมากที่สุด 3 ลำดับแรก ได้แก่

- 1) เงินเดือน บำเหน็จ/โบนัส และ เงินสะสมกองทุนสำรองเลี้ยงชีพ (PV)
- 2) เงินเดือน และบำเหน็จ/โบนัส
- 3) เงินเดือนและ PV

แผนภาพสรุป 4 ร้อยละรูปแบบค่าตอบแทนผู้บริหาร ปี 2558 เทียบกับปี 2557



ส่วนที่ 1 วิธีรวบรวมข้อมูลและประมวลผล

คณะผู้จัดทำรวบรวมข้อมูลกรรมการและผู้บริหารจากข้อมูลที่บริษัทจดทะเบียน จำนวน 602 บริษัท¹ ที่เปิดเผยแบบแสดงรายการข้อมูลประจำปี 2558 (แบบ 56-1) ซึ่งเป็นไปตามข้อกำหนดของสำนักงาน ก.ล.ต. ที่กำหนดให้บริษัทจดทะเบียนเปิดเผยคำตอบแทนของกรรมการแยกเป็นรายบุคคล และคำตอบแทนของกรรมการบริหารและผู้บริหารเป็นยอดรวม รวมทั้งให้อธิบายลักษณะหรือรูปแบบของคำตอบแทนที่ได้รับในรอบปีนั้นด้วย

วิธีการคำนวณ

ข้อมูลที่เกี่ยวข้องกับกรรมการ ครอบคลุม 5 ส่วนหลัก คือ

1. ขนาดคณะกรรมการ (หรือจำนวนที่นั่งกรรมการ) และจำนวนคณะกรรมการบริษัท แสดงการวัดผลจากการคำนวณยอดรวม ความถี่ ค่าเฉลี่ย ค่ามัธยฐาน ค่าต่ำสุด และค่าสูงสุด โดยที่
จำนวนที่นั่งกรรมการต่อบริษัทโดยเฉลี่ย = $\frac{\text{ยอดรวมจำนวนที่นั่งกรรมการทั้งหมดของทุกบริษัท}}{\text{จำนวนบริษัท}}$
จำนวนกรรมการ = ยอดรวมของจำนวนกรรมการในแต่ละตลาด หรือแต่ละหมวดธุรกิจ
2. ประเภทของประธานกรรมการ แบ่งเป็น 4 ประเภท ได้แก่ ประธานกรรมการที่เป็นผู้บริหารและกรรมการผู้จัดการ (Chair & CEO) ประธานกรรมการที่เป็นผู้บริหารแต่ไม่ได้เป็นกรรมการผู้จัดการ (Executive Chair but not CEO) ประธานกรรมการที่ไม่เป็นผู้บริหาร (Non-executive Chair) และประธานกรรมการที่เป็นกรรมการอิสระ (Independent Chair) แสดงการวัดผลจากการคำนวณความถี่
3. อัตราการเข้าประชุมกรรมการ แสดงการวัดผลจากการคำนวณค่าเฉลี่ย โดยที่
อัตราการเข้าประชุมกรรมการ = $\frac{\text{จำนวนครั้งที่เข้าร่วมประชุมของกรรมการแต่ละคน}}{\text{จำนวนครั้งที่มีการประชุมของแต่ละคน}}$
อัตราการเข้าประชุมกรรมการโดยเฉลี่ย = $\frac{\text{ยอดรวมอัตราการเข้าร่วมประชุมกรรมการของกรรมการทุกคน}}{\text{จำนวนกรรมการ}}$
4. การกระจายกรรมการตามเพศ แสดงการวัดผลจากการคำนวณความถี่ โดยที่
สัดส่วนของกรรมการจำแนกตามเพศ = $\frac{\text{ยอดรวมกรรมการในแต่ละเพศ}}{\text{จำนวนกรรมการทั้งหมด}}$

¹ การสำรวจครอบคลุมบริษัทจดทะเบียน ณ สิ้นปี 2558 จำนวน 602 บริษัท ไม่รวมกองทุนรวมอสังหาริมทรัพย์ บริษัทจดทะเบียนในหมวดธุรกิจกองทุนรวมอสังหาริมทรัพย์และกองทรัสต์เพื่อการลงทุนในอสังหาริมทรัพย์ และไม่รวมบริษัทที่ยังไม่มีการจัดส่งงบการเงินสำหรับผลประกอบการปี 2558 ณ สิ้นเดือนธันวาคม และไม่รวมบริษัทจดทะเบียนที่อยู่ในข่ายเพิกถอน แต่มี 9 บริษัทที่ไม่มีการเปิดเผยคำตอบแทนกรรมการและผู้บริหารแยกออกจากกัน จึงมีบริษัทที่ใช้ประมวลผลในส่วนของคำตอบแทนกรรมการและผู้บริหารจำนวน 593 บริษัท โดยบริษัทขนาดใหญ่ หมายถึง บริษัทจดทะเบียนที่มีรายชื่ออยู่ใน SET100 ตามประกาศรายชื่อหลักทรัพย์ที่ใช้คำนวณดัชนี SET50 SET100 และ SETHD สำหรับรอบครึ่งหลังของปี 2558 ของตลาดหลักทรัพย์แห่งประเทศไทย อย่างไรก็ตาม ในการศึกษาพบว่า มีหนึ่งบริษัทที่มีข้อมูลทางการเงินไม่ครบถ้วน ดังนั้นในการศึกษานี้จึงมีบริษัทจดทะเบียนในกลุ่ม SET100 จำนวน 99 บริษัท นอกจากนี้ยังทำการศึกษาข้อมูลของกลุ่มบริษัท Non-SET100 และ mai จำนวน 385 บริษัท และ 118 บริษัท ตามลำดับ

$$\text{สัดส่วนของกรรมการจำแนกตามเพศโดยเฉลี่ย} = \frac{\text{ยอดรวมของสัดส่วนของกรรมการจำแนกตามเพศ}}{\text{จำนวนบริษัท}}$$

5. การดำรงตำแหน่งกรรมการมากกว่าหนึ่งบริษัทแสดงการวัดผลจากการคำนวณความถี่ของจำนวนกรรมการที่มีการดำรงตำแหน่งกรรมการบริษัทในบริษัทต่าง ๆ ทั้งหมด และแบ่งประเภทของการดำรงตำแหน่งกรรมการมากกว่าหนึ่งบริษัท เป็น 2 ประเภทคือ กลุ่มที่ดำรงตำแหน่งกรรมการบริษัททั้งหมด 1-5 บริษัท และกลุ่มที่ดำรงตำแหน่งกรรมการบริษัททั้งหมดมากกว่า 5 บริษัท

การวิเคราะห์ข้อมูลที่เกี่ยวข้องกับกรรมการจะแสดงในภาพรวมทั้งตลาด แยกตามหมวดธุรกิจ และขนาดของบริษัท ข้อมูลที่เกี่ยวข้องกับคำตอบแทนกรรมการ (ทั้งในฐานะกรรมการบริษัทและกรรมการชุดย่อย) และคำตอบแทนผู้บริหารโดยเฉลี่ยต่อคนของแต่ละบริษัท แสดงการวัดผลจากการคำนวณค่าเฉลี่ย ค่ามัธยฐาน ค่าต่ำสุด ค่าสูงสุด และควอไทล์ โดยที่คำตอบแทนโดยเฉลี่ยต่อคนของแต่ละบริษัท คือ ข้อมูลคำตอบแทนในยอดรวมหารด้วยจำนวนกรรมการหรือผู้บริหารของแต่ละบริษัท ดังนี้

$$\begin{aligned} \text{คำตอบแทนกรรมการโดยเฉลี่ย} &= \frac{\text{ยอดรวมคำตอบแทนทั้งหมดของกรรมการทุกคน}}{\text{จำนวนกรรมการที่ได้รับคำตอบแทน}} \\ \text{คำตอบแทนผู้บริหารโดยเฉลี่ย} &= \frac{\text{ยอดรวมคำตอบแทนทั้งหมดของผู้บริหารทุกคน}}{\text{จำนวนผู้บริหารที่ได้รับคำตอบแทน}} \end{aligned}$$

ทั้งนี้ในการวิเคราะห์ข้อมูลคำตอบแทนกรรมการและคำตอบแทนผู้บริหารโดยเฉลี่ยต่อคนจะแสดงในภาพรวมทั้งตลาด รวมถึงแยกตามหมวดธุรกิจ ตามจำนวนเงินที่จ่าย ขนาดรายได้ของบริษัท และขนาดกำไร (ขาดทุน) สุทธิของบริษัท

ส่วนที่ 2 ผลการประมวลผล

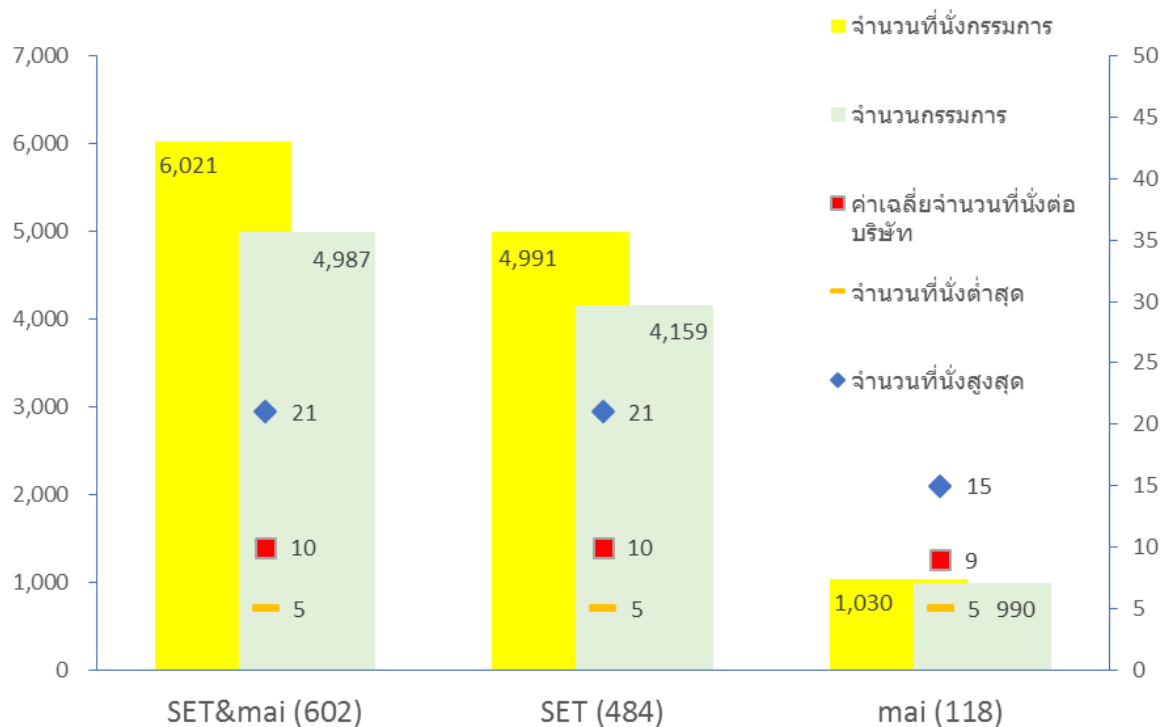
การดำรงตำแหน่งกรรมการบริษัท

จำนวนที่นั่งและจำนวนคณะกรรมการบริษัท

จากการประมวลผลข้อมูลบริษัทจดทะเบียน จำนวน 602 บริษัท พบว่า

- มีจำนวนที่นั่งกรรมการทั้งหมด 6,021 ที่นั่ง ซึ่งดำรงตำแหน่งโดยกรรมการจำนวนทั้งสิ้น 4,987 คน โดยมีจำนวนที่นั่งกรรมการเฉลี่ยต่อบริษัท 10 ที่นั่ง จำนวนที่นั่งกรรมการต่ำสุด 5 ที่นั่ง และสูงสุด 21 ที่นั่ง
 - บริษัทใน SET จำนวน 484 บริษัท มีจำนวนที่นั่งกรรมการ 4,991 ที่นั่ง ซึ่งดำรงตำแหน่งโดยกรรมการจำนวน 4,159 คน โดยมีจำนวนที่นั่งกรรมการเฉลี่ยต่อบริษัท 10 ที่นั่ง จำนวนที่นั่งกรรมการต่ำสุด 5 ที่นั่ง และสูงสุด 21 ที่นั่ง
 - บริษัทใน mai จำนวน 118 บริษัท มีจำนวนที่นั่งกรรมการ 1,030 ที่นั่ง ซึ่งดำรงตำแหน่งโดยกรรมการจำนวน 990 คน โดยมีจำนวนที่นั่งกรรมการเฉลี่ยต่อบริษัท 9 ที่นั่ง จำนวนที่นั่งกรรมการต่ำสุด 5 ที่นั่ง และสูงสุด 15 ที่นั่ง
- หมวดธุรกิจที่มีจำนวนที่นั่งกรรมการเฉลี่ยต่อบริษัทสูงสุด (13 ที่นั่ง) ได้แก่ หมวดธุรกิจ Banking
- หมวดธุรกิจที่มีจำนวนที่นั่งกรรมการเฉลี่ยต่อบริษัทต่ำสุด (8 ที่นั่ง) ได้แก่ หมวดธุรกิจ Electronic Components
- จำนวนที่นั่งกรรมการมีความสอดคล้องกับขนาดของบริษัท โดยจำนวนที่นั่งกรรมการโดยเฉลี่ยสำหรับบริษัทใน SET เทียบกับบริษัทใน mai อยู่ที่ 10 ที่นั่ง และ 9 ที่นั่ง ตามลำดับ

แผนภาพที่ 1 จำนวนที่นั่งกรรมการ จำนวนกรรมการ (คน) ค่าเฉลี่ย ค่าสูงสุดและค่าต่ำสุดของจำนวนที่นั่งกรรมการในภาพรวม และจำแนกตามตลาด (ที่นั่ง)

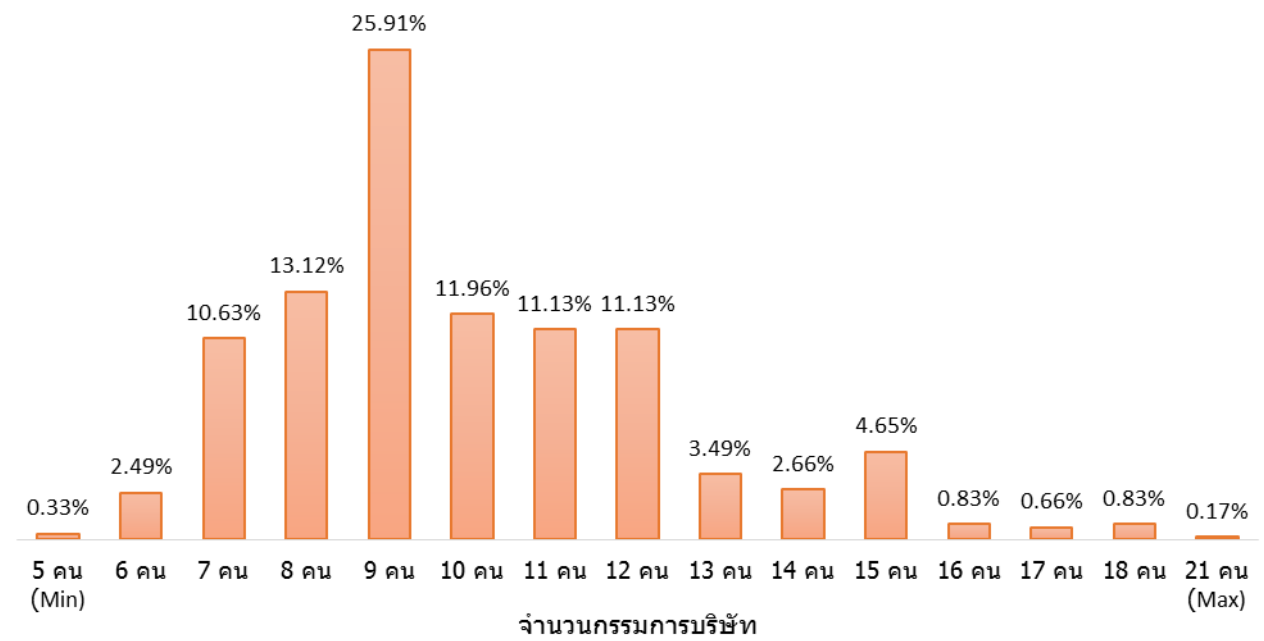


ตัวเลขในวงเล็บ คือ จำนวนบริษัท

จากการประมวลผลข้อมูลบริษัทจดทะเบียน จำนวน 602 บริษัท เกี่ยวกับขนาดของคณะกรรมการ พบว่า

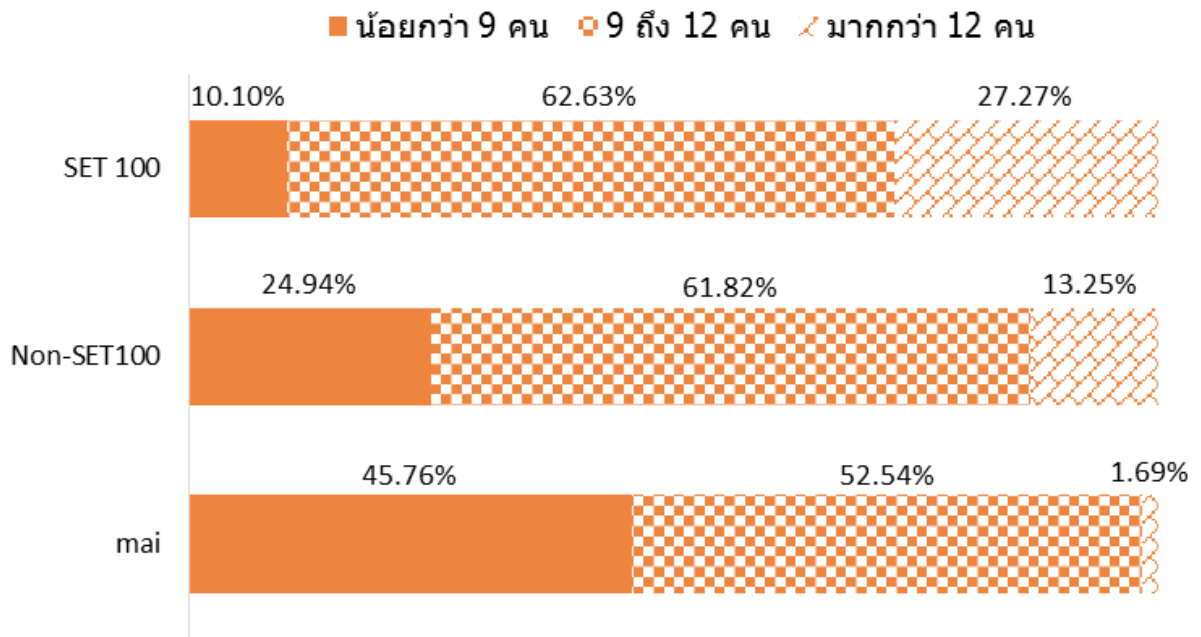
- ร้อยละ 25.91 ของบริษัทจดทะเบียน มีจำนวนกรรมการ 9 คน ร้อยละ 13.12 มีจำนวนกรรมการ 8 คน และอีกร้อยละ 11.13 มีจำนวนกรรมการ 12 คน ขนาดของคณะกรรมการที่มากที่สุด คือ 21 คน และที่น้อยที่สุดคือ 5 คน
- ร้อยละ 60.13 ของบริษัทจดทะเบียนมีขนาดของคณะกรรมการอยู่ระหว่าง 9 ถึง 12 คน มีเพียงร้อยละ 26.58 ที่มีขนาดของคณะกรรมการน้อยกว่า 9 คน และร้อยละ 13.29 ที่มีขนาดของคณะกรรมการมากกว่า 12 คน

แผนภาพที่ 2 ร้อยละบริษัทจำแนกตามจำนวนกรรมการบริษัท



- สัดส่วนของบริษัทที่มีขนาดของคณะกรรมการบริษัทมากกว่า 12 คน ในบริษัทขนาดใหญ่ จะสูงกว่าในบริษัทขนาดเล็ก
 - บริษัทใน SET100 ร้อยละ 27.27 มีขนาดของคณะกรรมการมากกว่า 12 คน
 - บริษัทใน Non-SET100 ร้อยละ 13.25 มีขนาดของคณะกรรมการมากกว่า 12 คน
 - บริษัทใน mai ร้อยละ 1.69 มีขนาดของคณะกรรมการมากกว่า 12 คน

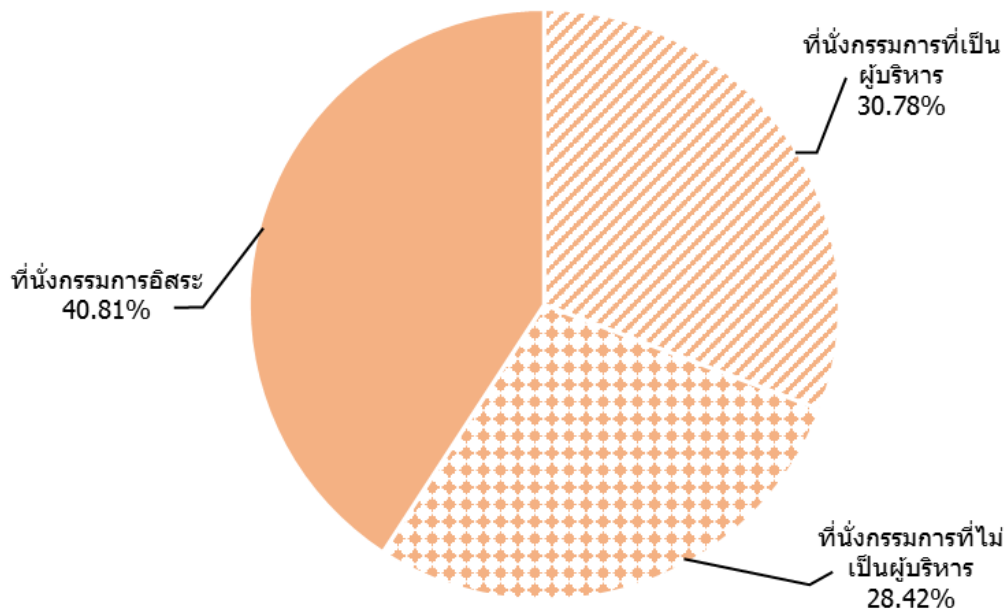
แผนภาพที่ 3 ร้อยละบริษัทใน SET100 Non-SET100 และ mai จำแนกตามจำนวนกรรมการบริษัท



จาก 602 บริษัทที่ใช้ในการประมวลผลเกี่ยวกับองค์ประกอบของคณะกรรมการ พบว่า

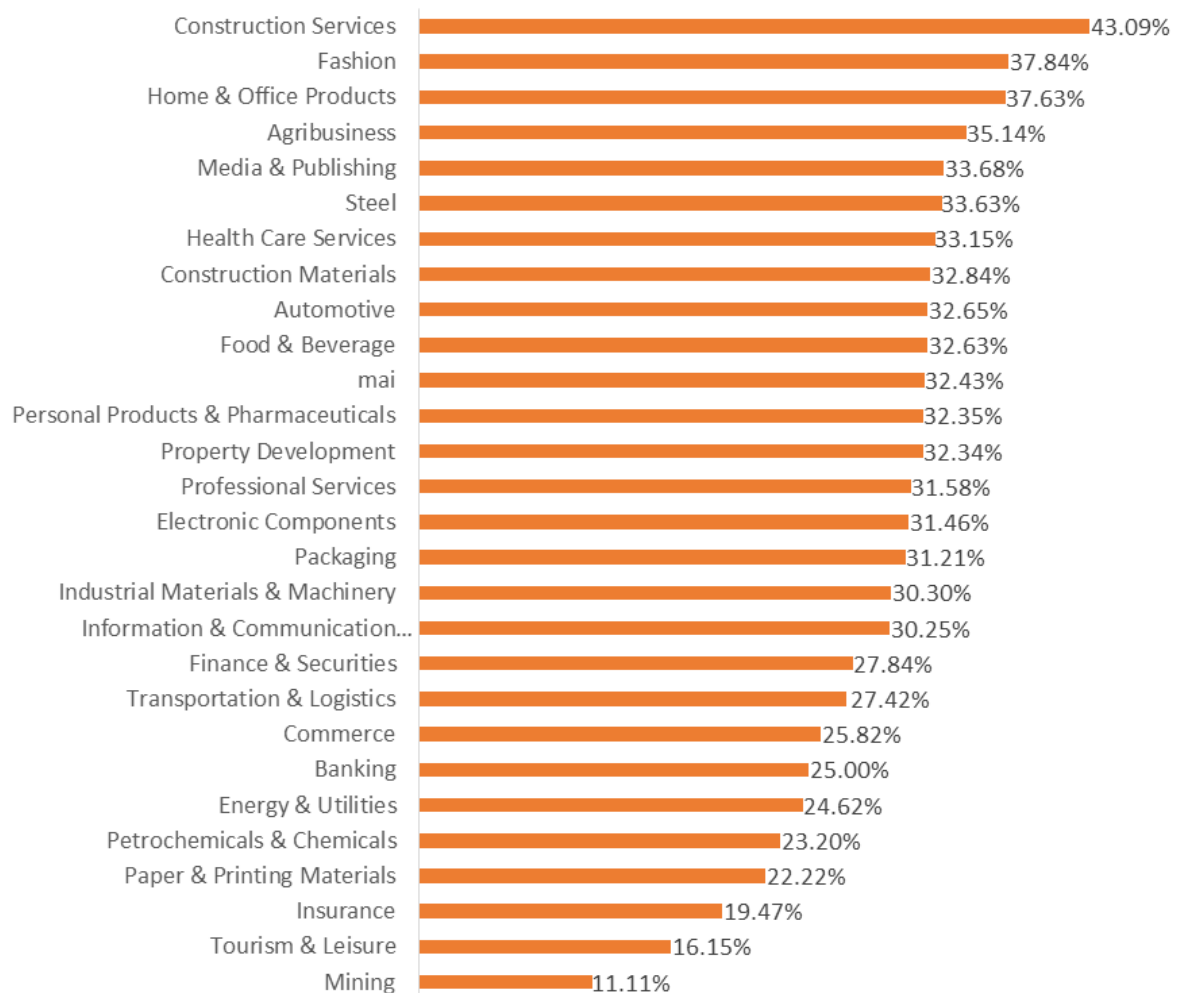
- จากจำนวนที่นั่งกรรมการทั้งหมด 6,021 ที่นั่ง เป็นที่นั่งกรรมการอิสระ 2,457 ที่นั่ง (ร้อยละ 40.81) ที่นั่งกรรมการที่ไม่เป็นผู้บริหาร 1,711 ที่นั่ง (ร้อยละ 28.42) และที่นั่งกรรมการที่เป็นผู้บริหาร 1,853 ที่นั่ง (ร้อยละ 30.78)

แผนภาพที่ 4 ร้อยละที่นั่งกรรมการ จำแนกตาม ประเภทกรรมการบริษัท



- หมวดธุรกิจส่วนใหญ่มีที่นั้กรรมการที่เป็นผู้บริหารสูงกว่าร้อยละ 20 อย่างไรก็ตาม มีหมวดธุรกิจที่มีที่นั้กรรมการที่เป็นผู้บริหารต่ำกว่าร้อยละ 20 ได้แก่ หมวดธุรกิจ Insurance หมวดธุรกิจ Tourism & Leisure และ หมวดธุรกิจ Mining

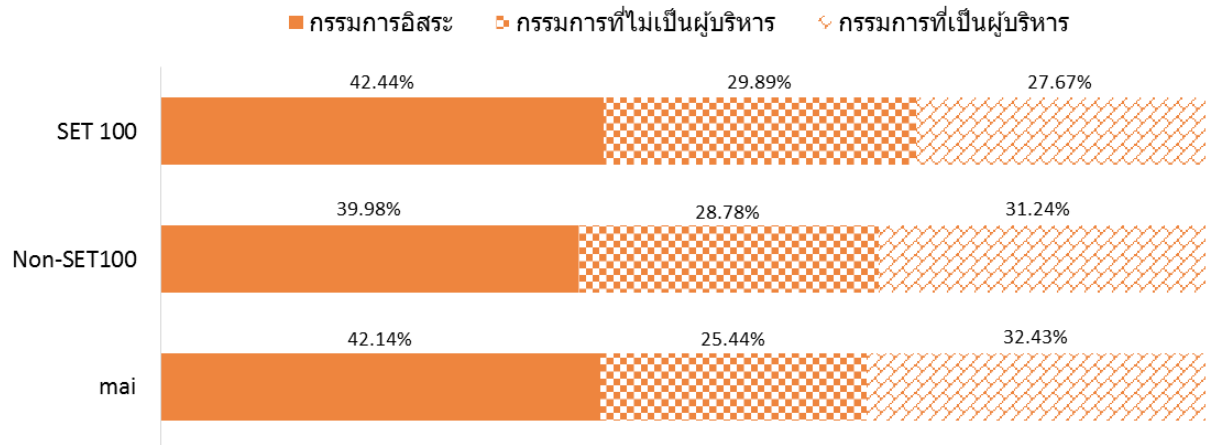
แผนภาพที่ 5 ร้อยละที่นั้กรรมการที่เป็นผู้บริหาร เปรียบเทียบเป็นรายหมวดธุรกิจ



- โดยเฉลี่ยต่อบริษัท มีที่นั้กรรมการอิสระ 4 ที่นั้ ที่นั้กรรมการที่ไม่เป็นผู้บริหาร 3 ที่นั้ และที่นั้กรรมการที่เป็นผู้บริหาร 3 ที่นั้
- องค์ประกอบของคณะกรรมการของบริษัทใน SET100 บริษัทใน Non-SET100 เมื่อเทียบกับบริษัทใน mai มีความแตกต่างกัน
 - บริษัทใน SET100 มีสัดส่วนที่นั้กรรมการที่ไม่เป็นผู้บริหารสูงกว่าที่นั้กรรมการที่เป็นผู้บริหารแต่ในทางกลับกันบริษัทใน Non-SET100 มีสัดส่วนที่นั้กรรมการที่เป็นผู้บริหารสูงกว่าที่นั้กรรมการที่ไม่เป็นผู้บริหาร
 - บริษัทใน SET100 มีที่นั้กรรมการอิสระอยู่ร้อยละ 42.44 มีที่นั้กรรมการที่ไม่เป็นผู้บริหารอยู่ร้อยละ 29.89 และที่นั้กรรมการที่เป็นผู้บริหารร้อยละ 27.67
 - บริษัทใน Non-SET100 มีที่นั้กรรมการอิสระอยู่ร้อยละ 39.98 ที่นั้กรรมการที่ไม่เป็นผู้บริหารอยู่ร้อยละ 28.78 และที่นั้กรรมการที่เป็นผู้บริหารร้อยละ 31.24

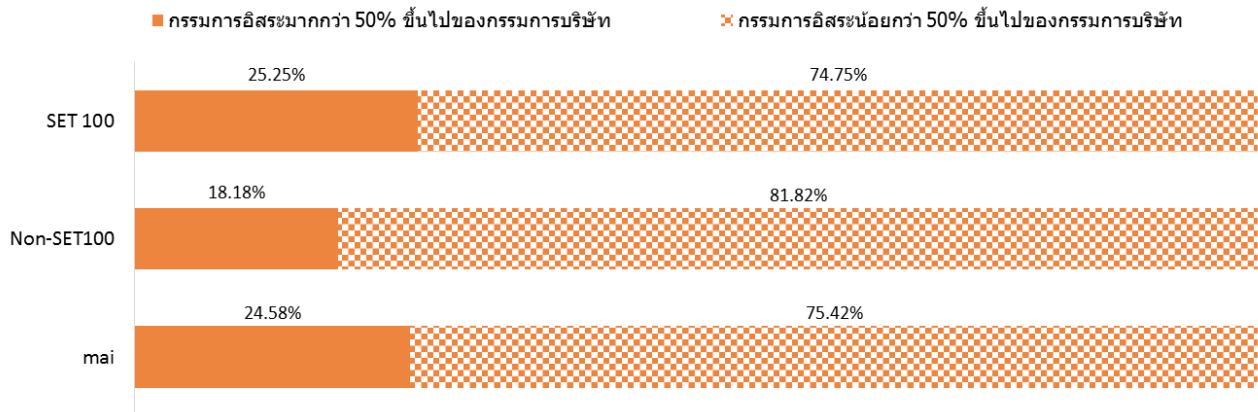
- บริษัทใน mai มีสัดส่วนที่หนึ่งกรรมการที่ไม่เป็นผู้บริหารต่ำกว่าที่หนึ่งกรรมการที่เป็นผู้บริหาร โดยมีที่หนึ่งกรรมการอิสระอยู่ร้อยละ 42.19 มีที่หนึ่งกรรมการที่ไม่เป็นผู้บริหารอยู่ร้อยละ 25.44 และที่หนึ่งกรรมการที่เป็นผู้บริหารร้อยละ 32.43

แผนภาพที่ 6 ร้อยละที่หนึ่งกรรมการในบริษัทใน SET100 Non-SET100 และ mai จำแนกตามประเภทกรรมการบริษัท



- ที่หนึ่งกรรมการโดยเฉลี่ยต่อบริษัท
 - บริษัทใน SET100 มีที่หนึ่งกรรมการอิสระ 5 ที่หนึ่ง ที่หนึ่งกรรมการที่ไม่เป็นผู้บริหาร 3 ที่หนึ่ง และที่หนึ่งกรรมการที่เป็นผู้บริหาร 3 ที่หนึ่ง
 - บริษัทใน Non-SET100 มีที่หนึ่งกรรมการอิสระ 4 ที่หนึ่ง ที่หนึ่งกรรมการที่ไม่เป็นผู้บริหาร 3 ที่หนึ่ง และที่หนึ่งกรรมการที่เป็นผู้บริหาร 3 ที่หนึ่ง
 - บริษัทใน mai มีที่หนึ่งกรรมการอิสระ 4 ที่หนึ่ง ที่หนึ่งกรรมการที่ไม่เป็นผู้บริหาร 2 ที่หนึ่ง และที่หนึ่งกรรมการที่เป็นผู้บริหาร 3 ที่หนึ่ง
- บริษัทส่วนใหญ่ (ร้อยละ 79.4) มีสัดส่วนกรรมการอิสระต่ำกว่าร้อยละ 50 โดยสัดส่วนของบริษัทที่มีกรรมการอิสระต่ำกว่าร้อยละ 50 ของบริษัทใน Non-SET100 และ mai สูงกว่าบริษัทใน SET100
 - บริษัทใน SET100 มีสัดส่วนบริษัทที่มีกรรมการอิสระต่ำกว่าร้อยละ 50 อยู่ร้อยละ 74.75
 - บริษัทใน Non-SET100 มีสัดส่วนบริษัทที่มีกรรมการอิสระต่ำกว่าร้อยละ 50 อยู่ร้อยละ 81.82
 - บริษัทใน mai มีสัดส่วนบริษัทที่มีกรรมการอิสระต่ำกว่าร้อยละ 50 อยู่ร้อยละ 75.42

แผนภาพที่ 7 ร้อยละบริษัทใน SET100 Non-SET100 และ mai จำแนกตามสัดส่วนกรรมการอิสระ

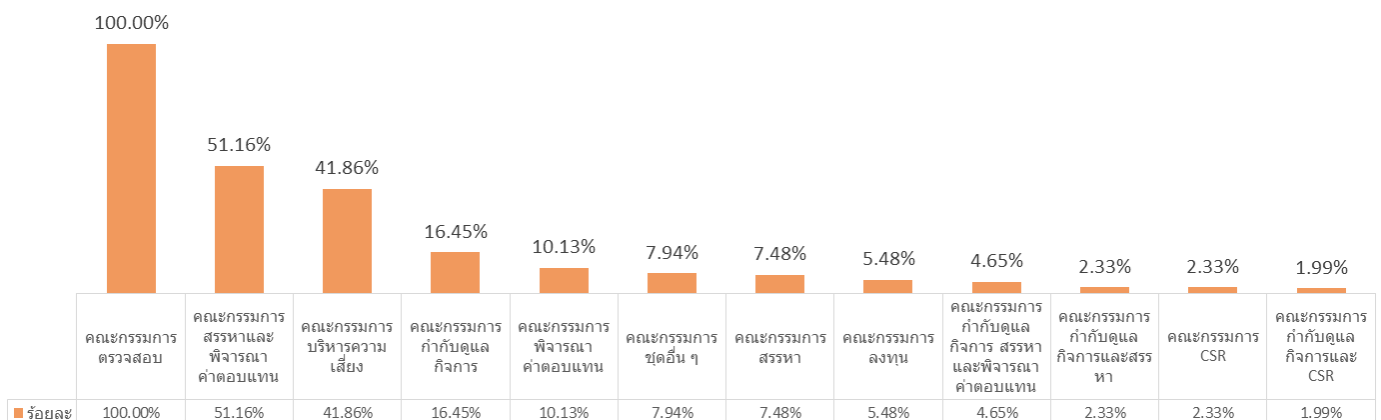


ประเภทคณะกรรมการชุดย่อย

จาก 602 บริษัทที่ใช้ในการประมวลผล พบว่า

- ร้อยละ 100 มีคณะกรรมการตรวจสอบ
- ร้อยละ 10.13 มีคณะกรรมการพิจารณาค่าตอบแทน (แยกชุด)
- ร้อยละ 7.48 มีคณะกรรมการสรรหา (แยกชุด) ร้อยละ 41.86 มีคณะกรรมการบริหารความเสี่ยง (แยกชุด)
- ร้อยละ 51.16 รวมคณะกรรมการสรรหาและพิจารณาค่าตอบแทนอยู่ในชุดเดียวกัน
- ร้อยละ 4.65 รวมคณะกรรมการสรรหา พิจารณาค่าตอบแทน และกำกับดูแลกิจการอยู่ในชุดเดียวกัน
- ร้อยละ 2.33 รวมคณะกรรมการสรรหาและกำกับดูแลกิจการอยู่ในชุดเดียวกัน

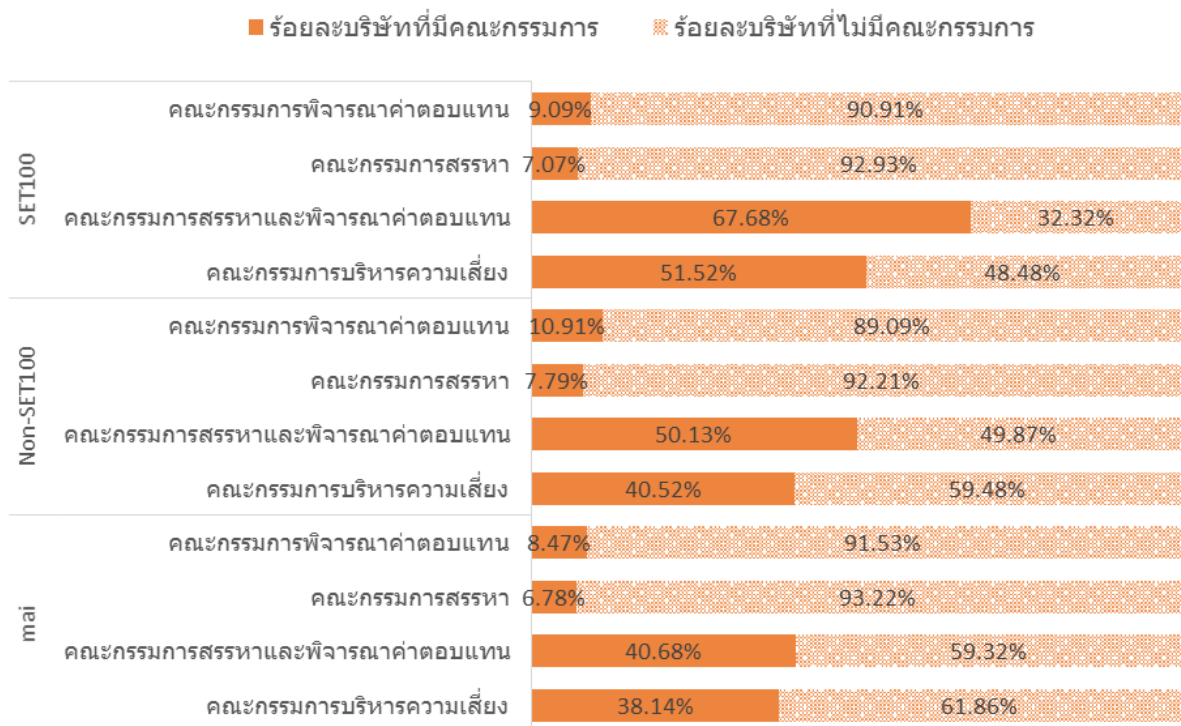
แผนภาพที่ 8 ร้อยละบริษัทที่มีกรรมการชุดย่อย แยกตามประเภทกรรมการชุดย่อย



- เมื่อพิจารณาเฉพาะบริษัทที่มีการเปิดเผยประเภทคณะกรรมการชุดย่อยตามหลักการกำกับดูแลกิจการที่ดี สำหรับบริษัทจดทะเบียนแล้ว นอกเหนือจากคณะกรรมการตรวจสอบยังมีคณะกรรมการสรรหา คณะกรรมการพิจารณาค่าตอบแทน คณะกรรมการบริหารความเสี่ยง และคณะกรรมการชุดย่อยอื่น โดยพบว่า

- ในจำนวนบริษัทเหล่านี้ มีบริษัทมากกว่าครึ่งหนึ่งที่แต่งตั้งคณะกรรมการสรรหาและพิจารณา
คำตอบแทนในคณะกรรมการชุดย่อยเดียวกันอยู่จำนวน 308 บริษัท คิดเป็นร้อยละ 51.16 และมีการ
แต่งตั้งคณะกรรมการบริหารความเสี่ยงอยู่จำนวน 252 บริษัท คิดเป็นร้อยละ 41.86
- เมื่อจำแนกประเภทของบริษัทออกเป็นบริษัทใน SET100 Non-SET100 และ mai พบว่ามีการแต่งตั้ง
คณะกรรมการสรรหา คณะกรรมการพิจารณาคำตอบแทน และคณะกรรมการบริหารความเสี่ยง มี
รูปแบบที่ใกล้เคียงกัน และเป็นไปตามภาพรวมข้างต้น

**แผนภาพที่ 9 ร้อยละบริษัทใน SET100 Non-SET100 และ mai จำแนกตามการ มี/ไม่มี คณะกรรมการ
พิจารณาคำตอบแทน คณะกรรมการสรรหา คณะกรรมการสรรหาและพิจารณาคำตอบแทน
และคณะกรรมการบริหารความเสี่ยง**

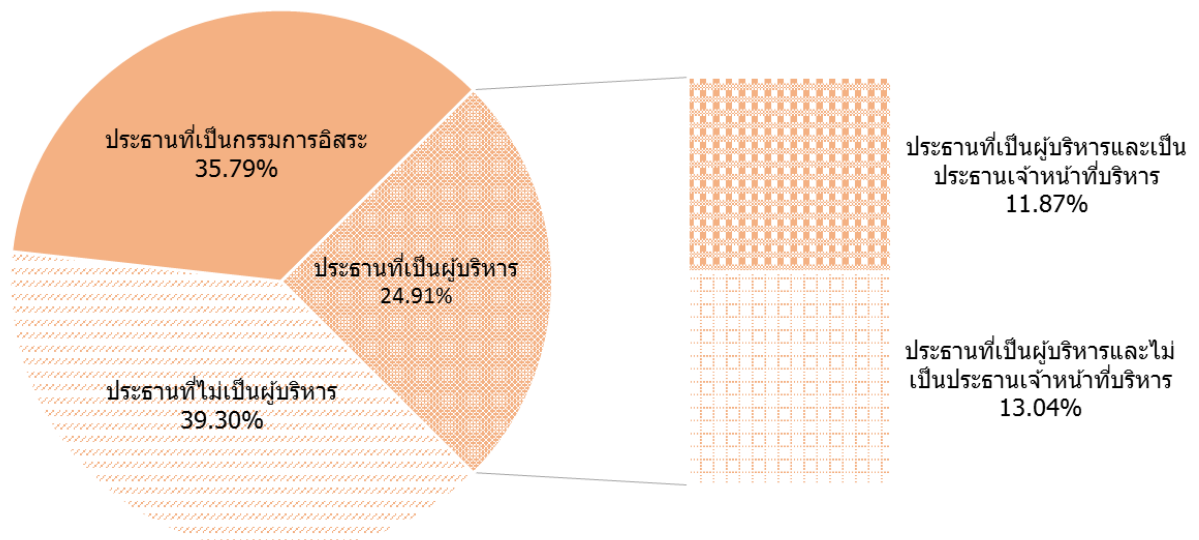


ประเภทของประธานกรรมการ

จากประธานกรรมการ 598 บริษัท ที่ใช้ในการประมวลผล พบว่า

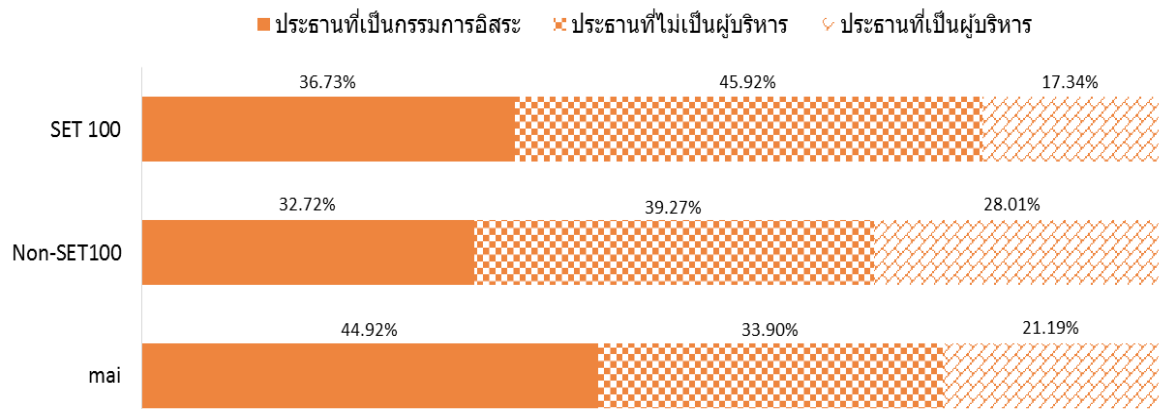
- ส่วนใหญ่จะเป็นประธานที่ไม่เป็นผู้บริหาร (ร้อยละ 39.30) รองลงมาคือ ประธานที่เป็นกรรมการอิสระ (ร้อยละ 35.79) และประธานที่เป็นผู้บริหารของบริษัท (ร้อยละ 24.91)
- โดยเมื่อพิจารณาจากประธานที่เป็นผู้บริหารของบริษัท พบว่า
 - ร้อยละ 11.87 เป็นประธานที่เป็นประธานเจ้าหน้าที่บริหารด้วย
 - ร้อยละ 13.04 เป็นประธานที่เป็นผู้บริหารแต่ไม่ได้เป็นประธานเจ้าหน้าที่บริหาร

แผนภาพที่ 10 ร้อยละบริษัท จำแนกตามประเภทของประธานกรรมการบริษัท



- ประเภทของประธานกรรมการของบริษัทใน SET100 บริษัทใน Non-SET100 เมื่อเทียบกับบริษัทใน mai มีความแตกต่างกันเล็กน้อย
 - บริษัทใน SET100 ประธานกรรมการส่วนใหญ่จะเป็นประธานที่ไม่เป็นผู้บริหาร ร้อยละ 45.92 ตามมาด้วยประธานที่เป็นกรรมการอิสระ ร้อยละ 36.73 และประธานที่เป็นผู้บริหาร ร้อยละ 17.34 (โดยเป็นประธานที่เป็นประธานเจ้าหน้าที่บริหาร ร้อยละ 11.22 และประธานที่เป็นผู้บริหารแต่ไม่ได้เป็นประธานเจ้าหน้าที่บริหาร ร้อยละ 6.12)
 - บริษัทใน Non-SET100 ประธานกรรมการส่วนใหญ่จะเป็นประธานที่ไม่เป็นผู้บริหาร ร้อยละ 39.27 ตามมาด้วยประธานที่เป็นกรรมการอิสระ ร้อยละ 32.72 และประธานที่เป็นผู้บริหาร ร้อยละ 28.01 (โดยเป็นประธานที่เป็นประธานเจ้าหน้าที่บริหาร ร้อยละ 13.61 และประธานที่เป็นผู้บริหารแต่ไม่ได้เป็นประธานเจ้าหน้าที่บริหาร ร้อยละ 14.4)
 - บริษัทใน mai ประธานกรรมการส่วนใหญ่เป็นประธานที่เป็นกรรมการอิสระ ร้อยละ 44.92 ตามมาด้วยประธานที่ไม่เป็นผู้บริหารในอัตราส่วนร้อยละ 33.9 และประธานที่เป็นผู้บริหาร ร้อยละ 21.19 (โดยเป็นประธานที่เป็นประธานเจ้าหน้าที่บริหาร ร้อยละ 6.78 และประธานที่เป็นผู้บริหารแต่ไม่ได้เป็นประธานเจ้าหน้าที่บริหาร ร้อยละ 14.41)

แผนภาพที่ 11 ร้อยละบริษัทใน SET100 Non-SET100 และ mai จำแนกตามประเภทของประธานกรรมการบริษัท



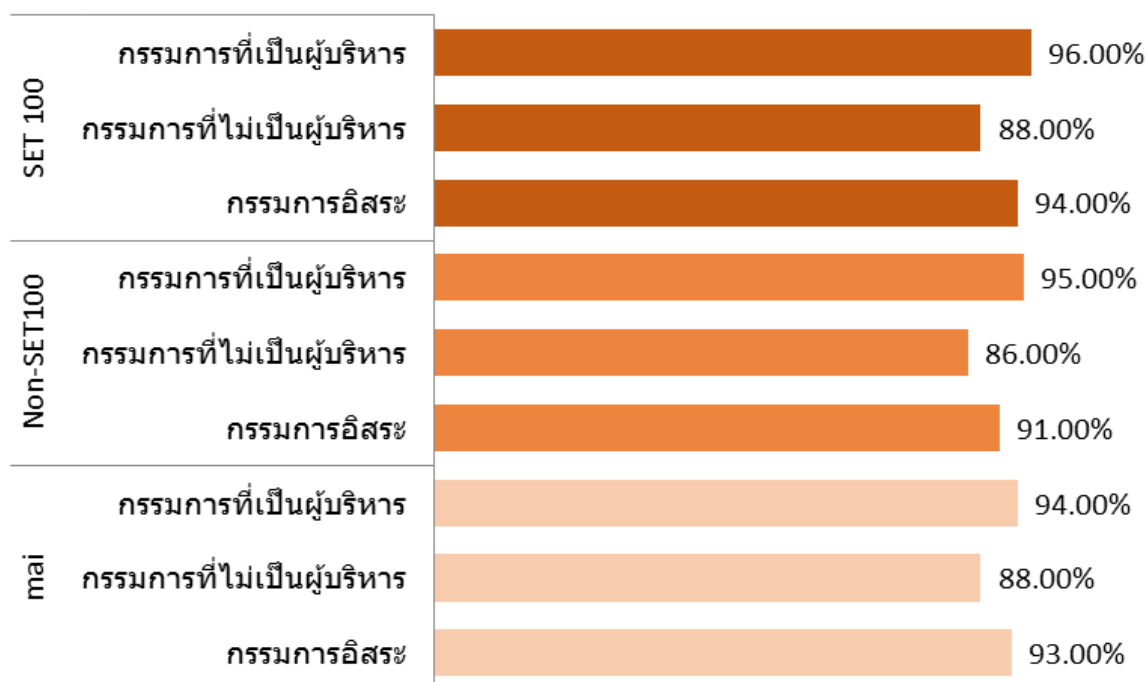
- หมวดธุรกิจที่มีประธานที่เป็นประธานเจ้าหน้าที่บริหารด้วย ในสัดส่วนของบริษัททั้งหมดสูงสุด 4 หมวดแรก ได้แก่ หมวดธุรกิจ Automotive (ร้อยละ 35.71 จากจำนวนบริษัททั้งหมดในหมวด 14 บริษัท) หมวดธุรกิจ Electronic Components (ร้อยละ 27.27 จากจำนวนบริษัททั้งหมดในหมวด 11 บริษัท) หมวดธุรกิจ Personal Products & Pharmaceuticals (ร้อยละ 25 จากจำนวนบริษัททั้งหมดในหมวด 4 บริษัท) และหมวดธุรกิจ Commerce (ร้อยละ 23.81 จากจำนวนบริษัททั้งหมดในหมวด 21 บริษัท)
- หมวดธุรกิจที่มีประธานไม่เป็นผู้บริหารด้วย ได้แก่ หมวดธุรกิจ Insurance หมวดธุรกิจ Mining หมวดธุรกิจ Paper and Printing Materials หมวดธุรกิจ Petrochemicals & Chemicals หมวดธุรกิจ Professional Services และหมวดธุรกิจ Transportation & Logistics

อัตราการเข้าประชุมกรรมการ

จากการประมวลผลข้อมูลบริษัทจดทะเบียน จำนวน 602 บริษัท พบว่า

- กรรมการมีอัตราการเข้าประชุมในสัดส่วนที่ค่อนข้างสูง โดยจากจำนวนครั้งการประชุมทั้งหมด กรรมการที่เป็นผู้บริหารมีอัตราการเข้าประชุมในสัดส่วนสูงที่สุด (ร้อยละ 95) ตามมาด้วยกรรมการอิสระ (ร้อยละ 92) และกรรมการที่ไม่เป็นผู้บริหาร (ร้อยละ 87)
- อัตราการเข้าประชุมของกรรมการของบริษัทสำหรับบริษัทใน SET100 บริษัทใน Non-SET100 และบริษัทใน mai มีสัดส่วนการเข้าประชุมจากจำนวนครั้งการประชุมทั้งหมดของกรรมการใกล้เคียงกันคือ ร้อยละ 93 ร้อยละ 90 และร้อยละ 92 ตามลำดับ

แผนภาพที่ 12 ร้อยละกรรมการบริษัทที่เข้าประชุม ของบริษัทใน SET100 Non-SET100 และ mai จำแนกตามประเภทกรรมการบริษัท



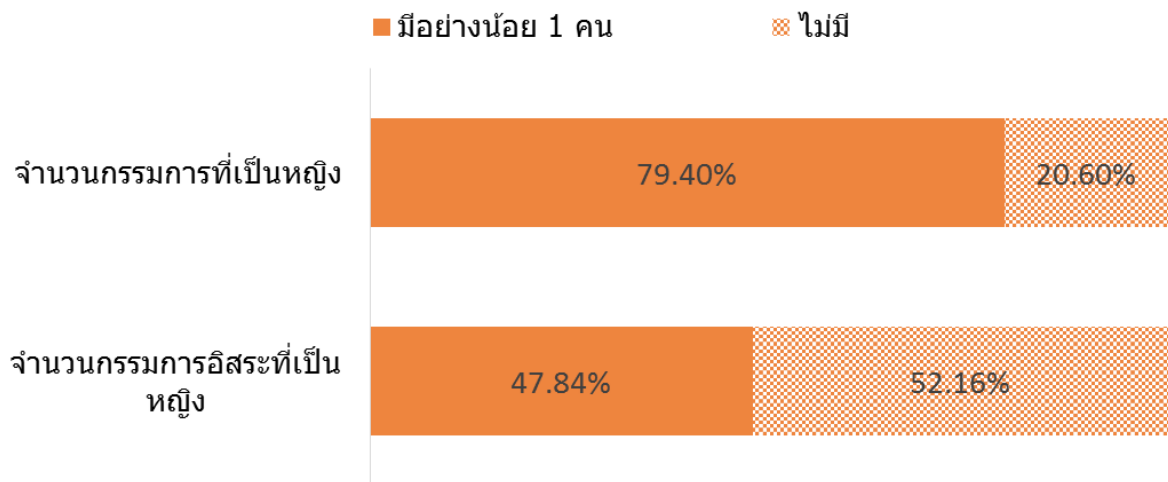
- อัตราการเข้าประชุมของกรรมการทุกประเภทในทุกหมวดธุรกิจ มีสัดส่วนเกินกว่าอัตราการเข้าประชุมของกรรมการตามเกณฑ์แนวปฏิบัติที่ดี (ร้อยละ 75 ของจำนวนครั้งการประชุมทั้งหมด) ยกเว้นเพียงกรรมการที่ไม่เป็นผู้บริหาร ในหมวดธุรกิจ Paper & Printing Materials เท่านั้น ที่มีสัดส่วนการเข้าประชุมต่ำกว่าเกณฑ์ที่กำหนดตามแนวปฏิบัติที่ดี (ร้อยละ 67)

การกระจายกรรมการตามเพศ

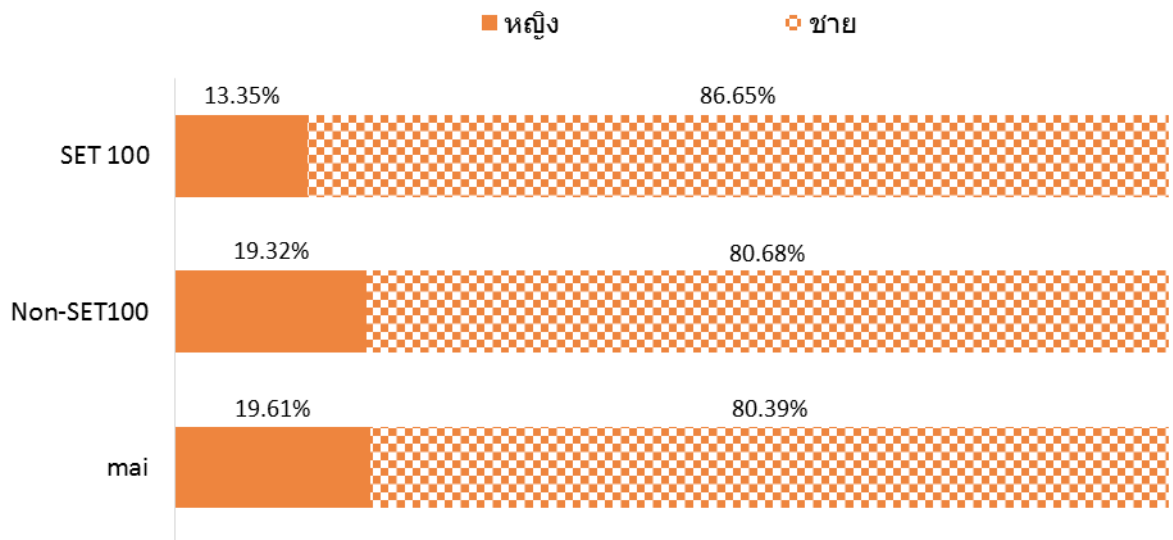
จากการประมวลผลข้อมูลบริษัทจดทะเบียน จำนวน 602 บริษัท พบว่า

- ในจำนวนที่หนึ่งกรรมการทั้งหมด 6,021 ที่นั่ง เป็นที่หนึ่งกรรมการที่ดำรงตำแหน่งโดยกรรมการที่เป็นเพศชาย ร้อยละ 81.75 (4,922 ที่นั่ง) และกรรมการที่เป็นเพศหญิง ร้อยละ 18.25 (1,099 ที่นั่ง) สำหรับจำนวนที่หนึ่งกรรมการอิสระ พบว่าจากจำนวนที่หนึ่งกรรมการอิสระทั้งหมด 2,457 ที่นั่ง ถูกดำรงตำแหน่งโดยกรรมการที่เป็นเพศชายร้อยละ 84.13 (2,067 ที่นั่ง) และเพศหญิงร้อยละ 15.87 (390 ที่นั่ง)
- โดยรวมแล้ว จากจำนวนบริษัททั้งหมด 602 บริษัท มี 478 บริษัท (ร้อยละ 79.40 หรือมากกว่าสามในสี่ของบริษัททั้งหมด) ที่มีกรรมการเป็นเพศหญิงอย่างน้อยหนึ่งคน นั่นคือ มี 124 บริษัท (ร้อยละ 20.60) ที่ไม่มีกรรมการที่เป็นเพศหญิงเลย สำหรับการดำรงตำแหน่งกรรมการอิสระ มี 288 บริษัท (ร้อยละ 47.84) ที่มีกรรมการอิสระเป็นเพศหญิงอย่างน้อยหนึ่งคน และมี 314 บริษัท (ร้อยละ 52.16) ที่ไม่มีกรรมการอิสระที่เป็นเพศหญิงเลย

แผนภาพ 13 ร้อยละบริษัท ที่มีกรรมการที่เป็นหญิงและกรรมการอิสระที่เป็นหญิง
จำแนกตามจำนวน กรรมการ(มีอย่างน้อย 1 คน และไม่มี)

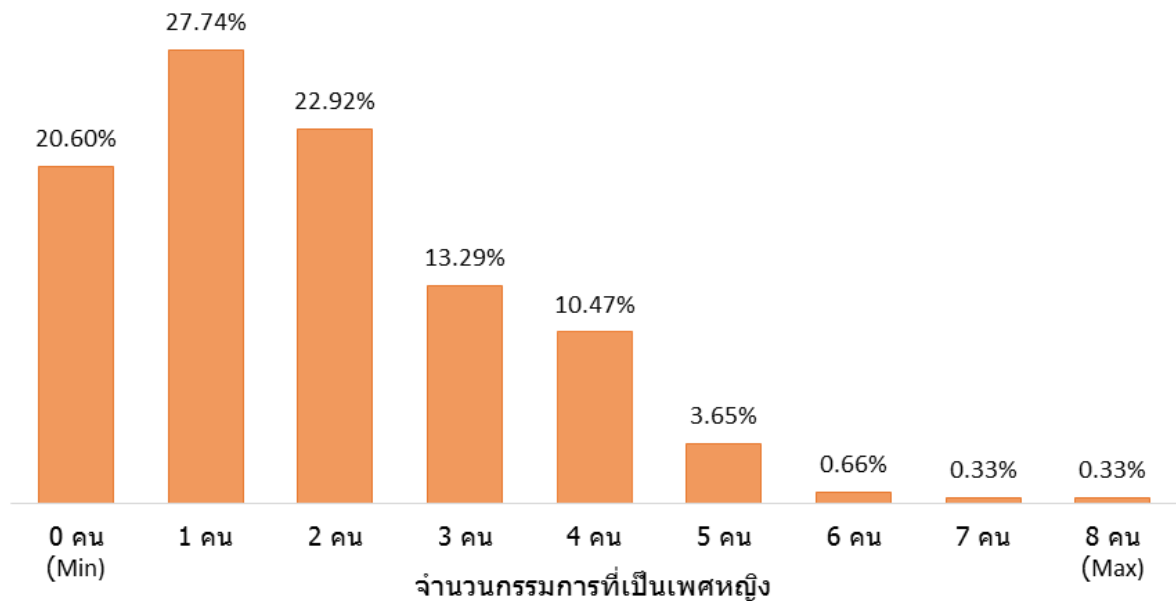


แผนภาพที่ 14 ร้อยละที่หนึ่งกรรมการบริษัทในภาพรวมบริษัทใน SET100 Non-SET100 และ mai จำแนกตามเพศ



- จำนวนที่สูงสุดของกรรมการที่เป็นเพศหญิงในคณะกรรมการ คือ 8 คน โดยมีจำนวนบริษัทเพียง 2 บริษัท คิดเป็นเพียงร้อยละ 0.33 ของบริษัททั้งหมด มี 305 บริษัท ซึ่งเป็นครึ่งหนึ่งของบริษัททั้งหมด (ร้อยละ 50.66) ที่มีกรรมการที่เป็นเพศหญิงจำนวน 1 ถึง 2 คน และมี 124 บริษัท (ร้อยละ 20.60) ที่ไม่มีกรรมการที่เป็นเพศหญิงเลย

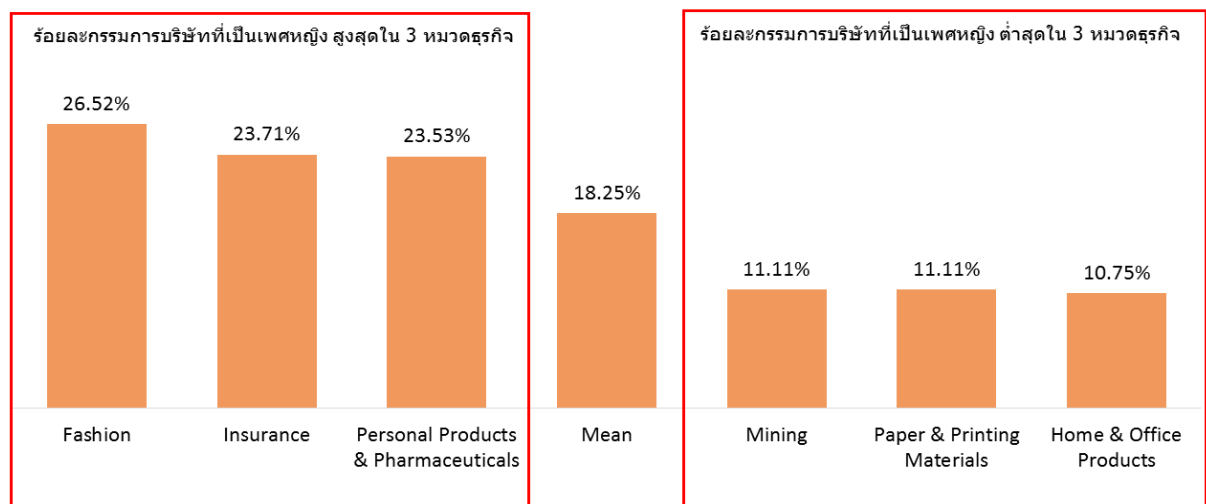
แผนภาพที่ 15 ร้อยละบริษัท จำแนกตามจำนวนกรรมการบริษัทที่เป็นเพศหญิง



- หมวดธุรกิจที่มีที่นั่งกรรมการที่ดำรงตำแหน่งโดยกรรมการที่เป็นเพศหญิงในสัดส่วนสูงสุด 3 หมวดแรก ได้แก่ หมวดธุรกิจ Fashion (ร้อยละ 26.52) หมวดธุรกิจ Insurance (ร้อยละ 23.71) และหมวดธุรกิจ Personal Products & Pharmaceuticals (ร้อยละ 23.53)
- หมวดธุรกิจที่มีที่นั่งกรรมการที่ดำรงตำแหน่งโดยกรรมการที่เป็นเพศหญิงในสัดส่วนต่ำสุด 3 หมวดแรก ได้แก่ หมวดธุรกิจ Home & Office Products (ร้อยละ 10.75) หมวดธุรกิจ Paper & Printing Materials (ร้อยละ 11.11) และหมวดธุรกิจ Mining (ร้อยละ 11.11)

แผนภาพที่ 16 ร้อยละที่นั่งกรรมการบริษัทที่เป็นเพศหญิง

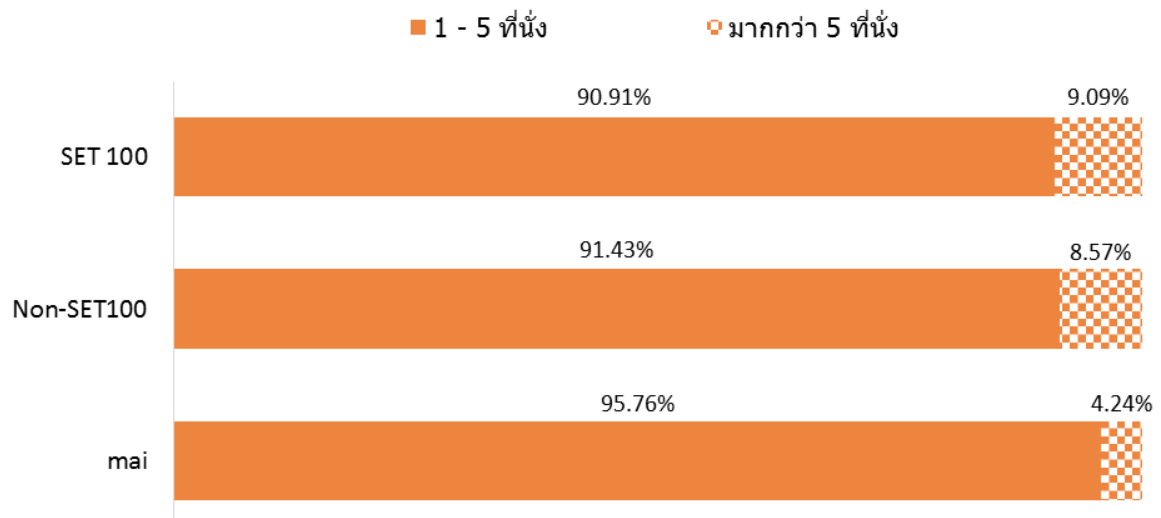
เฉพาะ 3 หมวดธุรกิจร้อยละสูงสุด 3 หมวดธุรกิจร้อยละต่ำสุด และร้อยละเฉลี่ยในภาพรวม



การดำรงตำแหน่งกรรมการมากกว่า 1 บริษัท

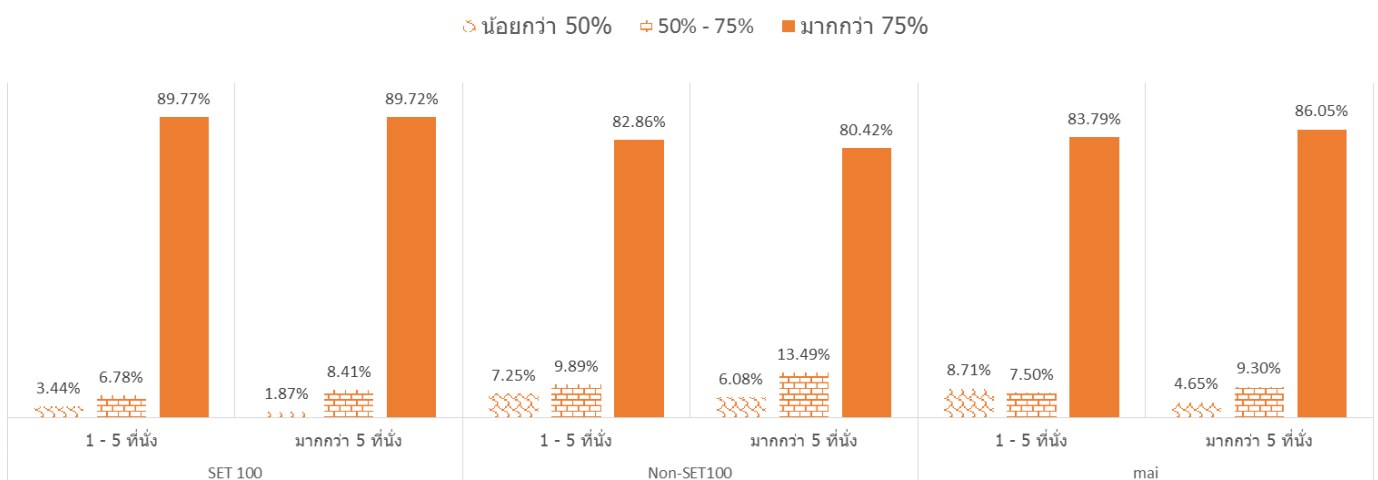
- จากจำนวนกรรมการทั้งหมด ในการประมวลผลกรรมการส่วนใหญ่ดำรงตำแหน่งเพียงแห่งเดียว มีกรรมการเพียงร้อยละ 14.28 ที่ดำรงตำแหน่งหลายแห่ง และมีบริษัทเพียงร้อยละ 7.81 ที่มีกรรมการดำรงตำแหน่งมากกว่า 5 แห่ง โดยจำนวนแห่งสูงสุดที่ดำรงตำแหน่งคือ 8 แห่ง
 - มีประธานกรรมการร้อยละ 11 ที่ดำรงตำแหน่งมากกว่า 1 แห่ง และมีร้อยละ 0.1 ที่ดำรงตำแหน่งมากกว่า 5 แห่ง
 - มีประธานเจ้าหน้าที่บริหารร้อยละ 19.6 ที่ดำรงตำแหน่งมากกว่า 1 แห่ง และไม่มีที่ดำรงตำแหน่งมากกว่า 5 แห่ง
 - มีกรรมการที่เป็นผู้บริหารร้อยละ 13.99 ที่ดำรงตำแหน่งมากกว่า 1 แห่ง และมีเพียงร้อยละ 0.06 ที่ดำรงตำแหน่งมากกว่า 5 แห่ง โดยกรรมการที่ดำรงตำแหน่งมากกว่า 1 แห่ง
 - เป็นจำนวนกรรมการที่ดำรงตำแหน่งในหมวดธุรกิจเดียวกันเพียงร้อยละ 32.27
 - เป็นจำนวนกรรมการที่ดำรงตำแหน่งในต่างหมวดธุรกิจกันถึงร้อยละ 67.73
 - มีกรรมการอิสระร้อยละ 22.02 ที่ดำรงตำแหน่งมากกว่า 1 แห่ง และมีร้อยละ 0.35 ที่ดำรงตำแหน่งมากกว่า 5 แห่ง โดยกรรมการที่ดำรงตำแหน่งมากกว่า 1 แห่ง
 - เป็นจำนวนกรรมการที่ดำรงตำแหน่งในหมวดธุรกิจเดียวกันเพียงร้อยละ 15.58
 - เป็นจำนวนกรรมการที่ดำรงตำแหน่งในต่างหมวดธุรกิจกันถึงร้อยละ 84.42
 - มีกรรมการที่เป็นเพศชายร้อยละ 32.5 ที่ดำรงตำแหน่งมากกว่า 1 แห่ง และมีเพียงร้อยละ 1.35 ที่ดำรงตำแหน่งมากกว่า 5 แห่ง
 - มีกรรมการที่เป็นเพศหญิงร้อยละ 10.89 ที่ดำรงตำแหน่งมากกว่า 1 แห่ง และมีเพียงร้อยละ 0.10 ที่ดำรงตำแหน่งมากกว่า 5 แห่ง
- สำหรับบริษัทใน SET100 Non-SET100 และ mai ส่วนใหญ่มากกว่าร้อยละ 90 มีกรรมการที่ดำรงตำแหน่งไม่เกิน 5 แห่ง และมีมากกว่ากึ่งหนึ่งที่กรรมการดำรงตำแหน่งเพียงแห่งเดียว
- โดยสรุปบริษัทส่วนใหญ่มีกรรมการที่ดำรงตำแหน่งไม่เกิน 5 แห่ง (ร้อยละ 92.19) แยกตามประเภทของตลาดได้ดังนี้
 - บริษัทใน SET100 ร้อยละ 90.91
 - บริษัทใน Non-SET100 ร้อยละ 91.43
 - บริษัทใน mai ร้อยละ 95.76

แผนภาพที่ 17 ร้อยละกรรมการบริษัทใน SET100 Non-SET100 และ mai จำแนกตามจำนวนแห่งการดำรงตำแหน่ง



- มากกว่าร้อยละ 80 ของกรรมการ มีการเข้าประชุมในสัดส่วนที่สูงกว่าเกณฑ์แนวปฏิบัติที่ดี (ร้อยละ 75 ของจำนวนครั้งการประชุมทั้งหมด) โดยอัตราการเข้าประชุมต่ำกว่าร้อยละ 75 ของจำนวนครั้งการประชุมทั้งหมดของกรรมการที่มีที่นั่งกรรมการตั้งแต่ 1-5 ที่นั่ง เท่ากับร้อยละ 15.69 ในขณะที่กรรมการที่มีที่นั่งกรรมการมากกว่า 5 ที่นั่งที่มีการเข้าประชุมต่ำกว่าร้อยละ 75 ของจำนวนครั้งการประชุมทั้งหมดเท่ากับร้อยละ 17.23

แผนภาพที่ 18 ร้อยละกรรมการบริษัทใน SET100 Non-SET100 และ mai ที่มี 1-5 ที่นั่งกรรมการและมีมากกว่า 5 ที่นั่ง จำแนกตามอัตราการเข้าประชุม



ค่าตอบแทนกรรมการและผู้บริหารบริษัท

จำนวนเงินค่าตอบแทน

สรุปการจ่ายค่าตอบแทนที่เป็นตัวเงินให้กรรมการและผู้บริหารของบริษัทจดทะเบียนในปี 2558 มีดังนี้

ตำแหน่ง	จำนวนบริษัทจดทะเบียนที่ใช้ประมวลผลในปี 2558	ค่าเฉลี่ยของค่าตอบแทนต่อคน (ล้านบาท)				
		ปี 2554	ปี 2555	ปี 2556	ปี 2557	ปี 2558
กรรมการ	594	0.67	0.66	0.69	0.63	0.61
กรรมการที่เป็นผู้บริหาร	454	0.55	0.55	0.54	0.49	0.50
กรรมการที่ไม่เป็นผู้บริหาร	567	0.80	0.73	0.73	0.54	0.52
ประธานกรรมการ	519	1.05	1.02	1.07	1.13	1.05
กรรมการตรวจสอบ	349	0.22	0.21	0.20	0.20	0.21
ประธานกรรมการตรวจสอบ	331	0.26	0.27	0.25	0.26	0.27
ผู้บริหาร	563	4.56	4.44	4.61	4.67	4.93

จากการประมวลผลข้อมูลบริษัทจดทะเบียน จำนวน 602 บริษัท พบว่า

- จำนวนบริษัทจดทะเบียนที่มีกรรมการที่เป็นผู้บริหาร เท่ากับ 586 บริษัท โดยในจำนวนนี้มีการจ่ายค่าตอบแทนให้กับกรรมการที่ผู้บริหาร จำนวน 454 บริษัท (คิดเป็นร้อยละ 77 ของบริษัทจดทะเบียนที่มีกรรมการที่เป็นผู้บริหาร)
- ในปี 2558 ค่าเฉลี่ยของค่าตอบแทนกรรมการต่อคนปรับตัวลดลงเมื่อเทียบกับปี 2557 ขณะที่กรรมการที่เป็นผู้บริหารมีค่าตอบแทนเฉลี่ยต่ำกว่ากรรมการที่ไม่เป็นผู้บริหารเพียงเล็กน้อย โดยที่ค่าตอบแทนประธานกรรมการตรวจสอบมีการปรับตัวเพิ่มขึ้นจากปีก่อนเพียงเล็กน้อย
- ในแง่ของความแตกต่างระหว่างค่าตอบแทนประธานกรรมการกับค่าตอบแทนกรรมการ พบว่า
 - ค่าเฉลี่ยของค่าตอบแทนประธานกรรมการในปี 2558 คิดเป็น 2.19 เท่าของค่าเฉลี่ยของค่าตอบแทนกรรมการที่ไม่รวมประธานกรรมการ
 - ค่าเฉลี่ยของค่าตอบแทนประธานกรรมการตรวจสอบในปี 2558 คิดเป็น 1.59 เท่าของค่าเฉลี่ยของค่าตอบแทนกรรมการตรวจสอบที่ไม่รวมประธานกรรมการตรวจสอบ

ทั้งนี้ จากการพิจารณาข้อมูลค่าตอบแทนกรรมการเฉลี่ยต่อคน และค่าตอบแทนผู้บริหารเฉลี่ยต่อคน เป็นรายหมวดธุรกิจ พบว่า

- หมวดธุรกิจที่มีการจ่ายค่าตอบแทนกรรมการเฉลี่ยต่อคนสูงสุด คือ หมวด Banking เท่ากับ 2.92 ล้านบาท (ปี 2557 เท่ากับ 2.82 ล้านบาท) ขณะที่หมวดธุรกิจ Professional Services มีการจ่ายค่าตอบแทนกรรมการเฉลี่ยต่อคนน้อยที่สุด คือ 0.18 ล้านบาท (ปี 2557 อยู่ที่ 0.11 ล้านบาท)

- หมวดธุรกิจที่มีค่าตอบแทนผู้บริหารเฉลี่ยต่อคนสูงสุด คือ หมวด Banking เท่ากับ 17.49 ล้านบาท (ปี 2557 อยู่ที่ 15.85 ล้านบาท) ขณะที่หมวดธุรกิจ Paper & Printing มีการจ่ายค่าตอบแทนผู้บริหารเฉลี่ยต่อคนน้อยที่สุด คือ 2.09 บาท (ปี 2557 อยู่ที่ 2.04 ล้านบาท)

ค่าตอบแทนแยกตามหมวดธุรกิจ

หมวดธุรกิจที่มีการจ่ายค่าตอบแทนสูงสุดและต่ำสุด 3 อันดับแรก สรุปได้ดังต่อไปนี้

ตำแหน่ง	หมวดธุรกิจที่จ่ายค่าตอบแทนเฉลี่ยต่อคนสูงสุด 3 ลำดับแรก	ค่าตอบแทนเฉลี่ยต่อคน (ล้านบาท)	หมวดธุรกิจที่จ่ายค่าตอบแทนเฉลี่ยต่อคนต่ำสุด 3 ลำดับแรก	ค่าตอบแทนเฉลี่ยต่อคน (ล้านบาท)
กรรมการ	1 Banking	2.92	1 Professional Services	0.18
	2 Construction Services	1.02	2 Mining	0.24
	3 Finance & Securities	0.88	3 Steel	0.26
กรรมการที่เป็นผู้บริหาร	1 Banking	2.73	1 Steel	0.17
	2 Health Care Services	0.90	2 mai	0.19
	3 Transportation & Logistics	0.81	3 Fashion	0.23
กรรมการที่ไม่เป็นผู้บริหาร	1 Banking	2.80	1 Professional Services	0.15
	2 Energy & Utilities	0.75	2 Fashion	0.17
	3 Information & Communication Technol	0.74	3 Home & Office Products	0.22
ประธานกรรมการ	1 Banking	4.83	1 Professional Services	0.15
	2 Transportation & Logistics	1.76	2 Automotive	0.32
	3 Information & Communication Technol	1.71	3 Tourism & Leisure	0.38
กรรมการตรวจสอบ	1 Banking	0.55	1 Home & Office Products	0.08
	2 Construction Services	0.44	2 Professional Services	0.10
	3 Personal Products & Pharmaceuticals	0.38	3 Paper & Printing Materials	0.12
ประธานกรรมการตรวจสอบ	1 Banking	0.76	1 Home & Office Products	0.10
	2 Food & Beverage	0.49	2 Professional Services	0.11
	3 Construction Services	0.49	3 Paper & Printing Materials	0.12
ผู้บริหาร	1 Banking	17.49	1 Paper & Printing Materials	2.09
	2 Construction Materials	8.84	2 Professional Services	2.14
	3 Commerce	7.70	3 mai	2.77

หมายเหตุ :รายละเอียดปรากฏตามตารางในเอกสารแนบดังนี้

- 1 ตารางที่ 1 ค่าตอบแทนกรรมการ แยกตามหมวดธุรกิจ
- 2 ตารางที่ 6 ค่าตอบแทนกรรมการที่เป็นผู้บริหาร แยกตามหมวดธุรกิจ
- 3 ตารางที่ 10 ค่าตอบแทนกรรมการที่ไม่เป็นผู้บริหาร แยกตามหมวดธุรกิจ
- 4 ตารางที่ 14 ค่าตอบแทนประธานกรรมการและกรรมการ แยกตามหมวดธุรกิจ
- 5 ตารางที่ 18 ค่าตอบแทนกรรมการตรวจสอบ แยกตามหมวดธุรกิจ
- 6 ตารางที่ 22 ค่าตอบแทนประธานกรรมการตรวจสอบและกรรมการตรวจสอบ แยกตามหมวดธุรกิจ
- 7 ตารางที่ 28 ค่าตอบแทนผู้บริหารระดับสูง แยกตามหมวดธุรกิจ

รูปแบบค่าตอบแทน

ในปี 2558 บริษัทจดทะเบียนที่เปิดเผยรูปแบบหรือลักษณะของการจ่ายค่าตอบแทนแก่กรรมการ จำนวน 591 บริษัท โดยมีรูปแบบค่าตอบแทนที่บริษัทจดทะเบียนให้กับกรรมการมากที่สุด 3 ลำดับแรก ได้แก่

- 1) ค่าตอบแทนประจำและเบี้ยประชุม คิดเป็นร้อยละ 25.9
- 2) เบี้ยประชุม คิดเป็นร้อยละ 20.6
- 3) เบี้ยประชุมและโบนัส คิดเป็นร้อยละ 18.3

ส่วนบริษัทจดทะเบียนที่เปิดเผยรูปแบบหรือลักษณะของการจ่ายค่าตอบแทนแก่ผู้บริหารในปี 2558 จำนวน 538 บริษัท โดยมีรูปแบบค่าตอบแทนที่บริษัทจดทะเบียนจ่ายให้แก่ผู้บริหารมากที่สุด 3 ลำดับแรก ได้แก่

- 1) เงินเดือน บำเหน็จ/โบนัส และเงินสะสมกองทุนสำรองเลี้ยงชีพ (PV) คิดเป็นร้อยละ 56.0
- 2) เงินเดือนและบำเหน็จ/โบนัส คิดเป็นร้อยละ 27.7
- 3) เงินเดือนและ PV คิดเป็นร้อยละ 7.6

เอกสารแนบ

ตารางที่ 1 ค่าตอบแทนกรรมการ แยกตามหมวดธุรกิจ

(Million baht)

Sector			Number of companies	Number of companies in analysis	Revenue		Net Profit (Loss)		Average remuneration /person/year				
					Mean	Median	Mean	Median	Mean	Max.	Min.	Median	Q3
1	AGRI	Agribusiness	11	11	9,586	2,335	236	31	0.38	0.78	0.01	0.37	0.61
2	AUTO	Automotive	15	14	3,433	2,515	220	173	0.29	0.64	0.10	0.26	0.36
3	BANK	Banking	11	11	90,999	60,854	17,546	9,333	2.92	5.75	0.98	2.96	4.11
4	COMM	Commerce	21	21	45,253	10,827	1,993	696	0.87	3.49	0.08	0.62	0.78
5	CONMAT	Construction Materials	19	19	32,177	2,683	3,200	285	0.75	6.53	0.07	0.34	0.53
6	CONS	Construction Services	19	18	11,127	6,762	347	252	1.02	8.11	0.21	0.46	0.91
7	ETRON	Electronic Components	11	11	24,487	9,864	1,338	682	0.76	2.72	0.09	0.38	1.03
8	ENERG	Energy & Utilities	36	35	107,178	6,886	1,491	651	0.74	2.97	0.05	0.59	1.06
9	FASHION	Fashion	23	23	3,138	1,185	191	37	0.37	1.16	0.01	0.22	0.74
10	FIN	Finance & Securities	31	31	3,543	1,691	443	203	0.88	9.34	0.05	0.45	0.83
11	FOOD	Food & Beverage	39	38	23,216	6,767	1,027	361	0.69	4.50	0.07	0.52	0.63
12	HEALTH	Health Care Services	16	15	8,309	3,179	1,123	501	0.79	4.04	0.06	0.58	0.89
13	HOME	Home & Office Products	10	10	1,506	1,355	104	48	0.30	0.88	0.05	0.18	0.46
14	IMM	Industrial Materials & Machinery	9	9	4,610	3,584	103	111	0.80	4.52	0.04	0.23	0.44
15	ICT	Information & Communication Technology	25	24	23,679	6,937	3,646	319	0.82	3.66	0.12	0.52	0.94
16	INSUR	Insurance	17	17	6,756	2,450	865	389	0.70	1.97	0.06	0.48	1.01
17	mai	mai	118	116	1,102	748	44	34	0.27	1.52	0.03	0.22	0.34
18	MEDIA	Media & Publishing	28	28	2,783	1,964	139	58	0.50	1.57	0.04	0.35	0.56

Sector			Number of companies	Number of companies in analysis	Revenue		Net Profit (Loss)		Average remuneration /person/year				
					Mean	Median	Mean	Median	Mean	Max.	Min.	Median	Q3
19	MINE	Mining	1	1	5,490	5,490	151	151	0.24	0.24	0.24	0.24	0.24
20	PKG	Packaging	16	16	3,274	2,155	127	28	0.52	2.84	0.06	0.39	0.59
21	PAPER	Paper & Printing Materials	1	1	1,866	1,866	164	164	0.43	0.43	0.43	0.43	0.43
22	PERSON	Personal Products & Pharmaceuticals	4	4	2,938	1,674	102	90	0.44	0.75	0.19	0.41	0.63
23	PETRO	Petrochemicals & Chemicals	13	13	55,973	3,659	2,523	233	0.58	2.24	0.07	0.29	0.67
24	PROF	Professional Services	2	2	1,030	1,030	155	155	0.18	0.26	0.11	0.18	0.26
25	PROP	Property Development	52	52	7,987	2,879	1,125	305	0.69	3.17	0.06	0.56	0.86
26	STEEL	Steel	25	25	7,122	4,261	-1,842	-86	0.26	1.07	0.02	0.18	0.27
27	TOURISM	Tourism & Leisure	12	12	3,716	1,799	278	171	0.29	0.73	0.08	0.26	0.32
28	TRANS	Transportation & Logistics	17	17	21,567	4,272	61	90	0.81	3.58	0.07	0.47	0.91
Total			602	594	18,312	2,402	1,034	120	0.61	9.34	0.01	0.36	0.67

ตารางที่ 2 ค่าตอบแทนกรรมการ แยกตามจำนวนเงินที่จ่าย

Average Remuneration/Person (Baht)	Number of Companies in analysis	Percentage (%)
<100,000	71	11.95
100,000 - 200,000	88	14.81
200,000 - 300,000	96	16.16
300,000 - 500,000	127	21.38
500,000 - 1,000,000	127	21.38
> 1,000,000	85	14.31
Total	594	100.00

ตารางที่ 3 ค่าตอบแทนกรรมการ แยกตามขนาดรายได้ของบริษัท

Revenue (Million baht)	Number of companies	Number of companies in analysis	Average remuneration /person/year (Million baht)				
			Mean	Max.	Min.	Median	Q3
<500	73	71	0.25	0.88	0.03	0.20	0.35
500-<1,000	90	90	0.36	9.34	0.02	0.21	0.31
1,000-<2,000	110	107	0.35	1.09	0.01	0.29	0.48
2,000-<3,000	65	65	0.52	2.84	0.01	0.36	0.56
3,000-<5,000	66	64	0.47	4.52	0.07	0.34	0.56
5,000-<10,000	69	68	0.59	2.07	0.01	0.48	0.74
10,000-<20,000	59	59	0.88	3.49	0.06	0.67	1.16
>20,000	70	70	1.74	8.11	0.05	1.10	2.71
Total	602	594	0.61	9.34	0.01	0.36	0.67

ตารางที่ 4 ค่าตอบแทนกรรมการ แยกตามขนาดกำไร (ขาดทุน) สุทธิของบริษัท

Net Profit (Loss) (Million baht)	Number of companies	Number of companies in analysis	Average remuneration /person/year (Million baht)				
			Mean	Max.	Min.	Median	Q3
<0	132	130	0.43	8.11	0.03	0.25	0.47
0-<50	79	78	0.27	1.46	0.01	0.21	0.36
50-<100	65	65	0.29	1.09	0.02	0.24	0.42
100-<200	81	79	0.51	9.34	0.07	0.30	0.49
200-<300	32	32	0.50	3.49	0.05	0.30	0.42
300-<500	51	50	0.47	1.94	0.01	0.35	0.61
500-<1,000	56	55	0.74	2.87	0.06	0.59	0.86
1,000-<3,000	59	58	0.99	3.58	0.26	0.78	1.30
>3,000	47	47	1.94	6.53	0.05	1.41	2.73
Total	602	594	0.61	9.34	0.01	0.36	0.67

ตารางที่ 5 รูปแบบค่าตอบแทนกรรมการ แยกตามหมวดธุรกิจ

Sector			Number of companies	Number of companies in analysis	Monetary remuneration						Non-Monetary remuneration			
					Monthly/ Quarterly/ Annual Compensation (COM)	Meeting Allowance	Bonus	(COM)+ Meeting Allowance	(COM)+ Bonus	(COM)+ Meeting Allowance + Bonus	Meeting Allowance + Bonus	Provident	Warrant EJIP ESOP	Others
1	AGRI	Agribusiness	11	11	4	1	1	4			1			
2	AUTO	Automotive	15	13	1	1		6	2	2	1		1	1
3	BANK	Banking	11	11	1		1	2	2	5				
4	COMM	Commerce	21	21	5	3		6	2	2	3			
5	CONMAT	Construction Materials	19	19	2	3		6	5		3		1	
6	CONS	Construction Services	19	18	3	1		6	1	4	3			
7	ETRON	Electronic Components	11	11	2	1		5	1		2			1
8	ENERG	Energy & Utilities	36	35	3	2		12	4	10	4		1	1
9	FASHION	Fashion	23	23		8		7	3	1	4	1		
10	FIN	Finance & Securities	31	31	3	3		6	1	8	10			
11	FOOD	Food & Beverage	39	38	8	4		13	3	6	4		3	1
12	HEALTH	Health Care Services	16	15	1	2		3	1	3	5			1

Sector			Number of companies	Number of companies in analysis	Monetary remuneration							Non-Monetary remuneration		
					Monthly/ Quarterly/ Annual Compensation (COM)	Meeting Allowance	Bonus	(COM)+ Meeting Allowance	(COM)+ Bonus	(COM)+ Meeting Allowance + Bonus	Meeting Allowance + Bonus	Provident	Warrant EJIP ESOP	Others
13	HOME	Home & Office Products	10	10	4	1		2	1		2			
14	IMM	Industrial Materials & Machinery	9	9	1	1		4		1	2			
15	ICT	Information & Communication Technology	25	24	3	3	1	4	1	3	9		1	1
16	INSUR	Insurance	17	17	1	1		3	1	2	9			
17	mai	mai	118	115	11	45	1	25	2	10	21		2	2
18	MEDIA	Media & Publishing	28	28	3	7		5	2	6	5			
19	MINE	Mining	1	1		1								
20	PKG	Packaging	16	15	4	3		6			2		1	
21	PAPER	Paper & Printing Materials	1	1	1									
22	PERSON	Personal Products & Pharmaceuticals	4	4	1	1				1	1			
23	PETRO	Petrochemicals & Chemicals	13	13	2	3		4	1	3				

Sector			Number of companies	Number of companies in analysis	Monetary remuneration							Non-Monetary remuneration		
					Monthly/ Quarterly/ Annual Compensation (COM)	Meeting Allowance	Bonus	(COM)+ Meeting Allowance	(COM)+ Bonus	(COM)+ Meeting Allowance + Bonus	Meeting Allowance + Bonus	Provident	Warrant EJIP ESOP	Others
24	PROF	Professional Services	2	2		2								
25	PROP	Property Development	52	52	8	8	1	14	3	6	12	2	4	1
26	STEEL	Steel	25	25	1	9		6	2	4	3			
27	TOURISM	Tourism & Leisure	12	12	6	4				1	1			1
28	TRANS	Transportation & Logistics	17	17	4	4		4		4	1			1
Total			602	591	83	122	5	153	38	82	108	3	14	11
Percentage (%)				100.00	14.04	20.64	0.85	25.89	6.43	13.87	18.27			

ตารางที่ 6 ค่าตอบแทนกรรมการที่เป็นผู้บริหาร แยกตามหมวดธุรกิจ

Sector			Number of companies	Number of companies in analysis	Average remuneration of ED /person/year (Million baht)				
					Mean	Max.	Min.	Median	Q3
1	AGRI	Agribusiness	11	8	0.34	0.70	0.10	0.31	0.43
2	AUTO	Automotive	15	10	0.27	0.71	0.08	0.22	0.37
3	BANK	Banking	11	9	2.73	7.53	0.38	2.50	3.69
4	COMM	Commerce	21	17	0.65	3.02	0.03	0.26	0.82
5	CONMAT	Construction Materials	19	13	0.66	2.61	0.05	0.41	0.80
6	CONS	Construction Services	19	18	0.53	1.80	0.02	0.30	0.58
7	ETRON	Electronic Components	11	8	0.47	1.38	0.02	0.38	0.70
8	ENERG	Energy & Utilities	36	30	0.76	3.57	0.04	0.61	1.17
9	FASHION	Fashion	23	13	0.23	1.14	0.02	0.10	0.30
10	FIN	Finance & Securities	31	20	0.65	5.38	0.06	0.19	0.58
11	FOOD	Food & Beverage	39	29	0.62	3.70	0.05	0.42	0.62
12	HEALTH	Health Care Services	16	13	0.90	4.63	0.04	0.46	0.61
13	HOME	Home & Office Products	10	7	0.37	1.51	0.04	0.16	0.45
14	IMM	Industrial Materials & Machinery	9	8	0.28	1.26	0.01	0.10	0.33
15	ICT	Information & Communication Technology	25	18	0.41	1.42	0.08	0.32	0.44
16	INSUR	Insurance	17	12	0.44	1.79	0.06	0.37	0.44
17	mai	mai	118	87	0.19	1.50	0.01	0.12	0.25
18	MEDIA	Media & Publishing	28	23	0.35	1.17	0.00	0.22	0.50
19	MINE	Mining	1	0					

Sector			Number of companies	Number of companies in analysis	Average remuneration of ED /person/year (Million baht)				
					Mean	Max.	Min.	Median	Q3
20	PKG	Packaging	16	11	0.41	1.47	0.13	0.29	0.51
21	PAPER	Paper & Printing Materials	1	1	0.44	0.44	0.44	0.44	0.44
22	PERSON	Personal Products & Pharmaceuticals	4	3	0.42	0.74	0.17	0.33	0.74
23	PETRO	Petrochemicals & Chemicals	13	11	0.51	1.99	0.02	0.20	0.74
24	PROF	Professional Services	2	2	0.28	0.48	0.08	0.28	0.48
25	PROP	Property Development	52	44	0.60	5.08	0.01	0.37	0.75
26	STEEL	Steel	25	17	0.17	0.93	0.01	0.08	0.24
27	TOURISM	Tourism & Leisure	12	9	0.26	0.44	0.11	0.25	0.31
28	TRANS	Transportation & Logistics	17	13	0.81	5.26	0.06	0.41	0.50
Total			602	454	0.50	7.53	0.00	0.26	0.51

ตารางที่ 7 ค่าตอบแทนกรรมการที่เป็นผู้บริหาร แยกตามจำนวนเงินที่จ่าย

Average Remuneration of EXD /Person/Year (Million baht)	Number of Companies in analysis	Percentage (%)
<100,000	108	23.79
100,000 - 200,000	81	17.84
200,000 - 300,000	59	13.00
300,000 - 500,000	84	18.50
500,000 - 1,000,000	64	14.10
> 1,000,000	58	12.78
Total	454	100.00

ตารางที่ 8 ค่าตอบแทนกรรมการที่เป็นผู้บริหาร แยกตามขนาดรายได้ของบริษัท

Revenue (Million baht)	Number of companies	Number of companies in analysis	Average remuneration of ED /person/year (Million baht)				
			Mean	Max.	Min.	Median	Q3
<500	73	53	0.18	1.51	0.01	0.10	0.20
500-<1,000	90	67	0.30	5.38	0.00	0.13	0.23
1,000-<2,000	110	87	0.25	1.05	0.01	0.20	0.36
2,000-<3,000	65	45	0.30	1.79	0.03	0.21	0.42
3,000-<5,000	66	46	0.42	2.34	0.04	0.31	0.54
5,000-<10,000	69	54	0.50	2.00	0.07	0.33	0.62
10,000-<20,000	59	50	0.75	5.08	0.08	0.50	1.00
>20,000	70	52	1.54	7.53	0.04	1.14	1.95
Total	602	454	0.50	7.53	0.00	0.26	0.51

ตารางที่ 9 ค่าตอบแทนกรรมการที่เป็นผู้บริหาร แยกตามขนาดกำไร (ขาดทุน) สุทธิของบริษัท

Net Profit (Loss) (Million baht)	Number of companies	Number of companies in analysis	Average remuneration of ED /person/year (Million baht)				
			Mean	Max.	Min.	Median	Q3
<0	132	96	0.28	2.04	0.00	0.20	0.36
0-<50	79	59	0.21	1.51	0.01	0.14	0.27
50-<100	65	47	0.20	0.74	0.01	0.13	0.28
100-<200	81	59	0.36	5.38	0.02	0.23	0.42
200-<300	32	26	0.30	1.33	0.03	0.22	0.31
300-<500	51	36	0.39	1.77	0.05	0.24	0.54
500-<1,000	56	47	0.59	2.34	0.02	0.39	0.75
1,000-<3,000	59	48	0.92	5.26	0.04	0.67	1.14
>3,000	47	36	1.80	7.53	0.17	1.28	2.55
Total	602	454	0.50	7.53	0.00	0.26	0.51

ตารางที่ 10 ค่าตอบแทนกรรมการที่ไม่เป็นผู้บริหาร แยกตามหมวดธุรกิจ

Sector			Number of companies	Number of companies in analysis	Average remuneration of NED /person/year (Million baht)				
					Mean	Max.	Min.	Median	Q3
1	AGRI	Agribusiness	11	10	0.33	0.65	0.02	0.33	0.52
2	AUTO	Automotive	15	14	0.31	0.64	0.14	0.27	0.40
3	BANK	Banking	11	11	2.80	5.50	0.73	2.51	4.34
4	COMM	Commerce	21	21	0.66	2.94	0.08	0.42	0.69
5	CONMAT	Construction Materials	19	18	0.73	6.04	0.07	0.34	0.65
6	CONS	Construction Services	19	18	0.56	1.56	0.19	0.44	0.65
7	ETRON	Electronic Components	11	9	0.70	2.07	0.11	0.36	0.95
8	ENERG	Energy & Utilities	36	34	0.75	2.84	0.12	0.60	0.91
9	FASHION	Fashion	23	19	0.17	0.74	0.02	0.10	0.20
10	FIN	Finance & Securities	31	30	0.64	4.79	0.07	0.46	0.67
11	FOOD	Food & Beverage	39	37	0.60	3.81	0.09	0.43	0.61
12	HEALTH	Health Care Services	16	14	0.58	3.12	0.03	0.41	0.50
13	HOME	Home & Office Products	10	8	0.22	0.54	0.04	0.21	0.25
14	IMM	Industrial Materials & Machinery	9	9	0.34	1.21	0.02	0.29	0.36
15	ICT	Information & Communication Technology	25	24	0.74	3.47	0.13	0.44	0.91
16	INSUR	Insurance	17	15	0.54	1.95	0.05	0.37	0.73
17	mai	mai	118	114	0.25	1.32	0.04	0.21	0.34
18	MEDIA	Media & Publishing	28	26	0.39	1.33	0.01	0.35	0.47
19	MINE	Mining	1	1	0.26	0.26	0.26	0.26	0.26
20	PKG	Packaging	16	13	0.31	0.63	0.11	0.31	0.39

Sector			Number of companies	Number of companies in analysis	Average remuneration of NED /person/year (Million baht)				
					Mean	Max.	Min.	Median	Q3
21	PAPER	Paper & Printing Materials	1	1	0.36	0.36	0.36	0.36	0.36
22	PERSON	Personal Products & Pharmaceuticals	4	4	0.40	0.51	0.31	0.39	0.45
23	PETRO	Petrochemicals & Chemicals	13	12	0.58	2.28	0.07	0.32	0.79
24	PROF	Professional Services	2	2	0.15	0.21	0.09	0.15	0.21
25	PROP	Property Development	52	51	0.59	2.67	0.07	0.48	0.75
26	STEEL	Steel	25	24	0.26	0.85	0.04	0.21	0.34
27	TOURISM	Tourism & Leisure	12	11	0.29	0.93	0.06	0.26	0.33
28	TRANS	Transportation & Logistics	17	17	0.72	2.11	0.06	0.44	0.84
Total			602	567	0.52	6.04	0.01	0.34	0.56

ตารางที่ 11 ค่าตอบแทนกรรมการที่ไม่เป็นผู้บริหาร แยกตามจำนวนเงินที่จ่าย

Average Remuneration of Non-ED /Person/Year	Number of companies in analysis	Percentage (%)
<100,000	76	13.40
100,000 - 200,000	90	15.87
200,000 - 300,000	83	14.64
300,000 - 500,000	154	27.16
500,000 - 1,000,000	110	19.40
> 1,000,000	54	9.52
Total	567	100.00

ตารางที่ 12 ค่าตอบแทนกรรมการที่ไม่เป็นผู้บริหาร แยกตามขนาดรายได้ของบริษัท

Revenue (Million baht)	Number of companies	Number of companies in analysis	Average remuneration of NED /person/year (Million baht)				
			Mean	Max.	Min.	Median	Q3
<500	73	68	0.21	0.67	0.03	0.14	0.30
500-<1,000	90	83	0.26	4.79	0.01	0.19	0.31
1,000-<2,000	110	103	0.31	0.91	0.02	0.26	0.41
2,000-<3,000	65	61	0.39	1.95	0.02	0.34	0.45
3,000-<5,000	66	61	0.35	0.97	0.05	0.31	0.47
5,000-<10,000	69	65	0.53	1.76	0.03	0.43	0.65
10,000-<20,000	59	57	0.70	2.55	0.06	0.59	0.83
>20,000	70	69	1.54	6.04	0.13	1.03	2.06
Total	602	567	0.52	6.04	0.01	0.34	0.56

ตารางที่ 13 ค่าตอบแทนกรรมการที่ไม่เป็นผู้บริหาร แยกตามขนาดกำไร (ขาดทุน) สุทธิของบริษัท

Net Profit (Loss) (Million baht)	Number of companies	Number of companies in analysis	Average remuneration of NED /person/year (Million baht)				
			Mean	Max.	Min.	Median	Q3
<0	132	123	0.33	2.84	0.01	0.26	0.42
0-<50	79	73	0.23	1.11	0.02	0.20	0.32
50-<100	65	62	0.27	0.91	0.04	0.21	0.37
100-<200	81	75	0.38	4.79	0.05	0.30	0.43
200-<300	32	32	0.28	0.73	0.07	0.29	0.38
300-<500	51	47	0.39	1.57	0.03	0.32	0.48
500-<1,000	56	54	0.61	2.55	0.06	0.49	0.69
1,000-<3,000	59	56	0.85	2.07	0.08	0.72	1.04
>3,000	47	45	1.88	6.04	0.39	1.40	2.51
Total	602	567	0.52	6.04	0.01	0.34	0.56

ตารางที่ 14 ค่าตอบแทนประธานกรรมการและกรรมการ แยกตามหมวดธุรกิจ

Sector			Number of companies	Number of companies in analysis	Average remuneration of Chairman /person/year (Million baht)					Average remuneration of director /person/year (excluding Chairman)				
					Mean	Max.	Min.	Median	Q3	Mean	Max.	Min.	Median	Q3
1	AGRI	Agribusiness	11	9	0.67	1.52	0.14	0.50	0.78	0.30	0.59	0.01	0.27	0.45
2	AUTO	Automotive	15	12	0.32	0.63	0.11	0.28	0.51	0.27	0.60	0.08	0.22	0.35
3	BANK	Banking	11	11	4.83	9.90	0.41	5.84	6.94	2.64	5.51	0.82	2.69	4.04
4	COMM	Commerce	21	19	1.50	5.47	0.10	1.13	1.80	0.63	2.78	0.06	0.49	0.66
5	CONMAT	Construction Materials	19	15	1.32	9.79	0.13	0.58	1.16	0.68	5.78	0.07	0.27	0.46
6	CONS	Construction Services	19	17	0.96	1.98	0.22	0.77	1.28	0.52	1.65	0.17	0.40	0.56
7	ETRON	Electronic Components	11	9	1.48	6.48	0.21	0.74	1.71	0.62	2.00	0.06	0.32	0.86
8	ENERG	Energy & Utilities	36	33	1.03	4.09	0.03	0.73	1.39	0.70	2.65	0.10	0.60	0.96
9	FASHION	Fashion	23	13	1.45	5.88	0.04	0.21	1.30	0.16	0.67	0.01	0.07	0.25
10	FIN	Finance & Securities	31	27	1.50	8.72	0.03	0.90	1.64	0.57	4.93	0.05	0.38	0.53
11	FOOD	Food & Beverage	39	32	1.00	6.17	0.10	0.62	1.01	0.57	3.77	0.07	0.42	0.56
12	HEALTH	Health Care Services	16	13	1.16	6.20	0.16	0.45	0.89	0.66	3.62	0.03	0.37	0.59
13	HOME	Home & Office Products	10	7	0.39	0.92	0.08	0.31	0.52	0.28	0.86	0.04	0.21	0.38
14	IMM	Industrial Materials & Machinery	9	9	0.72	2.39	0.02	0.48	0.99	0.30	1.22	0.02	0.17	0.27
15	ICT	Information & Communication Technology	25	22	1.71	6.50	0.12	0.85	2.37	0.65	3.08	0.11	0.40	0.74
16	INSUR	Insurance	17	15	1.56	10.26	0.15	0.72	1.24	0.51	1.92	0.06	0.37	0.68
17	mai	mai	118	107	0.48	4.30	0.02	0.32	0.56	0.21	1.35	0.02	0.17	0.28
18	MEDIA	Media & Publishing	28	23	0.70	2.36	0.04	0.50	1.11	0.36	1.25	0.00	0.28	0.40
19	MINE	Mining	1	0	0.00	0.00	0.00	0.00	0.00	0.24	0.24	0.24	0.24	0.24

Sector			Number of companies	Number of companies in analysis	Average remuneration of Chairman /person/year (Million baht)					Average remuneration of director /person/year (excluding Chairman)				
					Mean	Max.	Min.	Median	Q3	Mean	Max.	Min.	Median	Q3
20	PKG	Packaging	16	13	0.52	1.50	0.15	0.35	0.68	0.32	0.70	0.13	0.30	0.39
21	PAPER	Paper & Printing Materials	1	1	0.44	0.44	0.44	0.44	0.44	0.38	0.38	0.38	0.38	0.38
22	PERSON	Personal Products & Pharmaceuticals	4	3	0.54	0.88	0.35	0.40	0.88	0.31	0.42	0.19	0.31	0.40
23	PETRO	Petrochemicals & Chemicals	13	11	1.04	5.08	0.03	0.40	1.59	0.55	2.26	0.07	0.29	0.82
24	PROF	Professional Services	2	2	0.15	0.16	0.15	0.15	0.16	0.18	0.27	0.09	0.18	0.27
25	PROP	Property Development	52	49	1.25	7.71	0.04	0.78	1.67	0.57	3.00	0.06	0.42	0.70
26	STEEL	Steel	25	20	0.65	3.60	0.05	0.40	0.79	0.21	0.89	0.02	0.16	0.19
27	TOURISM	Tourism & Leisure	12	10	0.38	1.01	0.13	0.32	0.45	0.27	0.64	0.06	0.25	0.33
28	TRANS	Transportation & Logistics	17	17	1.76	7.39	0.07	0.84	1.93	0.67	2.84	0.05	0.44	0.79
Total			602	519	1.05	10.26	0.02	0.53	1.17	0.48	5.78	0.00	0.29	0.53

ตารางที่ 15 ค่าตอบแทนประธานกรรมการ แยกตามจำนวนเงินที่จ่าย

Average Remuneration of Chairman /Person/Year (Million baht)	Number of companies in analysis	Percentage (%)
<100,000	46	8.86
100,000 - 200,000	54	10.40
200,000 - 300,000	50	9.63
300,000 - 500,000	103	19.85
500,000 - 1,000,000	114	21.97
> 1,000,000	152	29.29
Total	519	100.00

ตารางที่ 16 ค่าตอบแทนประธานกรรมการ แยกตามขนาดรายได้ของบริษัท

Revenue (Million baht)	Number of companies	Number of companies in analysis	Average remuneration of Chairman /person/year (Million baht)				
			Mean	Max.	Min.	Median	Q3
<500	73	64	0.54	4.30	0.02	0.22	0.63
500-<1,000	90	72	0.47	7.42	0.03	0.29	0.45
1,000-<2,000	110	97	0.56	5.31	0.02	0.40	0.66
2,000-<3,000	65	57	1.02	10.26	0.05	0.48	0.88
3,000-<5,000	66	56	0.74	3.95	0.08	0.53	1.01
5,000-<10,000	69	56	0.97	3.55	0.12	0.67	1.15
10,000-<20,000	59	50	1.58	6.65	0.16	1.22	2.00
>20,000	70	67	2.86	9.90	0.03	1.77	5.14
Total	602	519	1.05	10.26	0.02	0.53	1.17

ตารางที่ 17 ค่าตอบแทนประธานกรรมการ แยกตามขนาดกำไร (ขาดทุน) สุทธิของบริษัท

Net Profit (Loss) (Million baht)	Number of companies	Number of companies in analysis	Average remuneration of Chairman /person/year (Million baht)				
			Mean	Max.	Min.	Median	Q3
<0	132	114	0.74	5.31	0.02	0.40	0.84
0-<50	79	68	0.56	10.26	0.04	0.27	0.47
50-<100	65	57	0.58	4.30	0.03	0.33	0.72
100-<200	81	66	0.65	7.42	0.03	0.42	0.84
200-<300	32	28	0.51	1.70	0.07	0.38	0.79
300-<500	51	41	0.75	2.30	0.05	0.57	1.16
500-<1,000	56	50	1.41	8.72	0.08	0.89	1.71
1,000-<3,000	59	50	1.60	7.39	0.03	1.22	2.00
>3,000	47	45	3.39	9.90	0.22	2.26	5.47
Total	602	519	1.05	10.26	0.02	0.53	1.17

ตารางที่ 18 ค่าตอบแทนกรรมการตรวจสอบ แยกตามหมวดธุรกิจ

Sector			Number of companies	Number of companies in analysis	Average remuneration of audit committee /person/year (Million baht)				
					Mean	Max.	Min.	Median	Q3
1	AGRI	Agribusiness	11	6	0.19	0.63	0.04	0.07	0.28
2	AUTO	Automotive	15	8	0.13	0.38	0.04	0.12	0.14
3	BANK	Banking	11	8	0.55	0.76	0.25	0.57	0.69
4	COMM	Commerce	21	12	0.18	0.30	0.04	0.18	0.27
5	CONMAT	Construction Materials	19	14	0.23	0.86	0.05	0.15	0.34
6	CONS	Construction Services	19	12	0.44	1.88	0.03	0.22	0.57
7	ETRON	Electronic Components	11	3	0.23	0.53	0.05	0.09	0.53
8	ENERG	Energy & Utilities	36	22	0.21	1.00	0.04	0.14	0.24
9	FASHION	Fashion	23	12	0.12	0.56	0.02	0.11	0.12
10	FIN	Finance & Securities	31	18	0.21	0.63	0.04	0.18	0.26
11	FOOD	Food & Beverage	39	24	0.32	3.00	0.03	0.19	0.30
12	HEALTH	Health Care Services	16	7	0.17	0.43	0.04	0.12	0.27
13	HOME	Home & Office Products	10	3	0.08	0.20	0.02	0.02	0.20
14	IMM	Industrial Materials & Machinery	9	5	0.13	0.28	0.05	0.12	0.13
15	ICT	Information & Communication Technology	25	14	0.25	0.53	0.06	0.17	0.44
16	INSUR	Insurance	17	12	0.15	0.35	0.02	0.13	0.21
17	mai	mai	118	74	0.13	0.81	0.01	0.08	0.12
18	MEDIA	Media & Publishing	28	13	0.19	0.60	0.04	0.14	0.24
19	MINE	Mining	1	1	0.15	0.15	0.15	0.15	0.15
20	PKG	Packaging	16	9	0.24	1.05	0.03	0.15	0.22

Sector			Number of companies	Number of companies in analysis	Average remuneration of audit committee /person/year (Million baht)				
					Mean	Max.	Min.	Median	Q3
21	PAPER	Paper & Printing Materials	1	1	0.12	0.12	0.12	0.12	0.12
22	PERSON	Personal Products & Pharmaceuticals	4	2	0.38	0.51	0.25	0.38	0.51
23	PETRO	Petrochemicals & Chemicals	13	8	0.28	0.70	0.04	0.25	0.42
24	PROF	Professional Services	2	1	0.10	0.10	0.10	0.10	0.10
25	PROP	Property Development	52	26	0.24	1.76	0.02	0.15	0.26
26	STEEL	Steel	25	14	0.13	0.47	0.03	0.10	0.18
27	TOURISM	Tourism & Leisure	12	7	0.19	0.33	0.03	0.21	0.30
28	TRANS	Transportation & Logistics	17	13	0.24	1.00	0.03	0.13	0.30
Total			602	349	0.21	3.00	0.01	0.12	0.26

ตารางที่ 19 ค่าตอบแทนกรรมการตรวจสอบ แยกตามจำนวนเงินที่จ่าย

Average Remuneration of Audit Committee /Person/Year (baht)	Number of companies in analysis	Percentage (%)
<100,000	141	40.40
100,000-<200,000	91	26.07
200,000-<300,000	47	13.47
300,000-<500,000	42	12.03
500,000-<1,000,000	21	6.02
>1,000,000	7	2.01
Total	349	100.00

ตารางที่ 20 ค่าตอบแทนกรรมการตรวจสอบ แยกตามขนาดรายได้ของบริษัท

Revenue (Million baht)	Number of companies	Number of companies in analysis	Average remuneration of audit committee /person/year (Million baht)				
			Mean	Max.	Min.	Median	Q3
<500	73	42	0.10	0.71	0.01	0.06	0.09
500-<1,000	90	44	0.12	0.81	0.03	0.09	0.13
1,000-<2,000	110	65	0.15	0.63	0.02	0.09	0.19
2,000-<3,000	65	40	0.19	0.72	0.02	0.12	0.25
3,000-<5,000	66	32	0.17	0.60	0.04	0.12	0.26
5,000-<10,000	78	45	0.19	0.86	0.03	0.15	0.22
10,000-<20,000	50	34	0.30	1.88	0.03	0.20	0.35
>20,000	70	47	0.45	3.00	0.03	0.31	0.48
Total	602	349	0.21	3.00	0.01	0.12	0.26

ตารางที่ 21 ค่าตอบแทนกรรมการตรวจสอบ แยกตามขนาดกำไร (ขาดทุน) สุทธิของบริษัท

Net Profit (Loss) (Million baht)	Number of companies	Number of companies in analysis	Average remuneration of audit committee /person/year (Million baht)				
			Mean	Max.	Min.	Median	Q3
<0	132	74	0.18	1.05	0.01	0.09	0.26
0-<50	79	45	0.11	0.51	0.02	0.09	0.14
50-<100	65	35	0.13	0.71	0.02	0.08	0.16
100-<200	81	49	0.17	0.81	0.04	0.12	0.23
200-<300	32	19	0.13	0.34	0.03	0.12	0.19
300-<500	51	34	0.15	0.44	0.03	0.13	0.22
500-<1,000	56	29	0.22	0.63	0.03	0.19	0.32
1,000-<3,000	59	34	0.36	1.88	0.03	0.20	0.53
>3,000	47	30	0.50	3.00	0.06	0.35	0.54
Total	602	349	0.21	3.00	0.01	0.12	0.26

ตารางที่ 22 ค่าตอบแทนประธานกรรมการตรวจสอบและกรรมการตรวจสอบ แยกตามหมวดธุรกิจ

Sector			Number of companies	Number of companies in analysis	Average remuneration of Chairman of audit committee/person/year (Million baht)					Average remuneration of audit committee /person/year (Million baht) Excluding : Chairman of Audit Committee				
					Mean	Max.	Min.	Median	Q3	Mean	Max.	Min.	Median	Q3
1	AGRI	Agribusiness	11	4	0.28	0.63	0.04	0.23	0.50	0.21	0.63	0.04	0.08	0.26
2	AUTO	Automotive	15	8	0.19	0.54	0.04	0.16	0.23	0.12	0.30	0.04	0.11	0.13
3	BANK	Banking	11	8	0.76	1.01	0.15	0.84	0.95	0.42	0.70	0.16	0.41	0.57
4	COMM	Commerce	21	11	0.20	0.36	0.03	0.24	0.33	0.14	0.24	0.04	0.14	0.21
5	CONMAT	Construction Materials	19	14	0.29	1.02	0.06	0.17	0.45	0.20	0.80	0.03	0.12	0.24
6	CONS	Construction Services	19	11	0.49	1.92	0.04	0.28	0.47	0.43	1.86	0.04	0.22	0.54
7	ETRON	Electronic Components	11	3	0.25	0.60	0.03	0.12	0.60	0.21	0.50	0.06	0.08	0.50
8	ENERG	Energy & Utilities	36	22	0.25	1.00	0.04	0.18	0.35	0.19	1.00	0.02	0.12	0.22
9	FASHION	Fashion	23	12	0.15	0.72	0.03	0.12	0.13	0.10	0.48	0.02	0.06	0.12
10	FIN	Finance & Securities	31	17	0.27	0.78	0.01	0.22	0.30	0.19	0.59	0.03	0.17	0.24
11	FOOD	Food & Beverage	39	24	0.49	5.40	0.04	0.24	0.43	0.22	1.44	0.02	0.15	0.25
12	HEALTH	Health Care Services	16	7	0.25	0.75	0.06	0.15	0.36	0.13	0.28	0.02	0.10	0.24
13	HOME	Home & Office Products	10	3	0.10	0.25	0.02	0.03	0.25	0.07	0.18	0.02	0.02	0.18
14	IMM	Industrial Materials & Machinery	9	4	0.16	0.28	0.06	0.15	0.22	0.12	0.28	0.04	0.12	0.12
15	ICT	Information & Communication Technology	25	14	0.35	0.73	0.11	0.23	0.55	0.21	0.53	0.05	0.16	0.37
16	INSUR	Insurance	17	10	0.18	0.40	0.03	0.14	0.33	0.13	0.35	0.02	0.11	0.20

Sector			Number of companies	Number of companies in analysis	Average remuneration of Chairman of audit committee/person/year (Million baht)					Average remuneration of audit committee /person/year (Million baht) Excluding : Chairman of Audit Committee				
					Mean	Max.	Min.	Median	Q3	Mean	Max.	Min.	Median	Q3
17	mai	mai	118	70	0.15	1.04	0.01	0.10	0.17	0.12	0.76	0.00	0.07	0.10
18	MEDIA	Media & Publishing	28	12	0.25	0.78	0.05	0.22	0.28	0.15	0.51	0.02	0.12	0.13
19	MINE	Mining	1	1	0.20	0.20	0.20	0.20	0.20	0.13	0.13	0.13	0.13	0.13
20	PKG	Packaging	16	8	0.32	1.50	0.03	0.13	0.28	0.18	0.90	0.02	0.08	0.15
21	PAPER	Paper & Printing Materials	1	1	0.12	0.12	0.12	0.12	0.12	0.12	0.12	0.12	0.12	0.12
22	PERSON	Personal Products & Pharmaceuticals	4	2	0.41	0.51	0.32	0.41	0.51	0.36	0.51	0.21	0.36	0.51
23	PETRO	Petrochemicals & Chemicals	13	8	0.37	0.90	0.04	0.35	0.57	0.23	0.60	0.03	0.17	0.37
24	PROF	Professional Services	2	1	0.11	0.11	0.11	0.11	0.11	0.10	0.10	0.10	0.10	0.10
25	PROP	Property Development	52	25	0.37	3.44	0.04	0.15	0.34	0.16	0.45	0.01	0.12	0.24
26	STEEL	Steel	25	13	0.18	0.65	0.04	0.10	0.23	0.12	0.56	0.02	0.09	0.15
27	TOURISM	Tourism & Leisure	12	6	0.22	0.40	0.05	0.24	0.30	0.16	0.30	0.03	0.15	0.30
28	TRANS	Transportation & Logistics	17	12	0.28	1.20	0.04	0.14	0.36	0.21	0.90	0.02	0.10	0.30
Total			602	331	0.27	5.40	0.01	0.15	0.34	0.17	1.86	0.00	0.10	0.22

ตารางที่ 23 ค่าตอบแทนประธานกรรมการตรวจสอบ แยกตามจำนวนเงินที่จ่าย

Average Remuneration of Chairman of Audit Committee /Person/Year (bath)	Number of companies in analysis	Percentage (%)
<100,000	89	26.89%
100,000-<200,000	99	29.91%
200,000-<300,000	49	14.80%
300,000-<500,000	48	14.50%
500,000-<1,000,000	35	10.57%
>1,000,000	11	3.32%
Total	331	100

ตารางที่ 24 ค่าตอบแทนประธานกรรมการตรวจสอบ แยกตามขนาดรายได้ของบริษัท

Revenue (Million baht)	Number of companies	Number of companies in analysis	Average remuneration of Chairman of audit committee/person/year (Million baht)				
			Mean	Max.	Min.	Median	Q3
<500	73	41	0.14	1.04	0.01	0.08	0.10
500-<1,000	90	42	0.16	0.92	0.01	0.12	0.16
1,000-<2,000	110	59	0.18	0.78	0.03	0.12	0.24
2,000-<3,000	65	39	0.26	1.08	0.02	0.15	0.33
3,000-<5,000	66	30	0.21	0.73	0.01	0.16	0.28
5,000-<10,000	78	38	0.23	0.54	0.04	0.20	0.35
10,000-<20,000	50	38	0.37	1.92	0.03	0.23	0.45
>20,000	70	44	0.66	5.40	0.03	0.45	0.72
Total	602	331	0.27	5.40	0.01	0.15	0.34

ตารางที่ 25 ค่าตอบแทนประธานกรรมการตรวจสอบ แยกตามขนาดกำไร (ขาดทุน) สุทธิของบริษัท

Net Profit (Loss) (Million baht)	Number of companies	Number of companies in analysis	Remuneration of Chairman of audit committee				
			Mean	Max.	Min.	Median	Q3
<0	132	71	0.23	1.50	0.01	0.12	0.28
0-<50	79	42	0.14	0.51	0.01	0.10	0.15
50-<100	65	31	0.15	1.04	0.02	0.10	0.20
100-<200	81	46	0.23	0.92	0.01	0.13	0.26
200-<300	32	17	0.17	0.36	0.04	0.17	0.22
300-<500	51	32	0.21	0.63	0.04	0.16	0.28
500-<1,000	56	29	0.27	0.78	0.03	0.22	0.38
1,000-<3,000	59	33	0.41	1.92	0.04	0.24	0.60
>3,000	47	30	0.77	5.40	0.03	0.48	0.75
Total	602	331	0.27	5.40	0.01	0.15	0.34

ตารางที่ 26 คณะกรรมการชุดย่อย แยกตามหมวดธุรกิจ

Sector	Number of companies	Number of companies in analysis	Committees												
			Audit (AC)	Remuneration (RC)	Nomination (NC)	(RC) (NC)	Risk Mgt (RM)	Corporate Governance (CG)	(CG) (RC) (NC)	(CG) (NC)	CSR	(CG) (CSR)	Investment	Others	
Market															
	SET & mai	602	602	602	61	45	308	252	99	28	14	14	12	33	478
	SET	484	484	484	51	37	260	207	91	23	14	12	11	29	371
	mai	118	118	118	10	8	48	45	8	5	0	2	1	4	107
Sector															
1	Agribusiness	11	11	11	3	2	6	4	1	0	0	0	0	0	8
2	Automotive	15	15	15	1	1	7	7	2	1	1	0	1	0	9
3	Banking	11	11	11	0	0	7	7	3	3	0	1	1	0	11
4	Commerce	21	21	21	0	0	13	9	3	1	0	2	0	0	17
5	Construction Materials	19	19	19	2	0	8	5	3	2	1	1	0	0	14
6	Construction Services	19	19	19	1	1	13	11	4	0	0	2	0	0	17
7	Electronic Components	11	11	11	1	2	6	6	3	0	0	0	0	0	9
8	Energy & Utilities	36	36	36	3	2	22	19	9	1	3	1	2	3	25
9	Fashion	23	23	23	6	6	7	6	3	1	0	1	0	1	15
10	Finance & Securities	31	31	31	5	4	16	17	8	0	0	0	1	6	25
11	Food & Beverage	39	39	39	4	2	25	23	9	2	2	1	0	0	32
12	Health Care Services	16	16	16	3	2	8	2	1	0	0	0	0	2	12
13	Home & Office Products	10	10	10	0	0	6	4	1	1	0	0	1	0	8

Sector		Number of companies	Number of companies in analysis	Committees											
				Audit (AC)	Remuneration (RC)	Nomination (NC)	(RC) (NC)	Risk Mgt (RM)	Corporate Governance (CG)	(CG) (RC) (NC)	(CG) (NC)	CSR	(CG) (CSR)	Investment	Others
14	Industrial Materials & Machinery	9	9	9	0	0	4	2	0	0	0	0	1	0	7
15	Information & Communication Technology	25	25	25	5	1	13	11	8	0	5	2	0	0	21
16	Insurance	17	17	17	1	0	11	11	4	3	0	0	0	12	14
17	mai	118	118	118	10	8	48	45	8	5	0	2	1	4	107
18	Media & Publishing	28	28	28	2	3	14	8	6	0	0	0	1	1	25
19	Mining	1	1	1	0	0	1	0	0	0	0	0	0	0	1
20	Packaging	16	16	16	2	1	6	5	1	0	0	0	0	0	8
21	Paper & Printing Materials	1	1	1	0	0	0	0	0	0	0	0	0	0	1
22	Personal Products & Pharmaceuticals	4	4	4	1	1	2	1	2	0	0	0	0	0	2
23	Petrochemicals & Chemicals	13	13	13	0	0	5	2	1	2	0	0	0	0	7
24	Professional Services	2	2	2	0	0	2	1	0	0	0	0	0	0	2
25	Property Development	52	52	52	7	6	33	27	10	3	0	1	2	1	44
26	Steel	25	25	25	1	1	9	9	5	3	0	0	0	1	16
27	Tourism & Leisure	12	12	12	1	0	5	1	0	0	2	0	0	1	7
28	Transportation & Logistics	17	17	17	2	2	11	9	4	0	0	0	1	1	14

Note * Example of others committee : credit committee, sustainability committee etc.

ตารางที่ 27 ค่าตอบแทนคณะกรรมการชด้อย แยกตามหมวดธุรกิจ

Sector			Number of companies	Number of companies in analysis	Remuneration of subcommittees										
					Remuneration (RC)	Nomination (NC)	(RC) (NC)	Risk Mgt (RM)	Corporate Governance (CG)	(CG) (RC)	(CG) (NC)	CSR	(CG) (CSR)	(IVT)	Others
1	AGRI	Agribusiness	11	5			0.05	0.02							0.10
2	AUTO	Automotive	15	4			0.03	0.01							
3	BANK	Banking	11	8			0.30	0.30	0.09	0.42					1.18
4	COMM	Commerce	21	10			0.10	0.06	0.05	0.01		0.05			0.14
5	CONMAT	Construction Materials	19	9	0.00		0.08	0.03	0.09	0.02	0.18				0.34
6	CONS	Construction Services	19	6			0.04	0.01	0.01			0.05			0.46
7	ETRON	Electronic Components	11	2			0.05								0.20
8	ENERG	Energy & Utilities	36	19		0.28	0.11	0.12	0.15		0.09	0.01	0.07	0.18	0.50
9	FASHION	Fashion	23	7			0.02	0.06	0.07					0.00	
10	FIN	Finance & Securities	31	11			0.06	0.07	0.03				0.01	0.03	1.65
11	FOOD	Food & Beverage	39	18			0.03	0.05	0.04	0.03	0.12				0.35
12	HELTH	Health Care Services	16	5			0.12							0.00	0.89

Sector			Number of companies	Number of companies in analysis	Remuneration of subcommittees											
					Remuneration (RC)	Nomination (NC)	(RC) (NC)	Risk Mgt (RM)	Corporate Governance (CG)	(CG) (RC)	(CG) (NC)	CSR	(CG) (CSR)	(IVT)	Others	
13	HOME	Home & Office Products	10	4			0.06	0.01			0.00					0.18
14	IMM	Industrial Materials & Machinery	9	1			0.03									
15	ICT	Information & Communication Technology	25	12	0.08	0.03	0.05	0.05	0.05			0.09				0.32
16	INSUR	Insurance	17	14			0.04	0.88	0.13	0.02					0.04	0.29
17	mai	mai	118	29	0.01	0.01	0.02	0.02	0.02	0.02					0.00	0.22
18	MEDIA	Media & Publishing	28	9			0.09	0.06							0.00	0.15
19	MINE	Mining	1	1			0.06									0.02
20	PKG	Packaging	16	2			0.03	0.06	0.04							0.22
21	PAPER	Paper & Printing Materials	1	1												0.12
22	PERSON	Personal Products & Pharmaceuticals	4	1			0.15									0.12

Sector			Number of companies	Number of companies in analysis	Remuneration of subcommittees										
					Remuneration (RC)	Nomination (NC)	(RC) (NC)	Risk Mgt (RM)	Corporate Governance (CG)	(CG) (RC)	(CG) (NC)	CSR	(CG) (CSR)	(IVT)	Others
23	PETRO	Petrochemicals & Chemicals	13	3			0.12	0.24	0.20						
24	PROF	Professional Services	2	1											0.22
25	PROP	Property Development	52	19		0.05	0.04	0.08	0.04	0.02				0.00	1.58
26	STEEL	Steel	25	7			0.02	0.07	0.05	0.12				0.00	0.12
27	TOURISM	Tourism & Leisure	12	6			0.08				0.05			0.00	0.24
28	TRANS	Transportation & Logistics	17	9		0.04	0.09	0.07	0.03					0.00	0.56
Total			602	223		0.02	0.07	0.06	0.12	0.07	0.10	0.10	0.04	0.04	0.52

ตารางที่ 28 ค่าตอบแทนผู้บริหารระดับสูง แยกตามหมวดธุรกิจ

Sector			Number of companies	Number of companies in analysis	Revenue (Million baht)		Net Profit (Loss) (Million baht)		Average remuneration of top management/person/year (Million baht)				
					Mean	Median	Mean	Median	Mean	Max.	Min.	Median	Q3
1	AGRI	Agribusiness	11	11	9,586	63,436	236	1,195	3.59	11.15	0.78	2.53	3.93
2	AUTO	Automotive	15	15	3,476	15,145	231	542	5.19	32.21	0.56	2.74	6.15
3	BANK	Banking	11	10	99,188	249,021	19,135	47,182	17.49	44.80	2.16	10.86	22.80
4	COMM	Commerce	21	19	48,946	405,893	2,156	13,682	7.70	27.99	1.23	4.96	8.19
5	CONMAT	Construction Materials	19	17	35,756	460,041	3,564	45,400	8.84	49.20	0.85	4.06	8.86
6	CONS	Construction Services	19	16	11,932	52,045	381	2,595	4.97	28.85	1.52	3.25	4.82
7	ETRON	Electronic Components	11	10	25,300	150,606	1,403	6,714	4.36	8.55	2.08	4.12	4.81
8	ENERG	Energy & Utilities	36	35	107,178	2,063,727	1,491	19,936	5.35	14.64	1.36	4.67	7.74
9	FASHION	Fashion	23	22	3,246	12,924	192	917	3.34	21.67	0.83	1.84	3.47
10	FIN	Finance & Securities	31	29	3,731	33,914	462	2,393	4.91	22.55	0.78	2.98	5.37
11	FOOD	Food & Beverage	39	39	22,668	439,414	1,015	11,059	5.48	23.67	0.07	4.20	6.82
12	HEALTH	Health Care Services	16	13	9,397	65,188	1,290	7,917	6.76	25.76	1.45	2.89	8.77
13	HOME	Home & Office Products	10	8	1,847	4,337	129	662	3.10	6.42	0.73	3.43	4.37

Sector			Number of companies	Number of companies in analysis	Revenue (Million baht)		Net Profit (Loss) (Million baht)		Average remuneration of top management/person/year (Million baht)				
					Mean	Median	Mean	Median	Mean	Max.	Min.	Median	Q3
14	IMM	Industrial Materials & Machinery	9	9	4,610	10,771	103	410	4.30	7.80	2.11	3.99	5.14
15	ICT	Information & Communication Technology	25	24	23,560	156,015	3,631	39,152	5.78	17.25	1.34	4.38	6.66
16	INSUR	Insurance	17	16	7,139	54,346	918	4,108	5.05	12.56	1.04	3.81	6.94
17	mai	mai	118	110	1,125	9,212	51	2,687	2.77	17.74	0.48	2.22	3.16
18	MEDIA	Media & Publishing	28	26	2,900	16,018	168	2,983	4.74	15.48	0.65	3.72	5.68
19	MINE	Mining	1	1	5,490	5,490	151	151	6.40	6.40	6.40	6.40	6.40
20	PKG	Packaging	16	16	3,274	12,354	127	775	3.67	9.66	0.83	2.74	4.84
21	PAPER	Paper & Printing Materials	1	1	1,866	1,866	164	164	2.09	2.09	2.09	2.09	2.09
22	PERSON	Personal Products & Pharmaceuticals	4	4	2,938	7,557	102	230	5.32	13.30	1.59	3.20	8.58
23	PETRO	Petrochemicals & Chemicals	13	12	60,177	410,354	2,673	20,503	5.07	11.94	0.48	4.42	8.37
24	PROF	Professional Services	2	2	1,030	1,695	155	309	2.14	2.46	1.81	2.14	2.46
25	PROP	Property Development	52	49	8,467	51,441	1,195	7,920	6.30	23.92	0.48	4.44	9.69

Sector			Number of companies	Number of companies in analysis	Revenue (Million baht)		Net Profit (Loss) (Million baht)		Average remuneration of top management/person/year (Million baht)				
					Mean	Median	Mean	Median	Mean	Max.	Min.	Median	Q3
26	STEEL	Steel	25	22	6,479	20,495	-1,877	753	4.12	21.01	0.51	3.24	4.04
27	TOURISM	Tourism & Leisure	12	12	3,716	19,291	278	1,676	3.32	7.59	1.07	2.97	4.37
28	TRANS	Transportation & Logistics	17	15	22,396	192,723	-7	19,442	3.83	6.93	1.11	4.05	5.64
Total			602	563	19,071	2,447	1,092	123	4.93	49.20	0.07	3.20	5.58

ตารางที่ 29 ค่าตอบแทนผู้บริหารระดับสูง แยกตามจำนวนเงินที่จ่าย

Average Remuneration of Executive/Person/Year (bath)	Number of companies in analysis	Percentage (%)
<500,000	4	0.71
500,000-<1,000,000	19	3.37
1,000,000-<1,500,000	51	9.06
1,500,000-<2,000,000	63	11.19
2,000,000-<3,000,000	122	21.67
3,000,000-<5,000,000	144	25.58
>5,000,000	160	28.42
Total	563	100.00

ตารางที่ 30 ค่าตอบแทนผู้บริหารระดับสูง แยกตามขนาดรายได้ของบริษัท

Revenue (Million baht)	Number of companies	Number of companies in analysis	Average Remuneration of top management/person/year (Million baht)				
			Mean	Max.	Min.	Median	Q3
<500	73	62	2.49	10.40	0.58	1.91	2.65
500-<1,000	90	81	2.24	6.81	0.48	2.02	2.77
1,000-<2,000	110	106	3.21	17.74	0.07	2.45	3.97
2,000-<3,000	65	61	4.39	22.55	0.57	3.17	4.66
3,000-<5,000	66	65	4.62	32.21	0.48	3.41	5.37
5,000-<10,000	78	73	5.13	16.78	1.47	4.35	6.25
10,000-<20,000	50	47	7.34	23.92	1.47	5.15	9.89
>20,000	70	68	11.97	49.20	1.31	9.49	14.69
Total	602	563	4.93	49.20	0.07	3.20	5.58

ตารางที่ 31 ค่าตอบแทนผู้บริหารระดับสูง แยกตามขนาดกำไร (ขาดทุน) สุทธิของบริษัท

Net Profit (Loss) (Million baht)	Number of companies	Number of companies in analysis	Average Remuneration of top management/person/year (Million baht)				
			Mean	Max.	Min.	Median	Q3
<0	132	118	3.18	12.64	0.51	2.27	3.73
0-<50	79	73	2.44	13.30	0.48	2.08	3.14
50-<100	65	63	2.86	17.74	1.04	2.30	3.21
100-<200	81	74	4.28	21.01	0.85	3.16	5.07
200-<300	32	30	3.13	8.09	0.48	2.57	4.38
300-<500	51	49	5.97	49.20	0.56	4.43	5.14
500-<1,000	56	53	5.82	22.55	0.07	4.87	6.94
1,000-<3,000	59	56	7.29	28.85	1.39	5.51	9.63
>3,000	47	47	13.29	44.80	1.67	10.02	16.55
Total	602	563	4.93	49.20	0.07	3.20	5.58

ตารางที่ 32 รูปแบบค่าตอบแทนผู้บริหารระดับสูง แยกตามหมวดธุรกิจ

Sector			Number of companies	Number of companies in analysis	Average remuneration of top management/person/year (Million baht)									Warrant EJIP ESOP	Others	
					Salary	Meeting allowance	Bonus	Salary + Meeting allowance	Salary + Bonus	Salary + Meeting allowance + Bonus	Salary +PV	Salary + Meeting allowance +PV	Salary + Bonus +PV			Salary + Meeting allowance + Bonus +PV
1	AGRI	Agribusiness	11	11	1			0	3	0	0	0	7	0	0	1
2	AUTO	Automotive	15	15	1			1	4	0	1	0	8	0	0	2
3	BANK	Banking	11	9	0			0	1	0	2	0	6	0	0	3
4	COMM	Commerce	21	20	0			0	6	0	1	1	12	0	1	7
5	CONMAT	Construction Materials	19	16	0			0	6	0	2	0	8	0	1	11
6	CONS	Construction Services	19	14	3			0	2	0	1	0	8	0	0	1
7	ETRON	Electronic Components	11	10	1			0	4	0	0	0	5	0	0	0
8	ENERG	Energy & Utilities	36	32	1			0	6	0	5	0	20	0	1	9
9	FASHION	Fashion	23	19	3			1	6	0	1	3	4	1	0	4
10	FIN	Finance & Securities	31	28	0			0	1	0	3	0	23	1	2	11
11	FOOD	Food & Beverage	39	37	1			0	15	0	2	0	18	1	1	13

Sector			Number of companies	Number of companies in analysis	Average remuneration of top management/person/year (Million baht)										Warrant EJIP ESOP	Others
					Salary	Meeting allowance	Bonus	Salary + Meeting allowance	Salary + Bonus	Salary + Meeting allowance + Bonus	Salary +PV	Salary + Meeting allowance +PV	Salary + Bonus +PV	Salary + Meeting allowance + Bonus +PV		
12	HEALTH	Health Care Services	16	12	1			1	6	1	1	0	1	1	0	7
13	HOME	Home & Office Products	10	8	1			0	2	0	1	0	4	0	0	1
14	IMM	Industrial Materials & Machinery	9	8	0			0	2	1	0	0	5	0	0	5
15	ICT	Information & Communication Technology	25	21	0			0	5	0	2	0	14	0	1	7
16	INSUR	Insurance	17	16	0			0	4	0	1	0	11	0	0	4
17	mai	mai	118	109	6			0	29	1	6	1	66	0	1	39
18	MEDIA	Media & Publishing	28	24	1			0	6	1	0	0	16	0	2	8
19	MINE	Mining	1	1	0			0	0	0	0	0	1	0	0	0
20	PKG	Packaging	16	14	0			0	4	0	4	0	6	0	0	4

Sector			Number of companies	Number of companies in analysis	Average remuneration of top management/person/year (Million baht)										Warrant EJIP ESOP	Others
					Salary	Meeting allowance	Bonus	Salary + Meeting allowance	Salary + Bonus	Salary + Meeting allowance + Bonus	Salary +PV	Salary + Meeting allowance +PV	Salary + Bonus +PV	Salary + Meeting allowance + Bonus +PV		
21	PAPER	Paper & Printing Materials	1	1	0			0	1	0	0	0	0	0	0	0
22	PERSON	Personal Products & Pharmaceuticals	4	4	0			0	1	0	0	0	2	1	0	1
23	PETRO	Petrochemicals & Chemicals	13	13	1			0	2	0	1	0	9	0	0	4
24	PROF	Professional Services	2	2	0			0	1	0	0	0	1	0	0	1
25	PROP	Property Development	52	49	4			1	15	0	2	0	25	2	0	21
26	STEEL	Steel	25	22	0			0	9	0	2	1	10	0	0	3
27	TOURISM	Tourism & Leisure	12	10	0			0	3	0	1	1	5	0	0	3
28	TRANS	Transportation & Logistics	17	13	0			0	5	0	2	0	6	0	0	4
Total			602	538	25	0	0	4	149	4	41	7	301	7	10	175

Sector	Number of companies	Number of companies in analysis	Average remuneration of top management/person/year (Million baht)										Warrant EJIP ESOP	Others
			Salary	Meeting allowance	Bonus	Salary + Meeting allowance	Salary + Bonus	Salary + Meeting allowance + Bonus	Salary +PV	Salary + Meeting allowance +PV	Salary + Bonus +PV	Salary + Meeting allowance + Bonus +PV		
Percentage (%)		100.00	4.65	0.00	0.00	0.74	27.70	0.74	7.62	1.30	55.95	1.30		

Note: Example of others: Car Allowance Home rental, insurance fee, etc.