

SET SUSTAINABILITY AWARDS 2017

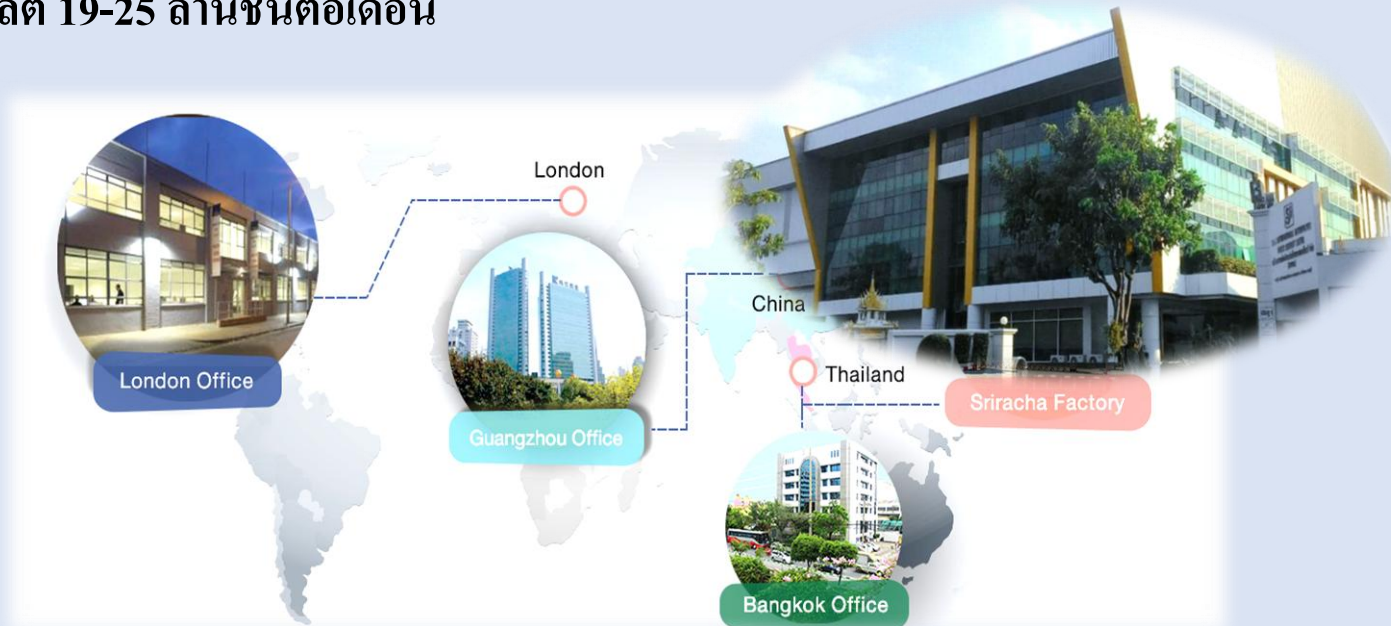
ก้าวเข้าสู่ปีที่ 31 เคียงข้างสังคมไทย
คิดค้นสร้างสรรค์นวัตกรรมความสวยงามงาม
ที่ตอบใจทุกลูกค้า
ด้วยจิตสำนึกแห่งความรับผิดชอบต่อสังคมและสิ่งแวดล้อม



หัวข้อนำเสนอ

- 1.กลยุทธ์ด้านความยั่งยืนและโครงสร้างการจัดการด้านความยั่งยืนขององค์กร
- 2.แนวทางการเสริมสร้างวัฒนธรรมด้านบรรษัทภิบาลและความยั่งยืนภายในองค์กร
- 3.แนวทางการดำเนินความรับผิดชอบต่อสังคมและความยั่งยืนขององค์กรที่เชื่อมโยงกับกระบวนการธุรกิจ
- 4.การบริหารจัดการเพื่อสร้างความยั่งยืนขององค์กร

บริษัท เอส แอนด์ เจ อินเตอร์เนชั่นแนล เอนเตอร์ไพรส์ จำกัด (มหาชน) ก่อตั้งเมื่อวันที่ 22 เมษายน 2523 ในนามบริษัท เอส แอนด์ เจ อาหารสำเร็จรูป จำกัด เปลี่ยนชื่อเป็น**บริษัท เอส แอนด์ เจ อินเตอร์เนชั่นแนล เอนเตอร์ไพรส์ จำกัด** ในปีพ.ศ. 2528 และได้จดทะเบียนแปรสภาพเป็นบริษัท มหาชน จำกัด ในปีพ.ศ. 2537 ดำเนินธุรกิจรับจ้างผลิตเครื่องสำอาง มุ่งเน้นการพัฒนาสินค้าด้วยเครื่องจักรและเทคโนโลยีที่ทันสมัย มีมาตรฐาน มีการส่งมอบผลิตภัณฑ์ในต่างประเทศ มากกว่า 27 ประเทศทั่วโลก ส่วนแบ่งการขายของตลาดในประเทศและตลาดต่างประเทศ(40%, 60%) ปัจจุบัน มีโรงงาน 2 แห่ง คือ โรงงานศรีราชา และ โรงงานปิ่นทอง มีเนื้อที่ทำการผลิตกว่า 20,000 ตรม.จำนวนพนักงาน : 2,000 คน กำลังการผลิต 19-25 ล้านชิ้นต่อเดือน



ผลิตภัณฑ์บริษัท



Make up



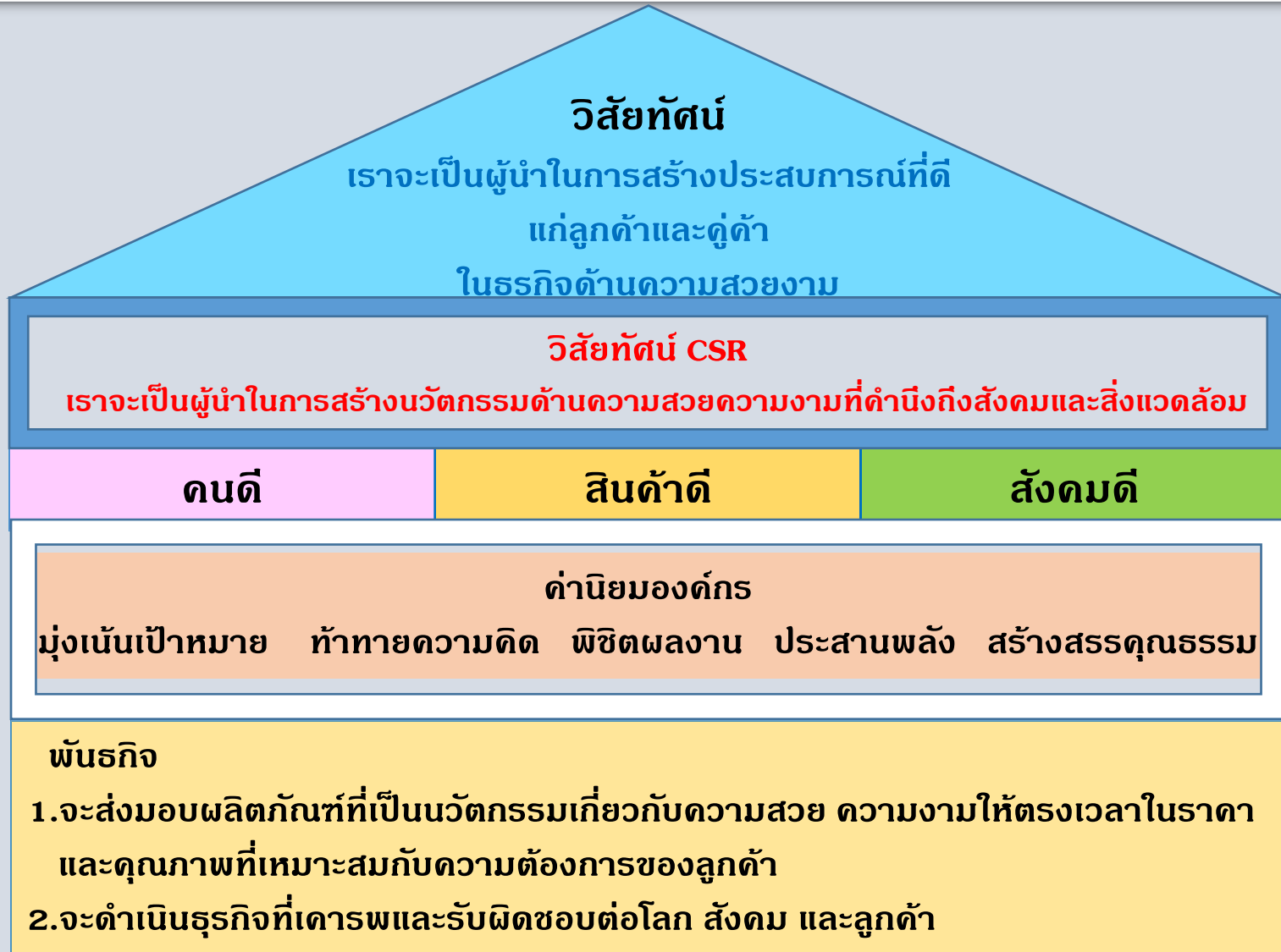
Skin Care



Toiletries



Gift Set



นโยบายด้านการพัฒนาอย่างยั่งยืน

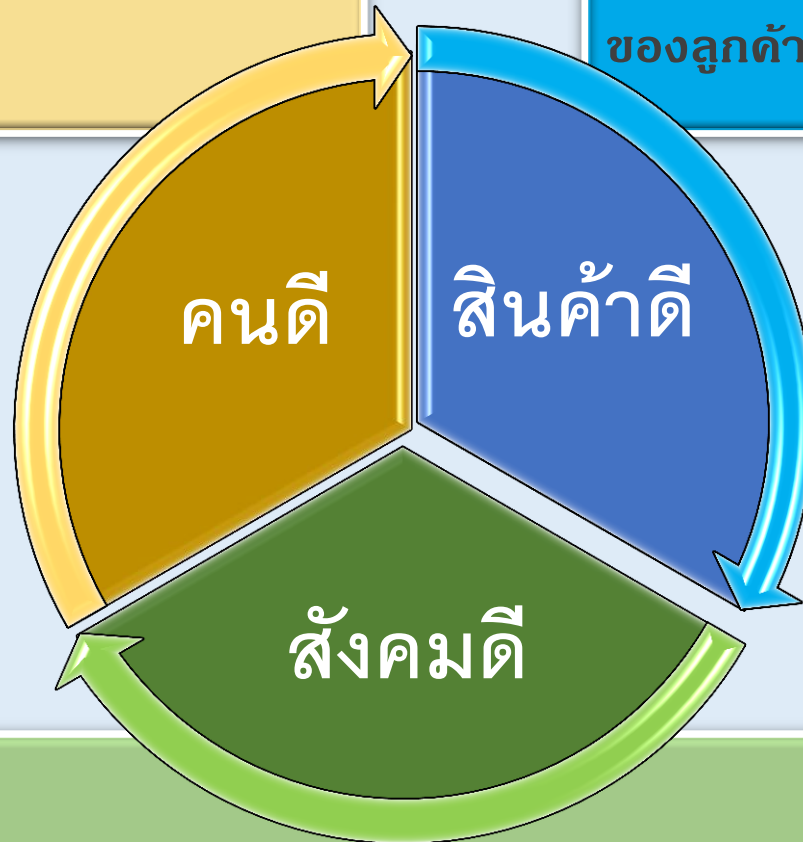
เอส แอนด์ เจ มุ่งหวังให้บริษัทเป็นแบบอย่างที่ดีในการทำงานตามหลักบรรษัทภิบาล ดำเนินกิจกรรมทางสังคมที่ปราศจากการบังคับ มีส่วนร่วมต่อสังคมนอกเหนือจากการแสวงหากำไร เน้นความอยู่รอดของธุรกิจควบคู่ไปกับการสร้างคุณค่าด้านความรับผิดชอบต่อสังคมที่มาจากกระบวนการทุกส่วนภายในองค์กร



ปรัชญาองค์กร

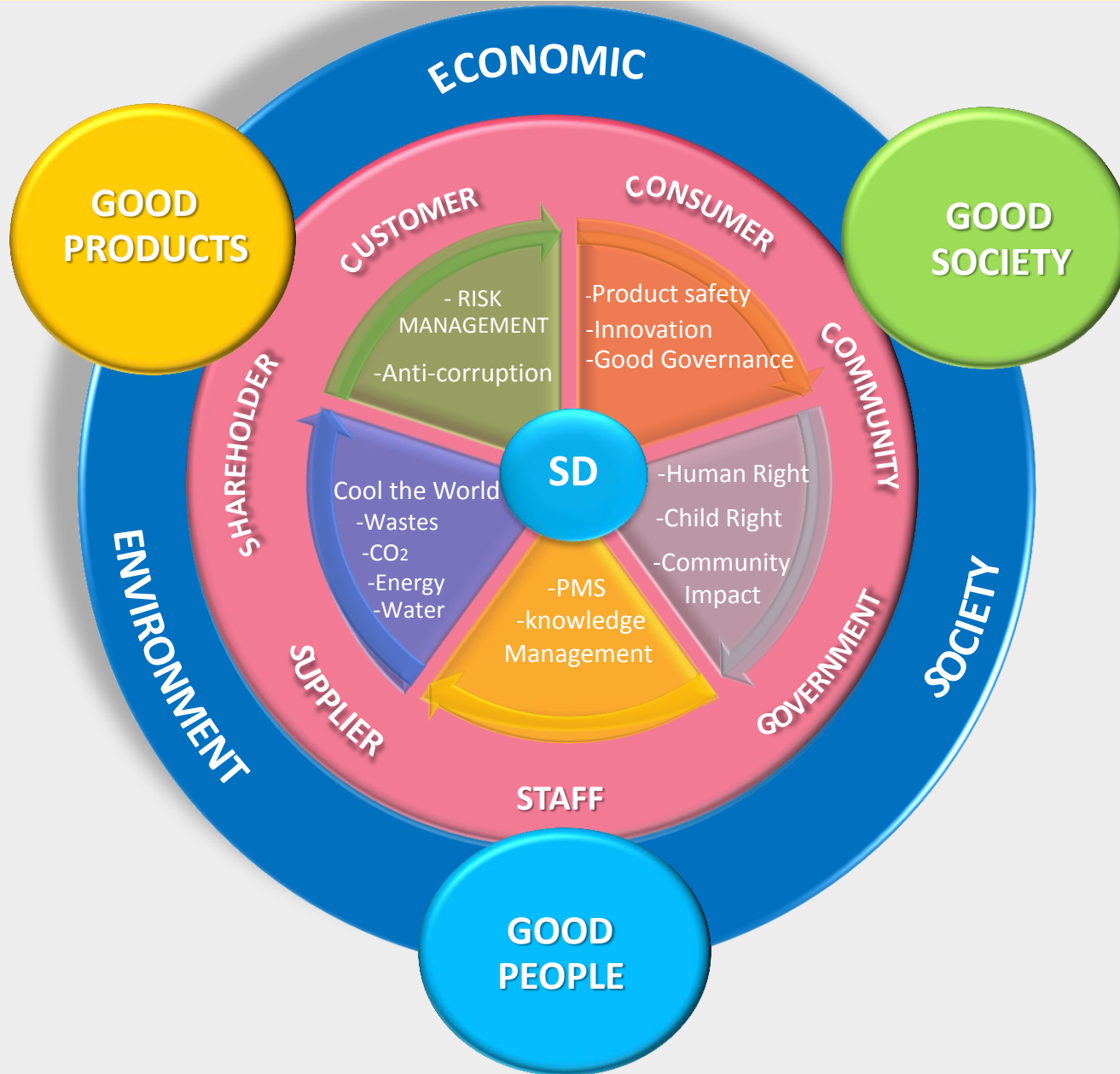
การสรรหา ...คัดเลือก...และพัฒนา
บุคลากร ให้เป็นคนดี และ คนเก่งของ
สังคม

การออกแบบ และพัฒนาผลิตภัณฑ์ ที่เป็น
นวัตกรรมใหม่ ๆ ด้านความสวย ความ
งามที่สามารถตอบโจทย์ความต้องการ
ของลูกค้า

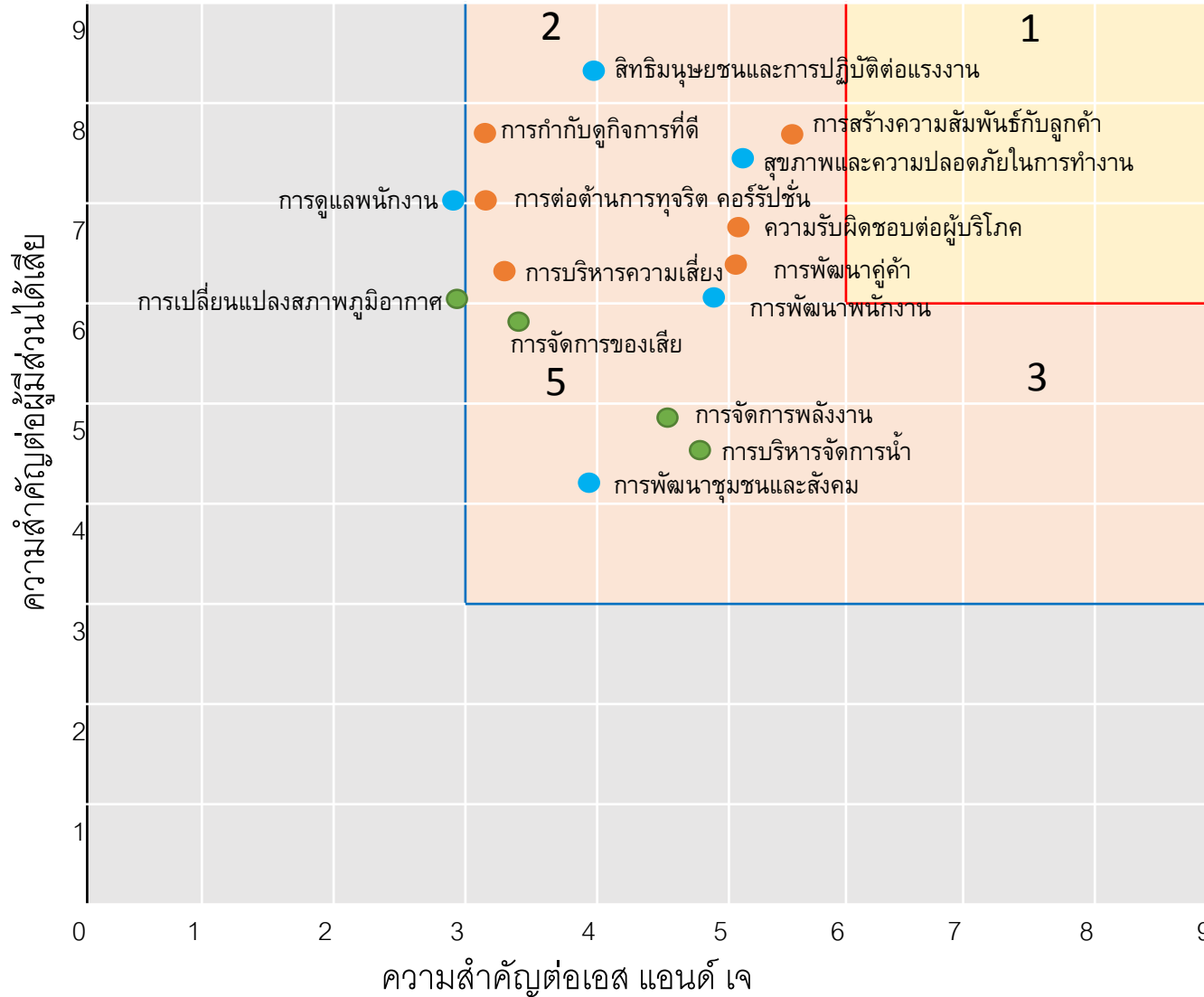


สร้างบรรยากาศการอยู่ร่วมกันของชุมชนและบริษัท ให้สามารถอยู่ร่วมกันอย่างมีความสุข

กลยุทธ์การพัฒนาอย่างยั่งยืน



ประเด็นการพัฒนาอย่างยั่งยืน



ด้านเศรษฐกิจ

1. การสร้างความสัมพันธ์กับลูกค้า
2. ความรับผิดชอบต่อผู้บริโภค
3. การร่วมพัฒนาคุณค่า
4. การกำกับดูแลกิจการที่ดี
5. การบริหารความเสี่ยง
6. การต่อต้านการทุจริต คอร์รัปชัน

ด้านสังคม

1. สิทธิมนุษยชนและการปฏิบัติต่อแรงงาน.
2. สุขภาพและความปลอดภัยในการทำงาน
3. การดูแลพนักงาน
4. การพัฒนาพนักงาน
5. การพัฒนาชุมชนและสังคม

ด้านสิ่งแวดล้อม

1. การบริหารจัดการน้ำ
2. การจัดการพลังงาน
3. การจัดการของเสีย
4. การลดการปล่อย CO₂

Objective

Strategy

Indicator

เศรษฐกิจ

ธุรกิจเติบโต



1. การพัฒนาความสัมพันธ์กับลูกค้า
2. ความรับผิดชอบต่อบริโภค
3. การพัฒนาคุณค่า
4. การกำกับธุรกิจการที่ดี
5. การบริหารความเสี่ยง
6. การต่อต้านการทุจริตคอร์รัปชั่น

1. ยอดขาย 4508 ล้านบาท
2. นวัตกรรมใหม่ๆ > 2200 รายการ/ปี
3. ความพึงพอใจลูกค้าเฉลี่ย 84%

สังคม

สังคมเป็นสุข



1. สิทธิมนุษยชนและการปฏิบัติต่อแรงงาน
2. สุขภาพและความปลอดภัยในการทำงาน
3. การดูแลพนักงาน
4. การพัฒนาพนักงาน
5. การพัฒนาชุมชนและสังคม

1. ชม.การฝึกอบรมเฉลี่ย 29ชม./คน/ปี
2. การบาดเจ็บถึงขั้นหยุดงานลดลง จาก 5 ราย เหลือ 1 ราย
3. รายได้ชุมชนเพิ่มขึ้น > 8000 บาท/ปี
4. ผู้ป่วยมะเร็งได้รับการฟื้นฟูจิตใจ > 145 คน/ปี

สิ่งแวดล้อม

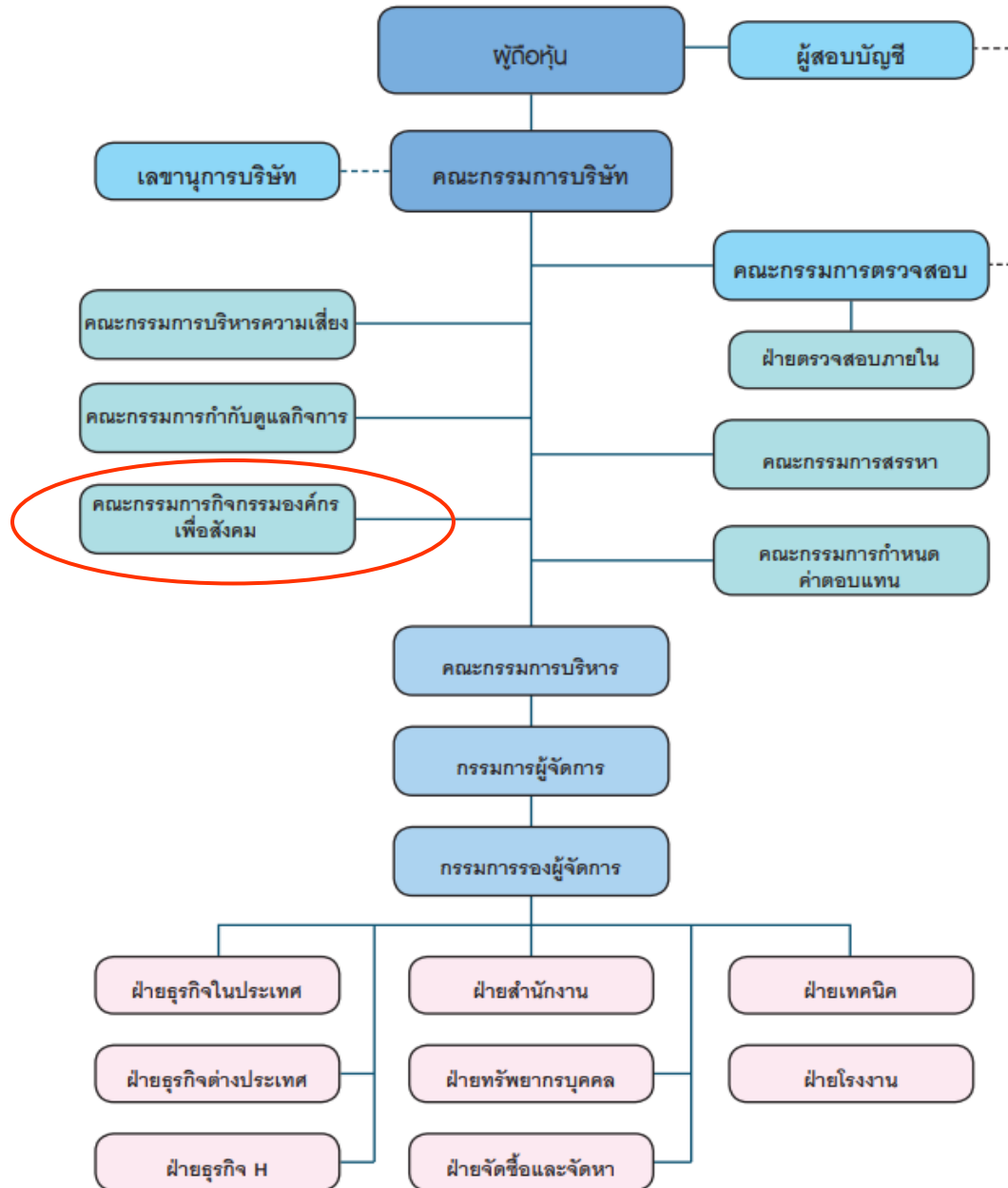
ลดโลกร้อน



1. การบริหารจัดการน้ำ
2. การจัดการพลังงาน
3. การจัดการขยะ/ของเสีย
4. การลดการปล่อย CO₂

1. ลดปริมาณการใช้น้ำ 11%
2. อนุรักษ์พลังงานได้ 6,625,310 บาท
3. ลดปริมาณขยะกากอุตสาหกรรม 11%
4. ลดการปล่อย CO₂ 6,604 Ton CO₂

โครงสร้างการจัดการด้านความยั่งยืนขององค์กร



โครงสร้างคณะกรรมการกิจกรรมองค์กรเพื่อสังคม (CSR)

กรรมการผู้จัดการ

นายธีระศักดิ์ วิภิตเตสรชรั



บทบาทของผู้นำองค์กรและผู้บริหารระดับสูงในการขับเคลื่อนการดำเนินธุรกิจอย่างยั่งยืน

ประธานกรรมการ CSR

ศ.ดร.ภญ. มาลิน จุลศิริ

คณะกรรมการกิจกรรมองค์กร
เพื่อสังคม

พล.ร.อ.อภิชาติ เพ็งศรีทอง	อุปลัมภากุล
นางทองสุข	ศรีสุรางค์
นางรุจาภา	ตันติโกวิท
นางชญ์นันทน์	แสงวิเชียร
นส.ทัตทรวง	โพธิ์นิมิตร
นส.เยาวลักษณ์	

คณะอนุกรรมการกิจกรรม
องค์กรเพื่อสังคม

1. จัดตั้งคณะกรรมการด้านความรับผิดชอบต่อสังคมทั้งในเชิงนโยบายและเชิงปฏิบัติ
2. กำหนดวิสัยทัศน์และประกาศนโยบายในการดำเนินกิจกรรมด้านความรับผิดชอบต่อสังคมให้มีความสอดคล้องกับกลยุทธ์ของการดำเนินธุรกิจอย่างยั่งยืน
3. ส่งเสริมและสนับสนุนการดำเนินกิจกรรมด้านความรับผิดชอบต่อสังคมทั้งในด้านงบประมาณและบุคลากร
4. ติดตามผลการดำเนินงานผ่านคณะกรรมการนโยบายและคณะอนุกรรมการย่อย
5. ผลักดันแนวคิดความรับผิดชอบต่อสังคมให้อยู่ในกระบวนการทำงานขององค์กร
6. จัดให้มีการนำเสนอผลงานด้านความรับผิดชอบต่อสังคมแก่บริษัทต่าง ๆ ในเครือ



หน้าที่และความรับผิดชอบของคณะกรรมการกิจกรรมองค์กรเพื่อสังคม

1. กำหนดนโยบายและวางกรอบการดำเนินงานด้านกิจกรรมองค์กรเพื่อสังคมของบริษัท
2. พิจารณากลับกรองกิจกรรมและนโยบายเพื่อสังคมและสิ่งแวดล้อมของบริษัทเพื่อนำเสนอต่อคณะกรรมการ
3. พิจารณาและให้ความเห็นชอบกลยุทธ์และกิจกรรมต่างๆของบริษัทเพื่อให้บรรลุเป้าหมาย ตามนโยบายด้านสังคมและสิ่งแวดล้อม
4. พิจารณากลับกรองแผนงานและงบประมาณประจำปีสำหรับการดำเนินการด้านสังคมและสิ่งแวดล้อม เพื่อนำเสนอต่อคณะกรรมการบริหารและคณะกรรมการบริษัท
5. พิจารณาและติดตามความก้าวหน้าการดำเนินงานด้านสังคมและสิ่งแวดล้อมและประเมินผลสำเร็จ รวมทั้งคุณภาพของโครงการ
6. เสนอแนะข้อกำหนดเกี่ยวกับนโยบายการกำกับดูแลกิจการ และจริยธรรมในการดำเนินธุรกิจของบริษัท รวมถึงจรรยาบรรณพนักงานของบริษัท

หน้าที่และความรับผิดชอบของคณะกรรมการกิจกรรมองค์กรเพื่อสังคม

ฝ่ายวิชาการ

1. ศึกษา ค้นคว้า และกำหนดแนวทางการดำเนินกิจกรรมเพื่อสังคมอย่างยั่งยืนให้ทันสมัยอยู่เสมอ
2. จัดทำเอกสารรายงานการดำเนินกิจกรรมเพื่อสังคมอย่างยั่งยืนในแต่ละปีเพื่อนำเสนอต่อตลาดหลักทรัพย์
3. จัดอบรมเพื่อถ่ายทอดความรู้ใหม่ ๆ ให้กับคณะทำงานเกี่ยวกับการดำเนินกิจกรรมเพื่อสังคม
4. จัดประชุมคณะทำงานของแต่ละฝ่ายเพื่อติดตามความคืบหน้าการดำเนินกิจกรรมในแต่ละเดือน

ฝ่ายกิจกรรม

1. สานเสวนากับผู้มีส่วนได้ส่วนเสียที่เกี่ยวข้องเพื่อหาข้อมูลและผลกระทบในการดำเนินธุรกิจขององค์กร
2. กำหนดแนวทางการดำเนินกิจกรรมที่ดำเนินถึงผลกระทบทั้งทางบวกและลบที่อาจส่งผลกระทบต่อองค์กร
3. กำหนดแผนงานและงบประมาณในการดำเนินกิจกรรมที่รับผิดชอบในแต่ละปี
4. วางแผนและดำเนินกิจกรรมที่ได้รับความคิดเห็นชอบจากคณะกรรมการเชิงนโยบายให้เป็นไปตามแผนที่กำหนด
5. ประเมินผลความสำเร็จของโครงการทั้งในด้านปริมาณและคุณภาพ
6. สรุปผลโครงการหรือกิจกรรมที่ดำเนินการเพื่อรายงานต่อคณะกรรมการนโยบาย

ฝ่ายประชาสัมพันธ์

1. ประสานงานกับฝ่ายต่าง ๆ ในคณะทำงานเพื่อวางแผนการประชาสัมพันธ์การดำเนินกิจกรรมเพื่อสังคมอย่างยั่งยืน
2. เผยแพร่และประชาสัมพันธ์กิจกรรมเพื่อสังคมให้ผู้มีส่วนได้ส่วนเสียทั้งภายในและภายนอกองค์กรรับทราบในรูปแบบต่าง ๆ อย่างเพียงพอและเหมาะสม
3. จัดทำสื่อรวบรวมกิจกรรมเพื่อสังคมเพื่อนำเสนอต่อลูกค้าและรายงานต่อตลาดหลักทรัพย์ประจำปี

2. แนวทางการเสริมสร้างวัฒนธรรมด้านบรรษัทภิบาลในองค์กร



2. แนวทางการเสริมสร้างวัฒนธรรมด้านบรรษัทภิบาลในองค์กร

การจัดตั้ง
คณะกรรมการชุดย่อย



คณะกรรมการชุดย่อยในการสนับสนุนให้เกิดการปฏิบัติงานเพื่อเสริมสร้างวัฒนธรรมด้านบรรษัทภิบาลที่ดี

2. แนวทางการเสริมสร้างวัฒนธรรมด้านบรรษัทภิบาลในองค์กร

การสร้างจิตสำนึก
การกำกับดูแลกิจการที่ดี

เครื่องมือที่ใช้

- 1.การจัดทำคู่มือด้านจริยธรรม /จรรยาบรรณ
- 2.การจัดอบรม /การประชุมพิเศษ
- 3.ระบบการตรวจประเมินภายใน
- 4.ระบบการตรวจประเมินของบริษัท ภายนอก

สิทธิของผู้ถือหุ้น

การปฏิบัติต่อผู้ถือหุ้นอย่างเท่าเทียม

การคำนึงถึงบทบาทผู้มีส่วนได้ส่วนเสีย

การเปิดเผยข้อมูลความโปร่งใส

ความรับผิดชอบของคณะกรรมการบริษัท

ผลักดันเข้าสู่ภารกิจงานประจำวัน



การประเมินผลการสร้างวัฒนธรรมบรรษัทภิบาลในองค์กร

- ผลการประเมินการกำกับดูแลกิจการบริษัทจดทะเบียนประจำปี 2558 บริษัทฯ ได้คะแนนเฉลี่ย 83 % อยู่ในระดับ “ ดีมาก ”
- ผลประเมินคุณภาพการประชุมผู้ถือหุ้นสามัญประจำปี (AGM) 2560 (จากสมาคมส่งเสริมผู้ลงทุนไทย) บริษัทฯ ได้ 100 คะแนนเต็ม อยู่ในระดับ “ ดีเลิศ ”
- บริษัทได้รับรางวัล ESG 100 ต่อเนื่อง 3ปี (ปี 2557-2559)
- บริษัทได้รับรางวัล “ หุ่นยั่งยืน ” ต่อเนื่อง 2ปี (ปี 2558-2559)

3.แนวทางการดำเนินงานรับผิดชอบต่อสังคมและความยั่งยืนขององค์กรที่ เชื่อมโยงกับกระบวนการธุรกิจ

พนักงาน

- 1.อุบัติเหตุถึงขั้นหยุดงาน ผล จาก 5ราย เหลือ 1ราย
- 2.พนักงาน >50% ได้รับการอบรม > 6ชม.ต่อคน/ปี ผล 29 ชม./คน/ปี
- 3.ข้อร้องเรียน/กรณีพิพาทด้านแรงงานและจากการละเมิดสิทธิมนุษยชน ผล 0

ผลิตภัณฑ์/บริการ

- 1.คะแนนประเมินความพึงพอใจลูกค้า > 85% ผล 84%
- 2.ความพึงพอใจในการตอบสนองต่อข้อร้องเรียนของผู้บริโภค > 85% ผล 90%
- 3.โครงการพัฒนาคู่ค้า 1 โครงการ ผล 2 โครงการ/ปี
- 4.ข้อร้องเรียนเรื่องการทุจริต คอรัปชั่น ผล 0



สิ่งแวดล้อม

- 1.ลดปริมาณการใช้น้ำประปา 10 % ต่อปี ผล 11%
- 2.ลดการใช้ไฟฟ้า 15% ต่อปี ผล 27%
- 3.ลดปริมาณขยะกากอุตสาหกรรม 10% ผล 11%
- 4.ลดการปล่อย CO₂ 20% ผล 35%

3. พนักงาน

2. สิ่งแวดล้อม

4.ชุมชน สังคม

1. ผลิตภัณฑ์ /บริการ

ชุมชนสังคม

- 1.โครงการพัฒนาชุมชนและสังคม > 6โครงการ ผล 15โครงการ
- 2.เยาวชนเข้าค่ายคุณธรรมจริยธรรม >800 คน ผล 1000 คน
- 3.ช้างและสัตว์ได้รับการดูแลรักษา >500ตัว ผล 900 ตัว



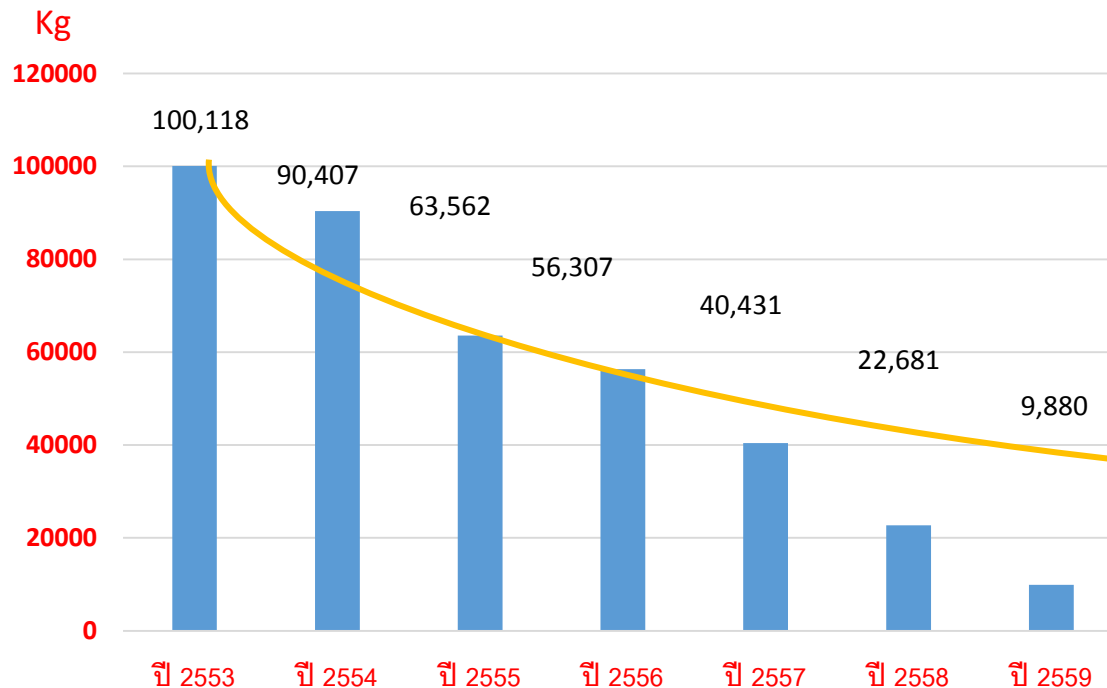
3.แนวทางการดำเนินความรับผิดชอบต่อสังคมและความยั่งยืนขององค์กรที่ เชื่อมโยงกับกระบวนการธุรกิจ

ผลิตภัณฑ์/
บริการ

นโยบาย

การออกแบบและพัฒนาสินค้า/ผลิตภัณฑ์ ที่เป็นนวัตกรรมใหม่ ๆ ด้านความสวย ความงาม ที่สามารถตอบโจทย์ความต้องการของลูกค้าและผู้บริโภค **ด้วยจิตสำนึกของความรับผิดชอบต่อสังคม/สิ่งแวดล้อม**

ลดและหลีกเลี่ยงการใช้สารเคมีอันตรายในผลิตภัณฑ์เครื่องสำอาง โดยการพัฒนาคิดค้น และพัฒนาสูตรที่มาจากสารสกัดสมุนไพรธรรมชาติ



Natural Product

3. แนวทางการดำเนินความรับผิดชอบต่อสังคมและความยั่งยืนขององค์กรที่ เชื่อมโยงกับกระบวนการธุรกิจ

ผลิตภัณฑ์/
บริการ

การสร้างความสัมพันธ์กับลูกค้า

เอส แอนด์ เจฯ ปฏิบัติต่อลูกค้าตามนโยบายและจรรยาบรรณธุรกิจโดยคำนึงถึงความต้องการของลูกค้าเป็นสำคัญ **ทั้งในด้าน**
กระบวนการทางธุรกิจและความรับผิดชอบต่อสังคม ผ่านแนวคิด PPIC

Passion

Pride

Integrity

Confidence



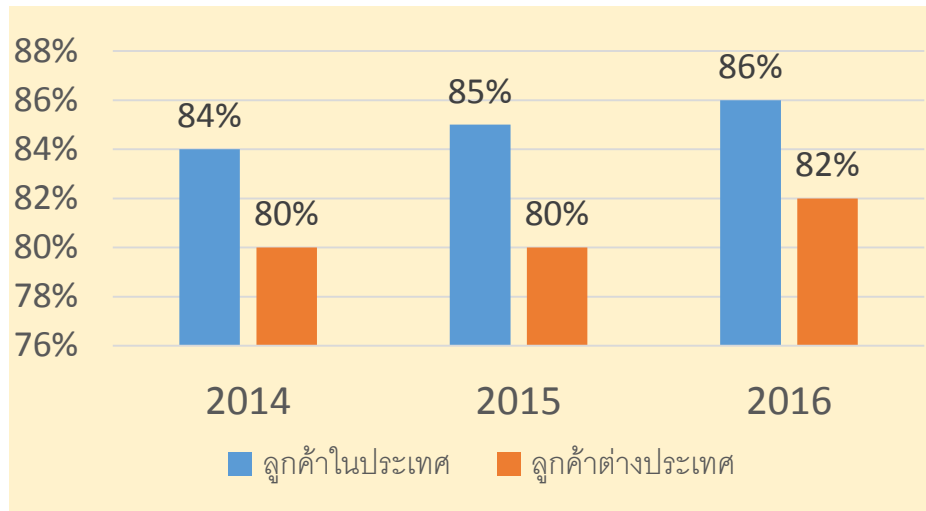
ร่วมกับลูกค้าบริจาคและเลี้ยงอาหารกลางวัน
สถานคุ้มครองคนไร้ที่พึ่ง จังหวัดสระบุรี



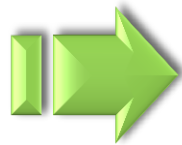
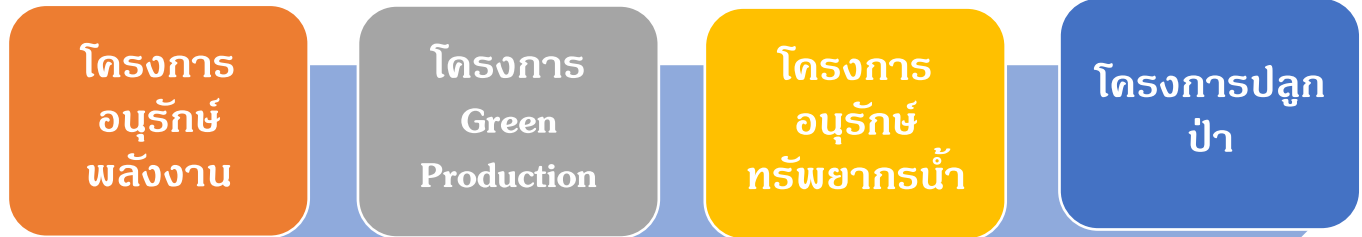
ร่วมกับลูกค้าสนับสนุนการสร้างห้องเรียน
ให้เด็กชาวเขา จ.เชียงใหม่

3.แนวทางการดำเนินความรับผิดชอบต่อสังคมและความยั่งยืนขององค์กรที่ เชื่อมโยงกับกระบวนการธุรกิจ

ระดับความพึงพอใจของลูกค้า



สิ่งแวดล้อม



- อนุรักษ์พลังงาน 6,625,310 บาท
- ลดปริมาณขยะกากอุตสาหกรรม 11%
- ลดปริมาณการใช้น้ำ 11%
- ลดการปล่อย CO₂ ได้ 6,604 Ton CO₂



3.แนวทางการดำเนินความรับผิดชอบต่อสังคมและความยั่งยืนขององค์กรที่ เชื่อมโยงกับกระบวนการธุรกิจ

โครงการอนุรักษ์พลังงาน

บริษัทฯ เอส แอนด์ เจฯ ดำเนินการตาม พรบ.อนุรักษ์พลังงาน มีการจัดทำมาตรการต่าง ๆ เพื่อทำให้เกิดการใช้พลังงานอย่างคุ้มค่าและมีประสิทธิภาพ

ร.ก.	โครงการ	หน่วย	ลดพลังงาน		Cost Saving (บาท/ปี)	
			เป้าหมาย	ผลที่ได้	เป้าหมาย	ผลที่ได้
1	ลดการใช้พลังงานไฟฟ้า	kwh / ปี	550,000	758,544	2,475,000	3,413,447
2	การนำพลังงานจาก Solar cell มาทดแทนการพลังงานใช้ไฟฟ้า	kwh / ปี	8,000	360	36,000	1,619
3	การลดการใช้ Steam จากการผลิต ปรับแรงดัน ปรับเปลี่ยนอุปกรณ์	ton / ปี	100	428	100,000	422,435
4	การลดค่าไฟฟ้าจากการปรับการเปิด-ปิดใช้ Air condition	kwh / ปี	50,000	3,631	225,000	24,343
5	การควบคุมการปิด-เปิดระบบ UT ตามระยะเวลาใช้งานจริง	kwh / ปี	67,000	405,614	300,000	715,869
รวม			675,100	1,168,577	3,136,000	4,577,713

3.แนวทางการดำเนินความรับผิดชอบต่อสังคมและความยั่งยืนขององค์กรที่ เชื่อมโยงกับกระบวนการธุรกิจ

โครงการ Green Production

บริษัทฯ มีนโยบายการปรับปรุงกระบวนการทำงานให้เกิดปริมาณกากขยะอุตสาหกรรมน้อยที่สุด โดยริเริ่มให้มีโครงการ Green Production ขึ้น เพื่อแสดงให้เห็นถึงความรับผิดชอบต่อการใช้ทรัพยากรอย่างคุ้มค่า ซึ่งจะเห็นได้จากปี 2555 เป็นต้นมา จนถึงปี 2559 ปริมาณขยะอุตสาหกรรมในโรงงานมีปริมาณลดลงอย่างต่อเนื่อง

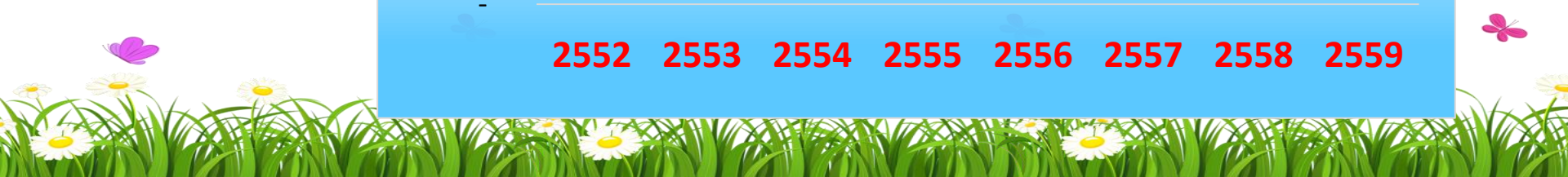
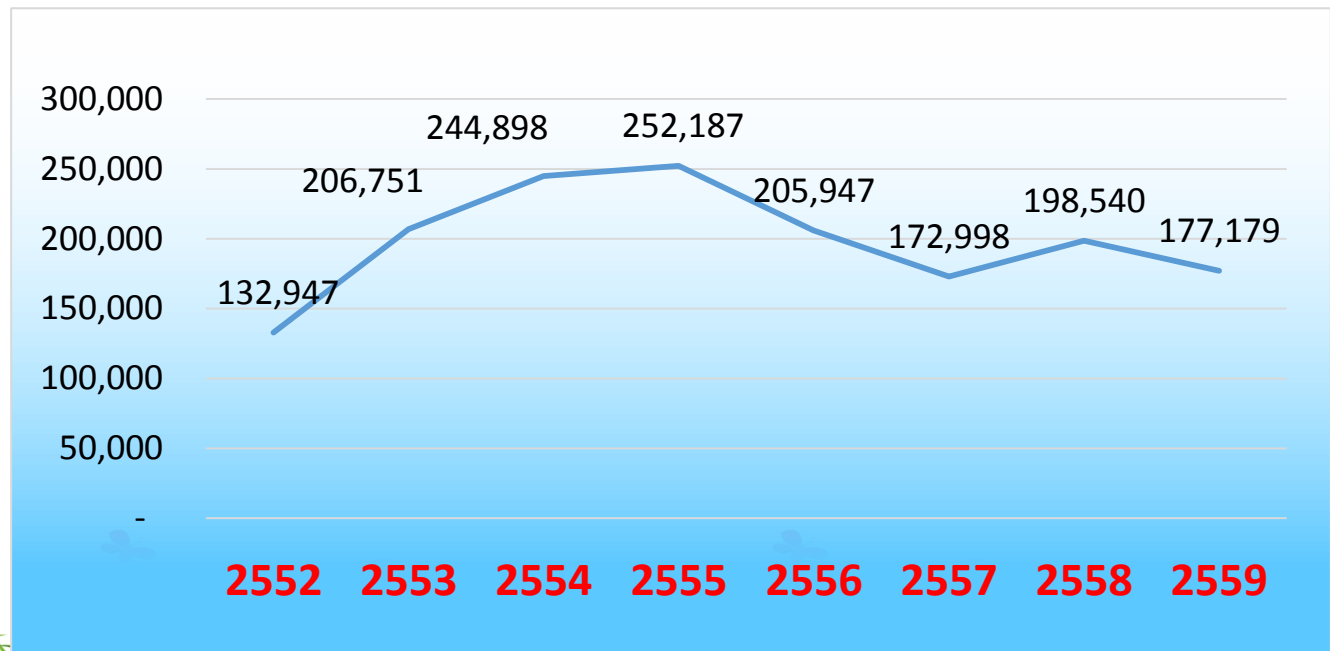


3. แนวทางการดำเนินความรับผิดชอบต่อสังคมและความยั่งยืนขององค์กรที่ เชื่อมโยงกับกระบวนการธุรกิจ

โครงการอนุรักษ์ทรัพยากรน้ำ

ปริมาณน้ำประปาที่ใช้ลดลง จาก
ปี 2558 จำนวน 21,361 ลบ.ม
(11%)

กราฟแสดงปริมาณน้ำที่ใช้ในการผลิต ปี 2552 - 2559



3. แนวทางการดำเนินความรับผิดชอบต่อสังคมและความยั่งยืนขององค์กรที่ เชื่อมโยงกับกระบวนการธุรกิจ

โครงการปลูกป่า

วัตถุประสงค์ : ช่วยทดแทนปริมาณการปล่อย CO2 อันเกิดจากระบบการผลิตซึ่งส่งผลกระทบต่อ
สภาวะโลกร้อน

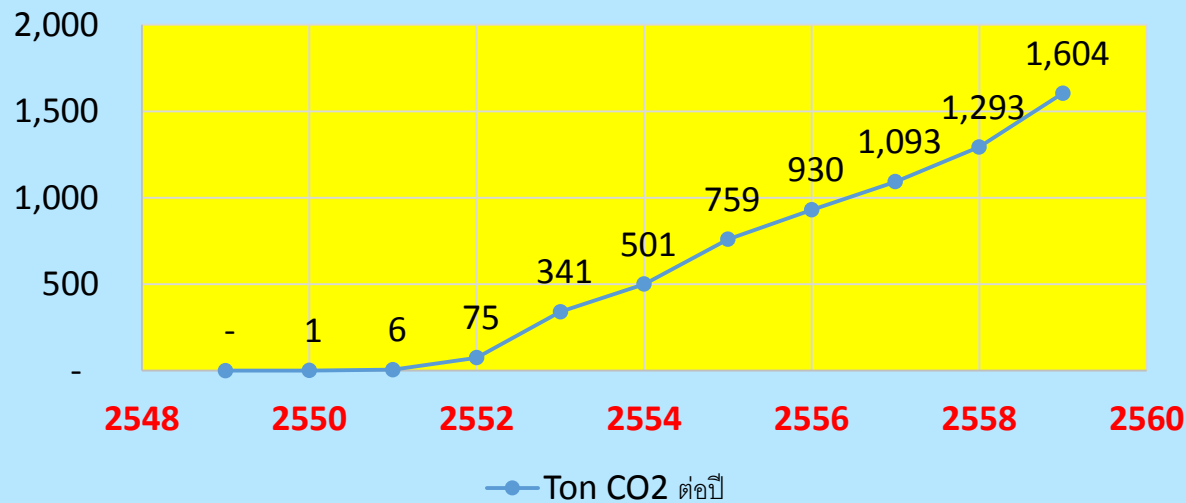
➤ เป้าหมายปลูกป่าครบ 100,000 ต้น ภายในปี 2560

➤ ผลที่ได้ ปลูกครบ 100,340 ต้น ภายในปี 2559

ช่วยลดก๊าซคาร์บอนไดออกไซด์ 1,604 TON CO2



ปริมาณก๊าซคาร์บอนไดออกไซด์ที่ถูกดูดซับจากการปลูกต้นไม้



3. แนวทางการดำเนินความรับผิดชอบต่อสังคมและความยั่งยืนขององค์กรที่ เชื่อมโยงกับกระบวนการธุรกิจ

พนักงาน

HR Vision

ทุนมนุษย์ที่มีขีดความสามารถ (ความรู้, ทักษะและพฤติกรรม) ในการปฏิบัติงาน และพร้อมก้าวทันความเปลี่ยนแปลงของธุรกิจ

Goal

1. พัฒนาขีดความสามารถของบุคลากรให้สามารถตอบสนองต่อธุรกิจ

2. พัฒนาระบบบริหารและพัฒนาทรัพยากรบุคคลให้มีประสิทธิภาพ

3. สร้างขวัญกำลังใจในการปฏิบัติงานเพื่อความเป็นหุ้นส่วน

Development
People

A1 การกำหนดสมรรถนะการปฏิบัติงานให้สอดคล้องกับธุรกิจ

A2 การพัฒนาระบบการประเมินผลการปฏิบัติงาน

People
system

B1 การวางแผนทรัพยากรบุคคลให้เหมาะสมกับธุรกิจ

B2 การพัฒนาขีดความสามารถของทรัพยากรบุคคล

B3 การประกันคุณภาพทรัพยากรบุคคล

Morale

C1 การพัฒนาความก้าวหน้าในสายงาน

C2 การพัฒนาระบบสวัสดิการและค่าตอบแทน

C3 การสร้างความผูกพันของพนักงาน

Mission

1. การมีส่วนร่วมในความสำเร็จของธุรกิจ

2. การพัฒนาระบบบริหารและพัฒนาทรัพยากรบุคคลให้ตอบสนองต่อสภาพแวดล้อมขององค์กรที่เปลี่ยนแปลง

3. การส่งเสริมและสร้างความสุขในการทำงาน

3.แนวทางการดำเนินงานความรับผิดชอบต่อสังคมและความยั่งยืนขององค์กรที่ เชื่อมโยงกับกระบวนการธุรกิจ

การพัฒนาบุคลากร

Human resource development

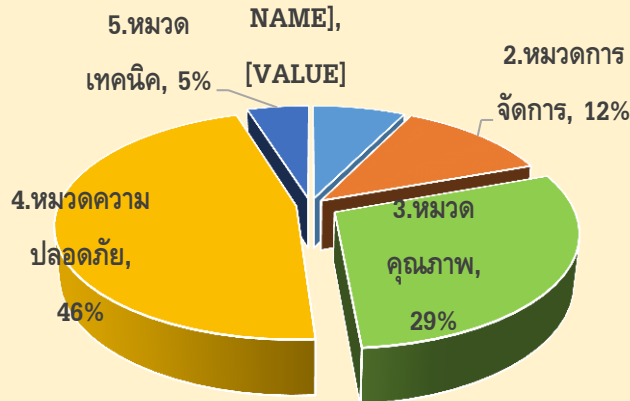
การฝึกอบรม
ประจำปี

การอบรม
ภายนอก

การอบรม
OJT

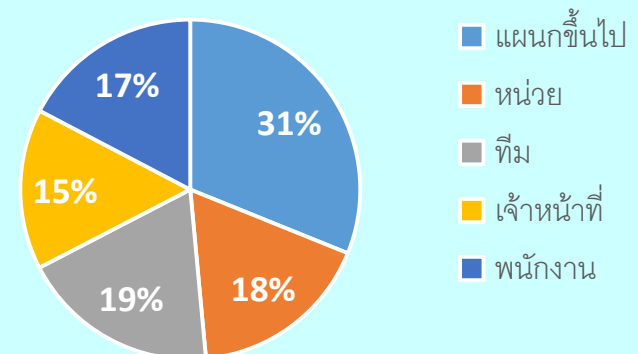
เอส แอนด์ เจ ๓ ให้ความสำคัญกับการพัฒนาทักษะและความรู้ความสามารถของพนักงานอย่างต่อเนื่อง ทั้งด้าน **soft side** และ **hard side** ทั้ง **Class room** และ **Non Class Room** ในรูปแบบต่างๆ ซึ่งสอดคล้องกับค่านิยม และ **Competency** ขององค์กร

กราฟแสดงสัดส่วนการอบรม แยกตามหมวด
[CATEGORY]



จำนวนชั่วโมงฝึกอบรมเฉลี่ย 29 ชม./คน/ปี

ปี 2559



3.แนวทางการดำเนินความรับผิดชอบต่อสังคมและความยั่งยืนขององค์กรที่ เชื่อมโยงกับกระบวนการธุรกิจ

ด้านอาชีวอนามัยและความปลอดภัยในการทำงาน

เป้าหมายปี 2559

1. อุบัติเหตุถึงขั้นหยุดงาน <3 วัน สะสมต่อเนื่อง 366 วัน
2. ไม่เกิดการเจ็บป่วยเนื่องจากการทำงาน

Safety Talk

- การสื่อสารเกี่ยวกับขั้นตอนการทำงาน ให้เป็นไปด้วยความปลอดภัย

2559 1 ราย

2558 3 ราย

2557 0 ราย

2556 3 ราย

2555 4 ราย

Safety Week

- การจัดกิจกรรมสัปดาห์ความปลอดภัย เพื่อส่งเสริมความปลอดภัยในโรงงาน

Safety Training

- การอบรมให้ความรู้เกี่ยวกับความปลอดภัยเพื่อให้พนักงานหรือบุคลากรในองค์กรเกิดการเรียนรู้หรือเพิ่มพูนความรู้

Safety Patrol

- การตรวจตราเพื่อค้นหาสาเหตุของอันตรายต่าง ๆ ที่มีแนวโน้มที่จะก่อให้เกิดผลกระทบหรือมีความเสี่ยงต่อความปลอดภัยและอาชีวอนามัยของผู้ปฏิบัติงาน

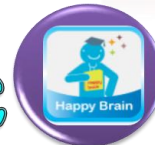


แนวทางการดำเนินความรับผิดชอบต่อสังคมและ ความยั่งยืนขององค์กรที่เชื่อมโยงกับกระบวนการธุรกิจ



S/i

HAPPY WORKPLACE



แนวทางการดำเนินความรับผิดชอบต่อสังคมและ ความยั่งยืนขององค์กรที่เชื่อมโยงกับกระบวนการธุรกิจ



โครงการด้านสิทธิเด็กและหลักการปฏิบัติทางธุรกิจ

ด้านสถานประกอบการ

ข้อ 2 ปัญหาแรงงานเด็ก บริษัทฯ สนับสนุนการจัดปัญหาแรงงานเด็กในการดำเนินธุรกิจของตนเองและมีนโยบายคัดเลือกคู่ค้าที่มีการดำเนินงานถึงสิทธิมนุษยชนและต่อต้านการใช้แรงงานเด็ก

ข้อ 3 คนงานที่เป็นเยาวชนพ่อแม่และผู้ดูแลเด็ก บริษัทฯ จัดงานที่เหมาะสมให้กับพนักงานหญิงตั้งครรภ์ และมอบเบี้ยนมแม่ให้กับพนักงานหลังคลอดบุตร

ด้านการตลาด

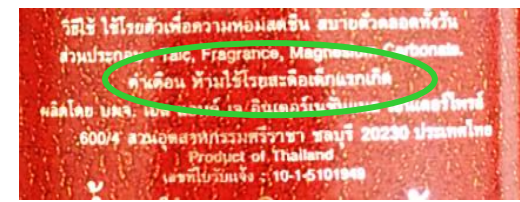
ข้อ 5 ผลิตภัณฑ์และบริการ

บริษัทฯ ให้ความสำคัญเกี่ยวกับการสร้างความเชื่อมั่นว่าผลิตภัณฑ์และบริการมีความปลอดภัย โดยเฉพาะการลดการใช้สารเคมีในผลิตภัณฑ์สำหรับเด็ก

ข้อ 6 การตลาดและโฆษณา

บริษัทฯ ใช้สื่อโฆษณาและการตลาดในทางที่เคารพ และส่งเสริมสิทธิเด็กโดยการไม่โฆษณาเกินจริง ไม่ใช้ภาพเด็กในการโฆษณาอย่างไม่เหมาะสม

การแสดงฉลากที่ถูกต้อง มีคำเตือนอย่างชัดเจนเพื่อให้ผู้บริโภคใช้งานอย่างถูกต้อง



3.แนวทางการดำเนินความรับผิดชอบต่อสังคมและความยั่งยืนขององค์กรที่ เชื่อมโยงกับกระบวนการธุรกิจ

โครงการผู้สูงอายุและข้อปฏิบัติทางธุรกิจ

การอบรม หัวข้อ
“ดำเนินชีวิตอย่างมีคุณค่า
ใช้เวลาอย่างมีคุณภาพ”



ข้อ 1.การจัดทำนโยบายและแผนงาน

วิสัยทัศน์ เป็นองค์กรที่มุ่งเน้นการมีส่วนร่วมในการพัฒนาและดูแลคุณภาพชีวิตของผู้สูงอายุ ทั้งภายในและภายนอกองค์กร

ข้อ 2.ทำให้มั่นใจว่าผลิตภัณฑ์และบริการได้รับการออกแบบและพัฒนาให้มีความเป็นมิตรกับผู้สูงอายุ

บริษัทฯ มีผลิตภัณฑ์ภายใต้โครงการ **Age society** เพื่อให้เกิดความมั่นใจของผู้สูงอายุที่เป็นเป็นเวชสำอางที่เกี่ยวข้องกับผู้สูงอายุ เช่นผลิตภัณฑ์ปกปิดผมขาว

ข้อ 3.เคารพและสนับสนุนสิทธิผู้สูงอายุในการดำเนินกิจกรรมทางธุรกิจและส่วนที่เกี่ยวข้องในห่วงโซ่ธุรกิจ

เปิดโอกาสให้ผู้สูงอายุสามารถทำงานต่อได้หลังครบเกษียณอายุและสำหรับผู้สูงอายุในระดับบริหารมีอำนาจในการตัดสินใจตามขอบเขตการปฏิบัติงานในหน้าที่ ที่ได้รับมอบหมาย

ข้อ 4.ทำให้มั่นใจว่าผู้สูงอายุได้รับสวัสดิภาพอาชีพและความปลอดภัยในสถานประกอบการและในกิจกรรมทางธุรกิจ

บริษัทฯ จัดให้มีการอบรมหลักสูตร “บริหารชีวิต พิชิตสุขภาพ” และ การตรวจสุขภาพเฉพาะทางประจำปี

แนวทางการดำเนินงานรับผิดชอบต่อสังคมและ ความยั่งยืนขององค์กรที่เชื่อมโยงกับกระบวนการธุรกิจ

ชุมชน
และ
สังคม

โครงการ Look Good Feel Better

เป้าหมาย

ครอบคลุมโรงพยาบาลมะเร็ง (ลำปาง, อุตรธานี, ลพบุรี, อุบลราชธานี)

วัตถุประสงค์

เพื่อฟื้นฟูและสร้างกำลังใจให้กับผู้ป่วยมะเร็ง



ลำดับที่	สถานที่	คะแนนความพึงพอใจ(%)
1	โรงพยาบาลมะเร็งลำปาง	98.46 %
2	โรงพยาบาลมะเร็งอุตรธานี	99.34 %
3	โรงพยาบาลมะเร็งลพบุรี	99.52 %
4	โรงพยาบาลมะเร็งอุบลราชธานี	94.69 %
	รวม	98%

ปี 2552 – ปี 2558	จำนวน	870 คน
ปี 2559- มิ.ย 2560	จำนวน	175 คน
	รวม	1,040 คน

ช่วยเหลือสัตว์

โครงการช้าง

“ช้างทิว ช้างปวย ผู้ช่วยคือ เอส แอนด์ เจ”

เป้าหมาย

โครงการคลินิกช้าง / โครงการอาหารช้าง ครอบคลุม 3 พื้นที่ ภายในปี 2560

วัตถุประสงค์

ลดปัญหาช้างชราที่เร่ร่อนและสัตว์ในชุมชนให้มีสุขภาพและการกินอยู่ที่ดีขึ้น

สร้างความสัมพันธ์อันดีกับลูกค้าต่างประเทศที่ให้ความสำคัญกับการอนุรักษ์ช้าง

โครงการโมบายสัตว์เคลื่อนที่

เป้าหมาย รักษาและฉีดวัคซีนสัตว์ >1000ตัว/ปี



แนวทางการดำเนินงานรับผิดชอบต่อสังคมและ ความยั่งยืนขององค์กรที่เชื่อมโยงกับกระบวนการธุรกิจ

โครงการสถานีอนามัยช้าง จ.กาญจนบุรี จ.สุโขทัย จ.ตาก

สร้างสถานีอนามัยช้าง กาญจนบุรี



ใกล้ชีวิตพังวาสนา

สร้างสถานีอนามัยช้าง สุโขทัย



โมบายสัตว์เคลื่อนที่



สร้างสถานีอนามัยช้าง ตาก



ออกหน่วยตรวจช้าง ตาก



โครงการสาธารณสุขเคลื่อนที่

วัตถุประสงค์

เพื่อส่งเสริมการมีสุขภาพที่ดีให้แก่ประชากรในชุมชน



โครงการโรงเรียนผู้สูงอายุ

วัตถุประสงค์

เพื่อเป็นแหล่งเรียนรู้ให้กับผู้สูงอายุในชุมชน



จำนวนผู้สูงอายุที่เข้าร่วมโครงการทั้งหมด...60...คน

แบ่งเป็น ชาย...5..คน หญิง....55...คน

แนวทางการดำเนินงานความรับผิดชอบต่อสังคมและ ความยั่งยืนขององค์กรที่เชื่อมโยงกับกระบวนการธุรกิจ

โครงการ พัฒนาทุนทางปัญญา

โครงการ “ห้องวิทยาศาสตร์ต้นแบบ” มุ่งเน้นการพัฒนาห้องเรียนและยกระดับมาตรฐานการเรียนการสอนวิชาวิทยาศาสตร์ให้มีความก้าวหน้าและสอดคล้องกับการเรียนการสอนในยุคปัจจุบัน และในปี 2560 ได้มีการขยายผล เกิดเป็น

โครงการ **Science on mobile**

โครงการห้องวิทยาศาสตร์ต้นแบบ

ปี 2559 โรงเรียนบ้านนา(ฟินวิทยาคม)

ปี 2560 โรงเรียนบริษัทไทยกลสิกรสงเคราะห์

ปี 2560

โครงการ **Science on mobile**



นโยบายบริหารความเสี่ยง



บริษัท เอสแอนด์เจ อินเตอร์เนชั่นแนล เอนเตอร์ไพรส์ จำกัด (มหาชน) มีความมุ่งมั่นให้องค์กรและธุรกิจมีการพัฒนาและเติบโตอย่างยั่งยืน จึงมีนโยบายการบริหารความเสี่ยง ดังนี้

1. กำหนดให้การบริหารความเสี่ยงเป็นส่วนหนึ่งของงานโดยให้พนักงานทุกระดับ ทุกหน่วยงานมีส่วนร่วมในการบริหารความเสี่ยงที่อาจเกิดขึ้น และมีผลกระทบต่อการทำงานของหน่วยงานและองค์กร

2. คณะกรรมการบริหารความเสี่ยง จะสนับสนุนและส่งเสริมการบริหารความเสี่ยงให้ประสบความสำเร็จ โดยจัดให้มีการให้ความรู้ในการประเมินและบริหารความเสี่ยง การกำหนดตัวชี้วัด จัดกิจกรรมส่งเสริมและติดตามผลการบริหารความเสี่ยง

3. ดำเนินการอย่างต่อเนื่องและให้การบริหารความเสี่ยงเป็นส่วนหนึ่งของวัฒนธรรมองค์กร

Emerging Risk

วิเคราะห์แนวโน้มความเสี่ยง	ผลกระทบ	มาตรการ/วิธีการลดความเสี่ยง
<ul style="list-style-type: none"> Trend ของผู้บริโภคเปลี่ยนแปลงตลอดเวลาเพียงข้ามวัน การส่งเสริมของภาครัฐเพื่อให้เกิด SMEs ด้านเครื่องสำอางใหม่ ๆ น้ำมันปาล์มมีแนวโน้มราคาเพิ่มสูงขึ้นอย่างต่อเนื่อง 	<ul style="list-style-type: none"> การพัฒนาผลิตภัณฑ์เพื่อตอบสนองความต้องการของลูกค้าที่โดนใจทั้งด้าน(คุณภาพ,ราคา) ยอดขายและกำไรของบริษัทไม่เป็นไปตามเป้าหมาย ต้นทุนการผลิตที่สูงขึ้น 	<ul style="list-style-type: none"> FLEXIBILITY ความยืดหยุ่นในการดำเนินธุรกิจ SPEED ปรับปรุงประสิทธิภาพและรักษาระดับความสามารถในการแข่งขันทั้งด้านราคาและคุณภาพ INNOVATION พัฒนานวัตกรรมใหม่ ๆ เพื่อตอบโจทย์ความต้องการของลูกค้าในแต่ละระดับอย่างทันเวลา ขยายฐานลูกค้ารายใหม่ที่มีศักยภาพและมียอดสั่งซื้อสูงทั้งภายในและต่างประเทศ ทดลองใช้โกโก้แทนน้ำมันปาล์ม (อยู่ระหว่างการทดลอง) การเฝ้าระวังตรวจสอบราคาและต้นทุนไว้ในปริมาณที่เหมาะสม



การบริหารจัดการห่วงโซ่อุปทาน

บริษัท เอส แอนด์ เจ ให้ความสำคัญกับกระบวนการดำเนินธุรกิจตลอดห่วงโซ่อุปทาน ที่สร้างผลกระทบทั้งในเชิงเศรษฐกิจ สังคม และสิ่งแวดล้อม เพื่อให้บริษัทฯ สามารถมองเห็นถึงผลกระทบในทุกมิติ ทั้งผลกระทบในเชิงลบที่เป็นความเสี่ยง และผลกระทบในเชิงบวก ซึ่งหมายถึงโอกาสทางธุรกิจ



การจัดซื้อสีเขียว

การจัดซื้อ จัดจ้าง
บริการที่เป็นมิตรกับ
สิ่งแวดล้อม โดย
คำนึงถึงสิทธิมนุษยชน
ตลอดจนการใช้
แรงงานเด็ก

การออกแบบสีเขียว

การออกแบบบรรจุ
ภัณฑ์ / ผลิตภัณฑ์ที่
คำนึงถึงสิ่งแวดล้อม
เช่น การลดการใช้
สารเคมี และใช้สารสกัด
จากธรรมชาติทดแทน

การผลิตสีเขียว

การปรับปรุง
กระบวนการผลิตเพื่อ
ลดผลกระทบต่อ
สิ่งแวดล้อม เช่น
โครงการ Green
production

การขนส่งสีเขียว

การพัฒนาการขนส่ง
เพื่อลดการใช้พลังงาน
และลดการเกิดก๊าซ
เรือนกระจก

การตลาดสีเขียว

การพัฒนาผลิตภัณฑ์ที่
ปลอดภัยเป็นมิตรกับ
สิ่งแวดล้อม รวมถึงการ
ทำการตลาดอย่างเป็น
ธรรมเพื่อให้ลูกค้า /
ผู้บริโภค เกิดความมั่นใจ



แนวทางการบริหารงานจัดซื้อจัดจ้าง

สร้างความเข้าใจถึงความต้องการของลูกค้า

- ทราบความต้องการของลูกค้า ในด้านผลิตภัณฑ์
- ทราบข้อกำหนดและคุณสมบัติต่าง ๆ ได้แก่ ISO, COA, MSDS เพื่อสามารถนำไปพิจารณาความเหมาะสมของลูกค้าและข้อกำหนดที่ต้องปฏิบัติในการดำเนินงาน

การถ่ายทอดส่งต่อความต้องการไปยังผู้ค้า

- การถ่ายทอดประสบการณ์ / ความรู้ที่เป็นข้อมูลความต้องการของลูกค้า ที่จะต้องส่งให้ผู้ค้าอย่างถูกต้องและชัดเจนเพื่อให้เกิดความเข้าใจที่ตรงกัน

พัฒนาเกณฑ์การคัดเลือกและประเมินผู้ค้า

- มีมาตรฐานและขั้นตอนในการเลือกและประเมินผู้ค้าตลอดจนการตรวจสอบผู้ค้าและผู้ให้บริการ ซึ่งนอกจากด้านคุณภาพ การส่งมอบ และราคา **รวมถึงการประเมินในเรื่องของสังคมและสิ่งแวดล้อม**
- มีการแลกเปลี่ยนและศึกษาร่วมกันในด้านองค์ความรู้เรื่อง ระบบคุณภาพ และสื่อสารผลการประเมินให้ผู้ค้าทราบ

วัตถุดิบ/บรรจุภัณฑ์ที่
กระทบกับสิ่งแวดล้อม

สรรหาพันธมิตร/เครือข่ายในการจัดหาวัตถุดิบ/
บรรจุภัณฑ์ที่เป็นมิตรกับสิ่งแวดล้อม

การส่งเสริมและร่วมพัฒนากับคู่ค้าเพื่อเพิ่มศักยภาพ

1. การร่วมกันพัฒนาหาบรรจุภัณฑ์ทดแทนหรือรีไซเคิลเพื่อลดปริมาณการใช้
เม็ดพลาสติกถดถ
2. การส่งเสริมและเลือกใช้วัตถุดิบในสิ่งพิมพ์ โดยใช้กระดาษ FSC
(Forest Stewardship Council)
3. การประชุมร่วมและหาแนวทางในการลดปริมาณการ REJECT
สินค้าให้น้อยลง
4. การให้ความรู้เรื่องนวัตกรรมใหม่ๆ ของระบบการพิมพ์
เพื่อเพิ่มประสิทธิภาพในการทำงาน

KMA ECO BLOOMING (เทอเอ็มเอ อีโค่ บลูมิง)



การร่วมพัฒนาคู่ค้าเพื่อแก้ไขปัญหาคุณภาพสินค้า

ปัญหา....เรื่องฝุ่นและเส้นใยที่มากับบรรจุภัณฑ์

ให้คำแนะนำในการปรับปรุงกระบวนการทำงาน อุปกรณ์ และ สภาพพื้นที่ที่ใช้ในการทำงาน

ก่อนปรับปรุง



หลังปรับปรุง



ผลที่ได้ ไม่พบปัญหาเรื่องฝุ่นจากการนำบรรจุภัณฑ์มาใช้



ด้านการพัฒนานวัตกรรมทางธุรกิจและสังคม

นโยบายการพัฒนานวัตกรรมทางธุรกิจและสังคม

การออกแบบ และพัฒนาสินค้า/ผลิตภัณฑ์ ที่เป็นนวัตกรรมใหม่ ๆ ด้านความสวย ความงาม ที่สามารถตอบโจทย์ความต้องการของลูกค้าด้วยจิตสำนึกของความรับผิดชอบต่อสังคม/สิ่งแวดล้อม



กระบวนการส่งเสริมให้เกิดนวัตกรรมภายในองค์กร

- โครงการ Small Group Activity หรือระบบข้อเสนอแนะ (Suggestion)
- โครงการ KM และ การประกวดนวัตกรรมทั้งในและนอกองค์กร

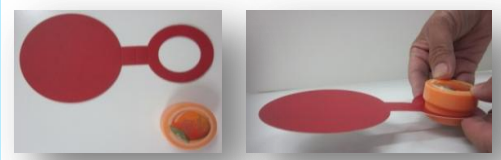
กระบวนการส่งเสริมให้เกิดนวัตกรรมภายในองค์กร

- โครงการ **Small Group Activity** หรือระบบข้อเสนอแนะ (Suggestion) ช่วยเป็นกลไกในการสร้างนวัตกรรมจากพนักงานในระดับปฏิบัติการ ด้วยกระบวนการคิดเชิงสร้างสรรค์เพื่อให้เกิดนวัตกรรมใหม่ๆ ในองค์กร



ข้อเสนอแนะ : แพนก Gift Set
เรื่อง : จัดทำไกดต์ช่วยในการเสียบ lip
เจ้าของผลงาน : น.ส.จันทร์เพ็ญ สอนไถ่แก้ว

สภาพปัจจุบันหรือปัญหาที่พบ **Card หัก**



บรรจุกระปุก lip ลงบน Card Fitment โดยดึงจาก Card ขึ้น



รายละเอียดการปรับปรุง

แกน OPP



1. นำแกน OPP ที่เหลือใช้และแผ่นฟิวเจอร์บอร์ดมาตัดเป็นไกดต์ เจาะรูบนฟิวเจอร์บอร์ดให้ความกว้างเท่ากับรูของ Card Fitment



2. บรรจุกระปุก lip ลงบน Card Fitment



ผลที่ได้รับจากการปรับปรุง

- ลดเวลาการทำงาน : 159.11 MH
- ส่งผลต่อ KPI หน่วยงานในเรื่อง : เพิ่มประสิทธิภาพ 122%
- ลดค่าใช้จ่าย : 12,728 บาท/ปี

4.การบริหารจัดการเพื่อสร้างความยั่งยืนขององค์กร

กระบวนการส่งเสริมให้เกิดนวัตกรรมภายในองค์กร

- ส่งเข้าเวทีการประกวดนวัตกรรมเครือข่าย



กระบวนการส่งเสริมให้เกิดนวัตกรรมภายในองค์กร

การส่งผลงานเข้าประกวดนวัตกรรมในระดับโลก

MakeUp in Paris to showcase a record number of innovations

The Innovation Tree Products competition organised each year by MakeUp in Paris [\[1\]](#) has received a **record number of applications**. A total of **42 companies** [\[1\]](#) submitted **87 products**.



The products selected by the jury will be presented on the Innovation Tree installed on the show-floor.

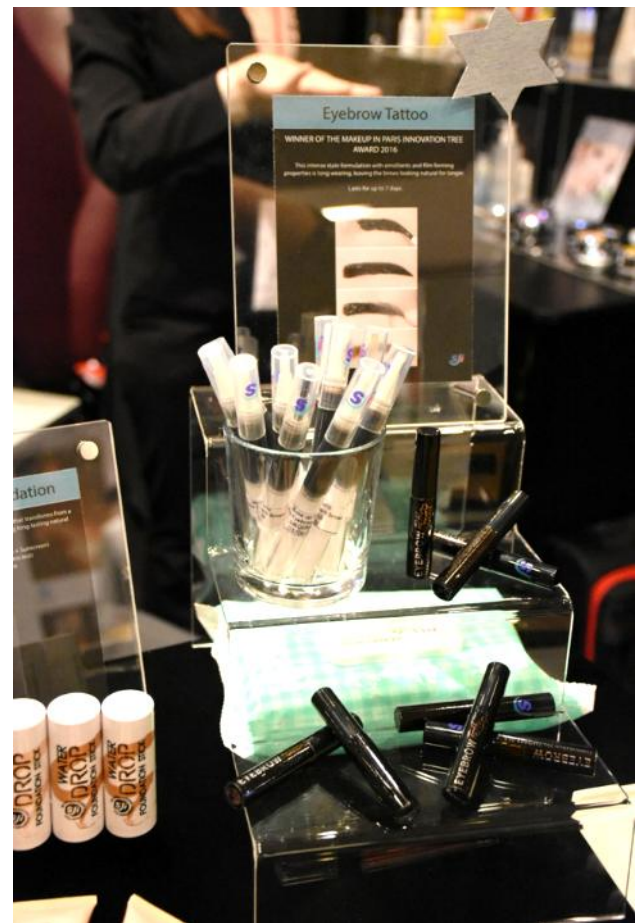
Thus, the jury of experts [\[2\]](#), evaluated 34 formulations, 33 packaging, 11 full-service applications and 9 accessories.



INNOVATION TREE

ma^Uaris
2016 June, 9 & 10

MAKE UP in PARIS 2016 (Eyebrow Tattoo)



นวัตกรรมทางธุรกิจที่บริษัทพัฒนาขึ้น



ลิปคทา “Mistine 4 Queen Multi Lip Color” ถือกำเนิดขึ้นมาเพื่อตอบโจทย์ความต้องการที่สาว ๆ ไม่ต้องวุ่นวายพกลิปหลายแท่ง สามารถเนรมิตให้ลิปแท่งเดียวให้ปรับเปลี่ยนเฉดสี หรือเปลี่ยนเนื้อสัมผัสได้อย่างลงตัวตามที่คุณต้องการได้ทันที / แท่ง สีเดียว ทาได้ 4 รูปแบบ



สไตล์ 1 Beauty Queen
ลิปสติกเนื้อริบซิสต์ดีด
หลุดสดใส โดดเด่น



สไตล์ 2 Pretty Queen
ลิปสีขาว ใซ้ทาทับ
หลุดหวานน่ารัก



สไตล์ 3 Sexy Queen
ลิปสีดำ ใซ้ทาทับ
หลุดเปรี้ยวแซ่บ เขี้ยวซี่



สไตล์ 4 Wonder Queen
ลิปกลอสเนื้อนุ่ม ใซ้ทาทับ
หลุดทรู สวยล้ำ



เริ่มวางตลาดในวันที่ 20 ธันวาคม 2559 สามารถสร้างยอดขายให้กับบริษัทถึงเดือนกุมภาพันธ์ 2560 ประมาณ 2 เดือนได้เป็นจำนวนเงิน 23.8 ล้านบาท จำนวน 7.6 แสนชิ้น คิดเป็นมูลค่าจำหน่ายในตลาด 129 บาท/ชิ้น x 7.6 แสนชิ้น **เท่ากับ 98 ล้านบาท**

สังคม

- ส่งเสริมค่านิยมของการใช้สินค้าที่ผลิตในประเทศไทย โดยตอกย้ำการตอบโจทย์ความต้องการของผู้บริโภคที่ตรงกว่า ด้วยคุณภาพที่ทัดเทียมกับสินค้าต่างประเทศ แต่มีราคาที่ย่อมเยาว์กว่า
- ส่งเสริมการจ้างแรงงาน และพัฒนาฝีมือแรงงานไทยให้มีคุณภาพ

นวัตกรรมทางสังคม

โครงการ “Science on Mobile”

ห้องเรียนวิทยาศาสตร์เคลื่อนที่ เป็นโครงการที่ต่อยอดมาจาก**โครงการห้องวิทยาศาสตร์ต้นแบบ** ซึ่งเป็นแนวคิดในการพัฒนาและยกระดับการศึกษาด้านวิทยาศาสตร์ของเยาวชนไทย และสร้างให้เกิดแรงบันดาลใจในการเรียนและเป็นนักวิทยาศาสตร์ในอนาคต โครงการนี้ครอบคลุมพื้นที่ในเขตภาคตะวันออก โดยมีโรงเรียนเข้าร่วมโครงการกว่า 21 โรงเรียน



รางวัลนวัตกรรมดีเด่น ประเภท
Corporate Social Responsibility
(CSR)



Thank you
for
your attention and smile

