



The Guideline to FTSE Russell ESG Scores

(ฉบับภาษาไทย)

สารบัญ

1. FTSE Russell ESG Scores	1
2. การยกระดับจาก SET ESG Ratings สู่ FTSE Russell's ESG Scores	2
เกณฑ์การคัดเลือกบริษัทเข้าร่วมประเมิน	2
3. แหล่งข้อมูลที่ใช้ในการประเมิน	3
4. รอบการประเมินในแต่ละปี	3
5. Methodology	5
ภาพรวมการประเมิน	5
การแบ่งกลุ่มอุตสาหกรรม	7
วิธีการกำหนดค้ำสำหรับแต่ละหมวดธุรกิจ/หมวดธุรกิจย่อย	8
6. การสื่อสารกับบริษัทที่ได้รับการประเมิน	8
วิธีการรีวิวผลประเมินและให้ข้อมูลเพิ่มเติม.....	8
7. การใช้ผลการประเมิน FTSE ESG	11
การประกาศผลคะแนน FTSE Russell ESG Scores	11
วิธีการใช้ผลการประเมิน	11
8. ช่องทางติดต่อ	12
ภาคผนวก	13
FAQ	13
Themes for sectors/ subsectors	20
Disclaimer.....	28

1. FTSE Russell ESG Scores

ด้วยตระหนักถึงความสำคัญของการเสริมสร้างตลาดลงทุนที่ยั่งยืน ตลาดหลักทรัพย์แห่งประเทศไทยได้จัดให้มีการประเมินความยั่งยืนบริษัทจดทะเบียนโดยสมัครใจตั้งแต่ปี 2558 อย่างไรก็ตาม แนวโน้มการดำเนินงานธุรกิจอย่างยั่งยืนโดยคำนึงถึงสิ่งแวดล้อม สังคมและบรรษัทภิบาลหรือ ESG มีความเข้มข้นและขยายตัวอย่างรวดเร็ว ส่งผลให้ผลประกอบการด้านการเงินไม่ได้เป็นเพียงปัจจัยเดียวที่นักลงทุนพิจารณา แต่นักลงทุนยังพิจารณาการดำเนินงานด้าน ESG ของบริษัทต่างๆ ด้วย ขณะเดียวกันผู้มีส่วนได้ส่วนเสีย ไม่ว่าจะเป็นลูกค้า พนักงาน หน่วยงานกำกับดูแล และชุมชนต่างติดตามการดำเนินงานด้าน ESG ของบริษัทต่างๆ อย่างใกล้ชิด เพื่อตอบสนองต่อความต้องการดังกล่าวและเพื่อให้สอดคล้องกับมาตรฐานระดับโลก ตลาดหลักทรัพย์ฯ จึงยกระดับ SET ESG Ratings สู่อันดับ FTSE Russell's ESG Scores โดยมีวัตถุประสงค์ดังต่อไปนี้

- **Transparency & Less burden:** FTSE Russell จะประเมินบริษัทจดทะเบียนไทยจากข้อมูลที่บริษัทเปิดเผยสู่สาธารณะอยู่แล้ว (Public disclosures) ทำให้ข้อมูลที่ใช้ในการประเมินมีความโปร่งใสและน่าเชื่อถือ นอกจากนี้ ยังช่วยลดภาระให้แก่บริษัทเนื่องจากไม่ต้องตอบแบบประเมิน
- **Enhanced visibility:** FTSE Russell เป็น Global rater ที่ได้รับการยอมรับจากนักลงทุนสถาบันทั่วโลก โดย Asset managers ชั้นนำทั่วโลกใช้ผลิตภัณฑ์ของ FTSE Russell คิดเป็นมูลค่า AUM สูงถึง 15.9 ล้านล้านดอลลาร์สหรัฐ ความร่วมมือกับ FTSE Russell จะช่วยเพิ่มศักยภาพให้ตลาดทุนไทย ทำให้หุ้นไทยมีความน่าสนใจในสายตานักลงทุนทั้งในและต่างประเทศ ดึงดูดเม็ดเงินลงทุนเข้าสู่ตลาดทุนไทยมากขึ้น
- **Global benchmarking:** เนื่องจาก FTSE Russell ประเมินบริษัทจดทะเบียนไทย โดยใช้ Methodology ที่พิจารณาประเด็นสำคัญด้าน ESG จากการแบ่งกลุ่มอุตสาหกรรมที่ละเอียดมากถึง 173 Subsectors เพื่อให้สะท้อนลักษณะเฉพาะของแต่ละธุรกิจได้ชัดเจนยิ่งขึ้น นอกจากนี้ ยังพิจารณาประเทศที่ตั้งของแต่ละธุรกิจเพื่อให้การประเมินสอดคล้องกับ Local context อีกด้วย ที่สำคัญ FTSE Russell ใช้แนวทางการประเมินนี้กับบริษัท 8,000 แห่งใน 47 ประเทศทั่วโลก ทำให้บริษัทจดทะเบียนไทยมี Framework การพัฒนางานด้าน ESG ตามมาตรฐานสากล นอกจากนี้ ผลการประเมินโดย FTSE Russell ยังสามารถนำไปใช้เทียบเคียงกับ Global peers ได้อีกด้วย
- **Alignment with global standards:** FTSE Russell มีการดำเนินงานที่สอดคล้องกับ Code of Conduct สากล โดย FTSE Russell ESG Ratings Model ถูกกำกับดูแลโดย Independent External Committee ซึ่งประกอบด้วยภาคธุรกิจ นักลงทุน NGOs และนักวิชาการ เป็นต้น แนวทางและวิธีการประเมินจึงสะท้อนมุมมองของผู้มีส่วนได้เสียที่หลากหลาย

ตลาดหลักทรัพย์ฯ ร่วมกับ FTSE Russell จัดทำ **The Guideline to FTSE Russell ESG Scores** สำหรับบริษัทจดทะเบียนเพื่อสร้างความเข้าใจและการใช้แนวทางการดำเนินงานอย่างยั่งยืนให้สอดคล้องกับมาตรฐานและแนวปฏิบัติที่ตีระดับสากล ซึ่งประกอบด้วยขั้นตอนต่างๆ ในการเตรียมตัวก่อนจะเริ่มประเมิน **FTSE Russell ESG Scores** และประกาศผลคะแนนสู่สาธารณะในปี 2569 วัตถุประสงค์หลักของคู่มือแนะนำสำหรับ **FTSE Russell ESG Scores** ได้แก่

1. อธิบายเกี่ยวกับการยกระดับการประเมินสู่มาตรฐานสากล: อธิบายการเปลี่ยนผ่านจาก SET ESG Ratings ไปสู่ FTSE Russell ESG Scores โดยชี้ให้เห็นถึงเหตุผลและประโยชน์ที่จะได้รับจากการเปลี่ยนแปลงนี้

2. อธิบาย **Framework**: อธิบายแนวทางการประเมินผลการดำเนินงานด้านสิ่งแวดล้อม สังคม และบรรษัทภิบาล (ESG) หรือ FTSE Russell ESG Ratings ที่ใช้ประเมินบริษัทจดทะเบียนของไทย
3. **เกณฑ์การคัดเลือกบริษัทเข้าร่วมประเมิน**: ให้ข้อมูลเกี่ยวกับเกณฑ์ที่ใช้กำหนดว่าบริษัทใดจะสามารถเข้าร่วมประเมิน FTSE Russell ESG Scores

2. การยกระดับจาก SET ESG Ratings สู่ FTSE Russell's ESG Scores

เพื่อให้การเปลี่ยนผ่านจาก SET ESG Ratings สู่ Russell's ESG Scores เป็นไปอย่างราบรื่น ตลาดหลักทรัพย์ฯ กำหนดให้มีช่วงเปลี่ยนผ่านระยะเวลา 2 ปีในลักษณะโครงการประเมินนำร่องระหว่างปี 2567 ถึง 2568 โดยตลาดหลักทรัพย์ฯ จะไม่ประกาศผลประเมิน FTSE Russell ESG Scores สู่สาธารณะ

โครงการประเมินนำร่องระหว่างปี 2567 ถึง 2568 มีวัตถุประสงค์เพื่อ:

- **ให้เวลาสำหรับการปรับตัว**: เพื่อให้บริษัทจดทะเบียนมีเวลาเพียงพอในการทำความเข้าใจและปรับตัวกับการประเมินผลการดำเนินงานด้านความยั่งยืนโดย FTSE Russell
- **ดำเนินโครงการนำร่องและรับความเห็นจากผู้มีส่วนได้เสีย**: เพื่อให้ตลาดหลักทรัพย์ฯ เข้าใจความกังวลและข้อจำกัดจากการดำเนินโครงการประเมินนำร่อง และนำมาปรับปรุงการดำเนินงานให้เหมาะสมก่อนการประเมินจริงในปี 2569
- **เสริมสร้างความรู้ความเข้าใจ**: ให้การสนับสนุนและฝึกอบรมที่จำเป็นแก่บริษัทจดทะเบียนไทยเพื่อเสริมสร้างการดำเนินงานด้าน ESG ตามมาตรฐานสากล

ตั้งแต่ปี 2569 FTSE Russell จะเริ่มประเมินบริษัทจดทะเบียนไทยและจะมีการประกาศผลคะแนน FTSE Russell ESG Scores บนเว็บไซต์ของตลาดหลักทรัพย์ฯ

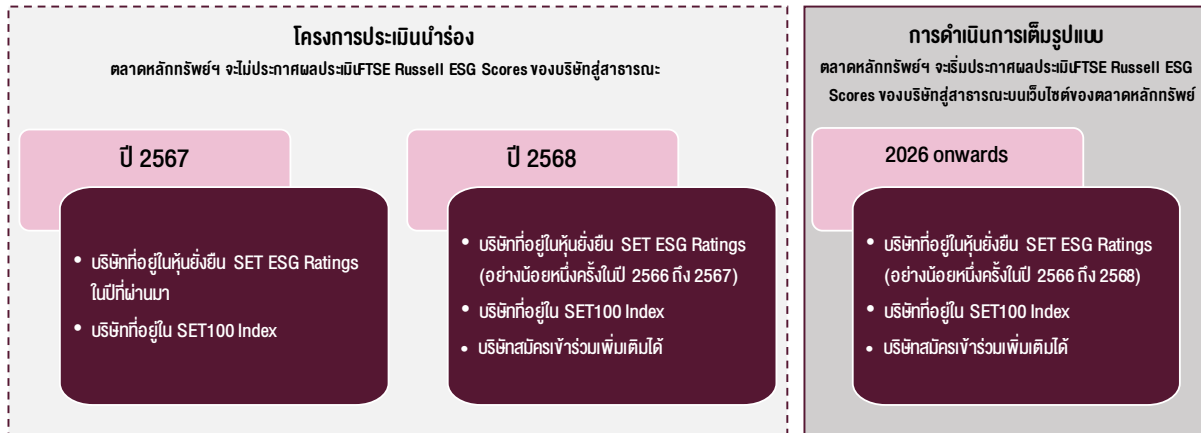
แนวทางนี้จะช่วยสร้างความมั่นใจว่าเมื่อเริ่มดำเนินการประเมินและประกาศผลคะแนนสู่สาธารณะตั้งแต่ปี 2569 เป็นต้นไป บริษัทจดทะเบียนจะมีความพร้อมและสามารถเปลี่ยนผ่านไปสู่การประเมินในรูปแบบใหม่ได้อย่างราบรื่น และจะช่วยยกระดับแนวปฏิบัติด้าน ESG ในตลาดทุนของไทยให้อยู่ในระดับมาตรฐานสากล

เกณฑ์การคัดเลือกบริษัทเข้าร่วมประเมิน

การคัดเลือกบริษัทจดทะเบียนเข้าร่วมใน FTSE Russell's ESG Ratings มีเกณฑ์ดังต่อไปนี้:

1. **บริษัทที่อยู่ในหุ้นยั่งยืน SET ESG Ratings ในปีที่ผ่านมา**: สำหรับในปี 2567 การประเมินโดย FTSE Russell จะครอบคลุมบริษัทใน SET ESG Ratings ในปีที่ผ่านมา ส่วนปีถัด ๆ ไป จะประเมินบริษัทที่เคยอยู่ในหุ้นยั่งยืน SET ESG Ratings มาก่อน (ปีใดปีหนึ่ง)
2. **บริษัทที่อยู่ใน SET100 Index**: ทุกบริษัทที่อยู่ใน SET100 Index ไม่ว่าจะอยู่ในหุ้นยั่งยืน SET ESG Ratings หรือไม่ จะได้รับการประเมินด้วย (พิจารณาจากการคำนวณดัชนี 3 รอบล่าสุด)
3. **การเข้าร่วมประเมินแบบสมัครใจ**: บริษัทที่ไม่ได้อยู่ในเกณฑ์การคัดเลือกข้างต้น แต่สนใจจะเข้าร่วมการประเมินโดย FTSE Russell สามารถสมัครเข้าร่วมการประเมินได้ โดยจะเริ่มให้สมัครสำหรับการประเมินตั้งแต่ปี 2568 เป็นต้นไป

รูป 2.1 รูปแสดงเกณฑ์การคัดเลือกบริษัทจดทะเบียนไทยเพื่อเข้าร่วมประเมินโดย FTSE Russell ในช่วงโครงการประเมินนำร่องและช่วงดำเนินการเต็มรูปแบบ:

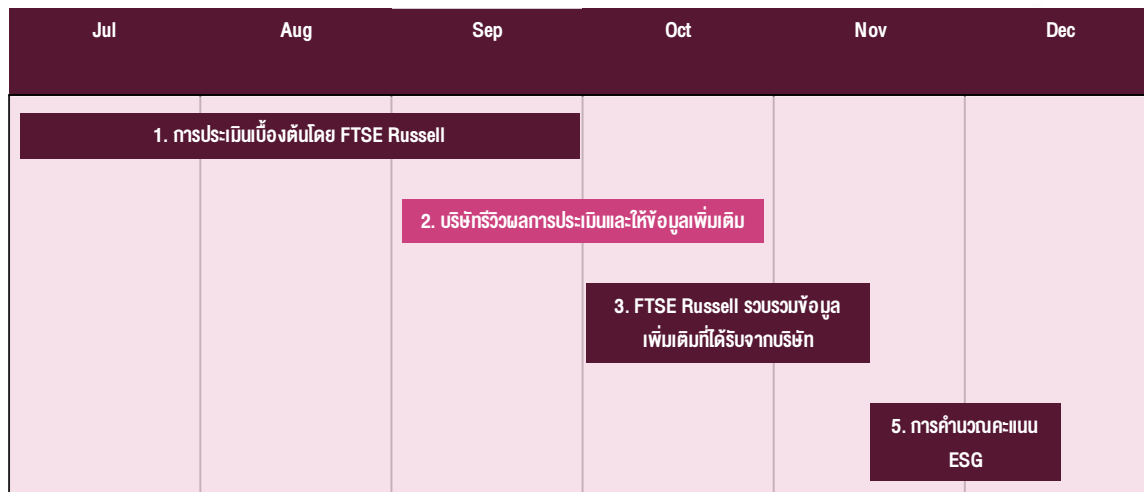


3. แหล่งข้อมูลที่ใช้ในการประเมิน

FTSE Russell ใช้ข้อมูลที่บริษัทจดทะเบียนเปิดเผยสู่สาธารณะ เช่น รายงานประจำปี รายงานความยั่งยืน และข้อมูลบนเว็บไซต์ของบริษัท เป็นต้น การประเมินโดย FTSE Russell จะไม่มีการส่งแบบประเมินให้บริษัทตอบ ซึ่งการใช้ข้อมูลที่เปิดเผยสู่สาธารณะช่วยเพิ่มความโปร่งใสและความน่าเชื่อถือของการประเมิน ESG

4. รอบการประเมินในแต่ละปี

การประเมินบริษัทจดทะเบียนจะดำเนินการปีละครั้ง ในการประเมินจะอ้างอิงข้อมูลในรายงานประจำปี รายงานความยั่งยืน Integrated Report หรือเว็บไซต์ของบริษัท



■ ดำเนินการโดย FTSE Russell

■ ดำเนินการโดยบริษัท

1. การประเมินเบื้องต้นโดย FTSE Russell:

การประเมินบริษัทโดยนักวิเคราะห์ตาม Methodology ของ FTSE Russell ซึ่งจะพิจารณาเฉพาะข้อมูลที่เปิดเผยต่อสาธารณะ

2. บริษัททรีวิวผลการประเมินและให้ข้อมูลเพิ่มเติม:

บริษัทจดทะเบียนมีช่วงเวลาประมาณ 4 สัปดาห์ที่จะทรีวิวผลการประเมินเบื้องต้นของบริษัทซึ่งประเมินโดยนักวิเคราะห์ของ FTSE Russell โดยบริษัทจะได้อีเมลจาก FTSE4GOOD เพื่อเชิญให้บริษัททรีวิวผลการประเมิน และในอีเมลจะระบุข้อมูลการ Login และ Link สำหรับใช้งานบนแพลตฟอร์มรวมทั้งคำแนะนำเกี่ยวกับสิ่งที่บริษัทต้องดำเนินการ

จากนั้นบริษัทสามารถใช้ข้อมูล Login และคำแนะนำดังกล่าวเพื่อเข้าถึงแพลตฟอร์ม ซึ่งจะมีรายละเอียดคำแนะนำสำหรับการประเมินแต่ละส่วน บริษัทสามารถทรีวิวผลการประเมินและให้ข้อมูลเพิ่มเติมในตัวชี้วัด (Indicators) ที่ยังไม่มีข้อมูลสนับสนุน โดยบริษัทสามารถให้ข้อมูลเพิ่มเติมให้ครบถ้วนบนแพลตฟอร์มได้ตลอดระยะเวลาในช่วง 4 สัปดาห์นี้ หลังจากนั้นบริษัทจะไม่สามารถแก้ไขข้อมูลได้อีก

3. FTSE Russell รวบรวมข้อมูลเพิ่มเติมที่ได้รับจากบริษัท:

เมื่อสิ้นสุดช่วงระยะเวลาทรีวิวผลการประเมินโดยบริษัท นักวิเคราะห์จะพิจารณาและอัปเดตข้อมูลของบริษัทตามความเหมาะสมที่สอดคล้องกับ Methodology ของการประเมิน หลังจากนั้น บริษัทจะสามารถดูข้อมูล feedback ของนักวิเคราะห์ได้เมื่อเสร็จสิ้นการประเมินและผลประเมินเผยแพร่บนแพลตฟอร์ม

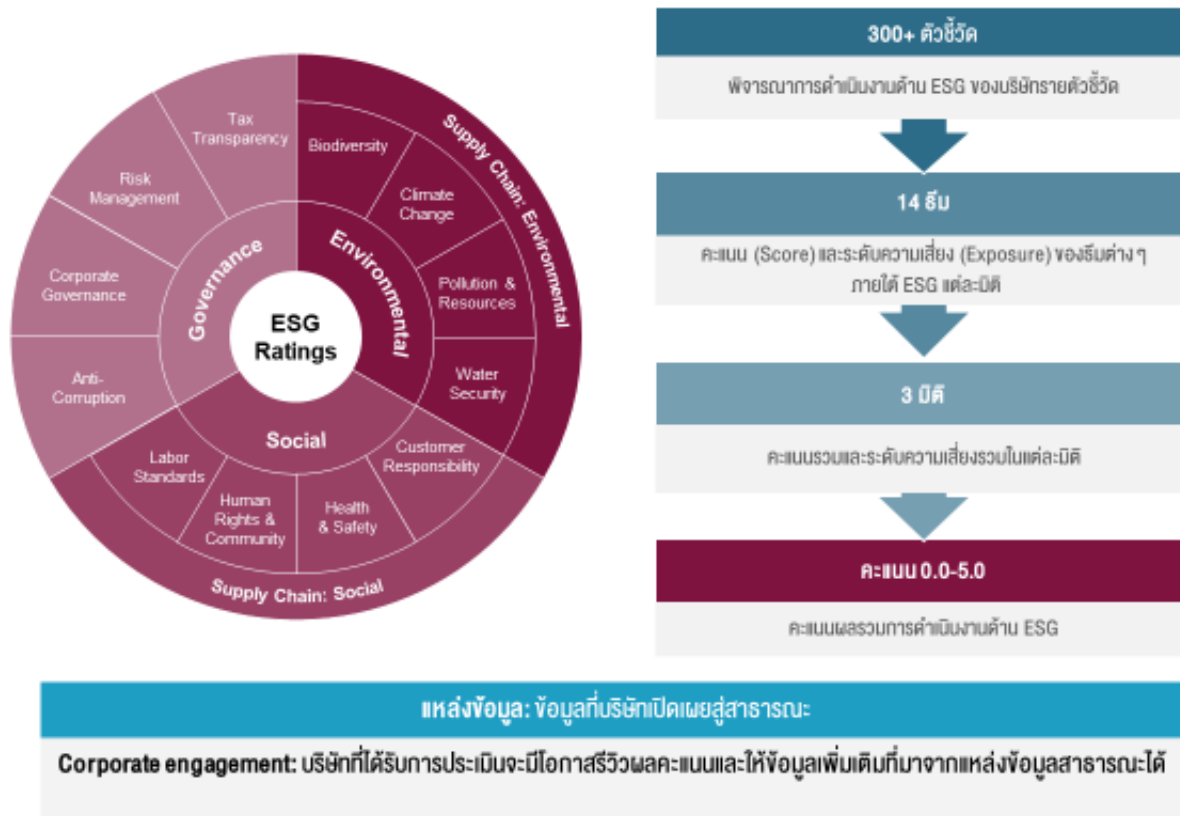
หากบริษัทสามารถอ้างอิงข้อมูลที่เปิดเผยสู่สาธารณะเพิ่มเติมในตัวชี้วัด (Indicators) ที่เดิมไม่ได้มีข้อมูลสนับสนุน นักวิเคราะห์ก็จะพิจารณาปรับเปลี่ยนคะแนนของบริษัทให้ อย่างไรก็ตาม หากบริษัทใช้ข้อมูลที่ไม่เกี่ยวข้อง กลุ่มเครือ หรือเป็นข้อมูลที่ไม่ได้มีการเปิดเผยสู่สาธารณะ บริษัทอาจยังคงไม่ได้รับคะแนนในตัวชี้วัด (Indicators) นั้น

4. การคำนวณผลคะแนน ESG:

นักวิเคราะห์ของ FTSE Russell คำนวณผลการประเมินสุดท้ายจากข้อมูลที่รับเพิ่มเติมจากบริษัท

5. Methodology

ภาพรวมการประเมิน

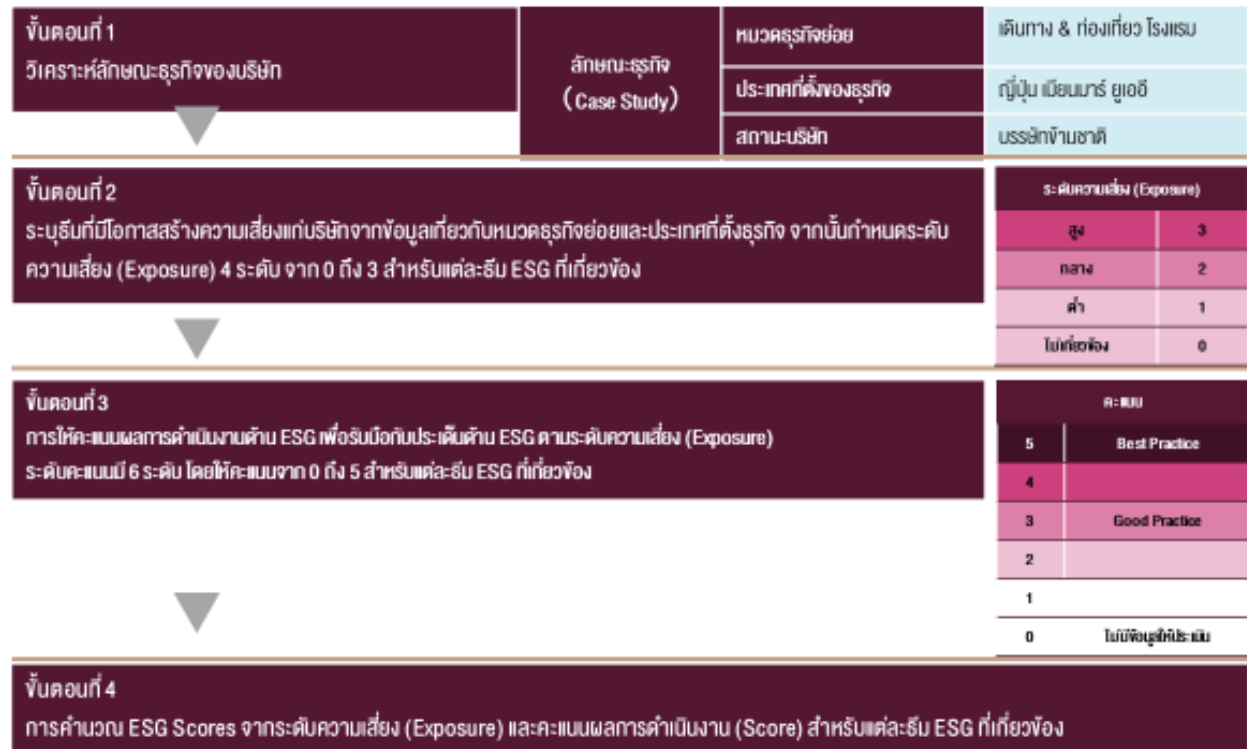


รูป 5.1: FTSE Russell ESG Ratings Model

FTSE Russell ESG Ratings Model

FTSE ESG Scores คำนวณมาจากการประเมินคะแนนธีม (Theme Score) และความเสี่ยงในแต่ละธีม (Theme Exposure) ของบริษัทซึ่งจะช่วยให้นักลงทุนเข้าใจถึงแนวปฏิบัติด้าน ESG ของบริษัทในหลากหลายมิติ ผลคะแนนด้าน ESG ของบริษัทหนึ่งๆ จะเป็นการคำนวณคะแนนผลการดำเนินงานด้าน ESG ทั้งหมด โดย FTSE Russell ESG Ratings Model เน้นประเมิน “ความเสี่ยงและผลการดำเนินงานของบริษัท” ทั้งในแง่การวัดผลกระทบของบริษัทที่มีต่อสภาพแวดล้อมภายนอก (เช่น ผ่าน Theme Exposures และ Pillar Exposure) และการวัดความเสี่ยงและการบริหารจัดการประเด็นด้าน ESG (เช่น ผ่าน Theme Score และ Theme Score) ในแต่ละธีมที่เกี่ยวข้อง บริษัทจะได้คะแนน Exposure สูง ปานกลาง ต่ำ หรือไม่เกี่ยวข้อง (NA) โดยคะแนนส่วนนี้จะวัดโอกาสที่บริษัทต้องเผชิญกับความเสี่ยงด้าน ESG ที่สำคัญ ซึ่งปกติจะ

กำหนดหมวดธุรกิจย่อย (Subsector) ที่แบ่งตาม ICB Subsector¹ และประเทศที่ตั้งของธุรกิจนั้น รูปที่ 5.2: กระบวนการประเมิน FTSE Russell ESG Assessment



For illustrative purpose only

ESG Scores: โครงสร้างข้อมูล

ESG Scores และ Ratings Model ช่วยให้นักลงทุนเข้าใจถึงความเสี่ยงและการจัดการประเด็นเรื่อง ESG ของบริษัทในหลากหลายมิติ โดย ESG Scores ประกอบด้วยคะแนนรวมที่แยกออกเป็นรายมิติ (Pillar) และคะแนนรวมรายธีมที่คำนวณมาจากระดับความเสี่ยง (Thematic Exposures) และผลการดำเนินงาน โดยครอบคลุมการประเมินตัวชี้วัดกว่า 300 ตัว ที่เกี่ยวข้องกับลักษณะธุรกิจเฉพาะของแต่ละบริษัท

¹ ICB (Industry Classification Benchmark) คือระเบียบวิธีจัดกลุ่มอุตสาหกรรมโดยอาศัยแนวโน้มวิจัยและตลาดเพื่อแบ่งกลุ่มอุตสาหกรรมตามลักษณะธุรกิจอันรายละเอียดเพิ่มเติมในหัวข้อถัดไปเรื่องการแบ่งกลุ่มอุตสาหกรรมและการกำหนดค่าน้ำหนัก

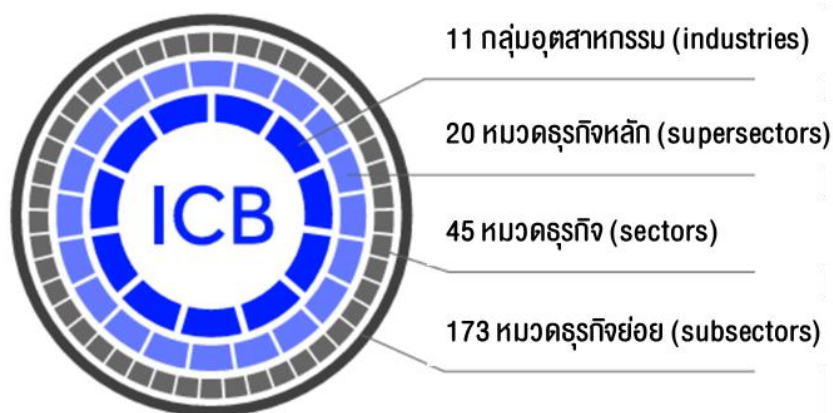
FTSE ESG Scoring: ภาพรวมโครงสร้างข้อมูล

ลำดับชั้นข้อมูล	การประเมินคะแนน	การประเมินความเสี่ยง
คะแนนภาพรวม	1 ESG Score	
ระดับที่สอง	คะแนนแต่ละมิติ (Pillar Scores) สิ่งแวดล้อม สังคม บรรษัทภิบาล	ความเสี่ยงในแต่ละมิติ โดยวัดจากความเกี่ยวข้องของแต่ละมิติกับแต่ละบริษัท
ระดับที่สาม	14 ธีม (Theme Scores) เช่น การต่อต้านคอร์รัปชัน การเปลี่ยนแปลงสภาพภูมิอากาศ สุขภาพ & ความปลอดภัย	ความเสี่ยงใน 14 ธีม โดยวัดความเกี่ยวข้องของแต่ละธีมกับแต่ละบริษัท
ระดับที่สี่	350 ตัวชี้วัด (Indicators) ปกติจะมี 10-35 ตัวชี้วัดต่อธีม ตัวชี้วัดเฉลี่ย 125 ตัวชี้วัดต่อบริษัท	ความเกี่ยวข้องของตัวชี้วัดจะสัมพันธ์กับความเสี่ยงในแต่ละธีม

การแบ่งกลุ่มอุตสาหกรรม

ปัจจุบัน แบบประเมินความยั่งยืน SET ESG Ratings แบ่งตาม 8 กลุ่มอุตสาหกรรม ประกอบด้วยคำถามทั่วไปและคำถามเฉพาะกลุ่มอุตสาหกรรม ครอบคลุมใน 3 มิติโดยมีความสอดคล้องกับบริบทและประเด็นสำคัญของแต่ละกลุ่มอุตสาหกรรม ทั้ง 8 กลุ่มที่แบ่งโดยตลาดหลักทรัพย์

สำหรับการประเมินโดย FTSE Russell วิธีการแบ่งกลุ่มอุตสาหกรรมเป็นไปตาม Industry Classification Benchmark (ICB) ซึ่งเป็นระเบียบวิธีจัดกลุ่มอุตสาหกรรมตามลักษณะเฉพาะของธุรกิจจากที่เป็นที่ยอมรับในระดับสากล โดยมีรายละเอียดการแบ่งกลุ่มตามแผนภาพด้านล่าง



รูป 5.4: การแบ่งกลุ่มอุตสาหกรรมตาม ICB

การแบ่งกลุ่มอุตสาหกรรมตาม ICB Subsector ใช้เพื่อระบุความเกี่ยวข้องของธุรกิจของบริษัทต่อธีม ESG บริษัทต่าง ๆ จะถูกจำแนกตามหมวดธุรกิจย่อยตามเกณฑ์ที่การพิจารณาลักษณะเฉพาะของแต่ละธุรกิจซึ่งรวมถึงการประเมินข้อมูลแหล่งรายได้ และข้อมูลอื่นๆ ที่เผยแพร่ต่อสาธารณะ โดยบริษัทจะถูกจัดให้อยู่ในหมวดธุรกิจย่อยของ ICB ที่มีนิยามตรงกับแหล่งรายได้หรือรายได้ส่วนใหญ่ของบริษัทมากที่สุด ข้อมูลสำคัญที่ใช้ในการจัดหมวดธุรกิจของบริษัทจะต้องเป็นงบการเงินที่ผ่านการสอบบัญชีและรายงานของบริษัท หากบริษัทมีลักษณะธุรกิจมากกว่าสองหมวดธุรกิจที่แตกต่างกันมาก FTSE Russell จะระบุหมวดธุรกิจของบริษัทจาก accounting segmentation ในงบการเงินที่ผ่านการสอบบัญชีและรายงานของบริษัท

วิธีการกำหนดธีมสำหรับแต่ละหมวดธุรกิจ/หมวดธุรกิจย่อย

สำหรับแต่ละธีม บริษัทจะถูกจำแนกว่ามีความเสี่ยงระดับสูง ปานกลาง ต่ำ หรือเล็กน้อย/ไม่เกี่ยวข้อง ขึ้นอยู่กับธีมนั้นมีความเกี่ยวข้องและสำคัญต่อบริษัทเพียงใด นอกจากนี้ ยังมีการจำแนกความเสี่ยงสำหรับแต่ละบริษัทโดยใช้ rule-based methodology เพื่อระบุ material issues ที่สอดคล้องกับบริษัทโดยอาศัยข้อมูลพื้นฐานและคุณสมบัติของบริษัทได้แก่:

- **หมวดธุรกิจย่อย:** คำนียามของ ICB Subsector ใช้เพื่อระบุความเกี่ยวข้องของบริษัทและระดับความเกี่ยวข้องสำหรับธีมหนึ่ง ๆ บริษัทที่มีธุรกิจหลายอย่างอาจถูกระบุให้อยู่ในหมวดธุรกิจย่อยหลายหมวด
- **ประเทศที่ตั้งของธุรกิจ:** ปัจจัยนี้เป็นการประเมินว่าบริษัทมีการดำเนินงานในประเทศที่มีความสอดคล้องและได้รับผลกระทบจากประเด็นด้าน ESG ในแต่ละธีมโดย FTSE Russell จัดทำรายชื่อประเทศที่สอดคล้องกับแต่ละ Theme ตาม rule-based methodology โดยพิจารณาข้อมูลที่เผยแพร่ต่อสาธารณะ
- **บริษัทข้ามชาติ:** ปัจจัยนี้เป็นการประเมินว่าบริษัทมีรายได้ในประเทศอื่นนอกเหนือจากประเทศที่ตั้งสำนักงานใหญ่เกินกว่า 30% หรือไม่ หากบริษัทมีรายได้ในประเทศอื่นเกิน 30% ประเทศที่ตั้งของธุรกิจที่มีรายได้เกิน 30% จะถูกนำมาพิจารณาเพื่อระบุธีมที่เกี่ยวข้องกับบริษัทด้วย

ดูรายละเอียดเพิ่มเติมเกี่ยวกับธีมสำหรับแต่ละหมวดธุรกิจย่อยในภาคผนวก: ธีมสำหรับหมวดธุรกิจ/หมวดธุรกิจย่อย

6. การสื่อสารกับบริษัทที่ได้รับการประเมิน

วิธีการรีวิวลประเมินและให้ข้อมูลเพิ่มเติม



รูป 6.1: กระบวนการรีวิวลประเมินและให้ข้อมูลเพิ่มเติม

เมื่อการประเมิน ESG เสร็จสิ้น บริษัทจะได้รับอีเมลจาก FTSE Russell พร้อมรายละเอียดการ Login และคำแนะนำวิธีการเข้าถึงแพลตฟอร์มเพื่อรีวิวลผลการประเมิน ESG ของบริษัท เมื่อ Login เข้าแพลตฟอร์มแล้ว จะมีคำแนะนำสำหรับการประเมินในแต่ละส่วนเพื่อนำให้บริษัทสามารถให้ข้อมูลเพิ่มเติมหรือให้ความเห็นกับนักวิเคราะห์ได้ บริษัทมีเวลา 4 สัปดาห์นับจากวันที่ได้รับอีเมลจาก FTSE Russell ให้เข้ามารีวิวลผลการประเมิน ESG ของบริษัท

หลังจากสิ้นสุดช่วงระยะเวลา 4 สัปดาห์ บริษัทจะไม่สามารถให้ข้อมูลเพิ่มเติม และนักวิเคราะห์ของ FTSE จะเริ่มทบทวน และพิจารณาข้อมูลเพิ่มเติมจากบริษัท จากนั้นจะมีการประมวลผลและสรุปผลการประเมินก่อนเผยแพร่คะแนน ESG ในเดือนธันวาคม

ESG Applicability Assessment

This page shows the ICB Sub-sectors, Country presence, and any specialized Products and Activities your company has been identified as having involvement in. A company's ICB Sub-sector, Country and Product / Activity involvement is used as a consideration in the ESG themes and indicators are applied to a company.

*Please use 'General comments' for the whole section(e.g ICB Classification) and 'Comments' for each item.

Review Overview | Review Indicator Research

ICB Classification: Please choose the ICB sub-sectors depending on company's business activities / operations

ICB Sub-sectors Section Information

ICB Sub-Sector	ESG Micro-Sector	Proportion	Revenue	Source	Source Text	Reference 1	Reference 2	Comments
CB - 0	8538 - Reinsurance/Nonlife Insurance CP	8538B5 - Reinsurance: Investment banking Services Provider	Equal to Or More than 10%	Segment				

General Sector Comments...

Country list: Presence in Primary Impact Countries (Note: only countries present in the rules will be provided for selection)

Country List Section Information

Country	Source Text	Analyst Comments	Reference 1	Reference 2	Comments
Angola			-annual-report-2016-finm11	23	
Switzerland					

General Country Comments...

Product and Activity

Product and Activity Analysis Section Information

Product/Activity	Level 1	Level 2	Analyst C	Source Text	Comments

General Product and Activity Comments...

No data to display

ในตัวอย่างนี้ นักวิเคราะห์ที่ไม่ได้เพิ่มหมวดธุรกิจย่อยใดๆ จะแสดงแต่ Primary ICB เท่านั้น

คลิกเพื่อดูคำแนะนำเพิ่มเติม

การให้ความคิดเห็นเกี่ยวกับหมวดธุรกิจย่อยของบริษัทและประเทศที่ตั้งสามารถทำได้โดยการคลิกที่รูปธงโปรดส่ง public URL และเลขหน้า ที่มีข้อมูลดังกล่าว

หากไม่พบหมวดธุรกิจย่อยหรือประเทศที่ต้องการระบุสามารถระบุเพิ่มเติมที่กล่อง General Comments

รูป 6.2: การรีวิวจผลการประเมินและให้ข้อมูลเพิ่มเติมใน Platform

ESG Research (90 indicators)

Review Overview | Review Applicability Research

This page lists the 90 indicators that have been assessed for your company. Please provide additional information only if what is currently recorded is not correct or if you have comments to make against any indicators that are currently blank.

Indicator Review Instructions

Refresh | Clear Grouping | Collapse All | Expand All | Export Data

Theme: [Dropdown]

Pillar	Type	Indicator	Comments
Theme: Anti-Corruption			
Theme: Corporate Governance			
Theme: Human Rights & Community			
Theme: Labour Standards			
Theme: Risk Management			
Theme: Supply Chain(Social)			
Theme: Tax Transparency			

90 of 90 indicators

Review Overview | Review Applicability Research

ธีมทั้งหมดสามารถกด Collapse all หรือ Expand all เพื่อแสดง/ซ่อนตัวชี้วัดทั้งหมดที่เกี่ยวข้อง

ดาวโหลดรายการตัวชี้วัดที่เกี่ยวข้องกับบริษัท

ธีมทั้งหมดที่เกี่ยวข้องกับบริษัทจะถูกแสดงให้เห็นคลิกที่ลูกศรเพื่อแสดงตัวชี้วัดในแต่ละธีม

รูป 6.3: การรีวิวจผลการประเมินและให้ข้อมูลเพิ่มเติมใน Platform

A และ B แทนประเภทของตัวชี้วัด
A: เชิงคุณภาพ (Quantitative)

สำหรับตัวชี้วัดเชิงคุณภาพ การประเมินของนักวิเคราะห์จะระบุ ดังนี้

- Yes –เปิดเผยข้อมูล
- No –ไม่เปิดเผยข้อมูล

ในไฟล์ที่ดาวน์โหลดจะเห็น YES/No ในช่อง 'Response'

ข้อมูลที่เกี่ยวข้องกับตัวชี้วัดที่นักวิเคราะห์ พบใน Public disclosures จะใส่ไว้ที่นี่

คลิกปุ่ม Review ถัดจากตัวชี้วัดแต่ละตัวเพื่อเพิ่มข้อมูล

ท่านสามารถเพิ่มความเห็นใดๆ ที่ต้องการโดยใช้ปุ่มนี้ โปรดใส่ URL สาธารณะ (และเลขหน้า) ที่มีข้อมูลดังกล่าว

รูป 6.4: วิธีให้ข้อมูลป้อนกลับเกี่ยวกับตัวชี้วัดเชิงคุณภาพ

A และ B แทนประเภทของตัวชี้วัด
B: เชิงปริมาณ (Qualitative)

การประเมินของนักวิเคราะห์จะแสดงในรูปแบบ

- Disclosed –เปิดเผยข้อมูล
- Not Disclosed - ไม่เปิดเผยข้อมูล

ในไฟล์ที่ดาวน์โหลด ท่านจะเห็นตัวเลขในช่อง 'Response' หากไม่มีไฟล์ ท่านจะเห็นคำว่า 'NULL'

ข้อมูลที่เกี่ยวข้องกับตัวชี้วัดที่นักวิเคราะห์พบใน Public disclosures จะใส่ไว้ที่นี่

ท่านสามารถเพิ่มความเห็นใดๆ ที่ต้องการโดยใช้ปุ่มนี้ โปรดใส่ URL สาธารณะ (และเลขหน้า) ที่มีข้อมูลดังกล่าว

คลิกปุ่ม Review ถัดจากตัวชี้วัดแต่ละตัวเพื่อเปิดกล่องใส่ความเห็น

รูป 6.5: วิธีทบทวนและแก้ไขข้อมูลเกี่ยวกับตัวชี้วัดเชิงปริมาณ

	A	B	C	D	E	F	G	H	I	J	K	L	M	N	O	P
	Compa	Theme	Code	Indicator Type	Indicator Code	Indicator Question	Indicator Code	Applicability Flag	Response	Source Text	Reference One	PageNumber One	Reference Two	Page Number Two	Comments From Company	Analyst Justificatio
1	Company	Biodiversi	EBD02	Qualitative				NAP								
2	Company	Biodiversi	EBD05	Qualitative				NAP								
4	Company	Climate	CI ECC01	Qualitative	Climate ch	ECC01_1	a) Address t	YES	Yes	[Option A	Corporate S		22			
5	Company	Climate	CI ECC01	Qualitative	Climate ch	ECC01_2	b) Reduce d	YES	No							
6	Company	Climate	CI ECC03	Qualitative				NAP								
7	Company	Climate	CI ECC05	Qualitative	Initiatives	ECC05_1	a) Company	YES	Yes	[Option A	Corporate S		35			
8	Company	Climate	CI ECC05	Qualitative	Initiatives	ECC05_2	b) Company	YES	Yes							
9	Company	Climate	CI ECC08	Qualitative	Board over	ECC08_1	a) Evidence	YES	Yes	[Option A	Annual Repi	67	CDP 2018	5,10		
10	Company	Climate	CI ECC08	Qualitative	Board over	ECC08_2	b) Named pi	YES	Yes							
11	Company	Climate	CI ECC12	Qualitative	Intensity c	ECC12_1	a) Measurec	YES	Yes	[Option A	Annual Repi	37				
12	Company	Climate	CI ECC12	Qualitative	Intensity c	ECC12_2	b) Reduced	YES	Yes							
13	Company	Climate	CI ECC49	Quantitati	Scope 3 en	ECC49_1	Current Year	YES	2018	[DATA]	Aii Corporat					
14	Company	Climate	CI ECC49	Quantitati	Scope 3 en	ECC49_2	Purchased g	YES	NULL							
15	Company	Climate	CI ECC49	Quantitati	Scope 3 en	ECC49_3	Capital gooc	YES	NULL							
16	Company	Climate	CI ECC49	Quantitati	Scope 3 en	ECC49_4	Fuel-and-er	YES	500 1 Tonnes CO2e							
17	Company	Climate	CI ECC49	Quantitati	Scope 3 en	ECC49_5	Upstream tr	YES	NULL							
18	Company	Climate	CI ECC49	Quantitati	Scope 3 en	ECC49_6	Waste gene	YES	NULL							
19	Company	Climate	CI ECC49	Quantitati	Scope 3 en	ECC49_7	Business tra	YES	NULL							
20	Company	Climate	CI ECC49	Quantitati	Scope 3 en	ECC49_8	Employee c	YES	NULL							
21	Company	Climate	CI ECC49	Quantitati	Scope 3 en	ECC49_9	Upstream le	YES	NULL							

เลือก Yes เพื่อดูตัวชี้วัดทั้งหมดที่เกี่ยวข้องกับบริษัทของท่าน

- ตัวชี้วัดเชิงคุณภาพ: Response จะแสดง Yes (เปิดเผยข้อมูล) หรือ No (ไม่เปิดเผยข้อมูล)
- ตัวชี้วัดเชิงปริมาณ: Response จะแสดง Number/data (เปิดเผยข้อมูล) หรือ NULL (ไม่เปิดเผยข้อมูล)

ข้อมูลที่เกี่ยวข้องกับตัวชี้วัดที่นักวิเคราะห์พบใน Public disclosures จะใส่ไว้ที่ 'Source Text' ชื่อเอกสารและเลขหน้าอ้างอิงใน Source Text จะแสดงในช่อง 'Reference' และ 'Page number'

รูป 6.6: การ Download รายการตัวชี้วัดที่เกี่ยวข้องกับบริษัททั้งหมด

7. การใช้ผลการประเมิน FTSE ESG

การประกาศผลคะแนน FTSE Russell ESG Scores

ตลาดหลักทรัพย์ฯ และ FTSE Russell จะประกาศผลคะแนน FTSE Russell ESG บนเว็บไซต์ของตลาดหลักทรัพย์ฯ โดยช่องทางหลักที่ผู้ใช้ข้อมูลสามารถเข้าถึง FTSE Russell Scores ได้แก่:

- www.set.or.th
- www.setsustainability.com
- www.settrade.com
- www.setsmart.com
- <https://si.ftserussell.com>

วิธีการใช้ผลการประเมิน

การสื่อสารผลประเมินของบริษัทสู่สาธารณะ

บริษัทมีสิทธิ์ที่จะเผยแพร่ FTSE ESG Scores ของตนได้ตามที่เห็นสมควร เช่น ในรายงานประจำปี รายงานความยั่งยืน เว็บไซต์ของบริษัท เป็นต้น

แนวทางการใช้ผลประเมินโดยนักลงทุน

ผลคะแนน FTSE ESG สามารถใช้เพื่อประกอบการตัดสินใจลงทุน ซึ่งรวมถึงการบริหารพอร์ตการลงทุน การเปรียบเทียบผลการดำเนินงานด้าน ESG ของบริษัท และการมีส่วนร่วมของบริษัท

- Alignment with global standards:** วันนี้มีข้อมูล ESG มากขึ้นและขณะเดียวกันก็มีความมาตรฐานการรายงานข้อมูลความยั่งยืนมากมาย อย่างไรก็ตาม ไม่ใช่ทุกกลุ่มที่มีความพร้อม หรือมีความเชี่ยวชาญในการวิเคราะห์ข้อมูลด้าน ESG อีกทั้งมาตรฐานการเปิดเผยข้อมูลของบริษัทมีหลากหลาย ดังนั้น การประเมิน ESG โดย Global rater ที่มีความรู้ความเชี่ยวชาญและมีทีมนักวิเคราะห์ที่มีความพร้อมในการประเมิน ESG อย่างเต็มที่ จึงเข้ามาเป็นตัวช่วยในการประเมินผลการดำเนินงานด้าน ESG ของบริษัท ซึ่งจะช่วยสนับสนุนการพัฒนาผลิตภัณฑ์การลงทุนและเทรดการลงทุนอย่างยั่งยืน
- Global benchmarking:** เป็นข้อมูลเบื้องต้นในการเปรียบเทียบการดำเนินงานด้าน ESG ของแต่ละบริษัท โดยผลคะแนนสามารถนำไปเปรียบเทียบกับบริษัทชั้นนำระดับโลกได้ ข้อมูลผลการประเมินความยั่งยืนเป็นเครื่องมือหนึ่งที่สำคัญสำหรับนักลงทุนใช้ประกอบการตัดสินใจลงทุน อย่างไรก็ตาม นักลงทุนควรพิจารณาข้อมูลอื่น ๆ ประกอบด้วย เช่น ข้อมูลผลการดำเนินงานทางการเงิน และติดตามข้อมูลข่าวสารที่เกี่ยวข้องเพื่อการตัดสินใจที่รอบด้าน
- Engagement and stewardship:** ผู้บริหารจัดการกองทุนและกองทุนบำเหน็จบำนาญสามารถใช้ผลการประเมิน ESG เป็นจุดตั้งต้นในการสร้างการมีส่วนร่วม (Engagement) ด้าน ESG กับบริษัทที่ลงทุน (investee companies) มากขึ้น โดย ESG Scores สามารถใช้เป็นข้อมูลประกอบการพิจารณาคัดเลือกหรือระบุบริษัทที่จะเข้าไปมีส่วนร่วม และติดตามความก้าวหน้า

8. ช่องทางติดต่อ

สอบถามเกี่ยวกับ FTSE Russell ESG Data Model และเว็บไซต์ (online portal)

FTSE4GOOD@FTSERussell.com.

สอบถามเรื่องทั่วไปเกี่ยวกับการยกระดับ SET ESG Ratings สู่ FTSE Russell ESG Scores

SETsustainability@set.or.th

ภาคผนวก

FAQ

เกี่ยวกับการยกระดับการประเมิน SET ESG Ratings สู่มาตรฐานสากล

1. การประเมินโดย FTSE Russell จะเริ่มเมื่อใด และ SET ESG Ratings จะยังมีอยู่ไหม

- ในปี 2567-2568 ตลาดหลักทรัพย์ฯ จะดำเนินโครงการประเมินนำร่องโดย FTSE Russell และจะยังมีการประเมิน SET ESG Ratings โดยตลาดหลักทรัพย์ฯ ควบคู่ไปด้วย เพื่อให้ทุกฝ่ายมีเวลาในการปรับตัวและเตรียมความพร้อม
- ในช่วงดำเนินโครงการนำร่อง ตลาดหลักทรัพย์ฯ จะไม่ประกาศผลประเมิน FTSE Russell ESG Scores สู่อสาธารณะ แต่บริษัทจดทะเบียนที่ได้รับการประเมินจะได้รับทราบผลคะแนนผ่าน Online portal ของ FTSE Russell
- ตั้งแต่ปี 2569 เป็นต้นไป ตลาดหลักทรัพย์ฯ จะเริ่มประกาศผลประเมิน FTSE Russell ESG Scores สู่อสาธารณะ โดยจะยกเลิกการประเมิน SET ESG Ratings

2. การยกระดับการประเมินไปสู่มาตรฐานสากลมีประโยชน์ต่อบริษัทจดทะเบียนไทยอย่างไร

- **Transparency & Less burden:** FTSE Russell จะประเมินบริษัทจดทะเบียนไทยจากข้อมูลที่บริษัทเปิดเผยสู่สาธารณะอยู่แล้ว (Public disclosures) ทำให้ข้อมูลที่น่ามาใช้ในการประเมินมีความโปร่งใสและน่าเชื่อถือ นอกจากนี้ ยังช่วยลดภาระให้แก่บริษัทเนื่องจากไม่ต้องตอบแบบประเมิน
- **Enhanced visibility:** FTSE Russell เป็น Global rater ที่ได้รับการยอมรับจากนักลงทุนสถาบันทั่วโลก โดย Asset managers ชื่อนำทั่วโลกใช้ผลิตภัณฑ์ของ FTSE Russell คิดเป็นมูลค่า AUM สูงถึง 15.9 ล้านล้านดอลลาร์สหรัฐ ความร่วมมือกับ FTSE Russell จะช่วยเพิ่มศักยภาพให้ตลาดทุนไทย ทำให้หุ้นไทยมีความน่าสนใจในสายตานักลงทุนทั้งในและต่างประเทศ ดึงดูดเม็ดเงินลงทุนเข้าสู่ตลาดทุนไทยมากขึ้น
- **Global benchmarking:** เนื่องจาก FTSE Russell ประเมินบริษัทจดทะเบียนไทย โดยใช้ Methodology ที่พิจารณาประเด็นสำคัญด้าน ESG จากการแบ่งกลุ่มอุตสาหกรรมที่ละเอียดมากถึง 173 Subsectors เพื่อให้สะท้อนลักษณะเฉพาะของแต่ละธุรกิจได้ชัดเจนยิ่งขึ้น นอกจากนี้ ยังพิจารณาประเทศที่ตั้งของแต่ละธุรกิจเพื่อการประเมินสอดคล้องกับ Local context อีกด้วย
ที่สำคัญ FTSE Russell ใช้แนวทางการประเมินนี้กับบริษัท 8,000 แห่งใน 47 ประเทศทั่วโลก ทำให้บริษัทจดทะเบียนไทยมี Framework การพัฒนางานด้าน ESG ตามมาตรฐานสากล นอกจากนี้ ผลการประเมินโดย FTSE Russell ยังสามารถนำไปใช้เทียบเคียงกับ Global peers ได้อีกด้วย
- **Alignment with global standards:** FTSE Russell มีการดำเนินงานที่สอดคล้องกับ Code of Conduct สากล โดย FTSE Russell ESG Ratings Model ถูกกำกับดูแลโดย Independent External Committee ซึ่งประกอบด้วยภาคธุรกิจ นักลงทุน NGOs และนักวิชาการ เป็นต้น แนวทางและวิธีการประเมินจึงสะท้อนมุมมองของผู้มีส่วนได้เสียที่หลากหลาย

3. การยกระดับการประเมินไปสู่มาตรฐานสากลมีประโยชน์ต่อนักลงทุนอย่างไร

- **Alignment with global standards:** วันนี้มีข้อมูล ESG มากขึ้นและขณะเดียวกันก็มีมาตรฐานการรายงานข้อมูลความยั่งยืนมากมาย อย่างไรก็ตาม ไม่ใช่นักลงทุนทุกกลุ่มที่มีความพร้อม หรือมีความเชี่ยวชาญในการวิเคราะห์ข้อมูลติดด้าน ESG อีกทั้งมาตรฐานการเปิดเผยข้อมูลของบริษัทมีหลากหลาย ดังนั้น การประเมิน ESG โดย Global rater ที่มีความรู้ความเชี่ยวชาญและมีทีมนักวิเคราะห์ที่มีความพร้อมในการประเมิน ESG อย่างเต็มที่ จึงเข้ามาเป็นตัวช่วยในการประเมินผลการดำเนินงานด้าน ESG ของบริษัท ซึ่งจะช่วยสนับสนุนการพัฒนาผลิตภัณฑ์การลงทุนและเทรนด์การลงทุนอย่างยั่งยืน
- **Global benchmarking:** เป็นข้อมูลเบื้องต้นในการเปรียบเทียบการดำเนินงานด้าน ESG ของแต่ละบริษัท โดยผลคะแนนสามารถนำไปเปรียบเทียบกับบริษัทชั้นนำระดับโลกได้

ข้อมูลผลการประเมินความยั่งยืนเป็นเครื่องมือหนึ่งที่สำคัญสำหรับนักลงทุนใช้ประกอบการตัดสินใจลงทุน อย่างไรก็ตาม นักลงทุนควรพิจารณาข้อมูลอื่น ๆ ประกอบด้วย เช่น ข้อมูลผลการดำเนินงานทางการเงิน และติดตามข้อมูลข่าวสารที่เกี่ยวข้องเพื่อการตัดสินใจที่รอบด้าน

4. SET เตรียมแนวทางสนับสนุนไว้อย่างไรบ้าง

SET มีแผนในการสื่อสารและให้ความรู้แก่ผู้มีส่วนได้เสียอย่างต่อเนื่อง โดยเตรียมจัดกิจกรรมอบรมสัมมนาและสื่อความรู้ต่าง ๆ เช่น คู่มือ Guideline to FTSE Russell ESG Scores (ภาษาไทยและภาษาอังกฤษ) Workshop ให้ความรู้บริษัทจดทะเบียน บริษัทหลักทรัพย์จัดการกองทุน และนักวิเคราะห์ รวมถึงการสื่อสารในวงกว้าง เพื่อให้มั่นใจว่าทุกฝ่ายมีความรู้ความเข้าใจเกี่ยวกับแนวทางและตัวชี้วัดในการประเมินของ FTSE Russell และมีความพร้อมสำหรับการเปลี่ยนผ่านในครั้งนี้

การคัดเลือกบริษัทจดทะเบียนเข้าร่วมการประเมินโดย FTSE Russell

5. เกณฑ์การคัดเลือกบริษัทจดทะเบียนไทยเพื่อเข้าร่วมประเมินโดย FTSE Russell มีอะไรบ้าง

- บริษัทที่อยู่ในหุ้นยั่งยืน SET ESG Ratings ในปีที่ผ่านมา: สำหรับในปี 2567 การประเมินโดย FTSE Russell จะครอบคลุมบริษัทใน SET ESG Ratings ในปีที่ผ่านมา ส่วนปีถัด ๆ ไป จะประเมินบริษัทที่เคยอยู่ในหุ้นยั่งยืน SET ESG Ratings มาก่อน (ปีใดปีหนึ่ง)
- บริษัทที่อยู่ใน SET100 Index: ทุกบริษัทที่อยู่ใน SET100 Index ไม่ว่าจะอยู่ในหุ้นยั่งยืน SET ESG Ratings หรือไม่ จะได้รับการประเมินด้วย (พิจารณาจากการคำนวณดัชนี 3 รอบล่าสุด)
- โควตาสำหรับบริษัทที่ต้องการเข้าร่วมโดยสมัครใจ: บริษัทที่ไม่ได้อยู่ในเกณฑ์การคัดเลือกข้างต้น แต่สนใจจะเข้าร่วมการประเมินโดย FTSE Russell สามารถสมัครเข้าร่วมการประเมินได้ โดยจะเริ่มให้สมัครสำหรับการประเมินตั้งแต่ปี 2568 เป็นต้นไป

6. บริษัทที่ไม่ได้อยู่ใน Coverage การประเมินโดย FTSE Russell จะต้องดำเนินการอย่างไรบ้างเพื่อให้ได้รับการประเมินโดย FTSE Russell

สามารถดำเนินการได้ 2 ทาง ได้แก่

- สมัครเข้าร่วมและผ่านเกณฑ์การประเมินหุ้นยั่งยืน SET ESG Ratings ของตลาดหลักทรัพย์ฯ ในปีหน้า (2568)

- สมัครงานเข้าร่วมการประเมินโดย FTSE Russell ในโควตาสำหรับบริษัทที่ต้องการเข้าร่วมโดยสมัครใจได้ตั้งแต่วันที่ 2568 เป็นต้นไป ซึ่งตลาดหลักทรัพย์ฯ จะประกาศรายละเอียดให้ทราบต่อไป
7. บริษัทที่อยู่ใน Coverage การประเมินโดย FTSE Russell สามารถเลือกที่จะไม่เข้าร่วมการประเมินได้หรือไม่ บริษัทที่อยู่ในเกณฑ์การคัดเลือกให้ได้รับการประเมิน ได้แก่ 1) บริษัทที่อยู่ในหุ้นยั่งยืน SET ESG Ratings ในปีที่ผ่านมา และ 2) บริษัทที่อยู่ใน SET100 Index จะต้องเข้ารับการประเมิน (ไม่สามารถเลือกที่จะไม่ถูกประเมินได้)

กระบวนการประเมินโดย FTSE Russell

8. การประเมิน FTSE Russell ESG Scores คืออะไร

- **FTSE Russell ESG Rating** คือ การประเมินผลการดำเนินงานด้านสิ่งแวดล้อม สังคม และบรรษัทภิบาล (ESG) โดย FTSE Russell ซึ่งเป็นผู้ประเมินชั้นนำระดับโลกและเป็นบริษัทใน London Stock Exchange Group โดยการประเมินพิจารณาจากข้อมูลที่บริษัทเปิดเผยสู่สาธารณะ ซึ่ง FTSE ใช้ Methodology เดียวกันนี้ในการประเมินบริษัทจดทะเบียนกว่า 8,000 แห่งใน 47 ประเทศทั่วโลก
- โครงสร้างของการประเมินโดย FTSE Russell ประกอบไปด้วย 3 ระดับ ดังนี้
 - **3 มิติ (Pillars):** มิติสิ่งแวดล้อม มิติสังคม และมิติบรรษัทภิบาล (ESG)
 - **14 ธีม (Themes):** เช่น Climate change, Labor standards, Anti-corruption เป็นต้น
 - **300+ ตัวชี้วัด (Indicators):** ตัวชี้วัดการประเมินของทั้ง 14 ธีม ครอบคลุมทั้งนโยบาย กลยุทธ์ กระบวนการ การตั้งเป้าหมาย และการติดตามผลการดำเนินงาน อย่างไรก็ตาม โดยเฉลี่ยแล้ว บริษัทจดทะเบียนแต่ละบริษัทจะได้รับการประเมินอยู่ที่ประมาณ 125 ตัวชี้วัด ขึ้นอยู่กับประเด็นที่มีนัยสำคัญของแต่ละหมวดธุรกิจย่อยและประเทศที่ตั้งของบริษัท
- **FTSE Russell ESG Scores** คือ ผลคะแนนจากการประเมิน ซึ่งจะอยู่ในรูปแบบของ คะแนน (ตัวเลข) ตั้งแต่ 0.0-5.0 โดยคะแนน 0.0 หมายถึงไม่มีข้อมูลให้ประเมิน และคะแนน 5.0 หมายถึงเป็น Best practices
- การประเมินโดย FTSE Russell จะเริ่มโครงการประเมินนำร่องในปี 2567-2568 เพื่อให้ทุกฝ่ายมีเวลาปรับตัวและเตรียมความพร้อม ก่อนที่จะดำเนินการประเมินและประกาศผลคะแนนสู่สาธารณะตั้งแต่ปี 2569 เป็นต้นไป

9. การประเมิน SET ESG Ratings แตกต่างจากการประเมินโดย FTSE Russell อย่างไร

	SET ESG Ratings	FTSE Russell ESG Rating
การเข้าร่วมประเมิน	บริษัทจดทะเบียนเข้าร่วมโดยสมัครใจ	- บริษัทที่อยู่ใน SET ESG Ratings และ SET100 Index - เปิดให้บริษัทจดทะเบียนสมัครเข้าร่วมเพิ่มเติมได้ (ปี 2568 เป็นต้นไป)

	SET ESG Ratings	FTSE Russell ESG Rating
วิธีการประเมินและแหล่งข้อมูลที่ใช้	ตอบแบบประเมิน โดยใช้ - ข้อมูลที่เปิดเผยสู่สาธารณะ - ข้อมูลเชิงลึกของบริษัท (Self-declared information)	ไม่ต้องตอบแบบประเมิน โดยใช้ข้อมูลที่เปิดเผยสู่สาธารณะเท่านั้น
มุมมองการประเมิน	ประเมินจากนโยบาย กลยุทธ์ กระบวนการ และการติดตามวัดผล โดยเน้นที่กระบวนการ	ประเมินจากนโยบาย กลยุทธ์ กระบวนการ และการติดตามวัดผล โดยเน้นที่ผลการดำเนินงานเมื่อเทียบกับ เป้าหมาย
จำนวนตัวชี้วัดที่ใช้ประเมิน	140-150+ ตัวชี้วัด - คำถามทั่วไป: ประมาณ 90% - คำถามตามลักษณะการประกอบธุรกิจ: ประมาณ 10% (ตามที่ SET แบ่งกลุ่มบริษัท ออกเป็น 8 กลุ่มอุตสาหกรรม)	125-300+ ตัวชี้วัด - คำถามทั่วไป: 56% - คำถามตามหมวดธุรกิจย่อยและประเทศ ที่ตั้ง: 44% (ตามที่ ICB แบ่งกลุ่มบริษัทออกเป็น 173 หมวดธุรกิจย่อยหรือ Subsectors และ ประเทศที่ตั้ง)
การรีวิวลประเมิน	บริษัทไม่มีสิทธิ์รีวิวลประเมิน	บริษัทมีสิทธิ์รีวิวลประเมินและให้ข้อมูล เพิ่มเติมได้
ผลคะแนน	BBB-AAA (ประกาศผลเฉพาะบริษัทที่ผ่านเกณฑ์)	0.0-5.0 (ประกาศผลของทุกบริษัทที่ได้รับประเมิน)

10. แหล่งข้อมูลที่ FTSE Russell ใช้ในการประเมิน ESG มาจากแหล่งใด

FTSE Russell ใช้ข้อมูลที่บริษัทจดทะเบียนเปิดเผยสู่สาธารณะ เช่น รายงานประจำปี รายงานความยั่งยืน และข้อมูลบนเว็บไซต์ของบริษัท เป็นต้น การใช้ข้อมูลที่เปิดเผยสู่สาธารณะช่วยเพิ่มความโปร่งใสและความน่าเชื่อถือของการประเมิน

11. ข้อมูลที่ใช้ในการประเมินจำเป็นต้องผ่านการรับรองโดยผู้ทวนสอบข้อมูลหรือไม่

แม้ว่า FTSE Russell ไม่ได้กำหนดว่า ข้อมูลทั้งหมดที่นำมาใช้ประเมินจะต้องผ่านการทวนสอบและรับรองโดยผู้ทวนสอบ แต่ในหลายตัวชี้วัด (Indicators) กำหนดให้ข้อมูลของบริษัทต้องผ่านการตรวจสอบโดยผู้ตรวจสอบอิสระ เช่น ข้อมูลการปล่อยก๊าซเรือนกระจก ข้อมูลการใช้พลังงาน ข้อมูลการจัดการสิ่งแวดล้อม ข้อมูลความปลอดภัยและอาชีวอนามัย และข้อมูลทางการเงิน เป็นต้น

12. การประเมินโดย Global raters จะสอดคล้องกับ Local context ของไทยหรือไม่

ยังคงมีความสอดคล้องอยู่ เนื่องจาก

- FTSE Russell พิจารณาริธีหรือประเด็นที่แต่ละบริษัทจะต้องถูกประเมินจาก Material issues ของแต่ละ Subsector (ตามการแบ่งของ ICB) และประเทศที่ตั้งของแหล่งรายได้ของบริษัท
- ประเด็นที่ประเทศไทยให้ความสำคัญ ทาง FTSE Russell ก็ให้ความสำคัญเช่นกัน เช่น เรื่อง Anti-corruption และ Corporate Governance ซึ่งบริษัทไทยที่จะได้รับการประเมินโดย FTSE Russell ทุกบริษัท (ไม่ว่าจะอยู่ใน Subsector ใด) จะต้องถูกประเมินในริธีหรือประเด็นนี้เช่นกัน

ตัวอย่างหัวข้อที่พิจารณา Material issues จากประเทศที่ตั้งของธุรกิจ

Geography: Countries

Geography assesses whether the company has operations in countries that are defined as being most relevant to the Theme and hence where the associated impacts are considered greatest. Primary Impact Countries are defined as being those where associated impacts are greatest, according to a rule based methodology which uses publicly available data.

Primary Impact Countries		
Afghanistan	Haiti	Peru
Albania	India	Philippines
Armenia	Guinea-Bissau	Paraguay
Bahrain	Indonesia	Qatar
Bangladesh	Iran (Islamic Republic of)	Romania
Benin	Kenya	Rwanda
Bolivia	Korea (Democratic Peoples Republic of)	Saudi Arabia
Brazil	Kyrgyzstan	Sierra Leone
Brunei Darussalam	Lao People's Democratic Republic	Somalia
Burkina Faso	Liberia	South Africa
Burundi	FYR Macedonia	South Sudan
Cambodia	Madagascar	Sri Lanka
Central African Republic	Malawi	Suriname
Chad	Malaysia	Tajikistan
China	Mali	Tanzania
Colombia	Marshall Islands	Thailand

หมายเหตุ: ตารางนี้แสดงรายชื่อประเทศเพียงบางส่วน

13. บริษัทที่ได้รับการประเมินโดย FTSE Russell จำเป็นต้องเสียค่าใช้จ่ายหรือไม่

บริษัทจดทะเบียนไม่มีค่าใช้จ่ายในการประเมิน

14. การประเมินโดย Global raters จะทำให้ผลคะแนนของบริษัทไทยไม่ดีหรือไม่

- เนื่องจาก Methodology ในการประเมินของทุก Rater ย่อมมีความแตกต่างกัน จึงไม่สามารถนำผลประเมินมาเปรียบเทียบกันได้ตรง ๆ
- จากการศึกษาเบื้องต้นโดยวิเคราะห์ผลคะแนนของบริษัทไทยที่ได้รับการประเมินโดย FTSE Russell อยู่เดิม (FTSE Russell เลือกว่าบริษัทเหล่านี้มีผลคะแนน FTSE Russell ESG Scores ที่สอดคล้องกับผลคะแนน SET ESG Ratings เกือบทั้งหมด ดังนั้น หากบริษัทมีการดำเนินงานและเปิดเผยข้อมูลด้าน ESG ที่เป็น Material issues ของธุรกิจตนเองได้อย่างเหมาะสมครบถ้วน บริษัทก็มีแนวโน้มที่จะได้ผลคะแนนที่สะท้อนการดำเนินงานของตน
- ตลาดหลักทรัพย์ฯ เห็นความจำเป็นที่จะให้ทุกฝ่ายมีเวลาในการปรับตัวและเตรียมความพร้อม จึงกำหนดให้มีโครงการประเมินนำร่องหรือ Transition period เป็นระยะเวลา 2 ปี (2567-2568) โดยบริษัทที่อยู่ใน Coverage การประเมินจะได้รับผลคะแนนและ Feedback report เพื่อปรับปรุงการดำเนินงานและการเปิดเผยข้อมูลให้สอดคล้องกับมาตรฐานสากลมากขึ้น
- นอกจากนี้ ตลาดหลักทรัพย์ฯ ยังมีแผนสื่อสารและให้ความรู้แก่ผู้มีส่วนได้เสียอย่างต่อเนื่อง โดยเตรียมจัดอบรมสัมมนาและสื่อความรู้ต่าง ๆ เช่น Guideline to FTSE Russell ESG Scores ที่จะลงรายละเอียดแนวทางและตัวชี้วัดในการประเมินทั้งหมด (ฉบับภาษาไทยและภาษาอังกฤษ) Workshop ให้ความรู้บริษัทจดทะเบียน ผู้จัดการกองทุน และนักวิเคราะห์ รวมถึงการสื่อสารในวงกว้าง เพื่อให้มั่นใจว่าทุกฝ่ายมีความรู้ความเข้าใจเกี่ยวกับแนวทางและตัวชี้วัดในการประเมินของ FTSE Russell และมีความพร้อมสำหรับการเปลี่ยนผ่านในครั้งนี้

15. กรณีที่บริษัทจดทะเบียนเกิดมีข่าวด้านลบเกี่ยวกับประเด็น ESG (ประเด็น Controversy) ตลาดหลักทรัพย์ฯ จะมีแนวทางดำเนินการอย่างไร

ตลาดหลักทรัพย์ฯ ให้ความสำคัญกับประเด็น Controversy โดยปัจจุบัน SET ESG Ratings มีกรอบการพิจารณา ดังนี้

ประเด็น ESG ที่พิจารณา	ครอบคลุม ESG ตามหัวข้อในแบบประเมิน 17 หัวข้อ
ที่มาของข้อมูล	<ul style="list-style-type: none"> • รวบรวมข่าวปรากฏตามสื่อ • ข้อมูลคดีความในหมายเหตุประกอบของ บจ. • ข่าวจาก ก.ล.ต. • ข้อมูลที่ให้ บจ. ชี้แจง
เกณฑ์การพิจารณา	<ul style="list-style-type: none"> • ความมีนัยสำคัญด้าน ESG • ความร้ายแรงและผลกระทบของเหตุการณ์ • ความคืบหน้าของกรณี (เช่น มีการตัดสินใจความผิดแล้ว หรืออยู่ระหว่างพิจารณา) • การปรับปรุงแก้ไขของบริษัท
Actions	<ul style="list-style-type: none"> • ถอด/ไม่ถอดออกจาก SET ESG Ratings • อัปเดตรายชื่อและผลประเมิน SET ESG Ratings บนเว็บไซต์ของ SET ให้สาธารณะชนเข้าถึงได้

สำหรับการประเมินโดย FTSE Russell ตลาดหลักทรัพย์ฯ อยู่ระหว่างการหารือร่วมกับ Stakeholders เพื่อออกแบบแนวทางการพิจารณาและสื่อสารประเด็น Controversy ให้เหมาะสมต่อไป

การรีวิวผลประเมินและให้ข้อมูลเพิ่มเติมกับผู้ประเมิน

16. บริษัทที่ได้รับการประเมิน FTSE Russell ESG Scores สามารถรีวิวผลการประเมินและให้ข้อมูลเพิ่มเติมกับ FTSE Russell ได้หรือไม่

ได้ บริษัทจะมีช่วงเวลาสำหรับการรีวิวผลประเมินของตนเองประมาณ 4 สัปดาห์ โดยในกรณีที่บริษัทไม่เห็นด้วยกับผลประเมิน หรือเห็นว่าข้อมูลที่ใช้ในการประเมินไม่ครบถ้วน บริษัทสามารถให้ข้อมูลเพิ่มเติมได้ ซึ่งตลาดหลักทรัพย์ฯ จะมีกระบวนการสื่อสารและให้ข้อมูลเกี่ยวกับวิธีการทำงานในส่วนนี้อย่างใกล้ชิด รวมถึงจัดทำ User Guide สำหรับบริษัทด้วย

การประกาศผลคะแนน

17. การประกาศผลประเมินโดย FTSE Russell จะเป็นรูปแบบใด

ในปี 2569 ตลาดหลักทรัพย์ฯ จะเริ่มประกาศผลคะแนนของทุกบริษัทที่ได้รับการประเมินโดย FTSE Russell โดยผลประเมินจะอยู่ในรูปแบบของคะแนน ในระดับ 0.0-5.0 โดยคะแนน 0.0 หมายถึงไม่มีข้อมูลให้ประเมิน และคะแนน 5.0 หมายถึงเป็น Best practices

18. การประกาศผลประเมินจะประกาศผ่านช่องทางใดบ้าง

1. ช่องทางของตลาดหลักทรัพย์ฯ การประกาศผลคะแนน FTSE ESG Scores ของแต่ละบริษัทจะประกาศผ่านเว็บไซต์ของตลาดหลักทรัพย์ฯ เช่น
 - www.set.or.th
 - www.setsustainability.com
 - www.settrade.com
 - www.setsmart.com
2. ช่องทางของ FTSE Russell บริษัทที่ได้รับการประเมิน สามารถเข้าไปดูผลคะแนนและข้อมูล Feedback Report เกี่ยวกับการประเมินของตนเองผ่านระบบของ FTSE Russell ได้โดยไม่มีค่าใช้จ่าย

Themes for sectors/ subsectors

Themes	Airlines	Alternative Electricity	Alternative Fuels	Asset Managers	Auto Parts	Banks
Biodiversity		✓				
Climate Change	✓	✓	✓	✓	✓	✓
Pollution & Resources	✓	✓	✓		✓	
Supply Chain: Environmental					✓	
Water Security		✓	✓			
Customer Responsibility						
Health & Safety		✓	✓		✓	
Human Rights & Community	✓	✓	✓	✓	✓	✓
Labor Standards	✓	✓	✓	✓	✓	✓
Supply Chain: Social				✓	✓	✓
Anti-corruption	✓	✓	✓	✓	✓	✓
Corporate Governance	✓	✓	✓	✓	✓	✓
Risk Management	✓			✓		✓
Tax Transparency*						

✓ - applicability based on geography and/or multinationality

* applicable to Large cap companies from Developed Markets and Medium cap companies that is Multinational and specified Geography

Themes	Broadcasting & Entertainment	Broadline Retailers	Building Materials & Fixtures	Business Support Services	Clothing & Accessories	Coal
Biodiversity			✓			✓
Climate Change	✓	✓	✓	✓	✓	✓
Pollution & Resources			✓	✓	✓	✓
Supply Chain: Environmental		✓		✓	✓	
Water Security			✓	✓	✓	✓
Customer Responsibility		✓				
Health & Safety			✓	✓		✓

Themes	Broadcasting & Entertainment	Broadline Retailers	Building Materials & Fixtures	Business Support Services	Clothing & Accessories	Coal
Human Rights & Community	✓	✓	✓	✓	✓	✓
Labor Standards	✓	✓	✓	✓	✓	✓
Supply Chain: Social		✓		✓	✓	
Anti-corruption	✓	✓	✓	✓	✓	✓
Corporate Governance	✓	✓	✓	✓	✓	✓
Risk Management						✓
Tax Transparency*						

✓ - applicability based on geography and/or multinationality

* applicable to Large cap companies from Developed Markets and Medium cap companies that is Multinational and specified Geography

Themes	Commodity Chemicals	Computer Hardware	Computer Services	Consumer Finance	Containers & Packaging
Biodiversity	✓				
Climate Change	✓	✓	✓	✓	✓
Pollution & Resources	✓				✓
Supply Chain: Environmental	✓	✓			✓
Water Security	✓	✓			✓
Customer Responsibility				✓	
Health & Safety	✓				✓
Human Rights & Community	✓	✓	✓	✓	✓
Labor Standards	✓	✓	✓	✓	✓
Supply Chain: Social	✓	✓			✓
Anti-corruption	✓	✓	✓	✓	✓
Corporate Governance	✓	✓	✓	✓	✓
Risk Management		✓		✓	
Tax Transparency*					

✓ - applicability based on geography and/or multinationality

* applicable to Large cap companies from Developed Markets and Medium cap companies that is Multinational and specified Geography

Themes	Conventional Electricity	Drug Retailers	Electrical Components & Equipment	Exploration & Production	Farming & Fishing
Biodiversity	✓			✓	✓
Climate Change	✓	✓	✓	✓	✓
Pollution & Resources	✓		✓	✓	✓
Supply Chain: Environmental		✓	✓		✓
Water Security	✓			✓	✓
Customer Responsibility					
Health & Safety	✓		✓	✓	✓
Human Rights & Community	✓	✓	✓	✓	✓
Labor Standards	✓	✓	✓	✓	✓
Supply Chain: Social		✓	✓		✓
Anti-corruption	✓	✓	✓	✓	✓
Corporate Governance	✓	✓	✓	✓	✓
Risk Management	✓			✓	✓
Tax Transparency*					

✓ - applicability based on geography and/or multinationality

* applicable to Large cap companies from Developed Markets and Medium cap companies that is Multinational and specified Geography

Themes	Food Products	Food Retailers & Wholesalers	Health Care Providers	Heavy Construction	Home Improvement Retailers
Biodiversity	✓			✓	
Climate Change	✓	✓	✓	✓	✓
Pollution & Resources	✓	✓		✓	
Supply Chain: Environmental	✓	✓			✓
Water Security	✓		✓	✓	
Customer Responsibility	✓	✓			

Themes	Food Products	Food Retailers & Wholesalers	Health Care Providers	Heavy Construction	Home Improvement Retailers
Health & Safety	✓			✓	
Human Rights & Community	✓	✓	✓	✓	✓
Labor Standards	✓	✓	✓	✓	✓
Supply Chain: Social	✓	✓			✓
Anti-corruption	✓	✓	✓	✓	✓
Corporate Governance	✓	✓	✓	✓	✓
Risk Management	✓			✓	
Tax Transparency*					

✓ - applicability based on geography and/or multinationality

* applicable to Large cap companies from Developed Markets and Medium cap companies that is Multinational and specified Geography

Themes	Hotels	Industrial Suppliers	Insurance Brokers	Integrated Oil & Gas	Investment Services	Iron & Steel
Biodiversity				✓		✓
Climate Change	✓	✓	✓	✓	✓	✓
Pollution & Resources		✓		✓		✓
Supply Chain: Environmental	✓	✓				
Water Security	✓			✓		✓
Customer Responsibility	✓					
Health & Safety		✓		✓		✓
Human Rights & Community	✓	✓	✓	✓	✓	✓
Labor Standards	✓	✓	✓	✓	✓	✓
Supply Chain: Social	✓	✓			✓	
Anti-corruption	✓	✓	✓	✓	✓	✓
Corporate Governance	✓	✓	✓	✓	✓	✓
Risk Management			✓	✓	✓	✓
Tax Transparency*						

✓ - applicability based on geography and/or multinationality

* applicable to Large cap companies from Developed Markets and Medium cap companies that is Multinational and specified Geography

Themes	Life Insurance	Marine Transportation	Media Agencies	Medical Supplies	Mobile Telecommunications
Biodiversity					
Climate Change	✓	✓	✓	✓	✓
Pollution & Resources		✓			
Supply Chain: Environmental					✓
Water Security				✓	
Customer Responsibility					
Health & Safety		✓			
Human Rights & Community	✓	✓	✓	✓	✓
Labor Standards	✓	✓	✓	✓	✓
Supply Chain: Social	✓				✓
Anti-corruption	✓	✓	✓	✓	✓
Corporate Governance	✓	✓	✓	✓	✓
Risk Management	✓				
Tax Transparency*					

✓ - applicability based on geography and/or multinationality

* applicable to Large cap companies from Developed Markets and Medium cap companies that is Multinational and specified Geography

Themes	Nonferrous Metals	Personal Products	Property & Casualty Insurance	Real Estate Holding & Development	Recreational Services
Biodiversity	✓			✓	
Climate Change	✓	✓	✓	✓	✓
Pollution & Resources	✓			✓	✓

Themes	Nonferrous Metals	Personal Products	Property & Casualty Insurance	Real Estate Holding & Development	Recreational Services
Supply Chain: Environmental		✓		✓	
Water Security	✓	✓		✓	
Customer Responsibility					
Health & Safety	✓			✓	
Human Rights & Community	✓	✓	✓	✓	✓
Labor Standards	✓	✓	✓	✓	✓
Supply Chain: Social		✓	✓	✓	
Anti-corruption	✓	✓	✓	✓	✓
Corporate Governance	✓	✓	✓	✓	✓
Risk Management	✓		✓	✓	
Tax Transparency*					

✓ - applicability based on geography and/or multinationality

* applicable to Large cap companies from Developed Markets and Medium cap companies that is Multinational and specified Geography

Themes	Reinsurance	Restaurants & Bars	Semiconductors	Soft Drinks	Specialty Chemicals
Biodiversity					✓
Climate Change	✓	✓	✓	✓	✓
Pollution & Resources		✓		✓	✓
Supply Chain: Environmental		✓	✓	✓	✓
Water Security		✓	✓	✓	✓
Customer Responsibility		✓		✓	
Health & Safety				✓	✓
Human Rights & Community	✓	✓	✓	✓	✓
Labor Standards	✓	✓	✓	✓	✓
Supply Chain: Social	✓	✓	✓	✓	✓
Anti-corruption	✓	✓	✓	✓	✓

Themes	Reinsurance	Restaurants & Bars	Semiconductors	Soft Drinks	Specialty Chemicals
Corporate Governance	✓	✓	✓	✓	✓
Risk Management	✓			✓	
Tax Transparency*					

✓ - applicability based on geography and/or multinationality

* applicable to Large cap companies from Developed Markets and Medium cap companies that is Multinational and specified Geography

Themes	Specialty Finance	Specialty Retailers	Telecommunications Equipment	Tires
Biodiversity				
Climate Change	✓	✓	✓	✓
Pollution & Resources				✓
Supply Chain: Environmental		✓	✓	✓
Water Security				✓
Customer Responsibility				
Health & Safety				✓
Human Rights & Community	✓	✓	✓	✓
Labor Standards	✓	✓	✓	✓
Supply Chain: Social		✓	✓	✓
Anti-corruption	✓	✓	✓	✓
Corporate Governance	✓	✓	✓	✓
Risk Management	✓			✓
Tax Transparency*				

✓ - applicability based on geography and/or multinationality

* applicable to Large cap companies from Developed Markets and Medium cap companies that is Multinational and specified Geography

Themes	Transportation Services	Travel & Tourism	Water
Biodiversity			✓

Climate Change	✓	✓	✓
Pollution & Resources	✓	✓	✓
Supply Chain: Environmental			
Water Security			✓
Customer Responsibility			
Health & Safety	✓		✓
Human Rights & Community	✓	✓	✓
Labor Standards	✓	✓	✓
Supply Chain: Social			
Anti-corruption	✓	✓	✓
Corporate Governance	✓	✓	✓
Risk Management			
Tax Transparency*			

✓ - applicability based on geography and/or multinationality

* applicable to Large cap companies from Developed Markets and Medium cap companies that is Multinational and specified Geography

Disclaimer

© 2024 London Stock Exchange Group plc and its applicable group undertakings ("LSEG"). LSEG includes (1) FTSE International Limited ("FTSE"), (2) Frank Russell Company ("Russell"), (3) FTSE Global Debt Capital Markets Inc. and FTSE Global Debt Capital Markets Limited (together, "FTSE Canada"), (4) FTSE Fixed Income Europe Limited ("FTSE FI Europe"), (5) FTSE Fixed Income LLC ("FTSE FI"), (6) FTSE (Beijing) Consulting Limited ("WOFE"), (7) Refinitiv Benchmark Services (UK) Limited ("RBSL"), (8) Refinitiv Limited ("RL") and (9) Beyond Ratings S.A.S. ("BR"). All rights reserved.

FTSE International Limited is authorised and regulated by the Financial Conduct Authority as a benchmark administrator. Refinitiv Benchmark Services (UK) Limited is authorised and regulated by the Financial Conduct Authority as a benchmark administrator. FTSE Russell® is a trading name of FTSE, Russell, FTSE Canada, FTSE FI, FTSE FI Europe, WOFE, RBSL, RL and BR. "FTSE®", "Russell®", "FTSE Russell®", "FTSE4Good®", "ICB®", "WMR™", "FR™", "Beyond Ratings®" and all other trademarks and service marks used herein (whether registered or unregistered) are trade marks and/or service marks owned or licensed by the applicable member of LSEG or their respective licensors and are owned, or used under licence, by FTSE, Russell, FTSE Canada, FTSE FI, FTSE FI Europe, WOFE, RBSL, RL or BR.

All information is provided for information purposes only. All information and data contained in this publication is obtained by LSEG, from sources believed by it to be accurate and reliable. Because of the possibility of human and mechanical inaccuracy as well as other factors, however, such information and data is provided "as is" without warranty of any kind. No member of LSEG nor their respective directors, officers, employees, partners or licensors make any claim, prediction, warranty or representation whatsoever, expressly or impliedly, either as to the accuracy, timeliness, completeness, merchantability of any information or LSEG Products, or of results to be obtained from the use of LSEG products, including but not limited to indices, rates, data and analytics, or the fitness or suitability of the LSEG products for any particular purpose to which they might be put. The user of the information assumes the entire risk of any use it may make or permit to be made of the information.

No responsibility or liability can be accepted by any member of LSEG nor their respective directors, officers, employees, partners or licensors for (a) any loss or damage in whole or in part caused by, resulting from, or relating to any inaccuracy (negligent or otherwise) or other circumstance involved in procuring, collecting, compiling, interpreting, analysing, editing, transcribing, transmitting, communicating or delivering any such information or data or from use of this document or links to this document or (b) any direct, indirect, special, consequential or incidental damages whatsoever, even if any member of LSEG is advised in advance of the possibility of such damages, resulting from the use of, or inability to use, such information.

No member of LSEG nor their respective directors, officers, employees, partners or licensors provide investment advice and nothing in this document should be taken as constituting financial or investment advice. No member of LSEG nor their respective directors, officers, employees, partners, or licensors make any representation regarding the advisability of investing in any asset or whether such investment creates any legal or compliance risks for the investor. A decision to invest in any such asset should not be made in reliance on any information herein. Indices and rates cannot be invested in directly. Inclusion of an asset in an index or rate is not a recommendation to buy, sell or hold that asset nor confirmation that any particular investor may lawfully buy, sell or hold the asset or an index or rate containing the asset. The general information contained in this publication should not be acted upon without obtaining specific legal, tax, and investment advice from a licensed professional.

